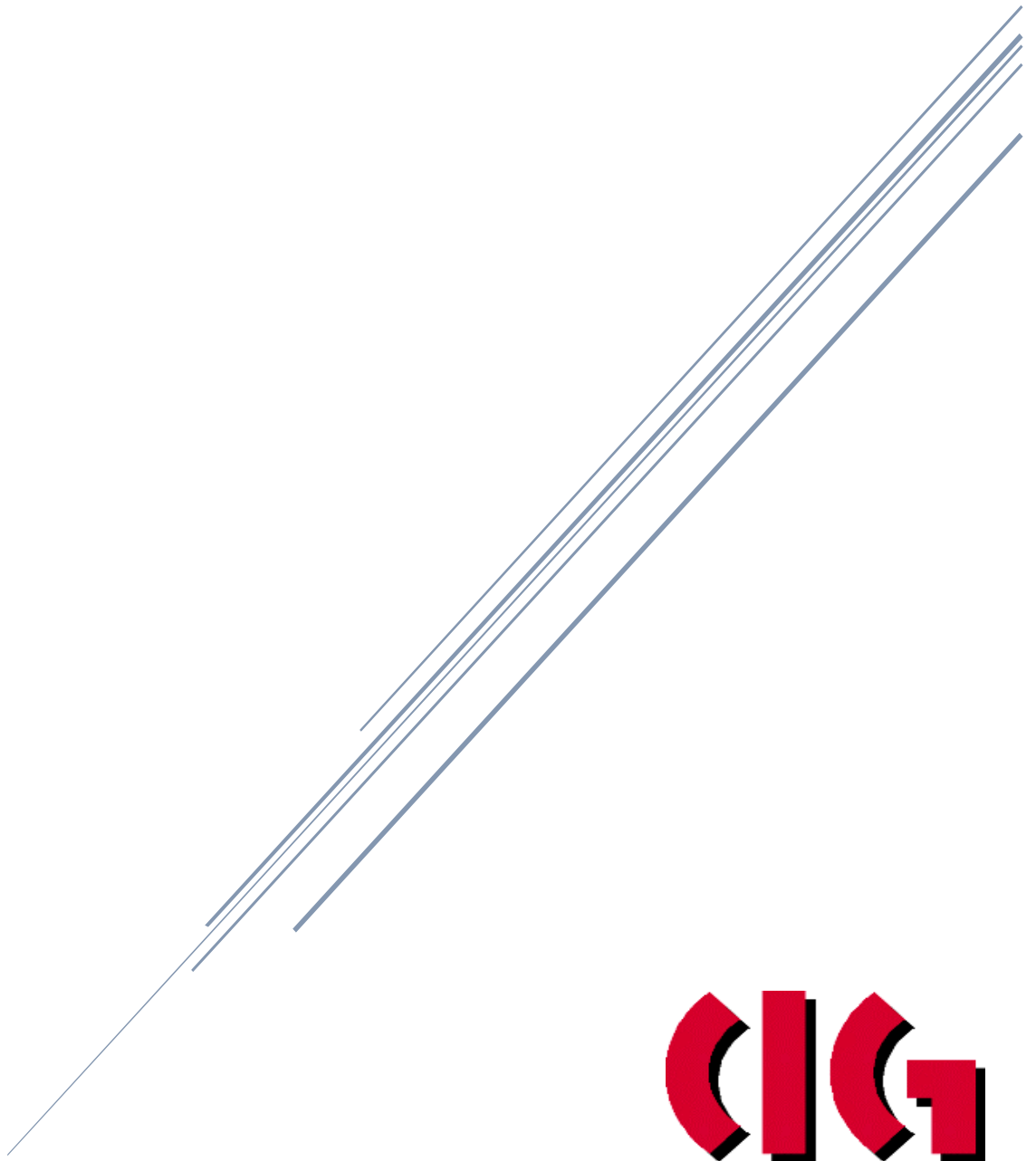


OURENSE

Situación sociolaboral



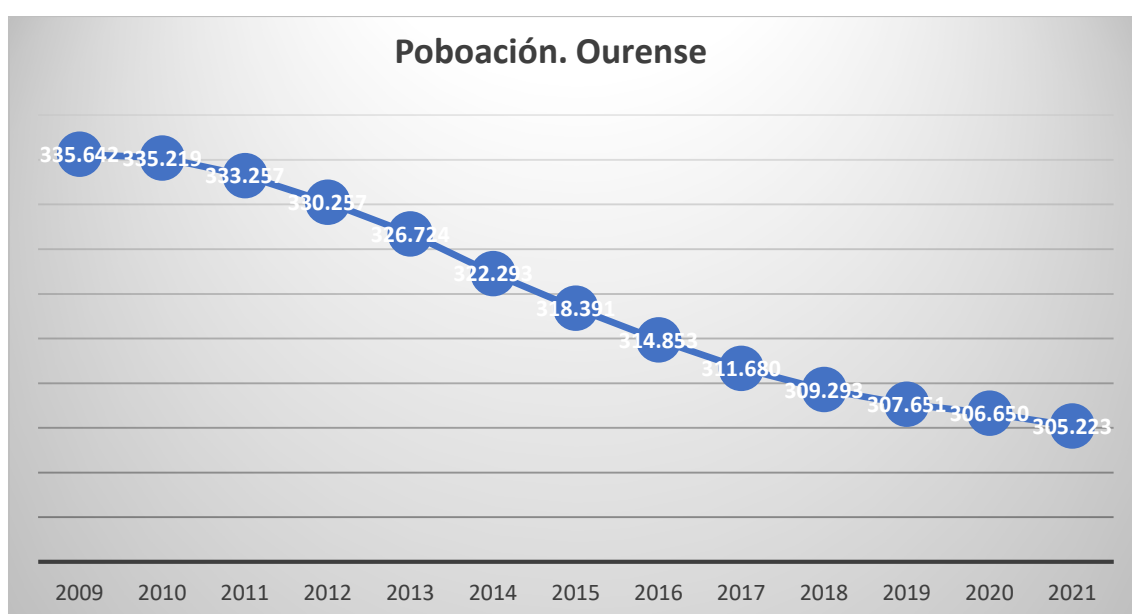
Gabinete técnico confederal

Poboación

Segundo o Padrón Municipal de Habitantes, eran 305.223 as persoas residentes na provincia de Ourense no ano 2021, o 11,3% da poboación galega. Trátase da provincia galega con menos habitantes.

A perda de poboación vén sendo unha constante nos últimos anos. Desde o ano 2009, perdeu o 9% da poboación, 30.419 residentes menos. É a provincia galega onde este problema se está dando con maior magnitude. De media en Galiza, durante estes anos, a poboación reduciuse un 3,5%. A provincia de Ourense practicamente triplica esta porcentaxe.

Evolución da poboación da provincia.



Fonte: IGE. Padrón municipal de habitantes.

Na primeira década do século XXI, a entrada de emigrantes mitigara parcialmente a desfeita demográfica, pero desde a crise dos anos 2008/09 esta entrada foise reducindo (incluso desde o ano 2012 ao 2016 o saldo migratorio foi negativo) e, a pesar que desde 2017 o saldo migratorio volve ser positivo, o saldo vexetativo (nacementos – defuncións) empeorou tan fortemente que superou con moito o saldo migratorio positivo, e acelerouse a perda de poboación.

No ano 2009 as defuncións superaban os nacementos en 2.456 persoas; no ano 2009 en 3.648.

Desde o ano 2009 reduciuse un 9% a poboación na provincia

Xunto á perda de poboación, o seu avellentamento é outros dos signos demográficos diferenciais. A poboación descendeu soamente entre os habitantes con menos de 65 anos; a partir desta idade a poboación residente aumentou.

Principais indicadores demográficos.

	Galiza		Ourense	
	2009	2021	2009	2021
<i>Poboación residente</i>	2.796.089	2.695.645	335.642	305.223
<i>Poboación nacida no estranxeiro</i>	209.998	254.146	33.770	37.917
<i>% Poboación nacida no estranxeiro</i>	7,51	9,43	10,06	12,40
<i>Poboación con menos de 20 anos</i>	441.972	422.801	45.436	40.626
<i>% de pob. con menos de 20 anos</i>	15,81	15,68	13,53	13,26
<i>Poboación de 20 a 64 anos</i>	1.742.296	1.578.704	194.236	168.130
<i>% poboación de 20 a 64 anos</i>	62,31	58,56	57,84	55,18
<i>Poboación de 65 ao máis anos</i>	611.821	694.140	95.970	96.467
<i>% poboación de 65 ou máis anos</i>	21,88	25,75	28,63	31,56
<i>Persoas de 20 a 64 anos por cada maior de 64</i>	2,85	2,27	2,02	1,74
<i>Idade media da poboación (anos)</i>	44,60	47,70	48,35	50,97
<i>Nacementos. Total</i>	22.537	15.247	2.058	1.460
<i>Defuncións</i>	30.180	32.845	4.514	5.108
<i>Saldo vexetativo total (nacementos menos defuncións)</i>	- 7.643	- 17.598	- 2.456	- 3.648

Fonte: IGE. Padrón municipal de habitantes.

No ano 2009, a poboación con máis de 65 anos representaba o 28,6% da poboación residente total. En 2021 esta porcentaxe aumentou ata o 31,5%, 3 puntos porcentuais máis. Non só é a provincia galega coa poboación máis envellecida, senón que tamén o é do Estado español.

Ourense é a provincia do Estado español con maior proporción de persoas con máis de 65 anos, o 31,5%. A media estatal sitúase no 19,7%

Outros indicadores demográficos de interese serían:

- A poboación da provincia reduciuse un 9%, mentres que de media en Galiza a redución foi dun 3,5% no mesmo período.
- Un 12,4% das persoas residentes naceron no estranxeiro. En Galiza, de media, o 9,4%.
- A poboación con menos de 20 anos apenas alcanza o 13,2% do total. A media en Galiza é do 15,6%.
- O número de mortes supera 3,5 veces o de nacementos.
- A idade media da poboación está en 51 anos. Xunto con Zamora, son as provincias con maior idade media do Estado español.

A inmigración está contendo levemente esta desfeita demográfica, senón os resultados serían sensibelmente peores.

A distribución da poboación por grupos quinquenais de idade permite analizar con maior precisión a situación demográfica actual.

Poboación por grupos de idade e sexo. Ourense 2021

	Total	Homes	Mulleres
	2021		
<i>Total</i>	305.223	146.495	158.728
<i>0-4</i>	8.223	4.284	3.939
<i>05-09</i>	10.137	5.222	4.915
<i>10-14</i>	11.297	5.770	5.527
<i>15-19</i>	10.969	5.586	5.383
<i>20-24</i>	11.383	5.838	5.545
<i>25-29</i>	12.920	6.577	6.343
<i>30-34</i>	14.409	7.244	7.165
<i>35-39</i>	17.726	8.978	8.748
<i>40-44</i>	21.902	10.924	10.978
<i>45-49</i>	22.201	11.020	11.181
<i>50-54</i>	22.808	11.318	11.490
<i>55-59</i>	22.476	10.937	11.539
<i>60-64</i>	22.305	10.819	11.486
<i>65-69</i>	20.269	9.863	10.406
<i>70-74</i>	20.371	9.649	10.722
<i>75-79</i>	18.983	8.494	10.489
<i>80-84</i>	14.895	6.208	8.687
<i>85-89</i>	13.433	5.120	8.313
<i>90-94</i>	6.329	2.050	4.279
<i>95-99</i>	1.813	506	1.307
<i>100 e máis</i>	374	88	286

Fonte: IGE. Padrón municipal de habitantes.

Non só é a provincia con maior porcentaxe de persoas con máis de 65 anos, senón que a porcentaxe de máis de 80 tamén é moi superior.

O peso das persoas con máis de 80 anos respecto ao total da poboación é o que se coñece como sobreenvellecemento dunha poboación. No caso da provincia de Ourense, este sitúase no 12% (é dicir, o 12% da poboación ten máis de 80 anos). En Galiza esta porcentaxe sitúase no 8,7%. No estado Español, no 5,9%.

A porcentaxe que xa acadou a provincia de Ourense na actualidade supera a estimación que o INE fai, con preocupación, para o ano 2050 no Estado español, de seguir a actual tendencia demográfica.

En Ourense residen máis persoas con máis de 80 anos que con menos de 15.

A situación resulta xa moi preocupante na actualidade, e a medio/longo prazo vai empeorar debido á cativa poboación nova, e polo tanto aos menores nacementos esperados.

No que atinxe á poboación segundo sexo, as mulleres son maioría, xa que representan o 52% do total. Tamén superan os homes en nivel de avellentamento, o 14,4% destas teñen máis de 80 anos.

Outro factor de inestabilidade, é a distribución da poboación dentro da provincia cos problemas que iso xera. O 34% da poboación reside no propio concello de Ourense; o resto vive moi dispersa, en moitos casos no rural e con poboación moi avellentada.

Esta situación demográfica ten incidencia directa noutros indicadores socioeconómicos, entre eles no mercado de traballo.

Mercado de traballo

Principais variábeis básicas.

	Total			Variación %	
	2009	2019	2021	2021/2009	2021/2019
<i>Total</i>	293,3	269,8	268,6	-8,4	-0,4
<i>Activos</i>	144	128,5	129,4	-10,1	0,7
<i>Poboación ocupada</i>	129	111,9	115,1	-10,8	2,9
<i>Poboación parada</i>	15	16,6	14,3	-4,7	-13,9
<i>Inactivos</i>	149,3	141,3	139,2	-6,8	-1,5

Fonte: IGE. Enquisa de Poboación Activa.

A poboación con máis de 16 anos, e polo tanto en idade de traballar, reduciuse un 8,4% desde o ano 2009. Desde a pandemia, a caída foi dun 0,4%.

Esta redución da poboación afecta tanto á poboación en activo como á inactiva, pero en maior medida á activa, xa que esta se reduciu un 10% neste período. A inactiva un 6,8%.

Entre a poboación activa (persoas ocupadas + paradas) descende tanto a ocupada como a parada, pero en moita maior medida a caída afectou á poboación ocupada. Das 14.600 persoas en que se reduciu a poboación activa desde o ano 2009, 13.900 correspóndense con redución de poboación ocupada, e 700 con redución da poboación parada. Quere isto dicir que a redución da

poboación parada non se debeu a un medre da ocupación, senón á saída do mercado de traballo, ben cara á emigración, ben cara á inactividade laboral.

Con respecto a antes da pandemia, 2019, a poboación en idade de traballar continuou descendendo. Porén, aínda que leve, produciuse un medre da poboación activa neste último período, un medre do 0,7%, equivalente a **1.1328** persoas máis. Dentro da poboación activa aumentou a ocupada e descendeu a parada.

Poboación inactiva

Antes de analizarmos a evolución da poboación activa e as súas características, é importante coñecer tamén a situación da poboación inactiva (poboación que con máis de 16 anos non se atopa nin ocupada nin buscando emprego activamente), por iso analizamos a súa evolución e distribución polas distintas clases de inactividade.

Poboación inactiva por clase de inactividade.

	Total			Variación %	
	2009/IV	2019	2021	2021/2009	2021/2019
<i>Total</i>	151,2	141,3	139,2	-7,9	-1,5
<i>Estudantes</i>	16,6	14,8	16,2	-2,4	9,5
<i>Retirados, xubilados e pensionistas</i>	88,1	88,7	91,5	3,9	3,2
<i>Labores da casa</i>	28,1	22	19,5	-30,6	-11,4
<i>Outros</i>	17,1	14,8	11,3	-33,9	-23,6
<i>Non sabe. Non refire estado de inactividade</i>	1,4	1,1	0,8	-42,9	-27,3

Fonte: IGE. Enquisa de Poboación Activa.

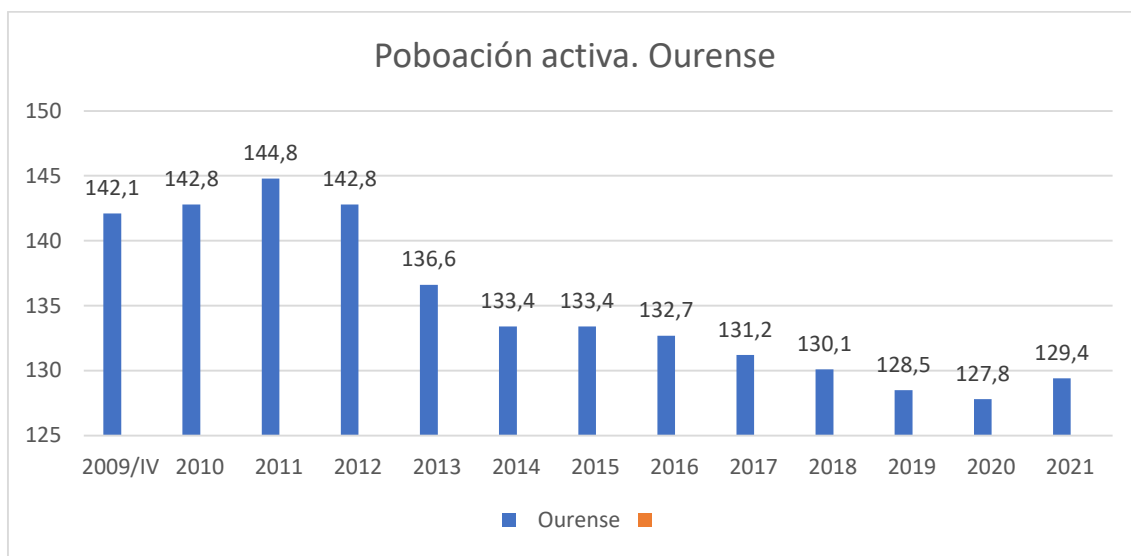
Son 139.200 as persoas inactiva na provincia, un 7,9% menos que no ano 2009. Con respecto a 2019, o descenso foi do 1,5%.

A evolución foi moi desigual segundo as distintas clases de inactividade. As persoas retiradas, xubiladas ou pensionistas, aumentaron tanto con respecto a 2009 como a 2019, e configuran o colectivo máis numeroso, 047,7% do total de inactivas. Cómpre, así mesmo, destacar como desde o ano 2019 aumentou a poboación declarada como estudante. Este é un feito común a toda Galiza; a crise económica provocada pola pandemia tivo esta repercusión no mercado de traballo: persoas que volveron estudar.

No que atinxe ao descenso, son as persoas catalogadas como labores da casa nas que se estimou o descenso maior.

Poboación activa

A poboación activa -definida como a poboación con máis de 16 que está no mercado de traballo traballando (poboación ocupada) ou buscando emprego activamente (poboación parada)-, aínda que se reduciu con respecto a 2009, con respecto a 2019 medrou, feito que non ocorreu na media de Galiza.



Ao longo deste período a poboación activa sufriu variacións importantes. Nun primeiro momento, despois da profunda crise do ano 2009, aumentou a poboación activa, medre que se produciu tanto entre os homes como entre as mulleres, feito que non ocorreu no resto das provincias galegas, onde foi a incorporación de mulleres ao mercado de traballo (ante a perda de ingresos da unidade familiar, pola redución de ingresos procedentes do salario dos homes, que foron os máis afectados en termos de perda de emprego, e moitas mulleres saíron ao mercado de traballo) o que xerou o medre da poboación activa. Logo producíronse descenso, pero tamén en ambos os sexos. Desde o ano 2019, só aumentou a poboación activa masculina.

Se o comparamos coa media galega, desde o ano 2009 do descenso da poboación activa apenas 13,7% atinxía a mulleres; no caso da provincia de Ourense hai un 33,3% menos de mulleres en activo que no ano 2009.

No que atinxe á idade, a perda de poboación activa afecta unicamente á poboación máis nova.

Poboación activa por grupos de idade. Ourense

	Ourense			Variación %	
	2009/IV	2019	2021	2021/2009	2021/2019
<i>Total</i>	142,1	128,5	129,4	-8,9	0,7
<i>de 16 a 19 anos</i>	2,9	1,4	0,5	-82,8	-64,3
<i>de 20 a 24 anos</i>	8,9	5,9	6	-32,6	1,7
<i>de 25 a 29 anos</i>	15	9,8	10,6	-29,3	8,2
<i>de 30 a 34 anos</i>	17,1	12,3	12,6	-26,3	2,4
<i>de 35 a 39 anos</i>	20,3	15,8	15,9	-21,7	0,6
<i>de 40 a 44 anos</i>	21,2	21,3	17,9	-15,6	-16,0
<i>de 45 a 49 anos</i>	19,8	18,4	19,6	-1,0	6,5
<i>de 50 a 54 anos</i>	17,2	16,5	18,7	8,7	13,3
<i>de 55 a 59 anos</i>	12,1	14,8	16,1	33,1	8,8
<i>de 60 a 64 anos</i>	6,4	10,1	9,9	54,7	-2,0
<i>de 65 e máis anos</i>	1,4	2,4	1,6	14,3	-33,3

Fonte: IGE. Enquisa de Poboación Activa.

Durante este período, o descenso da poboación activa afectou maioritariamente ás persoas menores de 45 anos. Así no ano 2009, as maiores desta idade eran o 40% da poboación activa; en 2021 esta porcentaxe medra ata o 51%.

O 51% da poboación activa de Ourense ten máis de 45 anos. En 2009 era o 40%

No que atinxe ás taxas de actividade:

Taxa de actividade segundo sexo.

	Total	Homes	Mulleres
Galiza			
2009/III	54,7	62	48
2019	53,1	57,6	49,1
2021	52,5	57,1	48,3
Ourense			
2009/III	48,4	54,8	42,5
2019	47,6	51,5	44,1
2021	48,2	52,4	44,3

Fonte: IGE. Enquisa de Poboación Activa.

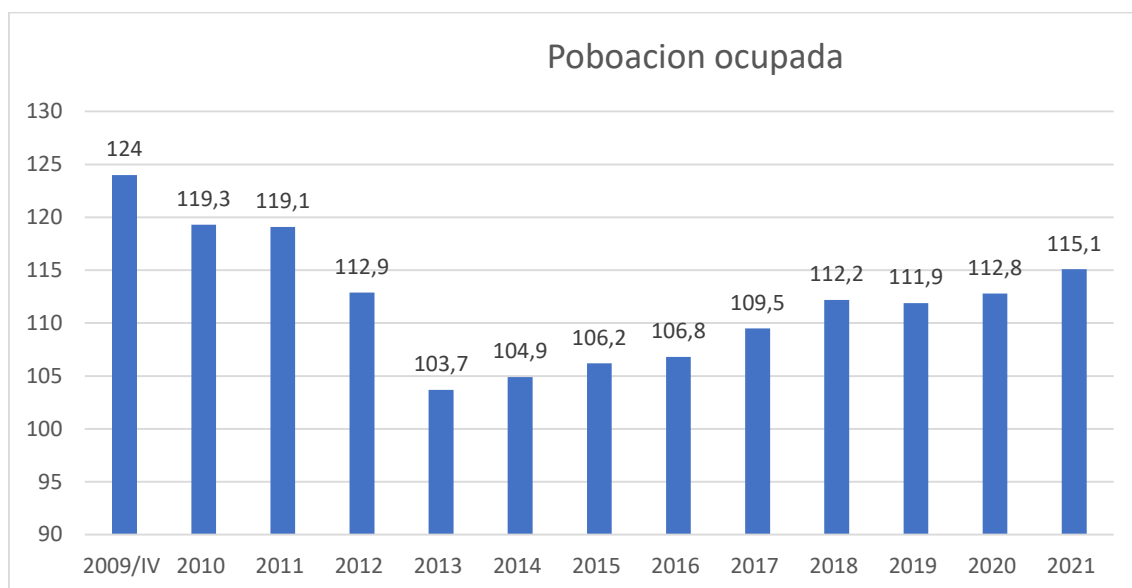
A taxa de actividade sitúase de media no 48,2%, 4,3 puntos inferior á media galega. No ano 2009 a diferenza era de 6,3 puntos porcentuais. Só se reduciu 2 décimas neste período, mentres de media en Galiza a redución foi de 2,2 puntos.

Esta menor caída débese a que, mentres na media galega a taxa de actividade feminina practicamente se mantivo, en Ourense aumentou preto de 2 puntos, situándose no 44,3%. A masculina descendeu 2,4 puntos, mentres en Galiza a redución media foi de preto de 5 puntos porcentuais.

Cómpre agora analizarmos que parte desta poboación activa está ocupada e que parte permanece como parada no mercado laboral. Comezamos pola ocupada.

Poboación ocupada.

Evolución da poboación ocupada. Datos en miles.



Fonte: IGE. Enquisa de Poboación Activa.

A crise do 2008/09 afectou fortemente á provincia de Ourense en termos de emprego (o emprego reduciuse un 17% ata 2013). De feito, non se acadou o nivel de ocupación previo a esta; aínda se estima en 2021 un 7,5% menos de persoas ocupadas que no ano 2009. Porén, a crise económica provocada pola pandemia non provocou unha redución da poboación ocupada na provincia; todo o contrario, o emprego medrou tanto en 2020 como en 2021.

De media, en Galiza, no ano 2020 produciuse unha redución importante das persoas ocupadas, que, aínda que aumentaron en 2021, seguen sendo menos que antes da pandemia. Ourense parece estar á marxe destas vicisitudes; posiblemente a súa “parálise económica” explique esta evolución.

Tamén a evolución da ocupación por sexo é distinta ao resto de Galiza.

Poboación ocupada segundo sexo.

	2009/IV	2019	2021	Variación %	
				2021/2009	2021/2019
<i>Total</i>					
<i>Total</i>	124	111,9	115,1	-7,2	2,9
<i>Homes</i>	67,7	58,4	60,7	-10,3	3,9
<i>Mulleres</i>	56,3	53,5	54,4	-3,4	1,7

Fonte: IGE. Enquisa de Poboación Activa.

Tanto entre os homes como entre as mulleres aumentou a ocupación con respecto a 2019, feito que non ocorre no resto de Galiza.

Ademais, no resto de Galiza, a recuperación do emprego prodúcese máis entre as mulleres desde o ano 2019; no caso da provincia de Ourense, medra máis o emprego masculino.

Talvez a explicación está en como evolucionaron as distintas ramas de actividade.

Comezamos polos sectores económicos.

Poboación ocupada segundo sector económico. Ourense

				Variación %	
	2009	2019	2021	2021/2009	2021/2019
<i>Total</i>	129	111,9	115,1	-10,8	2,9
<i>Agricultura</i>	11	5,4	6,7	-39,1	24,1
<i>Industria</i>	24,8	18,7	19,6	-21,0	4,8
<i>Construción</i>	11,2	7,7	8,2	-26,8	6,5
<i>Servizos</i>	82,2	80,1	80,5	-2,1	0,5

Fonte: IGE. Enquisa de Poboación Activa.

Desde o ano 2009, o sector que máis emprego perdeu na provincia foi o primario, onde aínda se estima un 39,1% menos de persoas ocupadas que nesa data. Pero tamén foi neste sector onde máis medrou a ocupación desde o ano 2019. Ao ser este un sector altamente masculinizado, a recuperación de emprego no devandito sector fixo inclinar a balanza global cara ao emprego masculino na provincia.

Pola contra, o sector servizos, con moito peso de mulleres empregadas, ten un 2,1% menos de empregos que no ano 2009, e apenas aumentou desde o ano 2019. Porén, de media en Galiza, foi o único sector con máis ocupación que en 2009, o que explica o maior incremento do emprego feminino que masculino.

Tanto no sector industrial como en construción medrou o emprego desde o ano 2019. Con respecto a 2009, o número de persoas ocupadas é inferior.

Así, o 70% das persoas ocupadas están nalgunha das actividades relacionadas co sector servizos; no ano 2009 eran o 63,7%.

Máis desagregado, por ramas de actividade, é como segue:

Poboación ocupada por ramas de actividade. Ourense

	Total			Variación %	
	2009/IV	2019	2021	2021/2009	2021/2019
<i>Total</i>	124	111,9	115,1	-7,2	2,9
<i>Agricultura, gandaría</i>	8,5	5,4	6,7	-21,2	24,1
<i>Industrias extractivas</i>	2,3	2,2	1	-56,5	-54,5
<i>Ind.manufactureira</i>	17	15,8	17,5	2,9	10,8
<i>Enerxía e auga</i>	1,5	0,7	1,1	-26,7	57,1
<i>Construción</i>	12	7,7	8,2	-31,7	6,5
<i>Comercio</i>	19,7	15,9	16,9	-14,2	6,3
<i>Transporte</i>	6,4	5,4	4,8	-25,0	-11,1
<i>Hostalaría</i>	7,2	10	7,9	9,7	-21,0
<i>Act. información, financeiras</i>	11,2	9,1	11,8	5,4	29,7
<i>Administración pública</i>	12	10,9	9	-25,0	-17,4
<i>Educación</i>	7,7	6,2	8,1	5,2	30,6
<i>Act. sanitarias e de ser soc.</i>	10,5	13,2	14,5	38,1	9,8
<i>Resto de servizos</i>	8	9,6	7,5	-6,3	-21,9

Fonte: IGE. Enquisa de Poboación Activa.

A evolución foi moi desigual nas distintas ramas de actividade, e moi desigual segundo falemos de homes ou mulleres.

Desde o ano 2019 aumentou a ocupación no sector primario, maioritariamente creouse emprego masculino.

No que atinxe ao sector industrial, a recuperación do emprego, desde 2019, deuse na industria manufactureira, e unicamente entre as mulleres. O emprego estimado en industrias extractivas descendeu máis da metade, e o descenso produciuse desde o ano 2019; apenas quedan 1.000 persoas traballando neste tipo de industria.

Na construción, malia que aínda o número de persoas empregadas é moi inferior a 2009, desde 2019 recuperouse o emprego neste sector un 6,5%, medre que afectou exclusivamente aos homes.

É certo que, con respecto a 2009, a maioría das actividades do sector servizos recuperaron empregos, sobre todo as relacionadas cos coidados (educación e

sanidade...) pero o forte descenso en transporte e hostalaría (que continuou descendendo desde o ano 2019), fixo que globalmente só medrase o número de empregados/as en 500 persoas.

O comercio en xeral, que a nivel galego se viu fortemente afectado pola pandemia, no caso de Ourense non foi así, mesmo aumentou o número persoas empregadas no comercio un 6,3% con respecto a 2019.

Onde si se rexistrou unha caída importante no emprego foi en hostalaría, onde as medidas implantadas para atallar a pandemia provocaron, entre outros efectos, numerosos peches nesta actividade.

Chama a atención a evolución do emprego no transporte. Mentres na media galega se produciu un importante medre do emprego nesta actividade, na provincia de Ourense descendeu un 11% con respecto a 2019. O incremento a nivel galego asóciase co cambio de hábito nas compras durante a pandemia. As compras *on line* incrementáronse fortemente, e paralelo a isto, o número de persoas traballando no sector transporte como repartidores. No caso de Ourense non se aprecia este cambio de hábito; talvez a propia estrutura demográfica da provincia free este cambio.

Actividades que si se viron claramente afectadas pola crise sanitaria foron todas as relacionadas con coidados as persoas: sanidade, educación e servizos sociais. Nestas tres actividades foi necesario reforzar uns servizos -servizos por outra parte moi deficitarios logo de anos de recortes levados a cabo polas distintas administracións-, ante as necesidades da crise sanitaria orixinada pola pandemia e as medidas implantadas polo Goberno para intentar frear o seu avance.

Que isto se producise nestas tres actividades, das de máis peso do sector público, tivo unha repercusión directa na distribución do emprego por categorías profesionais, pero novamente vemos que na provincia de Ourense a relación non é tan clara como no resto de Galiza, onde tamén se reduciu o número de persoas asalariadas no sector privado; en Ourense medraron máis que no sector público.

Desagregando por categorías profesionais, só aumenta a poboación asalariada, tanto con respecto a 2009 como a 2019.

Poboación asalariada por situación profesional. Ourense

	Total			Variación %	
	2009/IV	2019	2021	2021/2009	2021/2019
<i>Total</i>	124	111,9	115,1	-7,2	2,9
<i>Empresarios/as con asalariados/as</i>	9	8,8	6,7	-25,6	-23,9
<i>Traballador/a independente ou empresario/a sen asalariados/as</i>	17,1	15,6	14,2	-17,0	-9,0
<i>Membro de cooperativa</i>	—	0,2	0,1		-50,0

<i>Axuda familiar</i>	0,4	0,7	0,3	-25,0	-57,1
<i>Asalariado/a sector público</i>	25,9	25,1	26,3	1,5	4,8
<i>Asalariado /a sector privado</i>	71,6	61,4	67,4	-5,9	9,8
<i>Outra situación</i>	—	—	0,2		

Fonte: IGE. Enquisa de Poboación Activa.

Descenderon as e os empresarios (con ou sen traballadores/as a cargo) e medrou a poboación asalariada na provincia. A redución dos empresarios/as tamén levou a que as persoas traballadoras catalogadas como axuda familiar practicamente se reducisen á metade neste período. Esta tendencia ten que ver co peche de negocios familiares (hostalaría, etc.), onde se practica maioritariamente este tipo de traballos, catalogados como axudas.

O descenso de empresarios/as, tanto con persoas asalariadas a cargo ou sen elas, compenseuse co medre da poboación asalariada; sobre todo aumentou a poboación asalariada no sector privado, 6.000 máis que no ano 2019, das cales o 63,3% foron homes. No sector público aumentou en 1.200 persoas: 1.400 mulleres máis, 200 homes menos. De media en Galiza, neste período só medrou o emprego asalariado no sector público.

Con esta evolución, aumentou o peso das mulleres no sector público. No ano 2009 do total de mulleres asalariadas (46.500), o 31% traballaban no sector público; no ano 2021 aumentaron ata o 33,5% das asalariadas. No caso dos homes, traballan no sector público o 22,7% dos asalariados.

A maioría dos empregos que se crearon neste período no sector público foron de carácter temporal, xa que unha parte importante foron contratos para facer fronte á crise sanitaria provocada pola covid-19. Isto fai temer que moitos vaian desaparecer no curto prazo, a pesar de que esta pandemia, en moitos casos, só evidenciou déficits estruturais que viñamos denunciando desde hai anos, como no caso da sanidade. A priori, produciuse un incremento da temporalidade.

Taxa de temporalidade.

	2009/IV	2019	2021
<i>Taxa de temporalidade</i>	25,5	27,8	26,4
<i>Taxa de temporalidade. S. público</i>	26,3	27,9	31,9
<i>Taxa de temporalidade. S. privado</i>	21,4	27,7	24,2

Fonte: IGE. Enquisa de Poboación Activa.

A pesar de descender a taxa media de temporalidade, no sector público medrou máis de catro puntos. O maior peso das mulleres nese sector levou a que medre moito máis a temporalidade entre as mulleres que entre os homes.

A taxa de temporalidade no sector público é do 31,9%

Taxa de temporalidade segundo sexo.

	total	Homes	Mulleres
2009/IV	22,6	20,2	25,2
2019	27,9	27,4	28,6
2021	26,5	25,2	28,0

Fonte: IGE. Enquisa de Poboación Activa.

De media o 28% das mulleres asalariadas na provincia de Ourense teñen un contrato temporal; no caso dos homes, o 25,2%.

As taxas de temporalidade son máis altas que no resto de Galiza, onde a taxa media se sitúa no 24,4%: a masculina no 22,2% e a feminina no 26,8%.

Non só hai unha porcentaxe elevada de persoas con contrato temporal, senón que a duración destes contratos é escasa.

Persoas asalariadas con contrato temporal segundo a duración do contrato.

	Temporal		
	2009/IV	2019	2021
<i>Total</i>	22	24,1	24,8
<i>Menos de 3 meses</i>	3,1	5,1	5
<i>De 3 a 5 meses</i>	3,3	3,4	3,2
<i>De 6 a 11 meses</i>	3,9	3,6	4,3
<i>De 1 ano a menos de 2 anos</i>	4,9	4	5,1
<i>De 2 anos a menos de 3 anos</i>	1,5	2	1,6
<i>De 3 anos a menos de 6 anos</i>	2,8	2,6	3,4
<i>6 anos ou máis</i>	2,6	3,3	2,2

Fonte: IGE. Enquisa de Poboación Activa.

Para o 20,2% das persoas asalariadas con contrato temporal, a duración do devandito contrato foi inferior aos 3 meses. Se ampliamos o intervalo ata os 5 meses, entón afecta ao 33,1% das persoas asalariadas con contrato temporal.

O 33,1% dos contratos temporais duraron menos de 5 meses

No que atinxe ao tipo de xornada, a evolución é como segue.

Poboación ocupada segundo tipo de xornada.

	Total			Homes			Mulleres		
	2009/IV	2019	2021	2009/IV	2019	2021	2009/IV	2019	2021
<i>Total</i>	124	111,9	115,1	67,7	58,4	60,7	56,3	53,5	54,4
<i>Completa</i>	112,3	98,2	101	65,8	55,1	57,1	46,5	43,1	43,9
<i>Parcial</i>	11,7	13,7	14,1	1,8	3,3	3,6	9,9	10,4	10,5
<i>% Xornada parcial</i>	9,4	12,2	12,3	2,7	5,7	5,9	17,6	19,4	19,3

Fonte: IGE. Enquisa de Poboación Activa.

Desde o ano 2009, só aumentou a poboación ocupada con xornada parcial; a poboación con xornada completa descende fortemente. Desde 2019, medraron tanto as ocupadas a xornada parcial como a completa.

No ano 2009 eran o 9,4% as persoas traballadoras que tiñan un contrato a xornada parcial; a finais de 2021 son o 12,3%.

Aínda que porcentualmente aumentou máis entre os homes que entre as mulleres a xornada parcial, continúa sendo moi feminizada este tipo de xornada. Entre os homes, só o 5,9% traballan a tempo parcial. Porén, as mulleres son o 19,3%. De feito o 70% das traballadoras a tempo parcial son mulleres.

O 70% das persoas traballadoras a tempo parcial son mulleres

Este tipo de xornada agocha moitas das dificultades coas que baten as mulleres para integrárense en igualdade de condicións no mercado de traballo. Proba disto é que a segunda razón que estas alegan para non traballar a xornada completa é a dedicación aos coidados; a primeira, non atopar un traballo a xornada completa.

A falta dunha rede pública suficiente para atender as persoas dependentes obriga as mulleres a facérense cargo a custa da precarizar a súa vida laboral.

A suma destas condicións laborais precarias: temporalidade, escasa duración dos contratos, xornadas parciais... ten unha incidencia directa nos ingresos das persoas asalariadas.

Ingresos salariais

Os datos de ingresos salariais, ao proceder da Axencia Tributaria e ser extraídos das declaracións da renda, van cun ano de atraso respecto aos outros datos do documento. Mais dada a importancia que teñen ao ser datos de ingresos reais, e non estimacións estatísticas, entendemos que é ben introducilos neste documento. Os últimos datos, polo tanto, son os correspondentes ao ano 2020.

Neste ano de análise, 2020, a crise sanitaria provocada pola covid-19 alterou notabelmente o mercado de traballo. Nos distintos estados de alarma decretados polo Goberno, establecéronse medidas para garantir certos ingresos ás persoas que viron suspendida a súa actividade económica, os coñecidos como ERTE. Isto ten un efecto directo nesta estatística, xa que unha parte importante de traballadores –concretamente 196.619 en Galiza-, durante unha parte do ano, deixaron de ter ingresos por salarios e pasaron a telos por prestacións, o cal afecta aos ingresos medios anuais, que baixan, e pola contra medran os ingresos por prestacións. É polo tanto un ano “atípico” tamén para esta estatística.

En calquera dos casos, é interesante analizar a evolución das persoas asalariadas distribuídas por tramos de ingresos, xa que nos dá unha visión moi clara de como a deterioración laboral antes analizada ten un reflexo directo nos ingresos da clase traballadora.

Nesta estatística o salario medio mídese como o cociente entre as masas declaradas de rendementos do traballo divididas polo número de perceptores, sen ter en conta o tempo efectivo de traballo. Este feito produce un nesgo á baixa do que se coñece como salario medio en comparación con outras fontes cuxo denominador é número medio anual de persoas traballadoras. Tampouco é correcto utilizar este dato en termos de salario medio anual (SMA), senón como **ingreso medio por salario**, aínda que a propia axencia nas estatísticas o denomina salario medio. Convén lembrar, así mesmo, que se trata de salarios brutos.

Os ingresos brutos medios anuais por salario acadaron os 18.447,00 euros na provincia de Ourense no ano 2020 –19.900,00 de media en Galiza para as mesmas datas-, un 8,2% máis que no ano 2009. Neste mesmo período a inflación medida a través do IPC aumentou un 13%, o cal denota unha perda importante de poder adquisitivo.

Non só os ingresos son baixos, e perderon poder adquisitivo, senón que as desigualdades entre a clase asalariada son moi elevadas e aumentaron neste espazo de tempo. Un primeiro indicador desta desigualdade é que o 65,2% das persoas con ingresos por salarios na provincia, obtiveron ingresos inferiores á media, inferiores aos 18.447,00 euros brutos anuais.

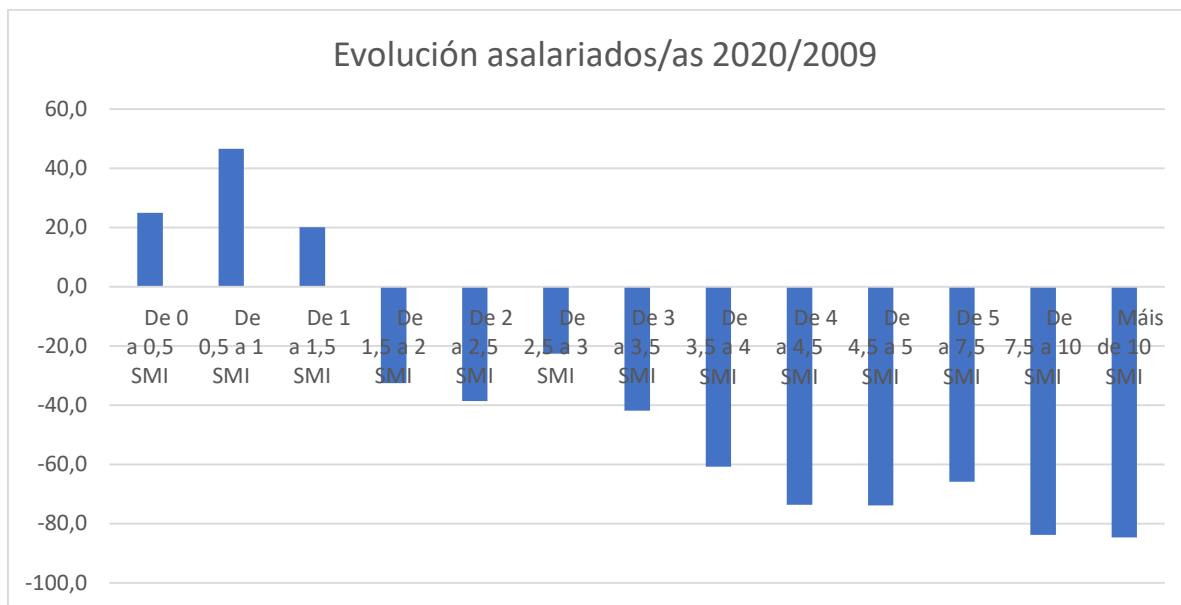
Se a comparación a facemos con respecto ao SMI, máis do 20% da poboación, concretamente o 20,8%, tivo uns ingresos inferiores á metade do SMI, inferiores a 3.000, concretamente para 21.574 persoas os seus ingresos brutos anuais foron, como máximo, de 2.944,00 euros.

Na outra “cara da moeda” sitúanse 60 persoas con ingresos superiores a 10 veces o SMI, concretamente superiores a 220.063 euros brutos anuais. As diferenzas entre uns e outros son abismais: os ingresos dunha persoa situada na parte alta da táboa equivale aos ingresos de 75 persoas da parte máis baixa. No ano 2009, esta relación era de 1 a 62 persoas.

Persoas asalariadas e salario medio anual (SMA).

	Asalariados/as		Salario medio anual		Variación 2020/2009	
	2009	2020	2009	2020	asalariados/as	SMA
<i>Ourense</i>						
<i>Total tramos de salario</i>	114.581	103.532	17.039	18.447	-11.049	1.408
<i>De 0 a 0,5 SMI</i>	17.267	21.574	1.922	2.944	4.307	1.022
<i>De 0,5 a 1 SMI</i>	14.630	21.441	6.603	10.143	6.811	3.540
<i>De 1 a 1,5 SMI</i>	20.416	24.503	11.094	16.311	4.087	5.217
<i>De 1,5 a 2 SMI</i>	20.456	13.800	15.217	23.000	-6.656	7.783
<i>De 2 a 2,5 SMI</i>	12.268	7.525	19.545	29.735	-4.743	10.190
<i>De 2,5 a 3 SMI</i>	8.445	6.532	23.855	36.267	-1.913	12.412
<i>De 3 a 3,5 SMI</i>	6.044	3.517	28.318	42.949	-2.527	14.631
<i>De 3,5 a 4 SMI</i>	4.232	1.660	32.500	49.364	-2.572	16.864
<i>De 4 a 4,5 SMI</i>	3.234	853	37.072	56.342	-2.381	19.270
<i>De 4,5 a 5 SMI</i>	2.559	670	41.351	62.892	-1.889	21.541
<i>De 5 a 7,5 SMI</i>	3.598	1.228	51.582	78.065	-2.370	26.483
<i>De 7,5 a 10 SMI</i>	1.041	169	74.171	111.840	-872	37.669
<i>Máis de 10 SMI</i>	391	60	118.497	220.063	-331	101.566

Fonte: Mercado de Traballo e Pensións nas Fontes tributarias. Axencia Tributaria.



Fonte: Mercado de Traballo e Pensións nas Fontes tributarias. Axencia Tributaria.

Desde o ano 2009, produciuse un medre importante das desigualdades entre os propios asalariados e asalariadas. Tal e como se reflicte no gráfico anterior, aumentou a poboación asalariada nos tramos de menores ingresos, concretamente ata ingresos inferiores a 1,5 veces o SMI. A partir deste nivel de ingresos, en todos e cada un dos tramos, o número de asalariados/as é menor. O tramo onde se rexistrou o maior descenso foi no de maiores ingresos: no ano 2009 había 391 persoas con ingresos superiores a 10 veces o SMI; no ano 2020 a cantidade reduciuse ao 84,7% ata quedar en só 60 persoas. As reducións son moi importantes en todos e cada un dos tramos.

No ano 2009, a porcentaxe de persoas cuxos ingresos non acadaban o SMI era do 26,4%. No ano 2020 esta porcentaxe elevouse ata o 41,5%.

É dicir, máis do 40% das persoas asalariadas na provincia non acadan ingresos equivalentes ao SMI.

Esta evolución tan prexudicial débese en parte ás condicións laborais da clase traballadora, como dicíamos anteriormente, mais tamén a que a redución do emprego se produciu maioritariamente nas ramas de actividade con maiores ingresos, polo que, aínda que aumentou o SMI que serve de referencia, os cambios na estrutura produtiva tiveron uns efectos nefastos nos ingresos da clase traballadora.

Evolución da poboación asalariada e do SMA por ramas de actividade.

	2009		2020		Variación 2020/2009	
	Asalariados/as	Salario medio anual	Asalariados/as	Salario medio anual	Asalariados/as	SMA
<i>Total sectores</i>	114.581	17.039	103.532	18.447	-11.049	1.408
<i>S primario</i>	2.242	15.240	3.482	16.003	1.240	763
<i>Ind extractiva e Enerxía</i>	3.628	21.879	2.300	27.052	-1.328	5.173
<i>Industria</i>	13.646	15.849	11.635	17.867	-2.011	2.018
<i>Construción</i>	12.630	15.430	7.783	17.162	-4.847	1.732
<i>Comercio e transporte</i>	22.564	13.582	21.169	14.903	-1.395	1.321
<i>Inf e comunicacións</i>	1.963	18.041	1.362	24.193	-601	6.152
<i>Ent financeiras e aseguradoras</i>	3.208	29.125	1.703	32.445	-1.505	3.320
<i>Servizos ás empresas</i>	10.535	12.334	9.473	13.686	-1.062	1.352
<i>Servizos sociais</i>	34.777	22.621	34.336	24.569	-441	1.948
<i>Outros servizos persoais e de ocio</i>	9.388	8.067	10.289	7.149	901	-918

Fonte: Mercado de Traballo e Pensións nas Fontes tributarias. Axencia Tributaria.

Desde o ano 2009, e ata 2020, só medrou a poboación asalariada en dúas ramas de actividade: “sector primario” e “outros servizos persoais e de ocio”, as dúas ramas de actividade -xunto con “comercio” e “transporte”- onde as persoas teñen os ingresos máis baixos.

A rama de maiores ingresos é a de “entidades financeiras e aseguradoras”, cuns ingresos medios brutos anuais de 32.445€. Nesta rama de actividade o emprego descendeu preto do 50%, concretamente un 46,9% desde o ano 2009, 1.505 persoas empregadas menos nesta rama.

Como curiosidade, hai que salientar que na provincia de Ourense, 27 dos 92 concellos non contaban con oficinas de entidades de crédito (datos de 2020 e 46 só teñen unha).

Algo semellante ocorreu en “industrias extractivas e enerxía”, a segunda de maiores ingresos, onde o emprego se reduciu un 38,4% desde 2009.

O que amosan os datos anteriores é a existencia dun importante número de traballadores e traballadoras que, a pesar de ter ingresos procedentes do traballo, estes non son suficientes para unha vida “digna”. Hai máis de 21.000 persoas cuxos ingresos brutos anuais non acadaron os 3.000 euros; isto é pobreza laboral.

E logo están as persoas paradas, 14.300 de media en 2021.

Poboación parada

Poboación parada segundo sexo.

	2009/IV	2019	2021	Variación %	
				2021/2009	2021/2019
<i>Total</i>	18,1	16,6	14,3	-21,0	-13,9
<i>Homes</i>	8,4	8,2	7	-16,7	-14,6
<i>Mulleres</i>	9,7	8,4	7,3	-24,7	-13,1

Fonte: IGE. Enquisa de Poboación Activa.

Son 14.300 as persoas que permanecen en situación de desemprego no ano 2021, cunha repartición moi semellante en función do sexo, tamén a evolución foi semellante.

Así, as taxas de paro sitúanse como segue.

Taxa de paro segundo sexo

	Total	Homes	Mulleres
	Ourense		
<i>2009</i>	10,4	9,2	11,8
<i>2019</i>	12,9	12,3	13,6
<i>2021</i>	11	10,3	11,9

Fonte: IGE. Enquisa de Poboación Activa.

A taxa de paro sitúase no 11%: 11,9% a feminina e 10,3% a masculina, lixeiramente por debaixo das medias en Galiza.

Pensións e pensionistas

A pensión media das persoas pensionistas da provincia de Ourense é a máis baixa de Galiza, acadou os 769.02 euros de media en 2021. A media en Galiza é duns 868,68 euros.

Pensionistas e pensión media segundo clase de prestación.

	Ourense				Evolución
	Número		Importe medio		Número
	2009	2021	2009	2021	
<i>Incapacidade permanente</i>	9.507	11.000	692,89	922,68	15,7
<i>Xubilación</i>	69.994	67.064	605,4	846	-4,2
<i>Viuvez</i>	26.367	24.867	407,15	546,91	-5,7
<i>Orfandade</i>	2.457	2.771	329,72	404,56	12,8
<i>Favor familiares</i>	1.104	1.214	406,73	506	10,0
<i>Total clases</i>	109.429	106.916	557,04	769,02	-2,3

Fonte: IGE. Pensións e outras prestacións.

As persoas que percibiron algún tipo de pensión no ano 2021 na provincia de Ourense foron 106.916, un 2,3% menos que as existentes en 2009. O descenso débese ao menor número de xubilados e xubiladas, así como de persoas percibindo unha pensión de viuvez, con descensos do 4,2% e 5,7% respectivamente.

Esta redución da poboación pensionista tamén se dá na provincia de Lugo; pola contra, na Coruña e Pontevedra aumenta o número de pensionistas. Esta evolución ten que ver co forte avellentamento da poboación, que fai que saian máis persoas do sistema por falecemento das que entran. Aínda así, as persoas pensionistas por xubilación e viuvez son as máis numerosas.

Curiosamente, a pensión por unha incapacidade temporal (922.68 euros) é superior á pensión de xubilación (846 euros), feito que non ocorre no resto das provincias galegas.

Aínda que non son moi numerosas é de salientar o forte medre das pensións a favor de familiares, un 10% máis que no ano 2009. Este tipo de prestación pon en evidencia as dificultades, para unha parte importante da poboación, de desenvolver unha vida laboral que lle permita acceder a unha pensión. Na maioría dos casos, son mulleres as receptoras desta pensión, á que acceden despois dunha vida dedicada aos cuidados dos seus maiores sen poder desenvolver unha vida laboral propia. O importe medio das devanditas pensións apenas acada os 500 euros mensuais.

Son xunto coas de viuvez, onde o peso das mulleres é superior.

Pensionistas e importe medio segundo sexo e clase.

	Número	Importe medio (euros)
--	--------	-----------------------

	Ambos sexos	Homes	Mulleres	Ambos sexos	Homes	Mulleres
2021						
<i>Total</i>	106.916	48.379	58.537	769,02	925,85	639,41
<i>Incapacidade permanente</i>	11.000	7.041	3.959	922,68	984,7	812,37
<i>Xubilación</i>	67.064	36.730	30.334	846	980,22	683,47
<i>Viuvez</i>	24.867	2.617	22.250	546,91	384,69	565,99
<i>Orfandade</i>	2.771	1.517	1.254	404,56	401,17	408,66
<i>Favor familiares</i>	1.214	474	740	506	505,31	506,44

Fonte: IGE. Pensións e outras prestacións.

En xeral as mulleres son maioría dentro do grupo de pensionistas, concretamente alcanzan o 54,8% do total; pero nos dous colectivos descritos anteriormente o peso é moi superior. No caso das pensións de viuvez, as mulleres representan o 89,5%; nas de favor de familiares, o 61%.

Esta preeminencia nas de menor importe, xunto ao menor importe nas pensións de xubilación, fai que a fenda de xénero das pensións na provincia de Ourense se sitúe no 30,9%.

Os homes teñen unha pensións de maior importe en todas as clases salvo na pensión de viuvez, onde as das mulleres superan as dos homes, nun 47%. Este dato o que reflicte claramente é a precaria situación laboral das mulleres, xa que en caso de falecemento xeran unhas pensións moi cativas.

Existen tamén as pensións non contributivas, para aquelas persoas que ben non cotizaron ou non o suficiente á seguridade social para teren acceso a unha contributiva; persoas con minusvalía, persoas en risco de exclusión... Na provincia de Ourense están o 14% do total de Galiza, moi por encima do seu peso poboacional.

Pensións non contributivas.

	Galicia	Ourense	% Galiza
	2020	2020	
<i>Pensións non contributivas da Seguridade Social</i>	37.841	5.286	14,0
<i>LISMI</i>	252	33	13,1
<i>FAS</i>	4	1	25,0
<i>RISGA</i>	9.020	935	10,4
<i>AIS</i>	2.718	730	26,9
	49.835	6.985	14,0

Fonte: IGE. Pensións e outras prestacións.

Tamén neste tipo de prestacións a maioría son mulleres, concretamente o 61%.

En todas e cada unhas destas prestacións estamos falando de ingresos moi baixos, sempre inferiores aos 500 euros mensuais.

Isto, xunto coas baixas pensións medias das persoas que perciben unha pensión contributiva, amosa a vulnerabilidade económica da maioría das persoas pensionistas. Isto é especialmente grave nun momento como o presente, cunha forte inflación producida polo incremento dos bens de primeira necesidade, bens aos que as persoas de baixos recursos dedican a maioría dos seus ingresos, co cal a afectación deste tipo de inflación é moito maior, afondando no seu empobrecemento.

Tecido produtivo

Considerando que é importante analizar como evolucionou o tecido produtivo nas distintas ramas de actividade, e ao non dispor de series homoxéneas máis alá de 2014, imos utilizar este ano de referencia, aínda que se perda a incidencia da crise dos anos 2008/2009, anos que sen dúbida foron determinantes tamén para o tecido produtivo

Empresas segundo rama de actividade.

	2014	2020	Variación
<i>S primario</i>	3.666	3.242	-424
<i>Industria extractiva</i>	80	67	-13
<i>industria manufactureira</i>	1.974	1.791	-183
<i>Enerxía e auga</i>	96	96	0
<i>Construción</i>	4.293	3.820	-473
<i>Comercio e talleres</i>	6.097	5.510	-587
<i>Transporte</i>	1.197	1.180	-17
<i>Hostalaría</i>	2.712	2.521	-191
<i>Información e comunicación</i>	180	230	50
<i>Act. Financeiras e seguros</i>	513	549	36
<i>Act. Inmobiliarias</i>	531	787	256
<i>Act. Profesionais</i>	2.043	2.242	199
<i>Act. Administrativas</i>	535	681	146
<i>Adm. Pública</i>	115	112	-3
<i>Educación</i>	557	762	205
<i>Act. Sanitarias</i>	814	1.042	228
<i>Act. Artísticas</i>	372	534	162
<i>Outros servizos</i>	1.234	1.362	128
	29.023	28.548	-475

Fonte: IGE. Directorio de empresas e unidades locais.

En conxunto son 28.548 as empresas con actividade na provincia de Ourense no ano 2020, 475 menos que no ano 2014.

A rama onde se rexistraron o maior número de peches de empresas foi en Comercio e Talleres, con 587 establecementos menos que en 2014; tamén destaca a redución de empresas dedicadas á construción, son 473 menos.

As empresas dedicadas a industria manufactureira tamén sufriron unha forte caída, son 183 as empresas que deixaron de ter actividade neste período.

A hostalaría, con 191 establecementos menos, é das que máis afectada se viu pola pandemia; de feito, a maioría dos peches se produciron no ano 2020.

En xeral, só medrou o número de empresas en actividades relacionadas co sector servizos. Destacan desde actividades inmobiliarias, servizos profesionais, ata educación e sanidade.

A maioría das empresas que pecharon neste período eran empresas pequenas, ben sen ningunha persoa asalariada, ben cun número moi reducido de persoal.

Empresas segundo o número de persoas asalariadas.

	2014	2020	Variación
	Ourense	Ourense	
<i>Todos</i>	27.009	26.528	-481
<i>sen asalariados/as</i>	18.249	17.675	-574
<i>de 1 a 2 asalariados/as</i>	5.383	5.181	-202
<i>de 3 a 5 asalariados/as</i>	1.877	1.970	93
<i>de 6 a 9 asalariados/as</i>	694	767	73
<i>de 10 a 19 asalariados/as</i>	459	529	70
<i>de 20 a 49 asalariados/as</i>	248	281	33
<i>de 50 a 99 asalariados/as</i>	57	75	18
<i>de 100 a 249 asalariados/as</i>	28	37	9
<i>de 250 a 499 asalariados/as</i>	7	7	0
<i>500 ou máis asalariados/as</i>	7	6	-1

Fonte: IGE. Directorio de empresas e unidades locais.

Todas as empresas que pecharon a actividade durante este período ou ben non tiñan persoal asalariado ou, como máximo, tiñan dúas persoas asalariadas.

A pesar desta evolución persiste unha forte atomización no tecido produtivo da provincia: o 66,6% das empresas non teñen persoal asalariado e hai un 19,5% que teñen entre 1 ou dúas persoas asalariadas. En conxunto, o 86,2% teñen menos de 2 persoas asalariadas.

Con máis de 500 persoas empregadas só hai 6 empresas na provincia, 1 menos que en 2014.

Os graves problemas demográficos que sofre Ourense, onde a perda de poboación e o seu avellentamento son as características máis salientábeis (non esquezamos que é a provincia do Estado español con maior grao de avellentamento da poboación), fan dela unha provincia pouco dinámica, o que por outro lado tamén a “protexe”, dalgunha maneira, dos vaivéns do mercado.

De feito, en termos de emprego, esta última crise afectoulle menos que ao resto das provincias galegas. Porén, en canto a precarización das condicións laborais do mercado de traballo non queda atrás. Maior temporalidade que no resto de Galiza, alta parcialidade nas xornadas, escasa duración dos contratos..., o que leva a un forte empobrecemento de cada vez unha maior parte da clase traballadora da provincia.

Natividad López Gromaz

Gabinete Técnico Confederal