

**SITUACIÓN LABORAL DAS  
MULLERES EN GALIZA  
(ANO 2016)**



Confederación Intersindical Galega

**GABINETE TÉCNICO CONFEDERAL**

## **Igualdade, para que?**

Levamos anos denunciando as precarias condicións laborais das mulleres, con empregos a tempo parcial e temporais, con contratos de escasa duración, moitas veces sen contrato, con salarios moi baixos... e hoxe en día, a consecuencia da crise, e sobre todo das reformas laborais implantadas coa xustificación de saír desta, vemos que tamén o colectivo masculino está sufrindo estas condicións laborais, igualándose así ás que padecen as mulleres.

A posición desigual e discriminatoria das mulleres no traballo (taxas de paro máis elevadas, menores taxas de ocupación, maior uso das xornadas a tempo parcial, menores ingresos...) en comparanza coa dos homes é unha denuncia constante. E, como por arte de maxia, logo desta profunda e prolongada crise, a maioría das diferenzas descritas anteriormente víronse reducidas, mais esta redución veu producida polo grave empeoramento das condicións laborais entre a poboación masculina, en maior medida que entre a feminina, o que fixo que algúns indicadores se aproximasen aos da poboación feminina.

Durante os primeiros anos da crise, os sectores máis prexudicados foron construción e industria, sectores moi masculinizados. Na medida en que estes sectores ían perdendo emprego, íanse reducindo as diferenzas coas mulleres, sobre todo en ocupación e paro. E chegou un momento no ano 2012 onde as taxas de paro masculinas e femininas se igualaron, no 20% mais igualáronse, e mesmo no ano 2013 a masculina superou a feminina. A partir de aquí, e ao volver a incrementarse a ocupación coa recuperación económica, comezaron de novo a medrar as diferenzas.

No que atinxe á taxa de actividade, no ano 2008 había unha diferenza de 16 puntos a favor dos homes, que se viu reducida a 9,7 no ano 2016. Algo semellante aconteceu na taxa de ocupación, onde a diferenza se reduciu dos 15,9 puntos do ano 2008 aos 7,3 do ano 2016. Pero todo o acercamento se debeu á perda de actividade e ocupación entre os homes, xa que as mulleres se manteñen practicamente nas mesmas taxas que ao inicio da crise.

As diferenzas salariais tamén se viron afectadas aínda que en menor medida. A fenda salarial, que no ano 2009 era do 23,1%, reduciuse a un 22,2% no ano 2015. Mais novamente foi a maior perda de ingresos salariais entre os homes o que explica este acercamento, xa que as mulleres tamén viron como diminuíron os seus ingresos salariais, aínda que en menor medida que no caso dos homes.

Desde a CIG sempre nos posicionamos en prol da igualdade entre homes e mulleres, pero obviamente non desta igualdade. Levamos moitos anos pelexando a través da negociación colectiva e da acción sindical para que esta inxusta

situación desaparecese, mais non era esta a igualdade que buscabamos. Todo o contrario, o que desde a nosa central vimos defendendo é igualarnos por arriba, isto é, que as mulleres fosen achegándose á situación da que gozaban os homes.

Somos conscientes de que rapidamente se esquece a situación de partida, e que máis cedo que tarde se comezará a presumir da igualdade acadada grazas ás políticas feitas nesta materia e mais aos fondos destinados a este fin. Porén, non interesará analizar como se acadou isto; máis ben ao contrario, taparase. Mesmo se xustificará a redución de fondos e políticas de igualdade (xa levamos dous anos en que desde a Xunta de Galiza se conxelan os fondos destinados tanto a conciliación (1,2 millóns) como a promoción, igualdade e protección social (6,9 millóns) da muller). Por iso, nós este 8 de Marzo queremos reflexionar sobre a igualdade, e pór no debate público o que está a ocorrer de verdade.

Fálase moito ultimamente de desigualdade social, e está ben que así se faga, xa que neste período se incrementaron fortemente as desigualdades sociais. Medraron as diferenzas entre as rendas do traballo e do capital e medraron as diferenzas entre as persoas asalariadas, pero reducíronse as diferenzas entre certas condicións laborais de homes e mulleres, co cal corremos o perigo de que desapareza ou se terxiverse esta situación de desigualdade do debate público, e iso é o que queremos evitar; de aí o lema da campaña: *Igualdade, para que?*

Que levamos anos discriminadas no mercado laboral é dabondo coñecido, e as consecuencias desta situación van máis alá do momento no que se sofren. A longo prazo estas consecuencias acábanse manifestando, entre outras, nos anos cotizados á Seguridade Social e na conseguinte pensión percibida.

Importe medio das pensión contributivas en Galiza por sexo.

<b>Importe medio. Euros</b>			
	<b>2008</b>	<b>2015</b>	<b>Diferenza 15/08 %</b>
Ambos os sexos	605,72	754,34	24,5
Homes	750,71	939,57	25,2
Mulleres	485,06	593,54	22,4
% muller/home	64,6	63,2	
Diferenza home/muller	265,65	346,03	

Fonte: IGE. Pensións e outras prestacións.

Os anos de discriminación e desigualdade plásmanse claramente na pensión percibida ao rematar a vida laboral. De media, no ano 2015, as mulleres percibiron 346,03 euros menos que os homes. Mentres a pensión media dun home foi de

939,57€ mensuais, a das mulleres é de apenas 593,54€, o que significa o 63,2% dun home. Ou sexa, a fenda das pensións, entre homes e mulleres, é de 37 puntos, máis dun terzo de ingresos en favor dos homes.

Durante o período analizado, esta fenda incrementouse (no ano 2008 era de 35,4 puntos) ao coincidir este período coa xubilación de persoas, sobre todo de homes, cunha vida laboral moi longa e con bases de cotización altas, xa que estas persoas desenvolveron a súa vida laboral nun período dos mellores da historia de Galiza, no que a dereitos laborais se refire.

A partir de aquí, pode tamén que estas diferenzas se vaian reducindo, pola maior precariedade laboral dos homes, non pola mellora das condicións salariais das mulleres, e iso aínda que as diferenzas de anos cotizados persisten, mesmo nas idades máis novas.

Anos cotizados segundo idade.

**2014**

<b>Idade das/dos traballadoras/es</b>	<b>Total</b>	<b>Homes</b>	<b>Mulleres</b>	<b>Diferenzas</b>
Menor de 25 anos	1,5	1,7	1,3	0,4
35 anos	10,4	11,2	9,6	1,6
45 anos	16,7	18,7	14,5	4,2
55 anos	23,7	27,8	19,2	8,6
De 65 ou máis anos	28,1	33,8	22,3	11,5

Fonte: IGE. Mostra continua de vidas familiares.

Unha persoa traballadora con menos de 25 anos ten, de media, apenas 1,5 anos cotizados: 1,7 se é un home, e 1,3 se é unha muller. Chama a atención, entre a mocidade, tanto os poucos anos cotizados, como a persistencia tan elevada das diferenzas entre homes e mulleres.

Se a idade da persoa é de 35 anos, a diferenza de anos cotizados é de 1,6, e de 4,2 anos de diferenza se falamos das persoas de 45 anos, que sobe a 11,5 anos de diferenza entre unha traballadora de 65 anos e un traballador da mesma idade. Esta diferenza de anos cotizados medra claramente a medida que aumenta a idade das persoas traballadoras.

Xunto ás diferenzas por sexos, cómpre salientar a escaseza de anos cotizados das mulleres en xeral. Sirva de exemplo as mulleres de 65 anos, en idade de se xubilaren e con só 22 anos e 3 meses cotizados; é dicir, non terían dereito a cobrar o 100% da base reguladora, xa que para iso són necesarios 35 anos cotizados.

Á hora de percibir unha prestación contributiva, na contía, non só se teñen en conta os anos cotizados, senón tamén a cotización media.

Base de cotización media por sexo e grupos de idade.

	<b>Media</b>			
	<b>2014</b>			
	<b>Total</b>	<b>Homes</b>	<b>Mulleres</b>	<b>% muller/home</b>
Total	1.495	1.669	1.327	79,5
De 16 a 24 anos	847	955	737	77,2
De 25 a 34 anos	1.272	1.399	1.162	83,1
De 35 a 44 anos	1.570	1.739	1.412	81,2
De 45 a 54 anos	1.659	1.866	1.445	77,4
De 55 a 64 anos	1.797	1.993	1.573	78,9
65 ou máis anos	1.554	1.742	1.274	73,1

Fonte: IGE. Mostra continua de vidas familiares.

Se as mulleres teñen uns salarios inferiores aos dos homes, loxicamente as bases de cotización tamén van ser inferiores.

De media as mulleres cotizaron o 79,5% do cotizado polos homes no ano 2014. Porén, as diferenzas son menos acusadas entre a xente con idades comprendidas entre os 25 e os 45 anos.

Con menores base de cotización e menos anos cotizados é lóxico que as pensións sexan moi inferiores ás dos homes. Mais xa non se trata de comparar con ninguén, trátase de denunciar que son pensións de miseria. Estamos falando duns ingresos medios que non acadan os 600 euros mensuais, e dificilmente se pode vivir con iso, máxime cando as pensionistas están perdendo poder adquisitivo e facéndose cargo de gastos que antes se facía o Estado como parte dos medicamentos.

As pensionistas de hoxe, con esas pensións de auténtica miseria, amósannos o resultado de anos de precarización da muller traballadora fóra do fogar, e se as comparamos coas pensións dos homes visibilízanse os anos de discriminación e desigualdade padecidos.

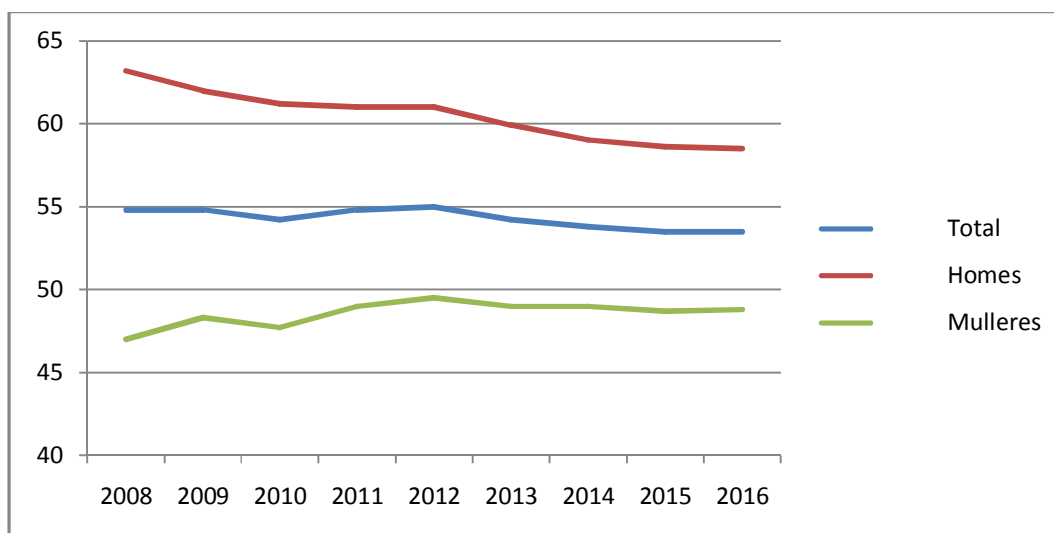
As pensionistas do futuro estanse labrando hoxe no mercado de traballo, nun mercado de traballo máis precario que en décadas anteriores. Vese nas bases de cotización da poboación máis nova, como estas son moi inferiores, e onde novamente volven agromar as diferenzas.

Nesta última década, implantáronse reformas laborais encamiñadas a reducir os salarios e a protección social dos traballadores e traballadoras. Os resultados xa se aprecian nos datos do mercado de traballo.

Comecemos analizando a poboación activa, que mide o potencial laboral, isto é, a capacidade de emprego que realmente pode existir. E vaiamos á taxa de actividade, entendendo esta como a porcentaxe de persoas con máis de 16 anos ocupadas ou paradas, pero dispostas a traballar, en relación ao total da poboación con máis de 16 anos.

Taxa de actividade	2008	2009	2010	2011	2012	2013	2014	2015	2016
Total	54,8	54,8	54,2	54,8	55	54,2	53,8	53,5	53,5
Homes	63,2	62	61,2	61	61	59,9	59	58,6	58,5
Mulleres	47	48,3	47,7	49	49,5	49	49	48,7	48,8

Fonte: EPA.IGE



Durante este longo período de crise e destrución de emprego, desde o ano 2008 ao 2016, entre a poboación feminina incrementouse a taxa de actividade 1,8 puntos (do 47% en 2008 ao 48,8 en 2016). Mesmo houbo anos, como en 2012, onde a taxa de actividade feminina chegou ao 49,5%, unha porcentaxe nunca acadada recentemente.

Pola contra, entre os homes reduciuse en 4,7 puntos; o que loxicamente acurtou as diferenzas entrambos os sexos. Así, no ano 2008 era de 16,2 puntos e no ano 2016 é de 9,7 puntos.

Foi unha evolución cando menos curiosa; na medida en que os homes saían do mercado de traballo, as mulleres íanse incorporando, moitas veces como paradas, pero incorporándose. Isto probabelmente se debese á necesidade perentoria de ingresos no fogar, xa que en moitos casos, como veremos máis adiante, eran mulleres con máis de 55 anos as que se incorporaron ao mercado de traballo. As máis novas emigraron.

En valores absolutos son 9.200 mulleres máis.

Evolución da poboación activa feminina por idades. Datos en miles.

	2008	2015	2016	Variación	
	Activas	Activas	Activas	2016/2008	2016/2015
Total	589,1	599,1	598,3	9,2	-0,8
de 16 a 24 anos	46,3	29,9	28,1	-18,2	-1,8
de 25 a 54 anos	472,3	472,1	467,7	-4,6	-4,4
de 55 e máis anos	70,6	97,1	102,5	31,9	5,4

Fonte: EPA.IGE

Desde o ano 2008, aumentou o número de mulleres en activo en 9.200 en Galiza (en cambio hai persoas 67.800 activas menos), pero como dicíamos anteriormente, todo o medre se concentrou nas mulleres de máis idade. Concretamente, desde o inicio da crise aumentou en 31.900 o número de mulleres con máis de 55 anos en activo. Pola contra reduciuse o número de activas con menos desa idade; e especialmente entre as máis novas (18.200 mulleres novas en activo menos que no ano 2008). Como denunciámos en informes anteriores, a emigración explica, en parte, esta forte caída do poboación activa moza en Galiza.

Pero, ademais, estar en activo non significa necesariamente ter traballo, xa que as activas comprenden as ocupadas máis as paradas. A seguir, imos analizar como evolucionou a poboación ocupada feminina.

Evolución das poboación ocupada feminina.

Ocupadas	Mulleres				
	2008	2015	2016	Variación	
				2016/2008	2016/2015
Total	528,9	479	491,7	-37,2	12,7
de 16 a 24 anos	35,1	17,7	16,4	-18,7	-1,3
de 25 a 54 anos	428,3	375,9	384	-44,3	8,1
de 55 e máis anos	65,4	85,5	91,3	25,9	5,8

Fonte: EPA.IGE

Comparado con 2008 hai 37.200 mulleres menos sen emprego en Galiza. No caso dos homes, foron 123.300 os que perderon o emprego. Neste último ano a poboación ocupada feminina medrou en 12.700 persoas (11.000 no caso dos homes).

Esta perda tan brutal de ocupación masculina, moi superior á feminina, acurtou as diferenzas existentes entre homes e mulleres. No ano 2008 había 143.400 homes ocupados máis que mulleres, e en 2016 foron 57.300. Loxicamente isto reduciu as diferenzas nas taxas de ocupación fortemente; dos 15,9 puntos do ano 2008 aos 7,3 de 2016. Porén, non esquezamos que entre as mulleres tamén se reduciu o emprego, e que a aproximación das taxas se debe única e exclusivamente á maior perda de emprego entre os homes.

Non só se reduciu a ocupación, senón que se produciu un forte avellentamento da poboación ocupada feminina. No ano 2008 as maiores de 55 anos representaban o 12,3% do total, hoxe en cambio son o 18,5%.

As mulleres máis novas e mellor formadas emigraron, incorporándose mulleres de máis idade, posibelmente en tipos de traballo non cualificados e mal pagados, isto é, precarios.

Datos que nos permitan analizar as características do emprego non posuímos, máis alá do terceiro trimestre do ano 2009, polo que non van coincidir exactamente cos anteriores, mais en todo caso a tendencia é a mesma.

Ocupadas por tipo de xornada. Datos en miles.

	Total			Variación	
	2009/III	2015	2016	2016/2009	2016/2015
Total	523,1	479	491,7	-31,4	12,7
Completa	427,5	368,2	383,1	-44,4	14,9
Parcial	95,6	110,8	108,6	13	-2,2

Fonte: EPA.IGE

Durante este período, todos os empregos que se destruíron foron empregos a xornada completa (44.400 mulleres con xornada completa menos). Pola contra, aumentaron as mulleres con traballos a xornada parcial, 13.000 máis en concreto.

Con todo, no último ano virou a tendencia, 14.900 ocupadas máis con traballos a xornada completa, e 2.200 menos a xornada parcial.



No ano 2008 o 18,2% das mulleres traballaban a xornada parcial; en 2016, o 22%.

Entre os homes, aínda que en termos porcentuais medrou máis que entre as mulleres o uso das xornadas parciais, segue a ser moi cativo en relación ao total; pasouse do 4% no ano 2009 ao 6% en 2016.

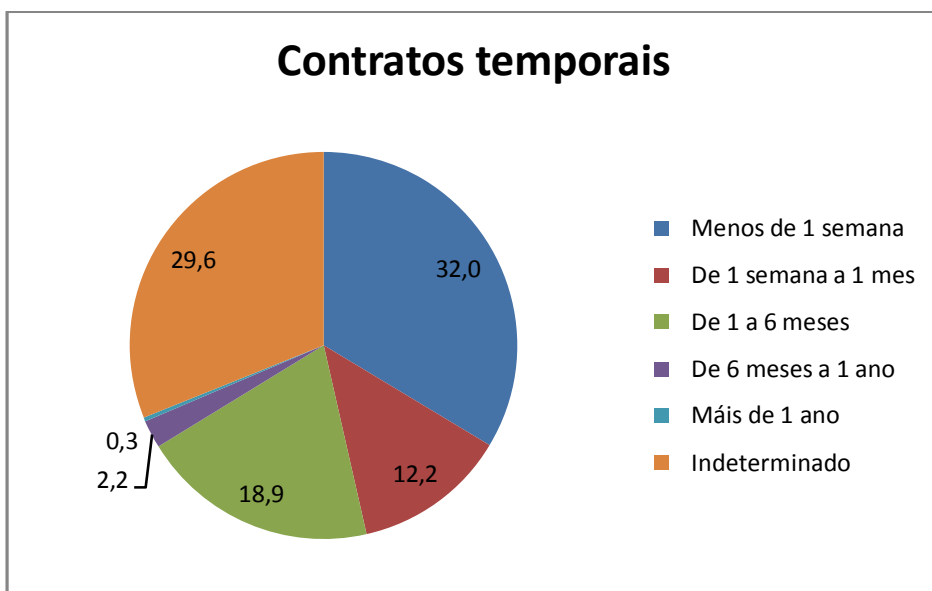
O medre das xornadas parciais non se debe a unha opción persoal; o 61% das mulleres con estas xornadas alegan como motivo non atopar un traballo a xornada completa (no ano 2009 eran o 46%). Antes da crise, as xornadas parciais utilizábanse máis como sistema de conciliación, mais agora non nolo podemos permitir. Simplemente non temos fillos/as, de aí que se incremente tan fortemente o motivo de non atopar outro posto de traballo como razón principal de dispor deste tipo de xornada.

A deterioración das condicións laborais das empregadas vai máis alá das xornadas parciais, ao combinárense estas con contratos temporais e de moi escasa duración.

Duración media dos contratos a mulleres no ano 2016.

Total	448.253	% total
Indefinidos	21.473	4,8
Temporais	426.780	95,2
Menos de 1 semana	143.468	32,0
De 1 semana a 1 mes	54.652	12,2
De 1 a 6 meses	84.630	18,9
De 6 meses a 1 ano	10.079	2,2
Máis de 1 ano	1.336	0,3
Indeterminado	132.615	29,6

Fonte: SEPE



Durante 2009, a pesar de que só se estiman 12.700 ocupadas máis, o número de contratos rexistrados nas oficinas do Servizo Público de Emprego acadou un novo record. Rexistráronse 448.253 contratos a nome de mulleres, dos cales apenas o 4,8% foron indefinidos.

Pero máis grave que a cativa porcentaxe de contratos indefinidos é a escasa duración dos temporais, xa que o 32% destes duraron menos dunha semana.

Esta porcentaxe sería maior se coñeceramos a duración dos indeterminados, que como o seu propio nome indica son contratos dos que non se sabe a priori a súa duración. E son unha porcentaxe elevada, o 29,6% durante 2016.

Se o abano o estendemos ata o mes de duración, alcanzariamos o 44,2% de todos os contratos. Ou o que é o mesmo, o 44,2% dos contratos duran menos dun mes.

No caso de contratos rexistrados a nome de homes, son o 33,9% os que duran menos dunha semana; practicamente niso estamos igualados.

Este tipo de contratación, de tan escasa duración, popularizouse durante este período de crise. De feito, no ano 2009 só o 12,9% dos contratos duraban menos dunha semana.

Loxicamente, este tipo de contratos, xunto ás xornadas parciais, implican cativos ingresos. Os datos da Axencia Tributaria así nolo confirman.

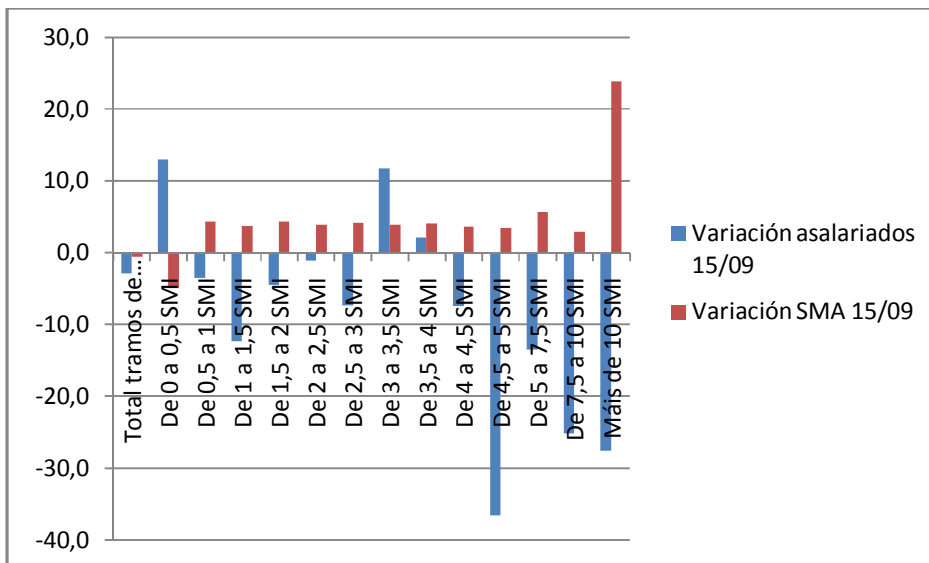
Asalariadas e salario medio anual por tramos en relación ao SMI.

Mulleres

	Asalariadas			Salario medio anual			Variación 15/09	
	2009	2014	2015	2009	2014	2015	Asalariadas	SMA
Total	479.849	450.875	466.042	15.594	15.414	15.501	-13.807	-93
De 0 a 0,5 SMI	86.771	93.496	97.973	1.898	1.871	1.804	11.202	-94
De 0,5 a 1 SMI	73.964	68.988	71.380	6.607	6.834	6.893	-2.584	286
De 1 a 1,5 SMI	89.738	74.842	78.740	11.036	11.402	11.452	-10.998	416
De 1,5 a 2 SMI	74.064	70.211	70.751	15.042	15.656	15.696	-3.313	654
De 2 a 2,5 SMI	45.239	44.041	44.746	19.539	20.178	20.304	-493	765
De 2,5 a 3 SMI	30.265	27.903	28.033	23.813	24.761	24.812	-2.232	999
De 3 a 3,5 SMI	20.517	22.578	22.920	28.355	29.270	29.473	2.403	1.118
De 3,5 a 4 SMI	16.301	16.305	16.650	32.651	33.762	33.977	349	1.326
De 4 a 4,5 SMI	14.575	13.662	13.498	37.120	38.147	38.465	-1.077	1.345
De 4,5 a 5 SMI	11.932	6.174	7.572	41.281	42.567	42.687	-4.360	1.406
De 5 a 7,5 SMI	12.547	9.989	10.854	50.941	53.581	53.832	-1.693	2.891
De 7,5 a 10 SMI	2.980	2.078	2.233	74.191	75.879	76.343	-747	2.152
Máis de 10 SMI	955	607	692	117.678	136.754	145.728	-263	28.050

Fonte: Mercado de traballo e pensións nas fontes tributarias. Axencia Tributaria.

Variación porcentual das asalariadas e do SMA por tramos de salario en relación ao SMI. 2015/2009.



Globalmente, desde o ano 2009, reduciuse o salario medio anual das mulleres en Galiza en 93 euros (un 0,6% menos). Mais este descenso débese ao forte incremento de mulleres con ingresos inferiores á metade do SMI, é dicir, con ingresos inferiores a 1.804 euros anuais, entre as cales, así mesmo, descendeu o salario medio.

O gráfico é moi ilustrativo. Só hai dous tramos en que medra o número de asalariadas: as de ingresos menores da metade do SMI e as de ingresos entre 3 e 3,5 veces o SMI, pero o incremento é maior entre as primeiras, onde o número de asalariadas medrou un 12,9%.

En cambio, na evolución do salario medio medrou en todos os tramos salvo para as de menos da metade do SMI, en que descendeu un 5%. Onde máis medrou, foi entre as mulleres do intervalo mellor pagadas, as de ingresos superiores a 10 veces o SMI, cun medre do 23%.

Resumindo, aumenta o número de mulleres con ingresos inferiores á metade do SMI e descende o salario medio destas. Pola contra, descende o número de asalariadas con ingresos superiores e medra fortemente o seu salario medio. Como consecuencia disto, cada vez está máis polarizado o mercado de traballo feminino. No ano 2009, os ingresos dun muller de maiores salarios equivalía a 62 da de menores ingresos; en 2015 a proporción é 1 a 80.

No ano 2009 as de menores ingresos representaban o 18% do total, e a finais de 2015 xa son o 21%.

A perda de ingresos procedentes do traballo afectou a ambos os sexos, pero aínda que o salario medio anual descendeu para homes e mulleres, a caída foi maior no caso destes, o que acurta as diferenzas, aínda que non pola mellora dos ingresos salariais das mulleres, senón polo maior descenso dos dos homes. Os datos son moi ilustrativos.

Asalariadas/os e salario medio anual (SMA).

sexo	2009		2014		2015		Diferenza salarial 15/09
	Asaldos/as	S MA	Asaldos/as	S MA	Asaldos/as	SMA	
<b>Total</b>	1.092.431	18.217	968.376	17.729	994.736	17.839	-378
<b>Home</b>	612.258	20.271	517.501	19.746	528.694	19.899	-372
<b>Muller</b>	479.849	15.594	450.875	15.414	466.042	15.501	-93
<b>% Salario muller /home</b>		76,9		78,1		77,9	

Fonte: Mercado de traballo e pensións nas fontes tributarias. Axencia Tributaria.

Ao igual que coas outras variábeis, durante este período reducíronse as diferenzas cos homes, pola maior caída dos ingresos dos homes en relación aos das mulleres, aínda que estas tamén viron reducidos os seus ingresos.

Con respecto a 2009, os ingresos salariais dos homes reducíronse en 378€, e os das mulleres en 93€, co cal a fenda salarial pasou de 23,1 puntos a 22,1, pero con menores ingresos ambos.

A redución de ingresos é grave en si mesma, pero máis preocupante no caso das mulleres pois xa partían duns ingresos salariais moi inferiores.

No que atinxe ás mulleres que non teñen emprego (paradas), os datos son os seguintes.

Poboación parada. Datos en miles.

	2008	2009	2010	2011	2012	2013	2014	2015	2016	Variación 2006-2009
Total	113,6	164,1	199,9	227,2	270,5	284,6	275,8	243,4	215,4	101,8
Homes	53,4	83,2	103	116,4	145,6	152,5	144,6	123,4	108,8	55,4
Mulleres	60,2	80,9	96,9	110,8	124,9	132,1	131,2	120	106,6	46,4

Fonte: EPA.IGE

Estímase que no ano 2016 aínda hai 101.600 persoas en situación de desemprego máis que no ano 2009, logo de 4 anos de descenso continuo. No último ano descendeu en 28.000 persoas, descenso semellante tanto entre as mulleres como entre os homes.

Desde o inicio deste período, aumentou máis o desemprego entre os homes que entre as mulleres (con todo, medrou nos dous sexos). Así, de media en 2016, estímase que hai máis homes en situación de desemprego que mulleres. Neste caso xa non é que se acurten as diferenzas, senón directamente que os homes superan as mulleres. Outra vez é a crise a que nos iguala. Así, a taxa de paro feminina no ano 2008 era 3 puntos superior á masculina, e hoxe esa distancia viuse reducida a 1,3 puntos (16,5% a masculina, 17,8% a feminina).

Non só medra o número de mulleres paradas, senón tamén o tempo en que permanecen nesta situación.

Paradas segundo tempo á procura de emprego.

### Mulleres

	2009/III	2015	2016
	Galiza	Galiza	Galiza
Total	79,5	120	106,6
Menos de 1 mes	6,5	4,8	5,1
De 1 a < 3 meses	12	12,1	11,7
De 3 a < 6 meses	11	10,5	9,5
De 6 meses a < 1 ano	15,9	14,8	12,8
De 1 ano a < 1 ano e medio	8,2	10,3	9
De 1 ano e medio a < 2 anos	5,1	10,9	7,1
Dous ou máis anos	15	50,2	45,7
Xa atopou traballo	5,7	6,4	5,6

Fonte: EPA.IGE

No ano 2009, o 18,8% das mulleres levaban máis de 2 anos paradas. A finais de 2016 son o 42,8%. Levar máis tempo desempregadas significa non ter dereito a prestación contributiva de desemprego.

O último dato que temos de persoas paradas cobrando algunha prestación por desemprego diferenciado por sexo é de setembro de 2016, e tampouco temos datos anteriores. Para esta data, só o 40,8% das mulleres perciben algunha prestación; no caso dos homes son o 54%. A maior precarización laboral da muller explica esta situación: traballar máis a xornada parcial e ter contratos de moi escasa duración implica menos horas cotizadas, e polo tanto máis dificultades para acadar o mínimo necesario para unha prestación.

Levamos moitos anos denunciando a precariedade e a discriminación laboral que padecemos as mulleres galegas no traballo. Anos de precariedade laboral que se reflicten claramente nas pensións das xubiladas e pensionistas hoxe, con pensións que non acadan os 600 euros de media. A pasada discriminación con respecto aos homes fica plasmada nos 37 puntos de diferenza nas pensións actuais. Por isto queríamos a igualdade; pediamos máis e mellores traballos que nos permitisen non só unha vida laboral digna senón tamén unha vellez digna, en termos económicos.

Vemos que, logo desta profunda crise, a maioría dos indicadores do mercado de traballo amosan menores diferenzas: en taxas de actividade, ocupación e paro, en salarios, etc., pero isto débese a unha maior precarización das condicións laborais

no caso dos homes, aínda que no caso das mulleres estas tamén empeoraron, pero un pouco menos.

Esta non é a igualdade que pedimos. Queremos as mesmas oportunidades e os mesmos dereitos para toda a clase traballadora sen distinción de xénero, e desde logo non unha igualdade baseada na precariedade para homes e mulleres.

Natividad López Gromaz

(Gabinete técnico confederal da CIG)