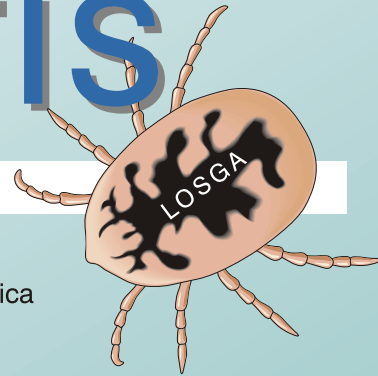


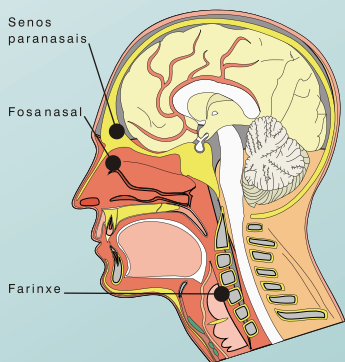
LOGGATITIS

¿Qué é?

A LOGGATITIS é unha moderna enfermidade producida polo **virus da LOSGA**, pertencente á familia dos **neoliberalvirus**, e que ten como denominación científica **Lei de Ordenación Sanitaria de Galiza**.



¿Cómo actúa?



A LOGGATITIS afecta esencialmente á **calidade do sistema sanitario público**, estendéndose velozmente a partir de focos localizados en instalacións da Consellería de Sanidade. Actualmente estanse **tratando de controlar** as cepas deste virus no laboratorio do Parlamento de Galiza, pero se teme que se active novamente coa chegada do **rodillo parlamentario** e pronto se podan apreciar os seus **efectos devastadores** nos centros sanitarios públicos. Xeralmente produce un cadro clínico caracterizado por:

- **Anemia** presupostaria (cantidade de euros por habitante en rápida diminución)
- **Adelgazamento** extremo (menos recursos, menos servicios e menos persoal)
- **Conxestión** (incremento galopante das listas de espera)
- **Malestar** xeral e tos irritativa que se contaxia a usuarios e profesionais

Síntomas

A sintomatoloxía deste mal é variada, manifestándose con efectos diversos según as condicións concretas de cada individuo afectado, pero se teñen descrito como síntomas evidentes de LOGGATITIS:

- **Diminución da autoestima**, que invade ao individuo da crenza de que a sanidade pública é peor ca privada.
- **Desexo irrefreable de vender**, prestar, ou regalar locais, aparatos ou persoal dos centros públicos.
- **Alteración da percepción** do que é socialmente correcto, con gusto crecente polas fundacións e a privatización.
- **Ancianofobia**, que considera ás persoas maiores derrochadoras de recursos sanitarios e de medicamentos, e por iso lles castiga a pagar os cuidados socio-sanitarios que precisen.
- **Irritabilidade** coas opinións contrarias ou diferentes e mesianismo: a LOSGA nin se debate nin se negocia.



Prevención

Non existen **vacinas eficaces** contra a LOGGATITIS, polo que as **medidas preventivas** a adoptar deben ser estritamente hixiénicas: a **denuncia**, o **debate**, as **propostas**, a **mobilización**, a **defensa** e o reforzamento do **sistema sanitario público**.

Si se atopa con persoas ou situacións como as descritas, non o dubide, acuda o antes posible a algunha das sedes da Plataforma ANTI-LOGGA, na que participan as seguintes organizacións:

Plataformas para a Defensa da Sanidade Pública de Vigo, Lugo, Salnés, Ferrol e Ourense; Plataforma pola atención sociosanitaria de Santiago; Federación de Asociacións de Veciños "Eduardo Chao" de Vigo; CIG; CCOO; FSP-UGT; SATSE; Asociación Galega para a Defensa da Sanidade Pública, Asociación Galega de Medicina Familiar e Comunitaria; Asociación Galega de Saúde Mental; Colexio de Psicólogos de Galiza; Colexio de Fisioterapeutas de Galiza; EU-IU, BNG, PSG-PSOE.