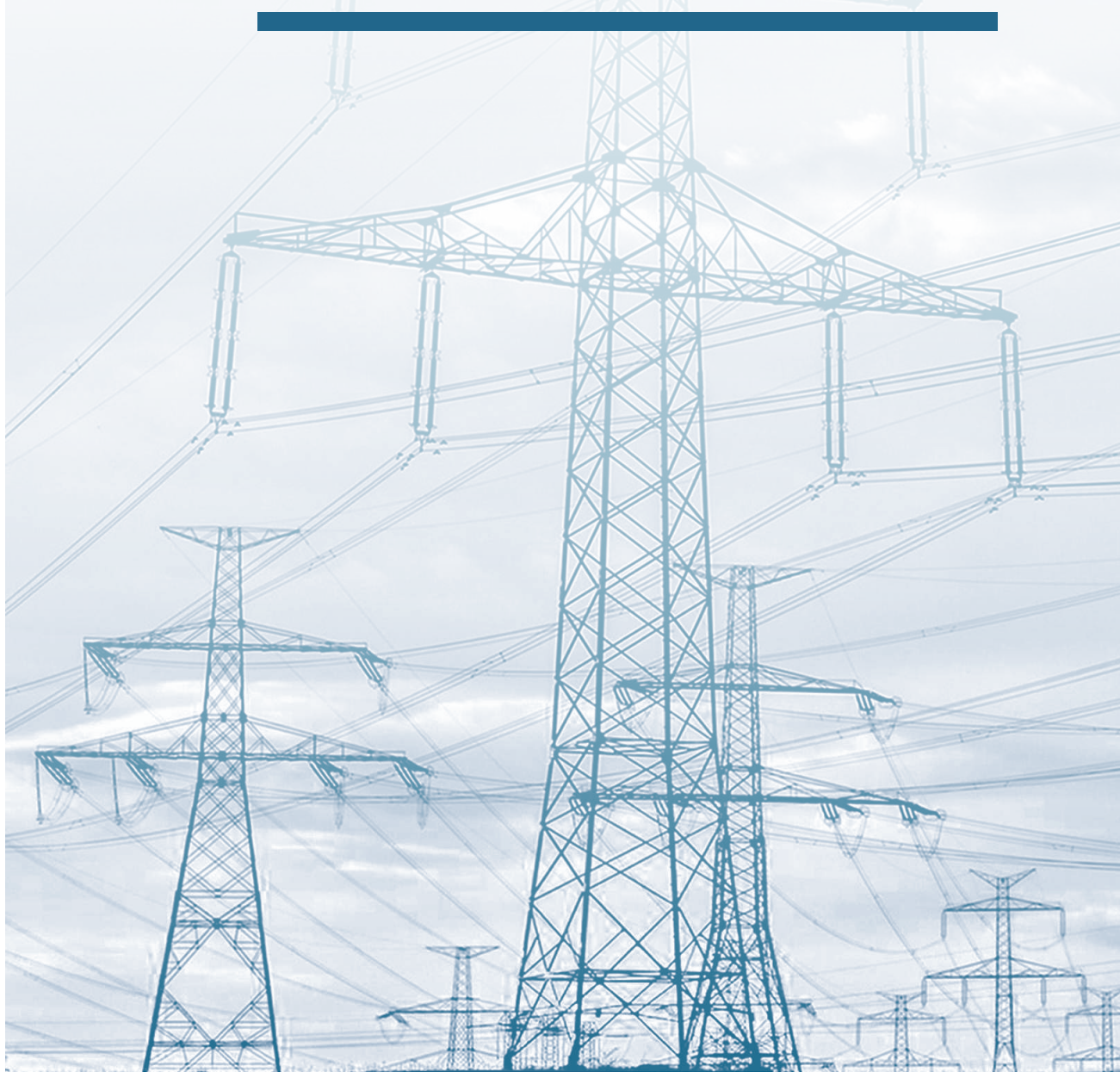


# Proposta da CIG sobre tarifa eléctrica para a industria electrointensiva

---



# Proposta da CIG sobre tarifa eléctrica para a industria electrointensiva

---

As industrias electrointensivas son as que dependen e moi grande medida da electricidade para o seu proceso produtivo, por iso, calquera variación significativa ou incerteza sobre os prezos da electricidade aféctalles dun xeito directo.

Unha parte destas industrias estiveron acollidas anteriormente á Tarifa G-4, eran as que tiñan un só punto de conexión superior a 100 MW e unha utilización da potencia contratada superior a 8.000 horas/anuais, tiña a contraprestación da interrompibilidade sen compensación económica pero garantíalles un prezo estábel da electricidade; esta Tarifa G-4, igual que outras tarifas integrais, foi eliminada, pasando estes grandes consumidores ao sistema de interrompibilidade como compensación para seguir mantendo un prezo da electricidade que lle permita seguir mantendo o seu proceso produtivo.

Dende o ano 2013, estas industrias electrointensivas e outras, veñen participando na poxa anual do sistema de interrompibilidade, que é un procedemento de xestión da demanda eléctrica, pero estas poxas anuais, unha sorte de ruleta rusa, pon en cuestión os necesarios investimentos para a modernización destas industrias que teñen unha grande dependencia do prezo da enerxía.

Este método tamén provoca unha competencia desleal entre empresas do mesmo sector produtivo que, a partires das poxas, teñen prezos moi diferentes da electricidade; pois a súa filosofía, claramente neoliberal, é considerar a electricidade como un ben de consumo máis e non como un ben básico.

Outro singular aspecto perverso, é que pode ser de utilidade para algunha empresa que pretenda pechar ou reducir centros produtivos, pois será fácil argumentar a condición de despedimentos por causas obxectivas, coa escusa de ficar fóra do prezo necesario de electricidade necesario por culpa da poxa.

Na Galiza o sector enerxético é estratéxico, polo que representa no produto interior bruto e por ser un factor relevante para a produción industrial. Somos excedentarios en enerxía eléctrica, soportamos os custes sociais e medioambientais desta actividade, non podendo favorecer os prezos a industrias afincadas no país (Non estaría de máis que a Xunta observase como o goberno basco foi quen de acadar prezos enerxéticos máis baixos para a súa industria e co apoio do goberno central).

Por este motivo, resulta difícil explicar socialmente que non se tomen novas iniciativas (como no seu día fixemos coa ILP) como esta, na defensa da industria galega.

A **CIG** propón a aprobación dunha nova regulación máis xusta e equitativa, que **recoñeza o estatus da industria electrointensiva**, coa creación dunha tarifa industrial estábel, con variacións predicíbeis, á que se podan acoller os grandes consumidores baixo o cumprimento dunha serie de requisitos de consumo, potencia contratada e dispoñibilidade de interrupción de subministro se for preciso para a xestión da demanda e prezos do sistema eléctrico.

As liñas básicas desta proposta son:

- Modificar substancialmente o sistema de tarifas eléctricas para as industrias electrointensivas, liberándoas de pagar as peaxes que non teñen unha relación directa co funcionamento do sistema eléctrico: Primas renovábeis, custes extrapeninsulares, pagos por capacidade, 2º parte do ciclo do combustible nuclear e déficit tarifario
- O custe destas peaxes non abonadas polas industrias electrointensivas que decidan acollerse a este novo sistema tarifario, non serán asumidas polo resto dos consumidores senón polos Orzamentos do Estado.
- Por esta rebaixa no prezo da tarifa eléctrica, co esforzo social que supón pasar estas peaxes aos Orzamentos, as industrias electrointensivas terán a obriga de inversións e melloras nos

procesos produtivos para manter e ampliar o nivel de emprego directo. Así mesmo, respecto e mellora nas condicións laborais e sociais nos Convenio Colectivos que deberán ser actualizados, como mínimo, co IPC anual. A Administración Pública comprobará previamente, e as Empresas acreditarán fiabelmente, o cumprimento destas obrigas.

- Asemade, para producir unha rebaixa xeral no prezo da electricidade, sen que repercuta no funcionamento do sector eléctrico, haberá que retirar do mercado maiorista (pool), as centrais hidráulicas e nucleares, que pasarán a cobrar por custes recoñecidos aprobados a proposta da CNMC.
- Con cargo aos Orzamentos do Estado, as industrias electrointensivas terá a máxima compensación permitida pola UE, por CO<sub>2</sub>, por competir con industrias semellantes instaladas noutros lugares do Mundo onde non se limitan as emisións de dióxido de carbono.
- Até entrada en vigor desa nova tarifa, que é urxente e inaprazabel, manteranse, pero só con carácter transitorio, para as industrias electrointensivas as poxas anuais da interrompibilidade, mantendo a media dos importes dos últimos anos, cos mesmos bloques e recuperando o preaviso de parada de 2 horas.