

**SITUACIÓN SOCIO-LABORAL
DAS MULLERES EN GALIZA
ANO 2018**



SITUACION LABORAL DA MULLER EN GALICIA. 2018

Os niveis de desigualdade social acadaron uns niveis tan elevados nestes últimos anos que son moitas as voces que se sumaron, desde distintos ángulos e posicións políticas, e que están pedindo un crecemento económico máis inclusivo.

Estas novas voces: Fondo Monetaria Internacional, Banco de España..., non o fan tanto por razóns de equidade, de xustiza socia..., senón porque xa está supondo un lastre para o propio crecemento.

Neste contexto, corremos o risco de que a desigualdade de xénero pase inadvertida, desapareza das axendas oficiais, esquecendo que neste escenario a maioría das persoas que máis sofren o empobrecemento son mulleres.

Este incremento das desigualdades é froito das políticas neoliberais implementadas para, “teoricamente” combater a crise económica, agravaron e estenderon a precariedade laboral ata niveis inéditos na historia recente. Xa que xunto as reformas laborais que permitiron precarizar aínda máis o mercado de traballo, reduciuse o sistema de protección social no estado español (maiores dificultades para acceder a prestacións e redución das mesmas, dificultades para acceder a vivenda, redución as axudas a conciliación, redución das axudas a dependencia, redución dos fondos destinados á violencia de xenero...), toda redución do sistema de protección social prexudica directamente as mulleres, por ser as que coidan con ou sen axuda pública; as que sofren a violencia..., todo isto agravou a situación social e laboral das mesmas.

Segundo un informe de Oxfam Intermón, no estado español a pobreza aumentou durante a crise catro veces máis do que se reduciu coa recuperación; esta crecente fenda entre ricos e pobres castiga sobre todo as mulleres.

Medir, cuantificar, a realidade socio laboral non é unha tarefa doada; hai indicadores que en si mesmos nos aproximan; outros temos que comparalos para medir, entre uns e outros vamos intentar aproximarnos a situación das mulleres en Galiza.

Comezando polo máis grave, a pobreza; a taxa de empobrecemento, en si mesma, mostra unha primeira foto fixa, pero ten un problema de medición, xa que a mesma vai referenciada a mediana dos ingresos anuais; e como estes baixaron, o valor da mediana tamén se reduciu, e polo tanto persoas, cos mesmos ou menores ingresos, poden saír da taxa de pobreza “oficial”, sen que mellorara a súa situación económica. Aínda así, estímase que o 22,2% das

mulleres en Galicia viviron por debaixo do umbral da pobreza no ano 2017, practicamente 1 de cada 4.

A percepción da RISGA (renda de integración social de Galicia), tamén apunta na mesma dirección; no ano 2017 o 59% das persoas perceptoras da mesma foron mulleres en Galiza. Si se desagrega máis polo miúdo este colectivo, como caso de familias monoparentais, o 94% das mesmas, perceptoras da RISGA, son mulleres, segundo o informe de Rendas Mínimas de Inserción do ano 2017

Estes primeiros datos amosan a face de muller que ten a pobreza en Galicia; co engadido que a inmovilidade social existente fai moi difícil saír da mesma; é practicamente imposible mellorar cando as políticas de protección social son moi pouco redistributivas, dependen maioritariamente da vida laboral das persoas; así se o foco destas políticas se mantén nas pensións e nas prestacións por desemprego, a desigualdade do mercado laboral perpetuase, castigando desproporcionadamente as mulleres.

Castiga as mulleres, por que a súa situación no mercado laboral é infinitamente máis precaria ca dos homes. Comezamos polos ingresos salariais.

Evolución dos ingresos salariais segundo sexo.

Salario medio anual				
	Homes	Mulleres	Diferenza	Fenda
2009	20.271	15.594	-4.677	23,07
2010	20.408	15.704	-4.704	23,05
2011	20.393	15.688	-4.705	23,07
2012	19.865	15.227	-4.638	23,35
2013	19.820	15.383	-4.437	22,39
2014	19.746	15.414	-4.332	21,94
2015	19.899	15.501	-4.398	22,10
2016	20.243	15.730	-4.513	22,29
2017	20.554	16.123	-4.431	21,56

Fonte. Axencia tributaria. *Mercado de traballo e pensións nas fontes tributarias.*

No ano 2017, último ano que dispomos de datos da axencia tributaria (a declaración do ano 2018 aínda non se presentou) as mulleres en Galiza, ingresaron de media, bruto anual, 16.123, os homes 20.554, polo que a diferenza a favor dos homes foi de 4.431 euros, o que sitúa a fenda salarial no 21,5%.

A fenda salarial sitúase no 21,5%.

Desde o inicio da última crise económica, a fenda salarial por sexo diminuíu, no ano 2009 era di 23,07%; pero, como xa temos aclarado en informes anteriores, esta diminución ven provocada pola, en maior medida, perda de emprego masculina que feminina, perda de emprego que afectou a homes con salarios medios relativamente altos (procedían da industria e construción), o que implicou que a media salarial masculina baixara incluso en algúns anos; o que levou a que , comparativamente, as mulleres melloraran a súa posición salarial relativa con respecto ós homes. Se comparamos o ano 2017 co ano 2009, os ingresos salariais medios brutos anuais das mulleres medraron un 3,4%; os dos homes un 1,4%.

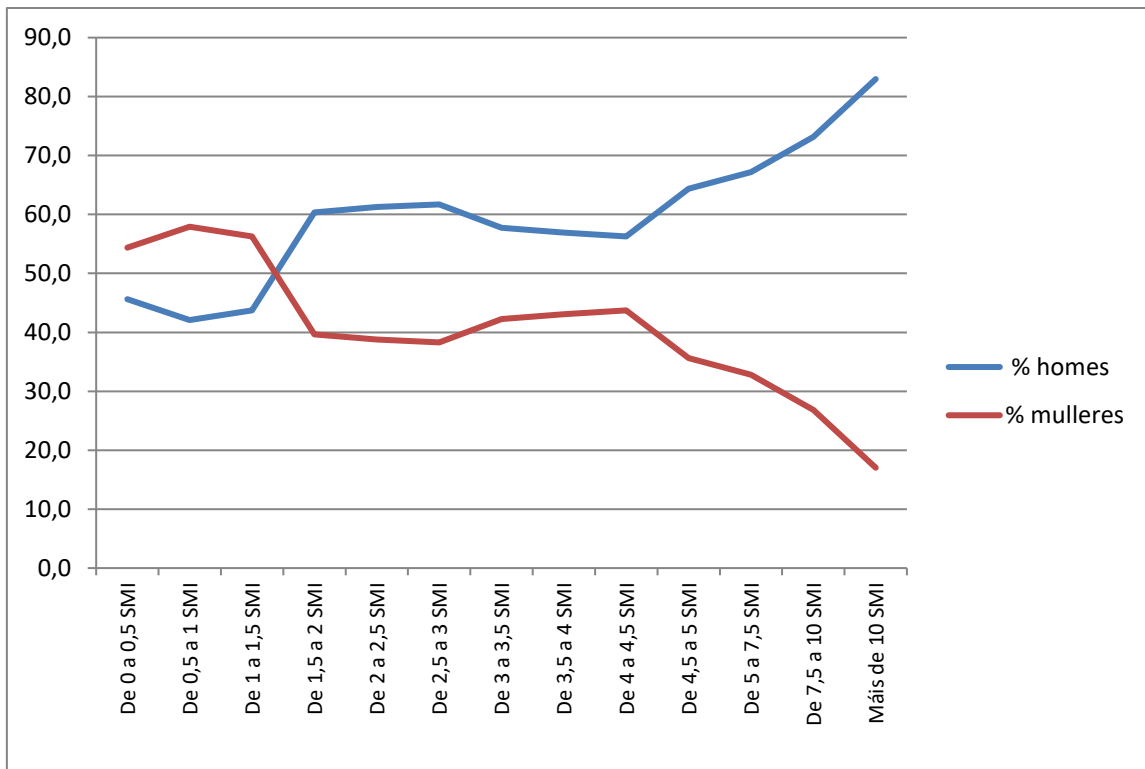
Neste mesmo período os prezos, medidos a través do IPC, medraron un 12,7%; a perda da poder adquisitivo da clase traballadora galega é evidente, tanto para homes como para as mulleres.

Esta mellora relativa con respecto aos homes, non nos debe facer esquecer as fortes diferenzas que persisten; co cadro e gráfico seguinte, onde se amosa a distribución de homes e mulleres en cada intervalo de ingresos, queda perfectamente visible esta realidade.

Distribución porcentual da poboación asalariada por sexo e tramos de ingresos.
Ano 2017

Tramo de ingresos.	% homes	% mulleres
De 0 a 0,5 SMI	45,6	54,4
De 0,5 a 1 SMI	42,1	57,9
De 1 a 1,5 SMI	43,7	56,3
De 1,5 a 2 SMI	60,3	39,7
De 2 a 2,5 SMI	61,2	38,8
De 2,5 a 3 SMI	61,7	38,3
De 3 a 3,5 SMI	57,8	42,2
De 3,5 a 4 SMI	56,9	43,1
De 4 a 4,5 SMI	56,3	43,7
De 4,5 a 5 SMI	64,4	35,6
De 5 a 7,5 SMI	67,2	32,8
De 7,5 a 10 SMI	73,2	26,8
Máis de 10 SMI	83,0	17,0
Total tramos de salario	52,8	47,2

Fonte: elaboración propia a partir dos datos da Axencia tributaria. Mercado de traballo e pensións nas fontes tributarias



Nos tramos de menores ingresos, ata 1,5 veces o SMI, a porcentaxe de mulleres en cada tramo é superior á de homes; a partir deste volume de ingresos, en tódolos tramos, a porcentaxe de homes é moi superior ó de mulleres, sobre todo a partir de ingresos superiores a 4,5 veces o SMI, onde as diferenzas medran de maneira exponencial, acadándose a distancia maior entre as persoas con ingresos que superan en 10 veces o SMI; neste caso, e para o ano 2017, en Galiza tan so eran mulleres o 17% das persoas deste grupo.

O tan manido teito de cristal, queda moi evidenciado observando o gráfico anterior, **a partir dun determinado nivel de ingresos, as mulleres practicamente desaparecen do mercado de traballo, e a presenza dos homes é cada vez maior.**

No cadro seguinte vemos como se distribúe, a poboación asalariada feminina por tramos de ingresos, e como evolucionou desde o ano 2009. Nel podemos apreciar como a maioría das mulleres asalariadas se concentran nos primeiros grupos da táboa, nos de menores ingresos; así o 37% das mulleres polas que declararon ingresos a facenda no ano 2017 non acadaron o SMI.

Evolución das mulleres asalariadas e do Salario Medio anual (SMA) por tramos de salario.

Mulleres						
	2009		2017		Diferenza	
	Asalariadas	SMA	Asalariadas	SMA	Asalariadas	SMA
Total tramos de salario	479.849	15.594	483.752	16.123	3.903	529
De 0 a 0,5 SMI	86.771	1.898	98.985	2.041	12.214	143
De 0,5 a 1 SMI	73.964	6.607	80.503	7.515	6.539	908
De 1 a 1,5 SMI	89.738	11.036	93.490	12.468	3.752	1.432
De 1,5 a 2 SMI	74.064	15.042	72.125	17.093	-1.939	2.051
De 2 a 2,5 SMI	45.239	19.539	43.858	22.068	-1.381	2.529
De 2,5 a 3 SMI	30.265	23.813	26.590	27.146	-3.675	3.333
De 3 a 3,5 SMI	20.517	28.355	23.586	32.063	3.069	3.708
De 3,5 a 4 SMI	16.301	32.651	15.754	37.195	-547	4.544
De 4 a 4,5 SMI	14.575	37.120	11.402	41.858	-3.173	4.738
De 4,5 a 5 SMI	11.932	41.281	5.161	46.802	-6.771	5.521
De 5 a 7,5 SMI	12.547	50.941	9.764	58.970	-2.783	8.029
De 7,5 a 10 SMI	2.980	74.191	1.907	83.012	-1.073	8.821
Máis de 10 SMI	955	117.678	627	174.092	-328	56.414

Fonte. Axencia tributaria. Mercado de traballo e pensións nas fontes tributarias.

O galopante fraccionamento e a precarización do mercado de traballo neste período, non se esqueceu das mulleres, todo contrario, víronse moi afectadas.

O 37% das mulleres asalariadas acadaron ingresos inferiores ó SMI. O 20,5% non chega a metade do mesmo.

No ano 2017 declararon ingresos a Axencia Tributaria 483.752 mulleres, 3.903 máis que no ano 2009. Ó desagregar como foi a evolución por tramos de salario, atopámonos como a precarización e a desigualdade se cebou especialmente con elas.

O grupo de asalariadas onde máis medrou a ocupación foi nas de menores ingresos, entre as que percibiron menos da metade do Salario Mínimo Interprofesional (SMI). Concretamente neste grupo hai 12.214 asalariadas máis o que equivale a un incremento do 14%, e os seus ingresos tan só aumentaron un 7%. Así, así no ano 2017 houbo 98.985 mulleres cuxos ingresos apenas chegaron a metade do SMI; 2.041 euros como máximo, acadando o 20,5% das mulleres asalariadas en Galiza.

O seguinte colectivo que máis se incrementou foi o de entre a metade e unha vez o SMI, con 6.539 mulleres máis ; a partir de 1,5 veces o SMI descendeu o número de asalariadas. Con esta evolución, no ano 2009 o porcentaxe de mulleres con ingresos inferiores o salario mínimo interprofesional era do 33%, en 2017 aumentou ata o 37%.

No intervalo de maiores ingreso (ingresos superiores a 10 veces o SMI), o número de asalariadas descendeu un 34,3% neste período , pero os ingresos medios deste intervalo medraron un 47,9%. O aumento das desigualdades acada niveis inaceptables. No ano 2009 unha soa muller das de maiores ingresos cobraría o mesmo que 62 de menores ingresos; en 2017 a relación é de 1 a 85,2.

Este forte medre da precarización é consecuencia de que as actividades don de máis medrou a ocupación foi nas que teñen os ingreso por salarios máis baixos.

Evolución das asalariadas e SMA por ramas de actividade.

	Mulleres				Diferenzas	
	Asalariadas		Salario medio anual		Asalariadas	SMA
	2009	2017	2009	2017		
Total sectores	479.849	483.752	15.594	16.123	3.903	529
Agricultura, gandería, silvicultura e pesca	4.624	4.544	10.640	11.310	-80	670
Industria extractiva, enerxía e auga	2.661	2.004	18.801	21.601	-657	2.800
Industria	47.296	43.564	14.029	15.676	-3.732	1.647
Construción e actividades inmobiliarias	15.327	11.449	15.459	16.223	-3.878	764
Comercio, reparacións e transporte	101.912	101.139	12.416	14.283	-773	1.867
Información e comunicacións	10.118	7.284	16.909	19.338	-2.834	2.429
Entidades financeiras e aseguradoras	13.243	10.750	23.604	27.662	-2.493	4.058
Servizos ás empresas	66.756	70.797	11.424	12.109	4.041	685
Servizos sociais	155.632	158.172	22.307	22.234	2.540	-73
Outros servizos persoais e de ocio	62.281	74.049	8.023	7.823	11.768	-200

Fonte. Axencia tributaria. Mercado de traballo e pensións nas fontes tributarias.

Durante este período, o igual que na economía en xeral, no mercado de traballo feminino produciuse unha importante terciarización; cada vez o peso do sector servizos é maior, concretamente non ano 2017 o 87% das mulleres asalariadas en Galiza traballaban en algunha actividade relacionada co este sector, no ano 2009 era o 85%. No resto dos sectores destruíuse emprego.

Dentro dos servizos, a evolución non foi homoxénea, en tres ramas de actividade perdéronse empregos e en outras tres incrementáronse. Na rama onde máis medrou o emprego, outros servizos persoais e de ocio, é na de menores ingresos medios, ingresos que incluso descendieron con respecto a 2009. Rexistráronse 11.768 mulleres máis que no ano 2009 (acadando as 74.049) pero cun ingresos 200 euros inferiores a ese ano. No ano 2017 os ingresos brutos anuais deste colectivo foron 7.823 euros, moi por debaixo do SMI que foi de 9.906,40 euros anuais para ese ano.

A excepción é a rama de servizos sociais, onde se recollen a maioría das persoas traballadoras nas distintas administracións públicas, e polo tanto cunhas condicións máis homoxéneas xa que a maioría é persoal funcionario. No resto das actividades onde a presenza das mulleres é maior, o salario é menor e a fenda salarial manténdose a fenda salarial.

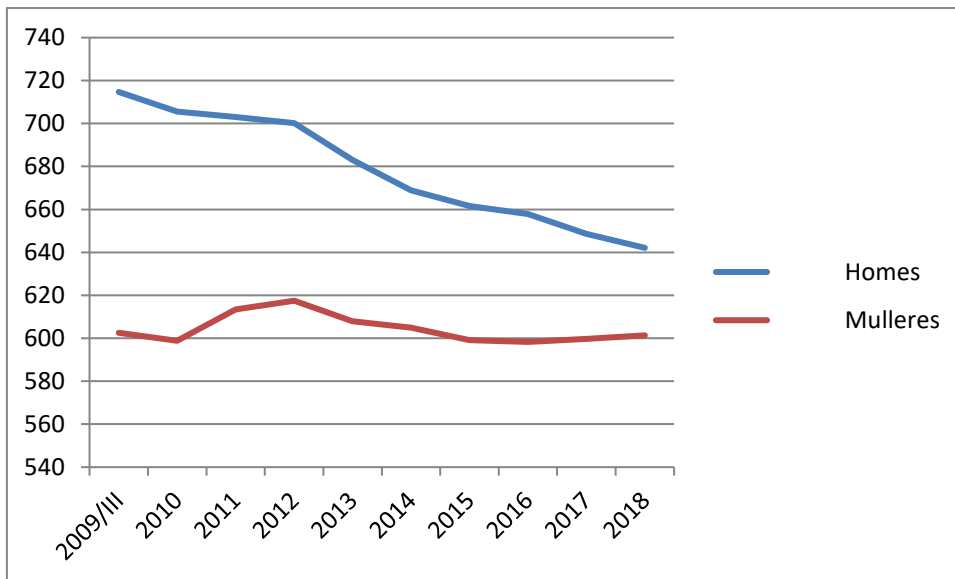
Hai outros factores que inflúen nesta precarización salarial como o tipo de contrato ou xornada realizada polas traballadoras, datos que extraemos da Enquisa de Poboación Activa (EPA) pero antes de analizar estas cuestións, vamos comezar por como evolucionou a poboación activa.

O ciclo económico expansivo anterior a esta crise(1997-2007) ten, entre unha das súas características, a incorporación masiva da muller ó traballo asalariado (a poboación activa feminina medrara preto dun 30% nese período), a taxa de actividade pasou dun 39% en 1997 a un 47% en 2008. No seguinte período, recesivo, esta mantívose, incluso se incrementou cando a poboación activa masculina diminuíu.

Evolución da poboación activa por sexo.

	2009/III	2010	2011	2012	2013	2014	2015	2016	2017	2018
Total	1.317,30	1.304,40	1.316,60	1.317,70	1.290,90	1.273,90	1.260,70	1.256,10	1.248,30	1.243,50
Homes	714,7	705,6	703	700,2	683,1	668,9	661,6	657,8	648,6	642,1
Mulleres	602,5	598,8	613,5	617,5	607,9	605	599,1	598,3	599,7	601,4
% Mulleres	45,7	45,9	46,6	46,9	47,1	47,5	47,5	47,6	48,0	48,4

Fonte: INE.EPA.



O gráfico é moi ilustrativo, nel apreciase claramente como a poboación activa feminina e masculina evolucionaron de maneira inversa neste período; mentres que entre as mulleres esta se mantivo ou mellorou lixeiramente, entre os homes produciuse un descenso paulatino que continúa.

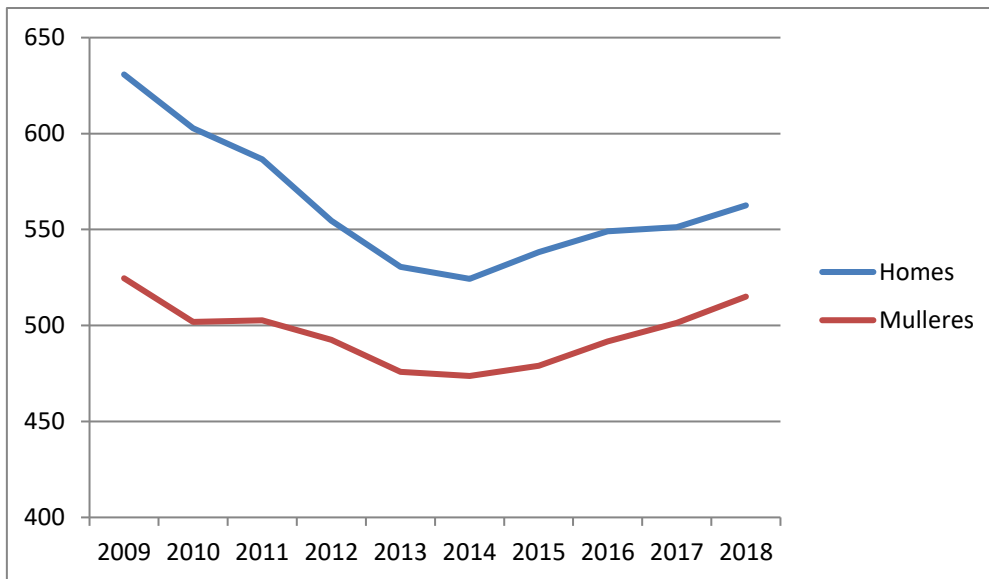
Este feito positivo (incremento da poboación activa feminina), queda matizado o desagregar dita poboación por idades, xa que o mesmo tempo que se produce este incremento, aumenta fortemente o envellecemento das mulleres en activo. So aumentou entre as mulleres de 40 anos, entre as máis novas;. Como xa temos analizado en informes anteriores, entre o declive demográfico e a emigración explícase esta tendencia.

Ser activa é a primeira condición para estar no mercado de traballo, logo hai que atopar emprego. Así evolucionou a poboación ocupada.

Poboación ocupada segundo sexo.

	2009	2010	2011	2012	2013	2014	2015	2016	2017	2018
Homes	630,8	602,7	586,6	554,6	530,6	524,3	538,2	549	551,2	562,6
Mulleres	524,6	501,8	502,7	492,6	475,8	473,7	479	491,7	501,4	515
Total	1.155,40	1.104,50	1.089,30	1.047,20	1.006,40	998	1.017,20	1.040,60	1.052,70	1.077,60

Fonte: INE.EPA



Tamén no caso da poboación ocupada se acurtaron as distancias entre homes e mulleres. Nos os primeiros anos da crise, descendeu a ocupación tanto entre os homes como as mulleres, pero a destrución de emprego masculino foi tan intensa que permitiu acurtar as distancias entre ambos sexos.

Desde o ano 2014 a tendencia mudou e comezouse a recuperar emprego en ambos sexos, en case tódolos anos, o incremento foi superior no caso das mulleres que no dos homes; outro tema é a calidade do emprego creado.

No ano 2009 as mulleres representaban o 45,7% da poboación ocupada; no ano 2018 acadaron o 48,4%. Neste último ano o incremento da ocupación feminina foi do 2,7% (13.600 mulleres máis), e a masculina do 2%.

Evolución mulleres ocupadas segundo idade.

	Mulleres			Diferenza	
	2009/III	2017	2018	18/17	18/09
Total	523,1	501,4	515	13,6	-8,1
De 16 a 24 anos	33,8	19,2	17,3	-1,9	-16,5
De 25 a 34 anos	148,2	93,7	92,7	-1	-55,5
De 35 a 44 anos	150,8	153,8	158,7	4,9	7,9
De 45 a 54 anos	118	139,5	149,2	9,7	31,2
De 55 e máis anos	72,3	95,3	97,1	1,8	24,8

Fonte: INE.EPA

Continúa envellecendo a poboación feminina ocupada en Galiza. No ano 2018, onde medrou a ocupación feminina en 13.600 persoas, entre as menores de 35

anos continuouse perdendo emprego; preto de 3.000 persoas menos que no ano 2017.

Se a comparación a facemos co ano 2009, aínda se estiman 8.100 mulleres ocupadas menos en xeral , pero entre as menores de 35 anos perdéronse 72.000 postos de traballo.

Así no ano 2018 as menores de 35 anos representaban o 21,3% da poboación ocupada, mentres que no ano 2009 eran o 34,7%; 13,4 puntos menos. Pola contra as maiores de 45 anos no ano 2009 representaban o 36,6%, e en 2018 acadaron o 47,8%.

O 47,8% das mulleres ocupadas en Galiza teñen máis de 45 anos.

Onde máis medrou a ocupación foi entre as mulleres de 45 a 54 anos, tanto no último ano como no período de crise.

Por sector económico, a evolución é como segue:

	Mulleres			Diferenza	
	2009/III	2017	2018	18/17	18-sep
Total	523,1	501,4	515	13,6	-8,1
Agricultura, gandería	34,7	23,7	22,6	-1,1	-12,1
Pesca e acuicultura	5,1	5,1	3,6	-1,5	-1,5
Industria	49,6	49,9	46,2	-3,7	-3,4
Construción	9,4	5,1	4,5	-0,6	-4,9
Servizos	424,2	417,7	438,2	20,5	14

Fonte: INE.EPA

A tendencia á terciarización da economía que xa se puña de manifesto nos datos da axencia tributaria, os da EPA non fan máis que confirmala.

Desde o ano 2009, e no último ano, destruíuse emprego en tódolos sectores salvo no de servizos. Desde 2009 a ocupación feminina descendeu en 8.100 persoas en conxunto, pero en servizos medrou, concretamente 14.000 ocupadas máis; o sector que máis emprego feminino perdeu foi o primario neste período.

No último ano, 2018, a tendencia foi a mesma; perda de emprego en todos menos en servizos, onde en tan so un ano se incrementou a ocupación en 20.500 persoas.

O 85% das mulleres en Galiza, traballan no sector servizos.

Dentro deste sector, a rama que acolle máis do 50% do incremento é a doutros servizos sociais, fundamentalmente coidados de persoas dependentes. Esta rama de actividade, como vimos no apartado de ingresos, é a de menor salario medio anual, onde menos medrou o mesmo e, a que acolle a maior número de mulleres traballadoras, concretamente o 15% do todo o emprego feminino, no ano 2018 pertencía a esta rama de actividade; no caso do emprego masculino, tan so 3% pertence a esta rama.

Pertencer a unha rama de actividade ou outra ten unha relación directa co tipo de xornada; precisamente na rama doutros servizos sociais, as xornadas parciais son as máis abundantes

Persoas ocupadas por tipos de xornada.

	Total			Homes			Mulleres		
	2009/III	2017	2018	2009/III	2017	2018	2009/III	2017	2018
	Total	Total	Total	Total	Total	Total	Total	Total	Total
Total	1.156,20	1.052,70	1.077,60	633,1	551,2	562,6	523,1	501,4	515
Completa	1.031,60	910,7	931,9	604,1	518,9	529,6	427,5	391,7	402,3
Parcial	124,6	142	145,7	29	32,3	33	95,6	109,7	112,7
	10,8	13,5	13,5	4,6	5,9	5,9	18,3	21,9	21,9

Fonte: INE.EPA

Esta característica do mercado de traballo é unha na que as diferenzas entre sexos é máis acusada; mentres o 21,9% das mulleres teñen xornadas parciais, tan so o 5,9% dos homes tiveron este tipo de xornada no ano 2018.

As mulleres ocupan o 77,3% do total dos traballos a xornada parcial no ano 2018.

O 21,9% das mulleres teñen un traballo a xornada parcial. No caso dos homes tan so o 5,9%.

Persoas asalariadas segundo tipo de contrato e sexo.

	Total			Homes			Mulleres		
	2009/III	2017	2018	2009/III	2017	2018	2009/III	2017	2018
Total									
Total	905,7	827,3	862,4	486,8	418,5	435,9	418,8	408,8	426,5
Contrato indefinido	658,5	604	633,3	365,5	312,7	324,3	293	291,3	309,1
Contrato temporal	247,2	223,3	229	121,3	105,8	111,6	125,8	117,5	117,4
Taxa de temporalidade	27,3	27,0	26,6	24,9	25,3	25,6	30,0	28,7	27,5

Fonte: INE.EPA

A temporalidade descendeu tanto dese o ano 2009 como no último ano, o descenso afectou en maior medida as mulleres que os homes, aínda así, esta mantense preto de 2 puntos por encima da masculina,

No ano 2018, a taxa de temporalidade masculina situouse no 25,6%, a feminina no 27,5, 2,1 puntos superior. No ano 2009 a diferenza era de 2,7 puntos.

A taxa de temporalidade feminina é do 27,5%.

Tan importante como a temporalidade, é a rotación dos contratos e a duración dos mesmos.

No ano 2018 para 117.400 mulleres con contrato temporal, rexistráronse 498.344 contratos iniciais; o que nos da unha media de 4,2 contratos por muller; no ano anterior eran 3,8 contratos por muller.

Loxicamente esta alta rotación, explícase pola escasa duración dos contratos. No ano 2018 os datos son os seguintes:

Contratos a mulleres segundo duración do contrato

	Total	%
Total	509.831	100
Indefinidos	26.213	5,1
Temporais	483.618	94,9
Menos de 1 semana	174.687	36,1
De 1 semana a 1 mes	60.259	12,5
De 1 a 6 meses	89.778	18,6
De 6 meses a 1 ano	13.234	2,7
Máis de 1 ano	1.700	0,4
Indeterminado	143.960	29,8

Fonte. SEPE

Asináronse 509.831 contratos a nome de mulleres durante o ano 2018, 25.500 máis que no ano anterior; deles o 94,9% de carácter temporal.

Xunto coa temporalidade, a escasa duración dos contratos é a outra característica destacable do cadro anterior: dos temporais o 36,1% durou menos dunha semana, no ano 2017 foron o 34,9%.

O 48,6% dos contratos rexistrados a nome de mulleres duraron menos dun mes no ano 2018.

Se engadimos ata o mes de duración, son o 48,6% dos contratos; ou o que é o mesmo o 48,6% dos contratos duraron menos dun mes no ano 2018.

Non se debe esquecer que o 29,8% foron inscritos como de duración indeterminada, é dicir, non se sabe o priori a duración dos mesmos. Seguro que en moitos casos estarán, incluídos no grupo anterior.

Xunto a escasa duración e a alta rotación, está o tipo de xornada.

Contratos a mulleres segundo modalidade de contratación e tipo de xornada.

Mulleres				
2018				
	Total	A tempo completo	A tempo parcial	Fixo discontinuo
Galicia				
Total de contratos rexistrados	517.748	271.705	243.258	2.785
Total de contratos iniciais	498.334	261.744	234.479	2.111
Indefinido ordinario e fomento do emprego	24.517	11.316	11.106	2.095
De obra ou servizo	138.753	74.400	64.353	0
Eventual por circunstancias da produción	258.178	127.286	130.892	0
Interinidade	67.065	41.528	25.537	0
En prácticas	2.970	2.087	883	0
Para a formación	1.906	1.906	0	0
Outros	4.945	3.221	1.708	16
Conversións a indefinidos	19.414	9.961	8.779	674

Fonte: SEPE

O 47% dos contratos rexistrados a nome de mulleres no último ano foron a xornada parcial.

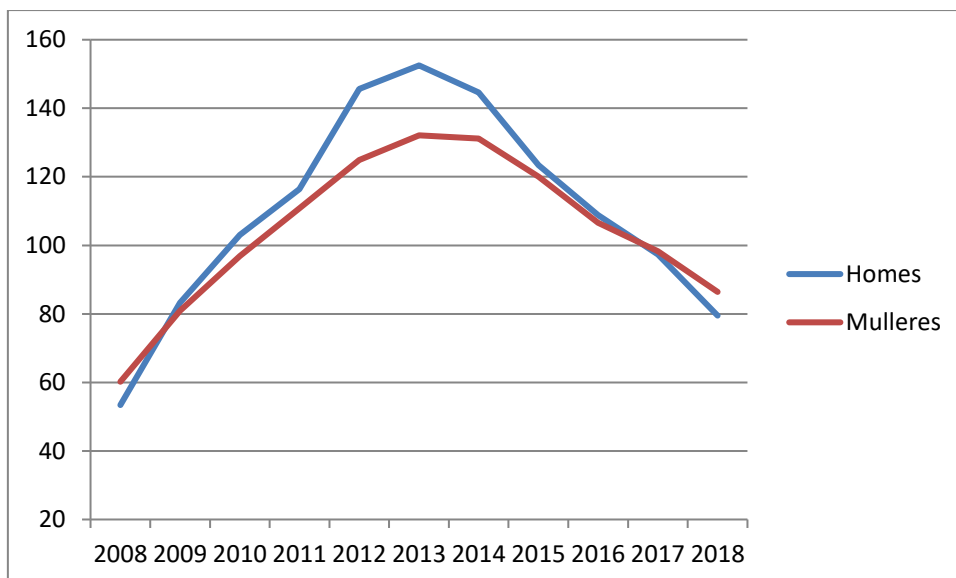
O modalidade de contratación máis utilizada foi a de eventuais por circunstancias da produción.

Ata aquí analizamos a situación das mulleres con emprego, toca a gora as paradas.

Poboación parada. Datos en miles.

	2008	2009	2010	2011	2012	2013	2014	2015	2016	2017	2018
Homes	53,4	83,2	103	116,4	145,6	152,5	144,6	123,4	108,8	97,3	79,5
Mulleres	60,2	80,9	96,9	110,8	124,9	132,1	131,2	120	106,6	98,3	86,4
Total	113,6	164,1	199,9	227,2	270,5	284,6	275,8	243,4	215,4	195,6	165,9

Fonte. SEPE



Durante os anos de maior perda de emprego, o descenso afectou máis os homes que as mulleres, no gráfico vese perfectamente como nos peores ano da crise o paro masculino chegou a ser superior ó feminino, algo que nunca ocorrera desde que a muller se incorporara masivamente ó traballo asalariado.

Dende que comezou a baixar o desemprego, a caída entre os homes foi moi superior o das mulleres, e xa nos dous últimos anos, novamente o número de mulleres en desemprego supera o de homes. En 2018 estímase que o número de desempregadas foi de 86.400 (11.900 menos que 2017),e o de homes sen emprego de 79.500 (17.800 menos que en 2017).

Se comparamos co ano de inicio da crise, 2008, aínda hai 52.000 persoas desempregadas máis, igual número de homes que de mulleres, 26.000 de cada sexo.

É importante destacar tanto o elevado número de mulleres en desemprego como o tempo de permanencia no mesmo,xa que existe unha relación directa co feito de percibir unha prestación e o tipo de prestación.

Mulleres paradas segundo tempo á procura de emprego.

	Mulleres			
	2009/III	2017	2018	%/total. 2018
	Total	Total	Total	
Total	70,3	88,1	76,9	
Menos de 6 meses	25,2	23,5	22,7	29,5
De 6 meses a < 1 ano	14,9	9,5	9,1	11,8
de 1 ano a < 2 anos	12	12,7	11,9	15,5
De 2 a < 4 anos	7,1	14,3	10,3	13,4
4 anos ou máis	6,5	21,3	17,4	22,6
Xa atopou traballo	4,7	6,7	5,6	7,3

Fonte: EPA.INE

O 36% das mulleres paradas levaban máis de 2 anos nesta situación no ano 2018, o que as deixa fora da prestación contributiva por desemprego, de feito no mes de decembro de 2018, tan so 21.615 mulleres percibían esta prestación.

O 36% das mulleres paradas levan máis de 2 anos nesta situación.

Xunto a prestación contributiva está o subsidio e a renda activa de inserción, estas dúas últimas con cuantías moito máis baixas; sumando todo, a taxa de cobertura por desemprego das mulleres situouse no 50,8% das paradas en decembro de 2018; no caso dos homes, alcanza o 61,8% dos parados, máis de 11 puntos de diferenza.

Maiores taxas de paro, maior temporalidade no emprego, escasa duración dos contratos... levan a que xa dende os inicios da vida laboral das mulleres se vaian marcando fendas, distancias con respecto os homes; unha delas son os anos que van cotizando a seguridade social (SS).

Anos cotizados sexo e idade. Ano 2017.

	Total	Homes	Mulleres	
Menor de 25 anos	1,2	1,3	1,1	-0,2
De 25 a 34 anos	6,03	6,45	5,58	-0,87

De 35 a 44 anos	13,35	14,45	12,2	-2,25
De 45 a 54 anos	19,98	22,5	17,2	-5,3
De 55 a 64 anos	26,95	30,79	22,81	-7,98
máis de 65	29	34,1	23,6	-10,5

Fonte: IGE. *Mostra continúa de vidas laborais.*

A diferenzas comezan nada máis iniciar a vida laboral, con menos de 25 anos xa hai unha disparidade no tempo cotizado a SS., concretamente 2 meses menos no caso das mulleres. A medida que aumenta a idade das persoas traballadoras a fenda vai medrando ata que chegada a idade de xubilación con 10 anos de media cotizados máis por parte dos homes.

Se a isto lle engadimos unhas bases de cotización inferiores.

Bases de cotización segundo sexo e idade. Ano 2017

BASES DE COTIZACION	Media		Diferenza mulleres-home
	Homes	Mulleres	
Total	1.678	1.358	-320
De 16 a 24 anos	959	777	-182
De 25 a 34 anos	1.420	1.214	-206
De 35 a 44 anos	1.749	1.425	-324
De 45 a 54 anos	1.880	1.455	-425
De 55 a 64 anos	1.943	1.603	-340
65 ou máis anos	1.819	1.493	-326

Fonte: IGE. *Mostra continúa de vidas laborais.*

Tamén as bases de cotización son inferiores desde os inicios na actividade económica, as menores de 25 anos teñen unhas bases 182 euros inferiores ás dos seus homólogos de distinto sexo. Tamén neste caso as diferenzas van medrando a medida que aumenta a idade das persoas traballadoras, acadanse a diferenza maior entre os 45 e os 54 anos con 425 euros menos no caso das mulleres. A partir desta idade, as diferenzas redúcense lixeiramente.

Este compendio de situacións, leva a que o final da vida laboral, as mulleres se atopan cunhas pensións moi inferiores as dos homes.

Pensionistas e importe media das pensións por xenero. Datos en miles.

	Número	Importe medio (euros)	Fenda
--	--------	-----------------------	-------

	Homes	Mulleres	Homes	Mulleres	
	2017	2017	2017	2017	
Total	353.545	407.279	975,89	618,58	36,6
Incapacidade permanente	46.695	23.310	893,3	732,42	18,0
Xubilación	273.062	200.584	1.061,64	664	37,5
Viuvez	18.863	168.257	403,41	567,79	-40,7
Orfandade	12.664	11.092	376,01	373,82	0,6
Favor familiares	2.261	4.036	460,75	494,07	-7,2

Fonte: Seguridade Social.

De media, a fenda das pensións foi do 36,6% no ano 2017, ou o que é o mesmo unha pensionista galega ingresou un 36,6% menos que un home, en termos absolutos trátase de 357,31 euros mensuais menos, 5.000 euros menos ó ano.

A fenda das pensión é do 36,6%.

A fenda varia segundo o tipo de pensións que se perciba, dándose a máis elevada no caso das de xubilacións que chega ao 37,5%, 397,64 euros menos.

Caso contrario xenerase nas pensións de viuvez, neste caso a das mulleres supera, de media, nun 40% as dos homes; diferenza lóxica ó basarse nas bases de cotización das mulleres.

Finalmente cabe resaltar a situación das persoas que por non haber cotizado, e non facelo o tempo suficiente, non teñen dereito a unha pensión contributiva e perciben unha non contributiva. Son maioría as mulleres.

Pensións non contributivas. Ano 2017

	Total	Invalidez	Xubilación
	Total	Total	Total
Total	39.564	15.015	24.549
Homes	13.004	7.392	5.612
Mulleres	26.560	7.623	18.937

Fonte: *Pensións e outras prestacións.*

No caso de xubilación, que son a maioría, nun 77% percíbenas mulleres. No caso de invalidez a porcentaxe é semellante entre ambos sexos.

Estas pensións tiñan u importe máximo no ano 2017 de 368,90 euros cuando solo existía un titular.