

PARO REXISTRADO

(ANO 2011)



Gabinete Técnico Confederal.

PARO REXISTRADO 2011.

Desde mediados do ano 2007, estamos asistindo a un incremento continuo das persoas paradas rexistradas nas oficinas do servizo público de emprego (en diante, SEPE). Aínda que, mes a mes, se mantén a tendencia de descenso do número de parados/as nos meses estivais, (e máis próximos), a evolución interanual continuou empeorando ao longo de 2011.

➤ 2011 rematou con 20.921 persoas paradas rexistradas máis que a finais de 2010.

Son preto de 120.000 as persoas paradas que, desde mediados de 2007, se incorporaron ás listas do desemprego en Galiza, 20.900 das cales o fixeron neste último ano, acadándose en decembro a cifra de 258.234 parados/as, algo insólito na nosa historia económica.

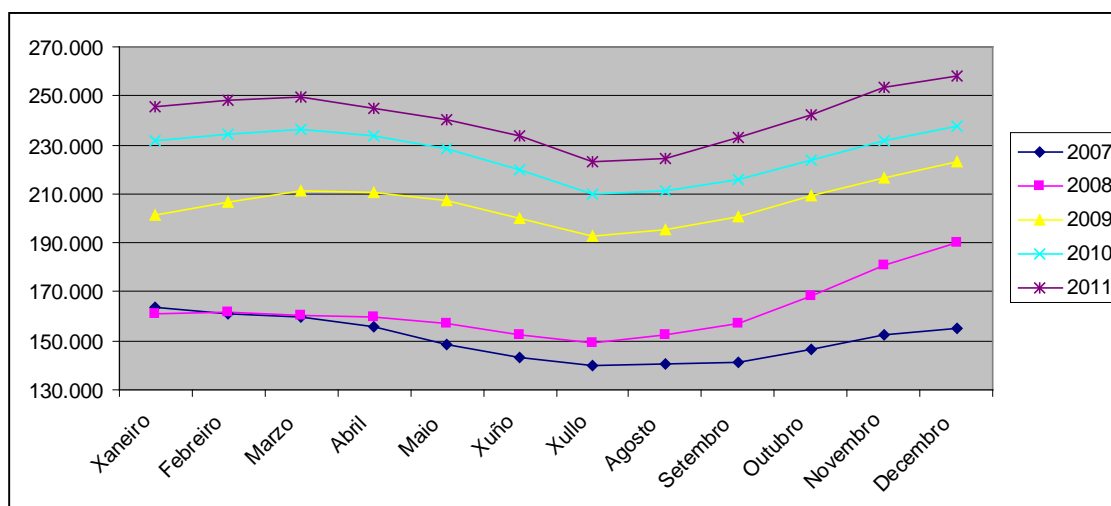
Paro rexistrado mensual.

	2007	2008	2009	2010	2011	Interanual 2011/2010
Xaneiro	163.583	161.162	201.316	231.628	245.831	6,1
Febreiro	160.904	161.828	206.570	234.171	248.279	6,0
Marzo	159.886	160.180	211.484	236.449	249.246	5,4
Abril	155.479	159.749	210.662	233.916	244.662	4,6
Maio	148.209	156.779	207.518	228.507	240.014	5,0
Xuño	143.156	152.708	200.240	219.825	233.557	6,2
Xullo	139.998	149.318	192.859	209.789	223.000	6,3
Agosto	140.299	152.437	195.241	211.532	224.582	6,2
Setembro	140.960	156.834	200.465	216.095	232.918	7,8
Outubro	146.371	168.423	208.923	223.894	242.142	8,2
Novembro	152.728	180.820	216.828	231.721	253.416	9,4
Decembro	154.982	189.903	222.839	237.313	258.234	8,8

Fonte: SEPE.

O gráfico é moi ilustrativo, xa que se percibe con clareza como a evolución mensual mantén a mesma tendencia en todos os anos, sexa período de recesión ou de expansión económica: nos períodos estivais acádanse os menores niveis de desemprego, e nos meses de inverno os picos máis elevados. O que marca a diferenza, e permite visualizar claramente os cambios, é a comparación interanual, pois cada vez a liña está nun nivel superior.

Gráfico 1.



Malia que o gran salto -interanual- se deu do 2008 ao 2009, os incrementos continúan sendo, aínda que en menor medida salientábeis ano a ano. A finais de 2010 parecía que as variacións con respecto a 2009 ían sendo menores que nos primeiros meses do ano, e polo tanto abrían unha porta á esperanza. Rematado 2011 a nefasta realidade volveu imporse: ata mediados de ano, as variacións con respecto a 2010 eran menos acusadas, pero xa desde o mes de setembro os incrementos no desemprego volven a superar os do ano anterior.

En xaneiro de 2011, con respecto a xaneiro de 2010 medrara, o desemprego un 6,1%. En decembro o incremento foi do 8,8%; en decembro do 2010 medrara un 6,5%. Estes datos fan sospeitar que estamos entrando nunha nova recesión dentro da crise.

Esa “recaída” non só afectou a Galiza. Durante 2010 medrara o desemprego (decembro sobre decembro), na media do Estado un 5%. Este ano 2011 o incremento foi do 7,8%, 2,8 puntos por riba. E tamén en Galiza, como xa expuxemos anteriormente, o medre do desemprego foi superior ao do ano anterior; concretamente un 8,8% fronte ao 6,5% de 2010.

A diferenza maior, entre Galiza e o Estado, produciuse nos últimos meses do ano, como se reflicte no cadro e gráfico seguinte.

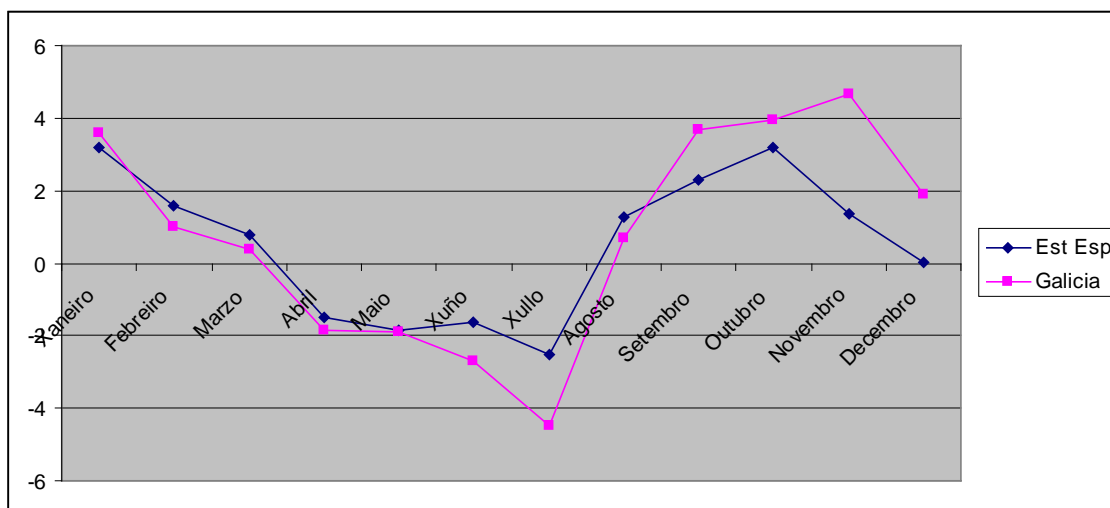
Incremento mensual do desemprego.

	Est Esp	Galiza
Xaneiro	3,19	3,59
Febreiro	1,6	1
Marzo	0,8	0,39
Abril	-1,48	-1,84
Maio	-1,87	-1,9
Xuño	-1,62	-2,69
Xullo	-2,5	-4,5

Agosto	1,25	0,71
Setembro	2,3	3,7
Outubro	3,17	3,96
Novembro	1,37	4,66
Decembro	0,04	1,9

Fonte: SEPE.

Gráfico 2.



Ata o mes de agosto, a evolución do paro rexistrado ten un comportamento máis positivo en Galiza que no Estado español, pero dende o mes de setembro o incremento do desemprego é moi superior no noso país. En calquera caso, esta é unha situación típica da nosa economía, posibelmente derivado das adversas condicións climáticas, xa que nos últimos meses do ano moitas empresas cancelan os contratos cos seus traballadores. O grave neste ano é que cada vez se fai sobre un maior número de traballadores.

Tan preocupante ou máis que o elevado aumento do desemprego neste último ano é o cambio de tendencia que se produciu. Despois do aumento do 22,6% no 2008, de 17,5% no 2009 e de 6,5% no 2010, que a finais de 2011 medre un 8,8% fai pensar nun retroceso da situación económica en xeral, mais cando foi nos últimos meses do ano cando a situación empeorou como se aprecia no primeiro cadro deste informe.

A evolución no resto das comunidades do Estado español foi moi heteroxénea. O que si podemos afirmar é que se rexistrou en practicamente todas elas unha perda de emprego maior que no ano 2010.

➤ **O aumento do desemprego foi superior no ano 2011 que no 2010.**

En todas as comunidade autónomas medrou máis o desemprego no ano 2011 que no 2010.

Paro rexistrados por Comunidades.

	2007	2008	2009	2010	2011	Variación %		
						10/09	11/10	11/07
Andalucía	510,8	719,3	851,4	903,9	969,1	6,2	7,2	89,7
Aragón	38,3	67,2	87,6	92,6	101,9	5,7	10	166,1
Asturias	51,2	63,6	75,8	81,1	90,5	7	11,6	76,8
Baleares	50	73,2	91	91,2	98	0,2	7,5	96,0
Canarias	139	202,9	248,7	254,6	265,5	2,4	4,3	91,0
Cantabria	21,8	33,7	42,2	44,1	49,2	4,5	11,6	125,7
Castela A Mancha	94,9	147,8	188,1	205,1	225,8	9	10,1	137,9
Castela e León	109,7	150,5	182	194,6	208,4	6,9	7,1	90,0
Catalunya	265,7	423,2	561,7	562,6	614,2	0,2	9,2	131,2
Valencia	215,6	357,8	477,8	501,3	535	4,9	6,7	148,1
Extremadura	76,2	97,5	112,3	119,8	135,3	6,7	12,9	77,6
Galiza	154,9	189,9	222,8	237,3	258,2	6,5	8,8	66,7
Madrid	229,1	345,3	451,9	461,9	488,7	2,2	5,8	113,3
Murcia	51,6	90,9	122,2	128,9	142,9	5,5	10,9	176,9
Navarra	21,5	32,9	40,6	43	46,9	5,9	9,1	118,1
País Vasco	74,5	100,6	128,2	135,9	145,3	6	6,9	95,0
A Rioxa	10,7	16,6	21,7	22,4	25,3	3,2	12,9	136,4
Total	2.115,50	3.112,90	3.906	4.100	4.422,3	5	7,9	109,0

Fonte: SEPE.

Os datos son demoledores. A finais de 2010, a mitigación no medre do desemprego abríanos unha porta á esperanza, pero os datos do 2011 mostran un maior medre do desemprego. Este cambio de rumbo afecta a todas as comunidades, o que fai pensar que se trata dunha nova recesión (dentro da crise) xeneralizada.

Desde o ano 2007, en que se acadara o nivel máis baixo de persoas desempregadas rexistradas nas oficinas do INEM, na media estatal aumentaron un 109%, é dicir, máis que duplicaron, pasando dos 2,1 millóns aos 4,4 millóns de parados/as.

A comunidade onde máis medrou durante este período de crise foi en Murcia cun 176,9% máis de desempregados/as, e onde menos foi en Galiza onde o número de desempregados/as aumentou un 66,7%.

Imos, a seguir, analizar cales son os sectores, idades, provincias, etc., máis afectadas. Comezamos pola análise sectorial.

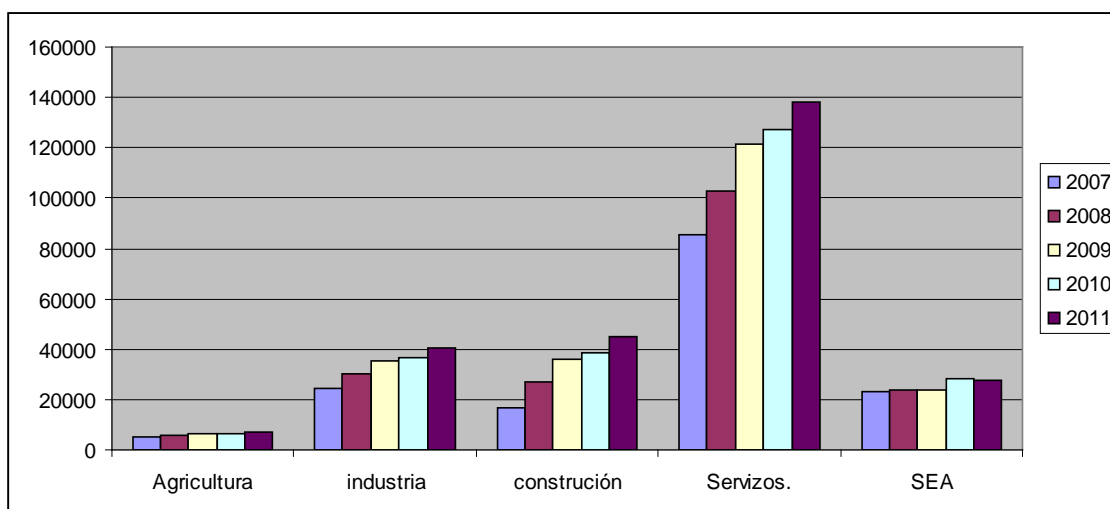
➤ **Novamente, foi na construción onde máis medrou o desemprego no ano 2011.**

Persoas desempregadas, no mes de decembro, por sectores.

	2007	2008	2009	2010	2011	Variación %	
						11/10	11/07
Agricultura	4.995	5.806	6.434	6.517	7225	10,9	44,6
industria	24.488	30.255	35.040	36.897	40.327	9,3	64,7
construción	16.925	27.138	36.190	38.530	44.807	16,3	164,7
Servizos.	85.494	103.069	121.704	126.942	138.341	9,0	61,8
SEA	23.088	23.637	23.562	28.427	27.534	-3,1	19,3
	154.990	189.905	222.930	237.313	258.234	8,8	66,6

Fonte: SEPE.

Gráfico 3.



A construción é sen dúbida o sector máis castigado pola crise en termos de emprego. No último ano medrou o número de desempregados/as neste sector un 16,3% (no ano 2010 aumentara un 6,5%). Se temos en conta todo o período, desde o inicio da crise, o aumento das persoas paradas neste sector foi do 164,7%, un lustro negro para a construción en termos de emprego.

Despois da construción, o sector industrial está sendo o máis afectado. Despois dun medre do 9,3% no último ano, desde o inicio da crise, o desemprego aumentou un 64,7%.

No sector servizos houbo un medre dun 61,8% dos desempregados/as a respecto do ano 2007, o 9% dos cales foron neste último ano. E é o sector que acolle a un maior número de persoas desempregadas no noso país: concretamente, no ano 2011, o 53,5%.

➤ **É na provincia de Pontevedra onde máis medra o desemprego.**

Tanto no último ano, como desde que se iniciou a crise, a provincia de Pontevedra foi a máis castigada polo desemprego.

Persoas desempregadas por provincias. Decembro de cada ano.

	2007	2008	2009	2010	2011	Variación %	
						11/10	11/07
Galiza	154.982	189.903	222.839	237.313	258.234	8,8	66,6
A Coruña	62.474	75.767	89.594	93.673	101.652	8,5	62,7
Lugo	15.659	17.861	21.168	23.352	25.405	8,8	62,2
Ourense	19.623	22.441	24.868	26.480	28.217	6,6	43,8
Pontevedra	57.226	73.834	87.209	93.808	102.960	9,8	79,9

Fonte: SEPE.

Durante 2011, Pontevedra foi a única provincia onde o desemprego medrou por riba da media, concretamente un 9,8%, cando no conxunto de Galiza o medre foi do 8,8%. O resto das provincias tiveron unha evolución moi similar.

Ourense é a que está sufrindo en menor medida os efectos da crise tanto neste último ano como desde o ano 2007. A variación no último ano foi 2,2 puntos inferior á media, e no último lustro o aumento do desemprego foi 22,8 puntos inferior á media de Galiza.

➤ **O medre o desemprego afecta máis a homes que a mulleres.**

Tanto no último ano, como desde o ano 2007, a perda de emprego é maioritariamente entre os homes.

Desemprego segundo sexo. Decembro de cada ano.

	2007	2008	2009	2010	2011	Variación %	
						11/10	11/07
Homes	59.090	83.966	103.487	111.241	125.775	13,1	112,9
Mulleres	95.892	105.937	119.352	126.072	132.456	5,1	38,1
Total	154.982	189.903	222.839	237.313	258.234	8,8	66,6

Fonte: SEPE.

No último ano, medrou o desemprego entre os homes un 13,1% e entre as mulleres un 5,1%.

Desde o inicio da crise, o aumento do paro entre os homes é do 112,9% e entre as mulleres do 38,1%.

O ser o sector da construción, xunto coa industria, dos máis afectados pola crise, e o seren estes sectores moi masculinizados, é polo que se explica esta evolución tan dispar do desemprego por razón de sexo.

Malia esta evolución, o desemprego feminino, en termos absolutos, aínda segue superando o masculino.

➤ **No 2011 o maior aumento do desemprego deuse entre as persoas maiores de 44 anos.**

Persoas paradas segundo idade.

Idade	2010	2011	Variación %
Menor de 30	51.473	51.331	-0,3
De 30 a 44	94.497	103.389	9,4
Maior de 44	91.343	103.514	13,3
Total	237.313	258.234	8,8

Fonte: SEPE.

Entre a xente máis nova, de menos de 30 anos, o desemprego descendeu un 0,3%. Logo desta idade, os aumentos no número de parados/as son moi elevados e maiores a medida que aumenta a idade do traballador/a, sendo dun 13,3% entre os maiores de 44 anos.

Este dato completa o do principio deste documento onde reflectíamos como descendeu o desemprego entre os de sen emprego anterior (SEA); é dicir, o pouco emprego que se está creando está sendo ocupado pola xente nova. Probabelmente nisto inflúe as axudas á contratación dos máis novos/as (entre outras, bonificacións o 100% da seguridade social para o primeiro contrato). Pode ser loábel axudar a contratación dos nosos mozos e mozas, pero non debemos esquecer os outros colectivos, que -como vemos- son a inmensa maioría dos desempregados/as, a maioría dos cales cunha idade difícil de atopar un traballo e probabelmente leven xa tempo nesta situación.

Este dato dánolo o cadro seguinte.

➤ **O maior aumento do desemprego produciuse entre as persoas paradas de longa duración.**

Persoas paradas segundo tempo a busca de emprego

	2010	2011	Variación %
Menos de 6 meses	103.652	113.321	9,3
de 6 a 12 meses	38.648	41.173	6,5
De 12 a 24 meses	43.396	43.966	1,3
Máis de 24 meses.	51.617	59.774	15,8
	237.313	258.234	8,8

Fonte: SEPE.

Foi, entre os/as que levan máis de 24 meses en situación de desemprego onde máis medrou este, concretamente un 15,8%. Son preto de 60.000 persoas paradas e que cando menos xa non teñen dereito a pensión contributiva de desemprego.

Se a estes lles engadimos as que levan máis dun ano, estamos falando de case 100.000 persoas.

Cómpre, xa que logo, unha actuación rápida, por parte dos poderes públicos, na creación de emprego. Os datos son alarmantes. No último lustro medrou o desemprego un 66.6% en Galiza, e preto dun 25% das persoas paradas xa levan máis de 2 anos desempregadas. Non é só a xente nova a afectada pola crise, pois trátase dunha crise sistémica, que afecta a todos/as. Son necesarias, polo tanto, medidas globais de creación de emprego sen non queremos topar, dentro de nada, cunha parte importante da poboación na indixencia.

Vigo, 19 de xaneiro de 2012
Natividad López Gromaz
(Gabinete Técnico Confederal da CIG)