

PARO REXISTRADO

(ANO 2010)



Gabinete Técnico Confederal.

PARO REXISTRADO 2010

Forte aumento do paro rexistrado.

Os efectos da crise económica no mercado de traballo galego acusáronse con especial virulencia durante ano 2009. Aínda que durante 2008, especialmente nos últimos meses do ano, xa se produciron perdas importantes de postos de traballo e polo tanto de medre do desemprego, non foi ata o ano 2009 cando estes datos acadaron valores negativos descoñecidos ata este momento. Practicamente se mantivo o desemprego por riba dos 200.000 parados/as en todos os meses do ano.

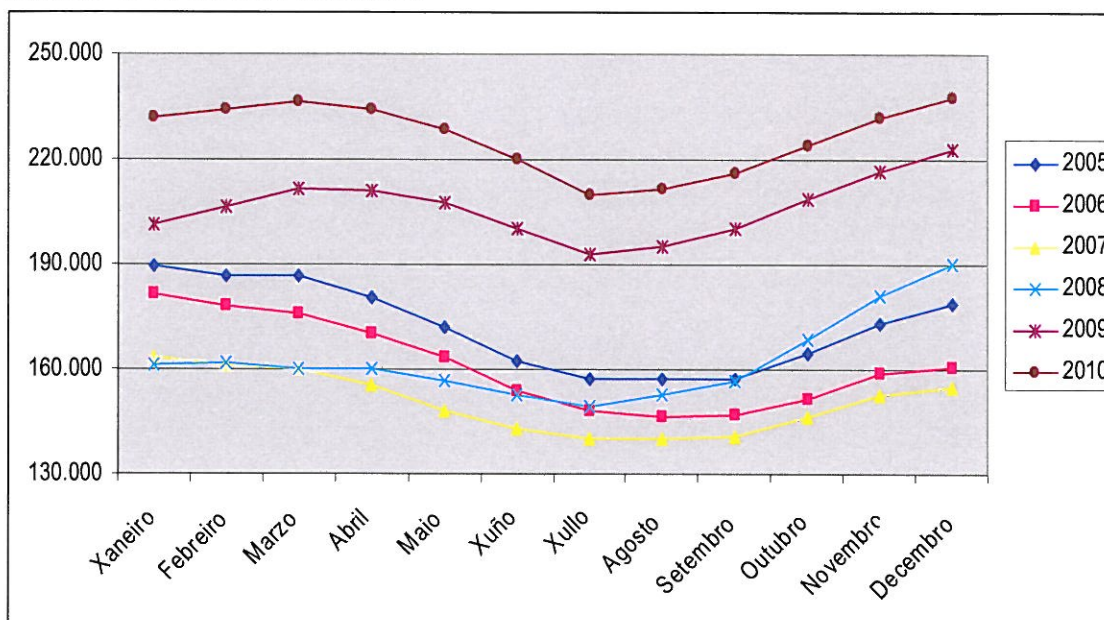
Ao longo do 2010, seguiu medrando o número de persoas paradas mes a mes. Así, ningún mes estivo por debaixo dos 209.000 parados, a pesar do cal a variación interanual ofrece datos “esperanzadores” na medida en que os incrementos interanuais son cada vez menores; se en xaneiro o incremento foi dun 15,1% con respecto a xaneiro de 2009, en decembro o medre foi do 6,5%.

Evolución do paro rexistrado mensualmente.

	2006	2007	2008	2009	2010	Variación 10/09
Xaneiro	181.401	163.583	161.162	201.316	231.628	15,1
Febreiro	178.373	160.904	161.828	206.570	234.171	13,4
Marzo	176.114	159.886	160.180	211.484	236.449	11,8
Abril	170.332	155.479	159.749	210.662	233.916	11,0
Maio	163.161	148.209	156.779	207.518	228.507	10,1
Xuño	153.746	143.156	152.708	200.240	219.825	9,8
Xullo	148.068	139.998	149.318	192.859	209.789	8,8
Agosto	146.388	140.299	152.437	195.241	211.532	8,3
Setembro	146.834	140.960	156.834	200.465	216.095	7,8
Outubro	151.534	146.371	168.423	208.923	223.894	7,2
Novembro	158.690	152.728	180.820	216.828	231.721	6,9
Decembro	160.666	154.982	189.903	222.839	237.313	6,5

Fonte: Elaboración propia a partir dos datos do SEPE.

Gráfico 1. Evolución mensual.



Fonte: Elaboración propia a partir dos datos do SEPE.

No gráfico reflíctese claramente como a evolución mensual é moi similar ano a ano sexa período de recesión ou de expansión económica: nos períodos estivais acádanse os menores niveis de desemprego, e nos meses de inverno os picos máis elevados; o que marca a diferenza, e permite visualizar claramente os cambios, é a comparación interanual.

A nivel estatal, tradicionalmente, e este ano non é unha excepción, a curva de desemprego é máis estábel ao longo de todo o ano.

Desde o ano 2005 ao 2007 cae o desemprego, e a partir deste ano comeza o medre, destacando claramente o forte incremento entre 2008 e 2009. Ao longo de 2010 o paro continua medrando pero xa a diferenza con respecto ao mes anterior é menos acusada que no período anterior; aínda así, remata decembro con 237.313 parados, o dato máis elevado dos últimos anos e un 6,5% superior que no mesmo mes do ano anterior.

Se ben durante 2009 Galiza fora a comunidade onde menos medrara o desemprego (aínda así, incrementárase nun 17,3%), neste ano que vén de rematar foi a quinta comunidade onde máis aumentou, exactamente un 6,5%.

As dúas comunidades que presentan un mellor comportamento a finais de 2010 foron Catalunya e Baleares onde o número de parados se incrementou nun 0,2%, pero nestes dúas comunidades tamén practicamente se duplicou o desemprego desde o ano 2007.

Evolución do paro rexistrado por comunidades. Decembro de cada ano.

	2006	2007	2008	2009	2010	Variación 10/09
Andalucía	477,7	510,8	719,3	851,4	903,9	6,2
Aragón	36,5	38,3	67,2	87,6	92,6	5,7
Asturias	52,9	51,2	63,6	75,8	81,1	7,0
Baleares	46,2	50	73,2	91	91,2	0,2
Canarias	122,1	139	202,9	248,7	254,6	2,4
Cantabria	21,6	21,8	33,7	42,2	44,1	4,5
Castela Mancha A	90,9	94,9	147,8	188,1	205,1	9,0
Castela e León	108,4	109,7	150,5	182	194,6	6,9
Catalunya	260,7	265,7	423,2	561,7	562,6	0,2
Valencia	194,8	215,6	357,8	477,8	501,3	4,9
Extremadura	74,6	76,2	97,5	112,3	119,8	6,7
Galiza	160,6	154,9	189,9	222,8	237,3	6,5
Madrid	211,5	229,1	345,3	451,9	461,9	2,2
Murcia	43,5	51,6	90,9	122,2	128,9	5,5
Navarra	21	21,5	32,9	40,6	43	5,9
País Vasco	76,2	74,5	100,6	128,2	135,9	6,0
A Rioxa	10,1	10,7	16,6	21,7	22,4	3,2
Total	2.009,3	2.115,5	3.112,9	3.906	4.100	5,0

Fonte: Elaboración propia a partir dos datos do SEPE.

Parece que os comunidades que tiveron un mellor comportamento neste último mes foron as que sufriron con maior intensidade a crise nos seus inicios. En cambio no resto, especialmente en Galiza, entrou con menos intensidade, pero a saída parece vai ser moito máis lenta.

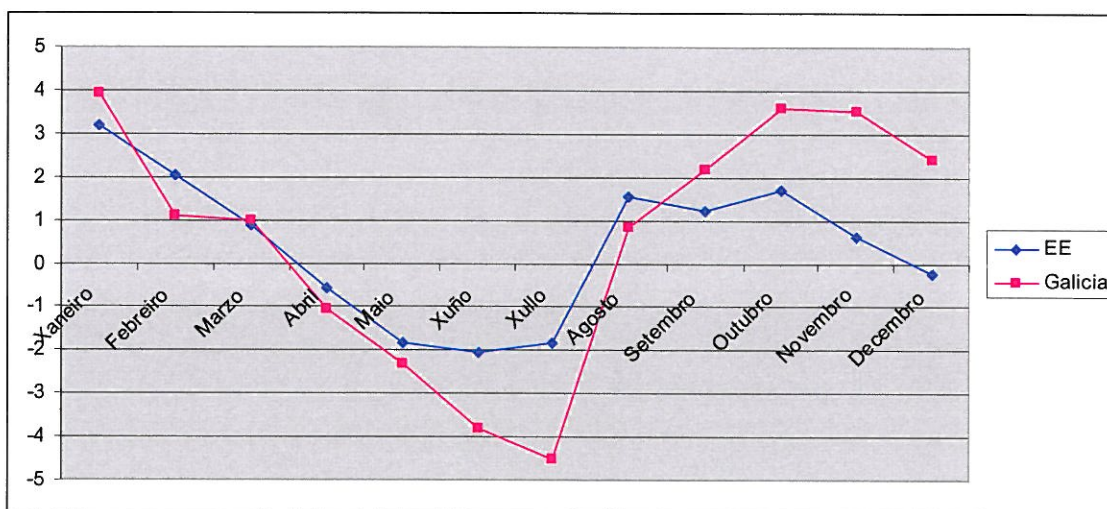
Se nos comparamos cos dous decembros anteriores, onde o desemprego se incrementara un 22,6 e un 17,5% respectivamente, o dato non é tan negativo; pero na media estatal no ano 2009 o medre fora do 25,5% e neste ano é do 5%, o que nos fai temer que se cumpra a vella teoría galega: aquí as crises tardan máis tempo en chegar, entran máis lentamente, pero a saída é moito máis difícil.

Na evolución mensual das variacións no ano 2010, vese claramente o momento en que a situación no Estado español comeza a mellorar, mentres en Galiza empeora comparativamente.

Incremento mensual.

	Estado Español	Galiza
Xaneiro	3,18	3,94
Febreiro	2,03	1,1
Marzo	0,87	0,97
Abril	-0,58	-1,07
Maiο	-1,84	-2,31
Xuño	-2,07	-3,8
Xullo	-1,85	-4,5
Agosto	1,56	0,83
Setembro	1,21	2,16
Outubro	1,7	3,6
Novembro	0,6	3,5
Decembro	-0,25	2,4

Fonte: Elaboración propia a partir dos datos do SEPE.



Fonte: Elaboración propia a partir dos datos do SEPE.

Ata o mes de agosto, a evolución mensual era mellor en Galiza que na media do Estado, mais, a partir do dito mes, os incrementos do desemprego son moi superiores en Galiza respecto da media estatal, ata que xa no último mes do ano no estado se reduce o desemprego mestres que en Galiza medra un 2,4%.

Malia que xa no ano 2009, a evolución mensual fora semellante (nos últimos tres meses do ano medrara máis en Galiza que no resto do Estado), a fenda era moi inferior a este ano que acaba de rematar.

En calquera dos casos, rematou 2010 cuns niveis de desemprego, inaturábeis e difíciles de dixerir nunha economía avanzada. Estamos falando de 4.100.000 parados no conxunto do Estado, dos cales 237.300 se dan en Galiza, o 5,8%.

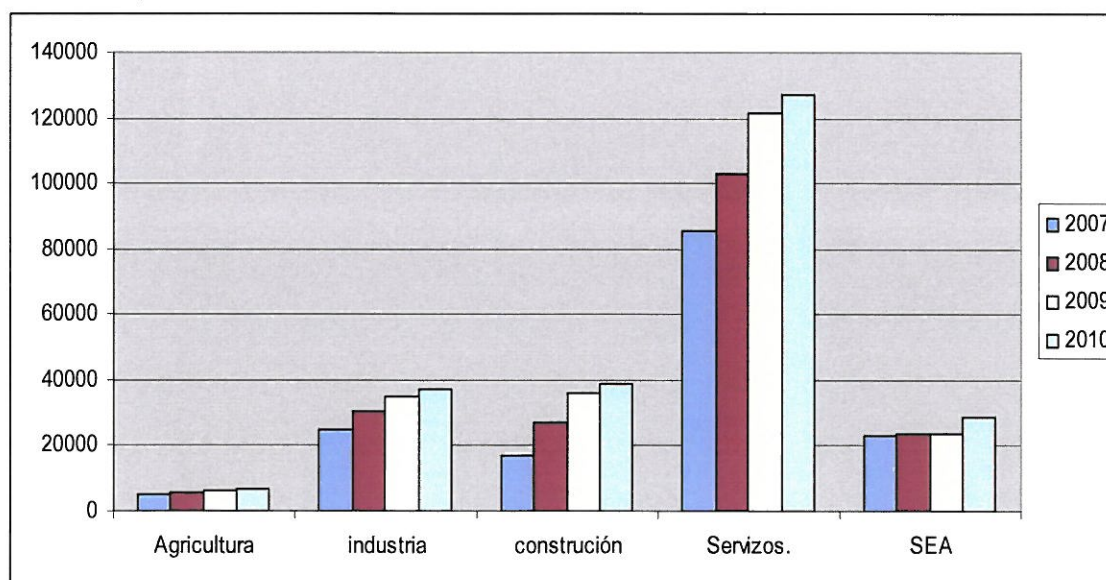
Análise sectorial.

Por sectores, o paro rexistrado medra en todos con respecto ao mesmo mes do ano anterior, aínda que as diferenzas son avultadas entre uns e outros. Os datos son os que se achegan a continuación.

Desempregados/as no mes de decembro por sectores.

	2007	2008	2009	2010	Variación 09/10	
					absoluta	%
Agricultura	4995	5806	6.434	6.517	83	1,3
industria	24488	30255	35.040	36.897	1.857	5,3
construción	16.925	27.138	36.190	38.530	2.340	6,5
Servizos.	85.494	103.069	121.704	126.942	5.238	4,3
SEA	23088	23637	23.562	28.427	4.865	20,6
	154.990	189.905	222.930	237.313	14.383	6,5

Fonte: Elaboración propia a partir dos datos do SEPE.



Fonte: Elaboración propia a partir dos datos do SEPE.

O mellor comportamento rexistrouse no sector primario, o cal apenas achegou 83 novas persoas desempregadas á lista do servizo público de emprego neste último mes con respecto ao ano anterior. Tamén é certo que os niveis de desemprego neste sector en Galiza son escasos debido á pouca presenza dos traballadores/as por conta allea no devandito sector.

O sector servizos é o segundo que mellor resistiu a lacra do desemprego. Aínda así, temos un 4,3% máis de desempregados/as que en decembro de 2009. O feito de ser ano Xacobeo o 2010 fainos estar á expectativa sobre a súa evolución ao longo do 2011. Á marxe desta evolución, segue a ser o sector que máis desempregados/as soporta; neste último ano o 53% do total.

Industria cun aumento do 5,3% e construción cun 6,5% son os sectores que seguen o de servizos. E por último, o colectivo sen emprego anterior, cun 20,6% máis de parados, colócase como o máis prexudicado pola crise.

A evolución mensual dos distintos sectores clarifica un pouco máis esta situación.

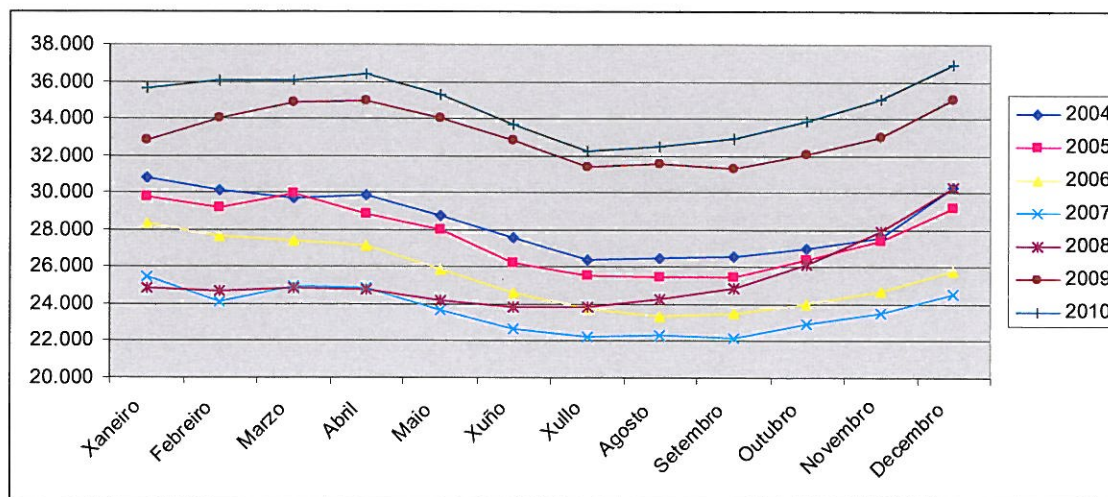
Industria.

Aínda que parece que se “amorteceu” o medre do desemprego, os valores que se acadaron no ano 2010 son históricos.

Parados no sector industrial.

	2006	2007	2008	2009	2010	Variación	
						Absoluta	%
Xaneiro	28.318	25.414	24.880	32.818	35.662	2.844	8,67
Febreiro	27.657	24.108	24.684	34.039	36.073	2.034	5,98
Marzo	27.417	24.961	24.862	34.867	36.073	1.206	3,46
Abril	27.146	24.862	24.783	34.919	36.419	1.500	4,30
Maio	25.857	23.625	24.147	34.028	35.245	1.217	3,58
Xuño	24.552	22.664	23.784	32.842	33.693	851	2,59
Xullo	23.705	22.208	23.790	31.386	32.208	822	2,62
Agosto	23.341	22.275	24.230	31.565	32.446	881	2,79
Setembro	23.463	22.107	24.841	31.268	32.896	1.628	5,21
Outubro	23.977	22.914	26.078	32.018	33.858	1.840	5,75
Novembro	24.631	23.496	27.901	32.992	35.057	2.065	6,26
Decembro	25.778	24.488	30.255	35.040	36.897	1.857	5,30

Fonte: Elaboración propia a partir dos datos do SEPE.



Fonte: Elaboración propia a partir dos datos do SEPE.

No gráfico apréciase claramente como durante 2010, mes a mes, o nivel de desemprego é superior que nos anos anteriores, pero tamén se aprecia como a fenda é inferior a do 2009 respecto de 2008, o que semella normal xa que sería insoportábel continuar con ese ritmo de destrución de emprego.

A pesar do “alivio” que pode supor esta minoración do aumento, non debemos esquecer que a evolución ao longo do ano 2010 foi moi negativa, e cun comportamento peor que na media do estado.

A evolución mensual foi a seguinte.

Evolución mensual do desemprego na industria.

	2009		2010	
	Galiza	Estado español	Galiza	estado español
Xaneiro	8,5	10,7	1,78	1,74
Febreiro	3,7	5,8	1,15	0,99
Marzo	2,4	4,3	1,39	0,59
Abril	0,1	1,8	-0,42	-1,15
Maio	-2,6	-0,5	-3,22	-2,22
Xuño	-3,5	-2,1	-4,4	-3,03
Xullo	-4,4	-1,4	-4,41	-2,64
Agosto	0,6	2,4	0,74	1,92
Setembro	-0,9	-0,1	1,39	-0,88
Outubro	2,4	1,2	2,9	0,5
Novembro	3,0	0,7	3,54	-0,36
Decembro	6,2	2,3	5,25	-1,27

Fonte: Elaboración propia a partir dos datos do SEPE.

Xa no informe do ano 2009 apuntabamos o peor comportamento do sector industrial no último trimestre do ano en Galiza con respecto á media estatal, á espera de que fose algo conxuntural ou, como temíamos, se convertese en máis estrutural. A realidade amósanos a peor cara: mes a mes e durante todo 2010 a evolución foi máis negativa aquí, xerándose o peor resultado no último mes do ano. En decembro, mentres no Estado se reduciron nun 1,27% os parado no sector industrial, en Galiza medraron nun 5,25%, o peor resultado do ano.

Novamente quedamos á espera da evolución ao longo de 2011, pero cando apenas transcorreron 15 días do ano, as noticias sobre novos expedientes de regulación no sector non nos fan agoirar nada bo.

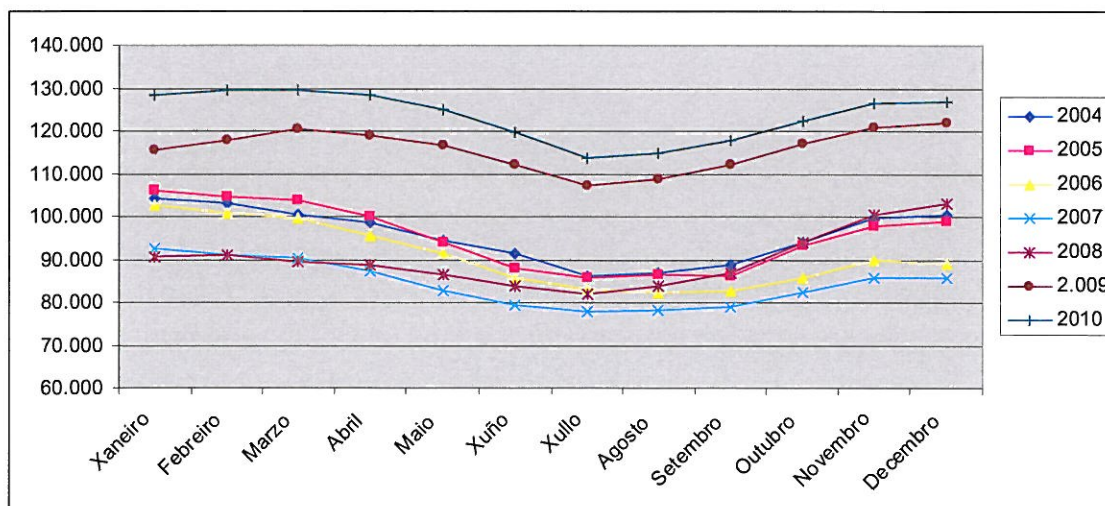
Construción.

A construción foi o sector que no último lustro rexistrou as variación máis importantes. Este, como ningún outro, reflicte claramente os vaivéns deste ciclo económico: en xullo de 2007 acadouse a menor cifra de desempregados/as do pasado recente e, así mesmo, rematou 2010 coa cifra máis alta da historia, sen precedentes.

Número de parados/as no sector da construción.

	2006	2007	2008	2009	2010	Variación	
						Absoluta	%
Xaneiro	19.794	16.899	17.608	30.885	37.571	6.686	21,65
Febreiro	19.026	16.326	17.694	32.315	37.853	5.538	17,14
Marzo	17.427	15.829	17.936	32.701	37.853	5.152	15,75
Abril	17.684	15.391	18.226	32.373	37.271	4.898	15,13
Maio	16.581	14.673	18.240	31.584	36.013	4.429	14,02
Xuño	15.773	14.069	18.153	30.639	34.239	3.600	11,75
Xullo	15.241	14.039	18.246	29.705	32.886	3.181	10,71
Agosto	14.920	14.437	19.009	30.001	32.969	2.968	9,89
Setembro	14.652	14.183	19.578	30.534	33.054	2.520	8,25
Outubro	14.917	14.569	21.319	31.792	34.371	2.579	8,11
Novembro	15.691	15.262	23.685	33.250	35.637	2.387	7,18
Decembro	17.123	16.925	27.138	36.190	38.530	2.340	6,47

Fonte: Elaboración propia a partir dos datos do SEPE.



Fonte: Elaboración propia a partir dos datos do SEPE.

En menos de catro anos duplicouse o número de parados á espera de atopar un posto de traballo na construción galega. Durante todo o ano, mes a mes se rexistraron valores máis altos que no mesmo mes do ano anterior, pero tamén é certo que os aumentos se foron reducindo ao longo do ano. Xaneiro de 2010 rexistrou un 21,6% máis de parados que no mesmo mes de 2009, e en decembro a diferenza foi dun 6,4%. O gráfico reflicte claramente esta

minoración. Esperemos que queden na historia os incrementos de máis do 80% que se rexistraran nalgúns meses do ano anterior.

Evolución mensual do desemprego na construción.

	2009		2010	
	Galiza	Estado español	Galiza	Estado español
Xaneiro	13,8	14,8	3,82	0,9
Febreiro	4,6	4,2	0,75	1,26
Marzo	1,2	2,4	1,13	-0,14
Abril	-1,0	0,7	-2,64	-1,95
Maio	-2,4	-2,2	-3,38	-2,63
Xuño	-3,0	-2,3	-4,93	-2,8
Xullo	-3,0	-1,0	-3,95	-2,23
Agosto	1,0	3,0	0,25	1,88
Setembro	1,8	-0,2	0,26	-1,32
Outubro	4,1	1,2	3,9	-0,37
Novembro	4,6	1,4	3,68	-0,11
Decembro	8,8	7,6	8,1	4

Fonte: Elaboración propia a partir dos datos do SEPE.

Novamente, agás o breve respiro do período estival, producíronse subas mensuais no desemprego. Aínda que a evolución foi mellor que no ano anterior nos 11 primeiros meses, no mes de decembro volveu a producirse un aumento moi elevado, dun 8,1%, semellante ao de decembro do ano anterior e o dobre que na media estatal.

Con respecto á media estatal, o para baixou máis en Galiza nos meses do verán pero os medres foron superiores no resto do ano; novamente quedamos á espera do que ocorra no ano vixente.

Servizos.

O sector que máis desempregados/as soporta nas súas filas, o 53% do total, continuou sumando durante todo 2010; porén, ao igual que na construción os incrementos interanuais foron menores mes a mes. Así, rematou 2010 cun 4,3% máis de parados/as que en decembro de 2009; no mes de xaneiro o medre fora do 10,8%.

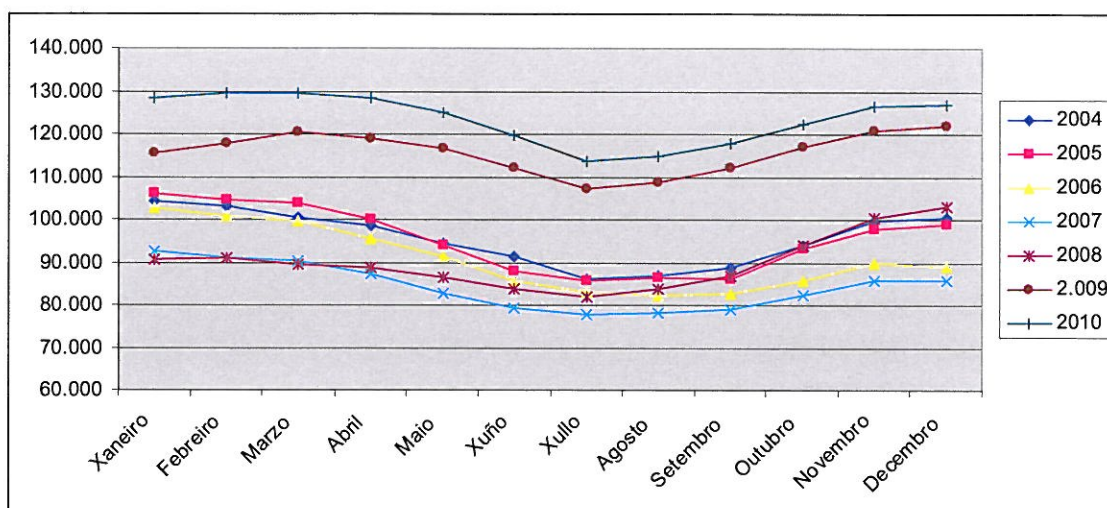
Os datos son os seguintes.

Parados/as no sector servizos.

	2007	2008	2.009	2010	Variación 09/10	
					Absoluta	%
Xaneiro	92.389	90.433	115.571	128.150	12.579	10,88
Febreiro	90.788	90.768	117.800	129.358	11.558	9,81
Marzo	90.305	89.276	120.192	129.358	9.166	7,63

Abril	87.047	88.645	118.980	128.259	9.279	7,80
Maio	82.815	86.517	116.737	124.730	7.993	6,85
Xuño	79.327	83.688	111.975	119.647	7.672	6,85
Xullo	77.854	81.771	107.068	113.480	6.412	5,99
Agosto	77.951	83.865	108.530	114.893	6.363	5,86
Setembro	78.747	86.741	112.041	117.816	5.775	5,15
Outubro	82.167	93.881	117.006	122.416	5.410	4,62
Novembro	85.798	100.230	120.913	126.424	5.511	4,56
Decembro	85.494	103.069	121.704	126.942	5.238	4,30

Fonte: Elaboración propia a partir dos datos do SEPE.



Fonte: Elaboración propia a partir dos datos do SEPE.

O valor máis baixo acadárase no mes de xullo de 2007, cando as persoas desempregadas neste sector non chegaban a 78.000, outro mínimo do século. Despois desta data, e coas baixadas típicas do período estival, o desemprego comezou a incrementarse acadando o pico máis alto en febreiro/marzo do ano 2010, cando os parados/as neste sector superaron os 129.000.

Como se reflicte no cadro e gráfico anterior, o incremento en 2010 foi menor que no 2009, pero non debemos esquecer que en Galiza o ano 2010 foi ano Xacobeo, e que este feito sempre supuxo un diferencial positivo con respecto a anos anteriores e ao resto do Estado, malia que este ano apenas marcou diferenzas. A evolución mes a mes permítenos facer esta aseveración.

Evolución mensual do desemprego nos servizos.

	2009		2010	
	Galiza	Estado español	Galiza	Estado español
Xaneiro	12,1	9,0	5,3	4,56
Febreiro	1,9	4,2	0,94	2,0
Marzo	2,0	2,9	0,34	0,4
Abril	-1,0	0,6	-1,19	-0,6

Maio	-1,9	-0,6	-2,75	-1,9
Xuño	-4,1	-1,5	-4,08	-2,1
Xullo	-4,4	-0,7	-5,15	-1,9
Agosto	1,4	2,4	1,25	1,7
Setembro	3,2	3,1	2,54	2,4
Outubro	4,4	2,9	3,9	2,1
Novembro	3,3	1,7	3,27	0,7
Decembro	0,7	0,0	0,4	-2,2

Fonte: Elaboración propia a partir dos datos do SEPE.

Durante os meses do verán descendeu de maneira importante o desemprego neste sector, máis que na media do Estado, pero a partir destas datas o incremento aquí foi moi forte, en termos moi semellantes ao do ano anterior, o que nos fai temer que durante 2011, unha vez pasados os efectos do Xacobeo, o paro ataque con virulencia os traballadores/as do sector.

Parados segundo idade.

Aínda que as taxas de paro son maiores entre a xente máis nova, especialmente polas dificultades ás que se enfrontan á hora de atopar o primeiro emprego, as perdas de postos de traballo, derivadas da nova crise, están afectando máis ás persoas de idade intermedia.

Parados/as segundo idade. Decembro.

	2008	2009	2010	Variación 10/09
16 a 19 anos	4.147	4.813	4.050	-15,9
20 a 24 anos	15.290	18.677	17.371	-7,0
25 a 29 anos	25.090	29.405	30.052	2,2
30 a 34 anos	26.746	32.327	34.487	6,7
35 a 39 anos	23.686	28.468	31.627	11,1
40 a 44 anos	21.294	25.890	28.383	9,6
45 a 49 anos	19.964	23.585	25.901	9,8
50 a 54 anos	18.930	21.712	24.517	12,9
55 a 59 anos	19.158	20.584	22.439	9,0
60 a 64 anos	15.598	17.378	18.486	6,4
Total	189.903	222.839	237.313	6,5

Fonte: Elaboración propia a partir dos datos do SEPE.

Os traballadores/as entre 35 e 39 anos e 50 e 54 anos foron os colectivos máis prexudicados polo medre do desemprego durante 2010, aínda que este afectou a todos os traballadores/as, agás aos menores de 25 anos, onde o paro descendeu.

Esta tendencia é grave por varios motivos:

- Os traballadores/as de máis de 35 anos non son novos parados/as no mercado de traballo, o que indica que todo o medre do desemprego se debe á destrución de emprego e non ao incremento da poboación activa.
- Os traballadores/as destas idades traballan, maioritariamente, en actividades maduras e con salarios “dignos”. A medida que este emprego se destrúe, é substituído (se se substitúe), por traballadores/as en peores condición laborais.
- Os traballadores/as de maior idade teñen tradicionalmente maiores dificultades para volveren acceder a un posto de traballo.
- Os máis novos/as teñen, en xeral, maior formación, menos cargas familiares, etc.

Coidamos que moito do emprego que se destruíu, vai ser difícil que se volva recuperar, xa que moito non foi en empregos que se crearan na fase alcista do ciclo económico, senón emprego máis estábel como en auxiliares do automóbil, construción naval...

Parados/as segundo sexo.

Parados/as segundo sexo.

	2007	2008	2009	2010	Variación 10/09
Homes	59.090	83.966	103.487	111.241	7,5
Mulleres	95.892	105.937	119.352	126.072	5,6
Total	154.982	189.903	222.839	237.313	6,5

Fonte: Elaboración propia a partir dos datos do SEPE.

Segundo o servizo público de emprego, o aumento do desemprego está afectando en maior medida aos homes que ás mulleres, non só no último ano, onde medrou 2 puntos máis o desemprego masculino que o feminino, senón no período de crise. Así, vemos como desde decembro de 2007 practicamente se duplicou entre os homes, mentres entre as mulleres, malia que medrou, fíxoo en menor medida.

Aínda así, continúa sendo maior o número de mulleres sen emprego e á espera de atopar un que o de homes.

Parados/as por provincias.

En termos absolutos Lugo é a provincia que rexistra un menor número de desempregados/as, pero é onde máis medrou no último ano.

Parados/as segundo provincias.

	2007	2008	2009	2010	Variación 10/09	% total
Galiza	154.982	189.903	222.839	237.313	6,50	100
A Coruña	62.474	75.767	89.594	93.673	4,55	39,5
Lugo	15.659	17.861	21.168	23.352	10,32	9,8
Ourense	19.623	22.441	24.868	26.480	6,48	11,2
Pontevedra	57.226	73.834	87.209	93.808	7,57	39,5

Fonte: Elaboración propia a partir dos datos do SEPE.

As provincias con maior dinamismo económico (Pontevedra e A Coruña) soportan conxuntamente preto do 80% dos parados/as e seguen medrando, aínda que neste ano en menor medida que en anos anteriores.

Dende o inicio da crise na provincia na que máis medrou o paro foi na de Lugo.

Vigo, 20 de xaneiro de 2011.
Gabinete técnico confederal.
Natividad López Gromaz