

MOCIDADE E EMPREGO



CONFEDERACIÓN INTERSINDICAL GALEGA

INDICE

1. Introducción
2. A mocidade na poboación galega
3. Mocidade e formación
4. Emprego, situación profesional e condicións de traballo da mocidade
 - 4.1. Poboación activa
 - 4.2. Poboación ocupada
 - 4.2.1. Ocupados/as por sectores
 - 4.2.2. Ocupados/as por categorías profesionais
 - 4.2.3. A temporalidade no emprego xuvenil
 - 4.2.4. Os contratos entre a mocidade
 - 4.3. Poboación parada
5. Situación económica da mocidade
 - 5.1. Salarios
 - 5.2. Ingresos salariais
 - 5.3. Dependencia económica
 - 5.4. Emigración e mocidade
6. A inserción laboral da mocidade
7. Políticas orientadas á mocidade
 - 7.1. Políticas sobre a mocidade no ámbito europeo
 - 7.2. Políticas sobre a mocidade no Estado español
 - 7.3. Políticas sobre a mocidade a nivel galego
 - 7.4. Medidas vixentes de apoio ao emprego xuvenil
8. Mocidade e negociación colectiva
9. Conclusións

1.- INTRODUCCIÓN.

O problema laboral da mocidade é de tal magnitude que a Organización Internacional do Traballo (en diante OIT), no informe do Director Xeral para a Conferencia Internacional do ano 2007, que leva por título: “*A igualdade no traballo: afrontar os retos que se suscitan*”, inclúe a discriminación contra os traballadores e traballadoras mozos como unha nova forma de discriminación non recoñecida ata o de agora.

Concretamente, apunta: “un trato menos favorábel e a miúdo inxustificado por motivos de idade parece ser un dos factores importantes que explican a menor porcentaxe de mozos/as que atopan traballo, e en particular a súa presenza excesiva en empregos eventuais con prestacións, oportunidades de formación e perspectivas de carreira menores. Unha serie de estudos recentes mostran, que contrariamente ao que se pensaba, as traballadoras e traballadores máis novos poden ser máis vulnerábeis á discriminación por motivos de idade que os e as de máis idade.

O trato nesgado que se dá ás e aos máis novos pode revestir moitas formas: menores salarios, maiores taxas de paro, maior temporalidade...”.

Conscientes de que desta realidade non escapa á mocidade galega, o obxecto do presente estudo é acercarse ao coñecemento da situación social e laboral da mesma, así como a evolución máis recente, o cal pode permitir enfocar medidas correctoras das deficiencias que atopemos.

Imos considerar a poboación entre 16 e 30 anos como a que conforma o colectivo de mozos/as, e na medida do posíbel, sempre que dispoñamos da dita información, desagregaremos os datos por tramos de idade dentro da mesma. A idade de 30 anos, aínda que pode considerarse moi elevada, é a que na actualidade se considera límite para tratar de mozo ou moza, laboralmente falando, aínda que en moitos casos non imos poder chegar a esta idade, e noutros casos deberemos alongar ata os 35 anos a idade da mocidade.

Alén dos tramos de idade, a desagregación fundamental de datos será a de sexo, dada a disparidade de todo tipo que existe no mercado de traballo entre homes e mulleres.

Na medida que nos sexa posible, imos comparar a situación das e dos mozos galegos cos do resto do Estado e da media comunitaria, para obtermos unha visión máis global da situación.

2.- A MOCIDADE NA POBOACIÓN GALEGA.

Ao longo dos últimos anos a poboación galega veu mostrando unhas cativas taxas de natalidade e unha elevación da esperanza de vida, que xunto coa sangría emigratoria (que se mantén), evolucionou cara a unha estrutura da poboación caracterizada por un elevado peso dos segmentos de idades avanzadas e unha menor presenza dos de menor idade.

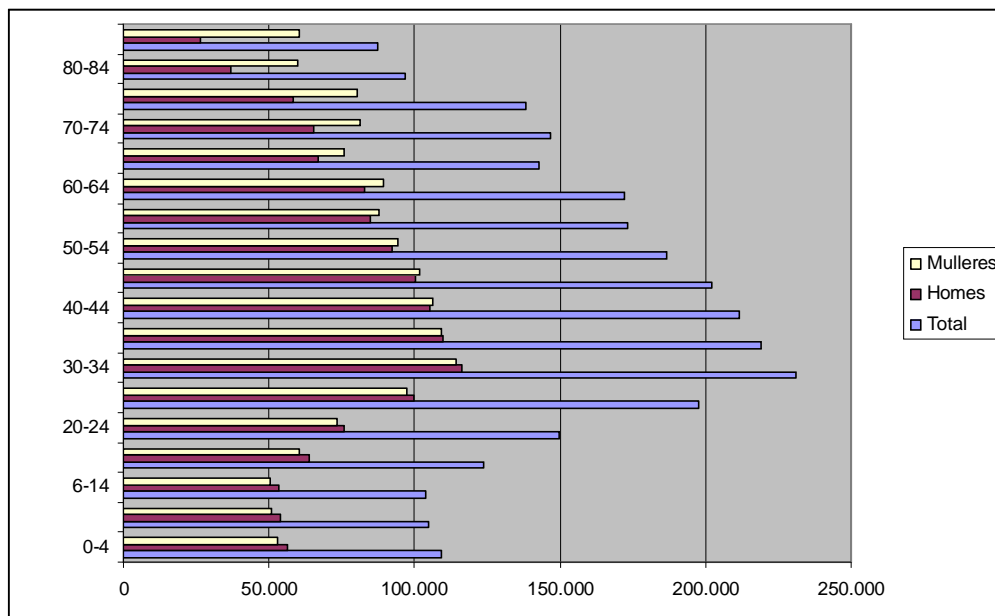
Porén, nos últimos anos producíronse melloras debido a un leve incremento das taxas de natalidade e certo proceso inmigratorio; polo que a estrutura da poboación galega deixou de ser piramidal.

Poboación segundo sexo e grupos quinquenais de idade. Ano 2009. Galiza

	Total	Homes	Mulleres
Total	2.796.089	1.349.603	1.446.486
0-4	109.480	56.575	52.905
4-5	104987	54083	50904
6-14	103.642	53.310	50.332
15-19	123.863	63.650	60.213
20-24	149.551	76.086	73.465
25-29	197.456	100.041	97.415
30-34	230.829	116.309	114.520
35-39	219.049	109.668	109.381
40-44	211.546	105.173	106.373
45-49	201.879	100.264	101.615

50-54	186.827	92.312	94.515
55-59	172.946	85.012	87.934
60-64	172.213	83.018	89.195
65-69	142.651	66.886	75.765
70-74	146.747	65.464	81.283
75-79	138.410	58.215	80.195
80-84	96.784	36.876	59.908
85 e máis	87.229	26.661	60.568

Fonte: IGE. Padrón municipal de habitantes.



Fonte: Elaboración propia a partir dos datos do IGE. Padrón municipal de habitantes.

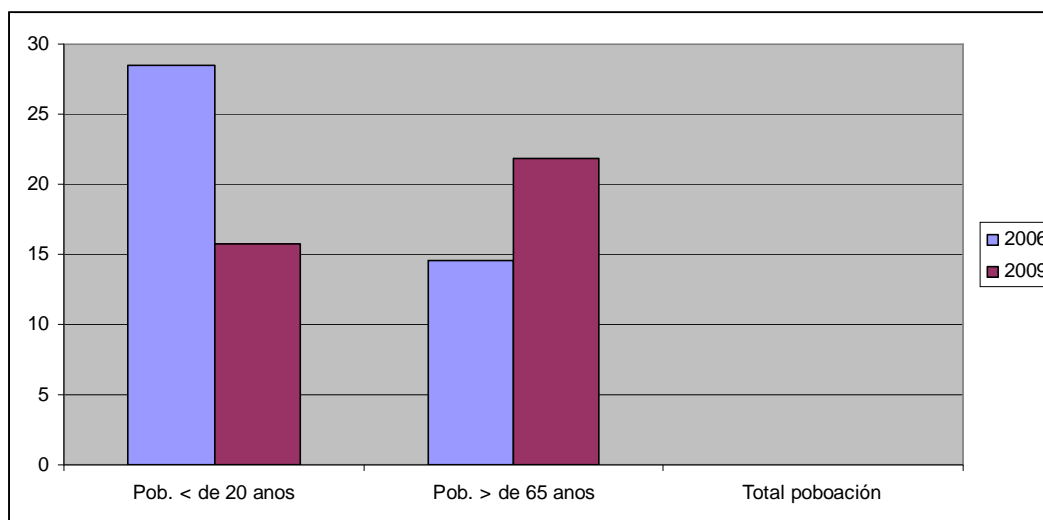
Da observación dos datos de poboación distribuídos por idades e sexos, podemos tirar varias conclusións: a tendencia ao envellecemento da poboación maniféstase na estreiteza do volume dos segmentos de poboación de menor idade; de feito, a poboación menor de 20 anos representaba en 2009 o 15,8% do total da poboación, mentres que a de máis de 65 anos acadaba o 21,8%. O envellecemento aínda é máis acusado no caso das mulleres (14,8% menores de 20 anos, fronte a 24,7% de máis de 65 anos).

O maior groso da poboación preséntase nas de idades comprendidas entre os 25 e os 50 anos, ao corresponderse aos efectos do *baby boom* das décadas dos sesenta e setenta.

Se consideramos o período dos últimos 10 anos, vemos claramente como o proceso de envellecemento foi moi pronunciado en Galiza.

	1996		2009	
	Absoluta	Relativa	Absoluta	relativa
Pob. < de 20 anos	811.054	28,5	441.972	15,8
Pob. > de 65 anos	415.994	14,6	611.821	21,8
Total poboación	2.844.472		2.796.089	

Fonte: IGE. Padrón municipal de habitantes.



Fonte: Elaboración propia a partir dos datos do IGE. Padrón municipal de habitantes.

O gráfico é o suficientemente representativo do cambio da estrutura da poboación; mentres no ano 1996 a poboación máis nova practicamente duplicaba a de máis idade, na actualidade a máis vella supera en máis de 5 puntos a de menor idade.

O grupo obxecto do noso estudo, o colectivo entre os 16 e os 30 anos, abrangue a 788.979 persoas aproximadamente, o 28,2% dos residentes en Galiza no ano 2009. Parte desta poboación, o grupo máis numeroso (os que teñen entre 25 e 29

anos), formaba parte desa poboación máis nova de hai 10 anos. Vemos, no cadro, como a medida que descende o intervalo da idade descende a poboación comprendida no mesmo.

A distribución entre homes e mulleres dentro da poboación máis nova é bastante proporcional, 50,7% de homes e 49,3% de mulleres. Porén, nos grupos de idade máis avanzada, é moi superior o peso das mulleres que dos homes.

3.- MOCIDADE E FORMACIÓN.

Antes de analizar a situación laboral deste colectivo, cremos importante expor aspectos relacionados coa educación e a formación, por consideralos de especial relevancia dado os estreitos vínculos desta cos procesos de integración laboral.

Para dispor desta información con detalle e fidedigna temos que utilizar os datos que nos facilitan os Censos de poboación e vivenda, que, ao facerse cada 10 anos, teñen certa antigüidade, pero os cambios son tan substanciais que consideramos relevante achegalos.

Poboación moza segundo nivel de estudos, 2001

2001	Analfabetos	Sen estudos	Primeiro grao	Segundo grao	Terceiro grao
TOTAL	2,05	16,33	26,60	44,28	10,73
16-19	0,27	1,61	18,67	79,45	.
20-24	0,27	1,14	7,02	79,31	12,26
25-29	0,34	1,34	8,13	65,76	24,43
30-34	0,40	2,11	11,85	64,75	20,89

Fonte:INE. Censo de poboación e vivendas 2001

Poboación moza segundo nivel de estudos. 1991

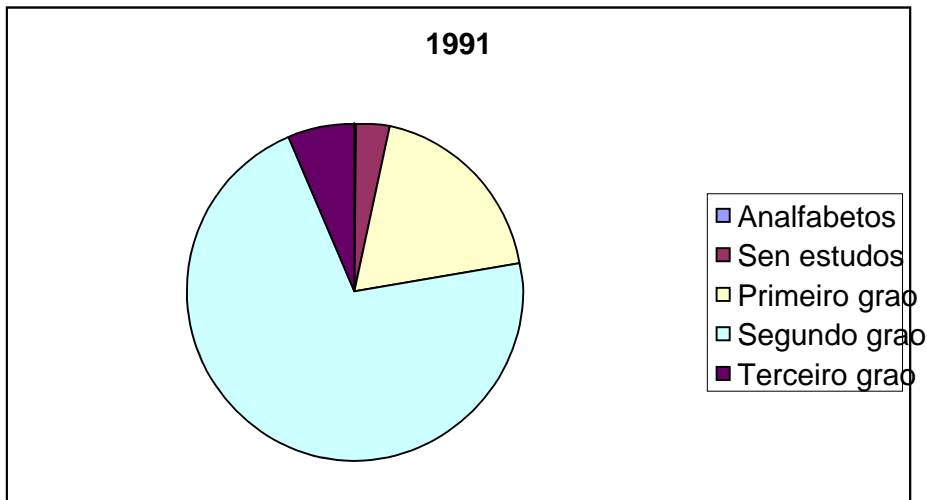
1991	Analfabetos	Sen estudos	Primeiro grao	Segundo grao	Terceiro grao
TOTAL	3,1	29,2	33,3	29,3	5,2
15 a 19	0,3	2,1	16,9	80,7	

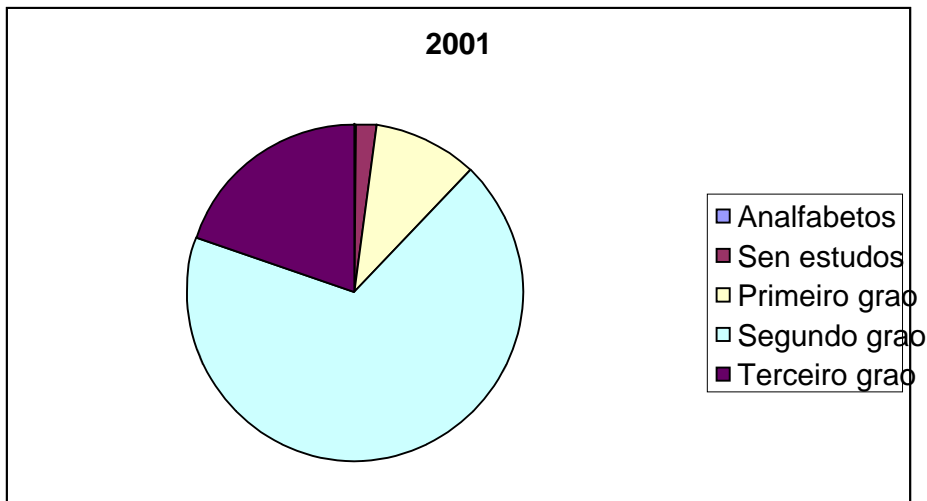
20 a 24	0,3	2,8	17,2	73,0	6,6
25 a 29	0,5	4,4	23,8	58,2	13,1
30 a 34	0,5	7,8	37,2	42,0	12,5

Fonte:INE. Censo de poboación e vivendas 1991.

Os cambios nas pautas de formación dos máis novos e novas ao longo das últimas décadas deron como resultado unha elevación do nivel educativo medio. Se a redución ata a práctica desaparición do analfabetismo entre os máis novos e novas xa se conseguira en décadas pasadas, os estudos medios e superiores, sen chegar a xeneralizarse, aumentaron moito a súa presenza entre os estratos mozos da poboación galega. Nos seguintes gráficos percíbese claramente.

Nivel de estudos acadado polas mozas e mozos galegos (entre 15 e 29 anos), 1991 – 2001 (porcentaxes).





Fonte:INE. Censo de poboación e vivendas 1991- 2001.

O reducido analfabetismo xuvenil mantense constante en torno ao 0,4%, e a poboación sen estudos (a que seguiu menos de 5 anos de formación escolar), que xa partía dun peso moi baixo a finais da última década do século pasado, reduciuse, a proporción sobre o total, ata o 1,9%.

No período que vai desde 1991 a 2001 os mozos e mozas que completaron os estudos ata o segundo grao, é dicir, os que acadaron o nivel de ensino básico obrigatorio, reduciron a súa presenza dun 71,2 a un 68,1 por 100, o que se traduciu nun aumento da porcentaxe de titulados e tituladas superiores de 13,4 puntos.

A nivel xeral mellorou moito a nivel de formación da poboación galega, non só dos máis novos e novas. Como se pode apreciar nos cadros anteriores, a porcentaxe de poboación con estudos de terceiro grao duplicouse neste período, feito que afecta maioritariamente aos máis novos.

A pesar desta mellora manifesta (partíamos de valores moi baixos), o nivel de fracaso escolar (entendido o fracaso escolar como a proporción de alumnos e alumnas que non rematan o ensino obrigatorio) sitúase en valores moi elevados, ata estar considerado hoxe en día como un dos principais problemas dos sistemas educativos. A transcendencia das súas consecuencias, que sobrepasan o ámbito escolar, e a súa extensión en maior ou menor grao a todos os países

desenvolvidos, xustifica o interese de institucións e asociación de docentes e pais por paliar os efectos.

De feito, os ministros e as ministras de educación da Unión Europea, no Consello Europeo de Estocolmo do ano 2001, acordaron intentar reducir o fracaso escolar na UE, que se situaba case nun 20%, a metade no ano 2010, así como elevar ao 85% a taxa dos máis novos e novas que rematen os estudos de ensino secundario superior, situada nese momento no 65,7% de media no ámbito global da UE (UE-15); pero no se logrou un acordo que obrigue particular e individualmente a cada un dos países membros a tal compromiso.

O esforzo non será o mesmo para todos os países. Aínda que a taxa media se situaba nun 20%, hai membros dos quince con taxas particulares bastantes máis elevadas, caso de Portugal que se situaba no 45,2%. O Estado español presentaba unha taxa de fracaso escolar do 28,3%, mentres a proporción dos e das que completan o ensino secundario superior se situaba no 42,4%, 23 puntos por baixo da media comunitaria, e xusto na metade do obxectivo previsto para 2010 neste apartado.

Dentro do Estado español, as diferenzas por territorios tamén son moi acusadas. Os datos amósanse a continuación:

Porcentaxe de alumnos e alumnas que saíron da ESO sen título no curso 2004/2005

Comunidade Autónoma	% de alumnos		
	Total	Homes	mulleres
Andalucía	33,9	42,0	25,9
Aragón	27,3	34,0	20,1
Asturias	21,4	27,1	15,3
Balears	34,6	41,2	27,8
Canarias	34,8	43,5	25,5
Cantabria	23,0	28,9	17,0
Castela e León	24,5	31,6	16,9
Castela a Mancha	30,8	40,8	20,1

Catalunya	22,7	28,1	16,9
Valencia	31,0	37,9	24,0
Extremadura	29,8	38,8	20,2
Galiza	26,7	34,8	18,1
Madrid	25,9	31,2	20,2
Murcia	32,7	39,4	25,5
Navarra	16,3	21,9	10,6
Euscadi	16,9	22,1	11,3
A Rioxa	29,5	37,1	22,0
Estado español.	28,4	35,3	21,1

Fonte: *Las cifras de educación en España*. Ministerio de educación e ciencia.

No curso 2004/2005 (últimos datos publicados), o 26,7% dos alumnos e alumnas galegas saíron do Ensino Secundario Obrigatorio sen título, 1.7 puntos por debaixo da media estatal; Baleares, Canarias e Andalucía é onde este problema é máis acusado, máis do 34% do alumnado non rematou o ensino obrigatorio neste curso; os mellores resultados danse no País Vasco e en Navarra.

As diferenzas entre homes e mulleres son alarmantes. A porcentaxe de homes que remata a ESO sen título supera en máis de 15 puntos ao de mulleres, no caso galego preto dos 17 puntos; dato que temos que ter en conta á hora de analizar a problemática da muller para acceder a un posto de traballo.

Para ter un abano máis amplo da mocidade e a formación achegamos os datos seguintes.

Porcentaxe de poboación entre 18 – 24 anos que non completou o nivel de ensino segunda etapa e non segue ningún tipo de educación – formación. Distribución segundo sexos:

Comunidade Autónoma	Total		Homes		Mulleres	
	2000	2006	2000	2006	2000	2006
Andalucía	35,0	36,8	40,7	43,4	29,4	30,1
Aragón	22,8	28,7	27,2	36,8	18,5	20,2

Asturias	22,2	22,3	28,6	30,5	15,9	14,0
Balears	45,7	34,9	55,5	44,7	35,7	24,3
Canarias	33,1	34,8	39,2	40,9	27,1	28,8
Cantabria	22,6	23,7	29,6	29,7	15,4	16,5
Castela e León	20,7	24,2	28,8	30,4	12,6	17,7
Castela a Mancha	35,6	37,9	42,0	46,6	29,2	28,8
Catalunya	29,7	27,0	35,3	32,3	24,0	21,7
Valencia	31,5	30,3	37,3	36,8	25,6	23,7
Estremadura	41,5	35,5	50,1	45,7	32,9	24,7
Galiza	29,2	25,6	36,6	34,3	21,8	16,5
Madrid	19,4	25,3	22,0	27,6	16,6	23,0
Murcia	38,7	39,1	45,5	41,9	31,4	35,8
Navarra	17,6	12,0	21,0	12,6	13,6	11,2
Euscadi	14,3	14,3	19,4	20,1	9,0	8,4
A Rioxa	27,2	26,4	30,2	28,8	24,1	23,9
Estado español.	28,9	29,9	34,6	35,7	23,2	23,7

Fonte: Ministerio de educación e ciencia.

No ano 2006, en Galiza, a porcentaxe de poboación entre 18 – 24 anos que non completou o nivel de ensino segunda etapa e non segue ningún tipo de educación – formación, sitúase no 25,6%, 3,6 puntos por debaixo do ano 2000, o que significa unha mellora considerábel. Con respecto á media estatal, está 4,3 puntos por debaixo no ano 2006, valor no que inflúe tanto a mellora que se produciu en Galiza, como o maior incremento do abandono prematuro escolar medio no Estado español.

As diferenzas son elevadas tanto entre sexos, como entre comunidades, como na evolución recente deste indicador. De media, as mulleres teñen 12 puntos menos de abandono prematuro que os homes; no caso das galegas, as diferenzas aínda son maiores, 17,8 puntos, situándose o nivel de abandono das mulleres no 16,5%, e o dos homes no 34,3% no ano 2006.

Se analizamos as distintas comunidades, Galiza é a sexta con menor índice de abandono escolar no 2006; as dúas con mellores resultados, e a moita distancia do resto son: País Vasco (14,3) e Navarra (12). En xeral os mellores resultados atópanse nas Comunidades do norte da península.

Murcia, Castela a Mancha, Andalucía, as Illes Balears, Estremadura.. son as de peores indicadores.

Madrid e Aragón foi onde máis empeorou este indicador no período analizado, o que probabelmente ten moito que ver co forte proceso migratorio que viven estas comunidades.

Determinar cales son os factores que inflúen neste elevado índice de abandono escolar é tarefa complicada. Os intentos feitos ata o de agora ofrecen luces e sombras: inmigración, problemas económicos, atraso educativo dos pais....

A inmigración, nos datos do 2000, non era determinante, xa que so o 0,7% dos alumnos e das alumnas que remataban ou abandonaban a ESO eran estranxeiros/as nese ano. Porén, o fracaso escolar era xa do 28,9% segundo os datos do Ministerio; o que si seguro ten que ver é na evolución, de feito as Comunidades onde o proceso inmigratorio foi máis notorio neste quinquenio, caso de Madrid, os indicadores de fracaso escolar empeoraron considerabelmente.

Os problemas económicos non os perciben os alumnos e as alumnas como causa, xa que dos e das que abandonaron a ESO, apenas o 3% aduce tal razón para abandonar, fronte a un 70% que abandonou “porque non quería seguir estudando”, ou aburrimiento, pero esta falla de motivación ten moito que ver coa situación económico/social da familia. Como veremos de seguido o nivel educativo dos pais é taxativo, e este está moi relacionado co nivel económico.

A educación dos proxenitores e das proxenitoras parece ser determinante nesta falla de motivación dos alumnos e das alumnas: cando o proxenitor ou proxenitora ten titulación universitaria o fracaso escolar dos fillos e das fillas está en torno ao 10%, no caso dos e das de sen título de ensino obrigatorio o nivel de fracaso dos fillos e das fillas elévase por riba do 42%. Non so inflúe no fracaso escolar, as desigualdades continúan tras a educación obrigatoria; o débil acceso á educación secundaria postobligatoria constitúe un colo de botella importante do sistema educativo; e tamén aquí o nivel dos pais é determinante.

A participación dos máis novos e novas na educación secundaria postobrigatoria é no Estado español substancialmente inferior á que se produce nos países do noso contorno; situación que constitúe un lastre importante para o sistema educativo, xa que accede ao mercado laboral mocidade moi pouco cualificada e con vocacións moi limitadas, o que implica graves repercusións, especialmente nun contexto internacional esixente.

Mais comecemos polos números.

Porcentaxe de poboación de 20 a 24 anos que, cando menos, alcanzou a segunda etapa da educación secundaria superior. 2004

	Total	Mulleres	Homes
Alemaña	72.5	73.4	71.6
Austria	85.3	85.9	84.6
Bélxica	82.1	86.8	77.4
Chipre	80.1	84.4	75.4
Dinamarca	76.1	78.6	73.3
Eslovenia	89.7	93.7	86.0
Estado español	62.5	70.0	55.2
Estonia	82.3	92.3	72.5
Finlandia	84.6	87.9	81.2
Francia	79.8	81.3	78.3
Grecia	81.7	86.9	76.5
Hungría	83.4	84.9	81.9
Irlanda	85.3	88.6	82.1
Italia	69.9	73.4	66.4
Letonia	76.9	83.4	70.7
Lituania	86.1	90.1	82.2
Luxemburgo	-	-	-
Malta	47.9	48.7	47.1
Países baixos	-	-	-
Polonia	89.5	91.6	87.4
Portugal	49.0	58.8	39.4
Reino Unido	76.4	76.6	76.2
República checa	90.9	91.2	90.5
República eslovaca	91.3	91.5	91.1

Suecia	86.3	87.6	85.1
Unión europea (25 países)	76.4	79.1	73.8
Unión europea (15 países)	73.5	76.3	70.6

Fonte: Eurostat.

Con respecto ao ano 2001, que comentabamos anteriormente, a situación no Estado español mellorou considerabelmente, pero aínda así, a distancia á media comunitaria é longa. No ano 2004, o Estado español (62.5) está preto de 14 puntos de distancia da media comunitaria (76.4); soamente dous países: Portugal a Malta, por debaixo do 50%, superan en malos resultados ao Estado español.

Desde hai algúns anos a posición das mulleres avantaxa notabelmente á dos homes na maior parte do sistema educativo. Xa desde a educación primaria, o rendemento escolar das mulleres é superior ao dos homes; estas diferenzas ademais de medrar ao longo do tempo no Estado español, son superiores ás que se dan na media da Unión Europea.

Non so inflúe a porcentaxe de matriculados/as, senón tamén que tipo de formación adquire este alumnado; así, a porcentaxe de alumnos e alumnas en educación secundaria matriculados/as en correntes profesionais no Estado español é do 45,7% dos homes e o 41,4% das mulleres, cando de media nos países da UE-27 acada o 56,8% dos homes e o 46% das mulleres; nalgúns países como Alemaña estas porcentaxes soben ao 63 e 51,2% respectivamente.

Considerando a toda a poboación, non só os máis novos e novas, o Estado español é o país con menor porcentaxe de poboación con educación secundaria superior. Apenas o 51% da poboación, no ano 2008, contaba con, polo menos, educación secundaria superior, fronte ao 71,5% de media na UE-27, 20 puntos porcentuais menos, diferenza que se vai incrementando a medida que aumenta a idade da poboación.

Dentro do Estado español, as diferenzas entre as comunidades tamén son moi importantes. O cadro seguinte permítenos acercarnos a esta realidade.

Porcentaxe de poboación de 16 e 17 anos matriculada en educación secundaria postobrigatoria:

Comunidade Autónoma	Porcentaxe
Andalucía	50,7
Aragón	64,6
Asturias	63,7
Balears	47,9
Canarias	51,0
Cantabria	63,2
Castela e León	52,1
Castela a Mancha	61,7
Catalunya	59,4
Valencia	53,7
Estremadura	52,0
Galiza	58,0
Madrid	62,4
Murcia	51,9
Navarra	69,3
Euscadi	70,0
A Rioxa	61,1
Estado español.	56,9

Fonte: INE 2004. Censo 2001.

Galiza, co 58% dos mozos e mozas destas idade matriculados, sitúase no medio da táboa do ranking por comunidades. Os factores que explican estas diferenzas son variados; desde maior facilidade para a incorporación ao mercado de traballo, onde o desenvolvemento das escolas de masas é máis recente, ou ben onde a transición dos e das estudantes cara a niveis postobrigatorios ten xa unha longa tradición.

Pero sen lugar a dúbidas, como apuntábamos anteriormente, un factor dos máis determinantes é a clase social. Apenas un dato: o 85,3% dos fillos e das fillas de

profesionais de grao superior de entre 16 e 17 anos están matriculados en educación secundaria postobrigatoria; dos fillos e fillas de traballadores/as manuais non cualificados/as só o 27,3%. Os datos merecen unha reflexión.

Porcentaxe de poboación de 16 e 17 anos matriculada en educación secundaria postobrigatoria segundo clase social 2001.

	Porcentaxe
Profesionais	85,3
Intermedia (non manual rutineira)	61,8
Pequenos propietarios	56,9
Manual cualificada	52,2
Manual non cualificada	27,5
Propietarios agrarios	77,4
Traballadores agrarios	36,4
Total	56,9

Fonte: OCDE . 2004

O grao de educación formal que se acade tamén inflúe na formación posterior. A participación da poboación en formación continua posterior é maior a medida que aumenta o nivel educativo da poboación.

Pasamos agora a analizar a situación laboral deste colectivo.

4.- EMPREGO, SITUACIÓN PROFESIONAL E CONDICIÓN DE TRABAJO.

Para a análise da situación laboral, utilizaremos basicamente os datos que nos facilita a Enquisa de Poboación Activa (en diante EPA), sendo o período de referencia os últimos 10 anos. Debemos aclarar que a EPA sofre a miúdo modificacións metodolóxicas; a última no primeiro trimestre do 2005, polo que as series non teñen por que ser, nalgúns casos, homoxéneas.

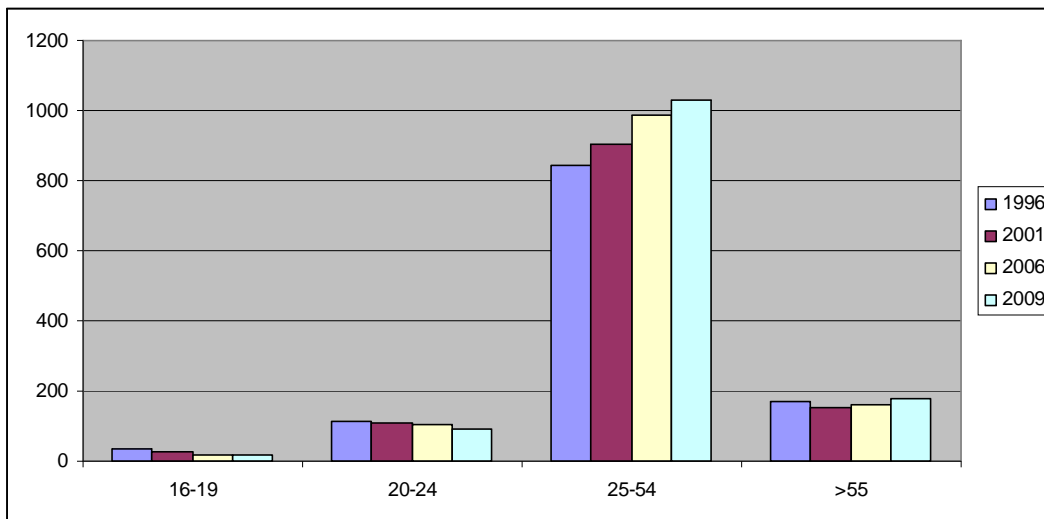
4.1.- Poboación activa.

Comezamos por analizar a poboación activa, é dicir, a poboación que, estando en idade de traballar, se ve traballando ou buscando emprego activamente.

Poboación activa por tramos de idade. Datos en miles.

	16-19	20-24	25-54	>55	Total
1996	33,6	114,8	841,6	171	1.161,00
2001	24,6	110,1	905,6	154,2	1.194,50
2006	19,5	102,7	986,9	162,7	1.271,80
2009	18,4	90,25	1031,2	177,45	1.317,35

Fonte: EPA. INE. Medias anuais.



Fonte: Elaboración propia a partir dos datos do IGE.

A poboación activa evolucionou de forma moi desigual entre os distintos grupos de idade. Globalmente aumentou un 13,5% desde o ano 1996, un incremento importante tendo en conta que se corresponde cun período de descenso da poboación total, pero entre a mocidade produciuse un descenso considerábel: entre os menores de 19 anos, hai un 45.2% menos de activo que 13 anos atrás; entre os de 20 e 24 anos a caída foi do 21,4%.

O incremento maior de activos e activas prodúcese no intervalo de idades comprendidas entre os 25 e 54 anos, debido, basicamente, á incorporación da muller ao mundo laboral.

O importante descenso do poboación activa xuvenil ten varios factores que o explican, entre os que destacaremos:

- ✓ a caída da natalidade, polo que hai menos persoas en idade de traballar que se incorporan ao mercado de traballo;
- ✓ a maior permanencia no sistema educativo, polo que se atrasa a incorporación ao mundo laboral;
- ✓ a emigración;
- ✓ Outros.

A pesar de que en termos absolutos baixou a poboación activa entre a mocidade, a taxa de actividade incrementouse, o cal se debe a un simple problema matemático: a taxa de actividade é a relación entre a poboación activa e a poboación en idade de traballar ou maior de 16 anos. Se a poboación activa descende menos que a de en idade de traballar, a taxa de actividade medra. Isto foi o que ocorreu.

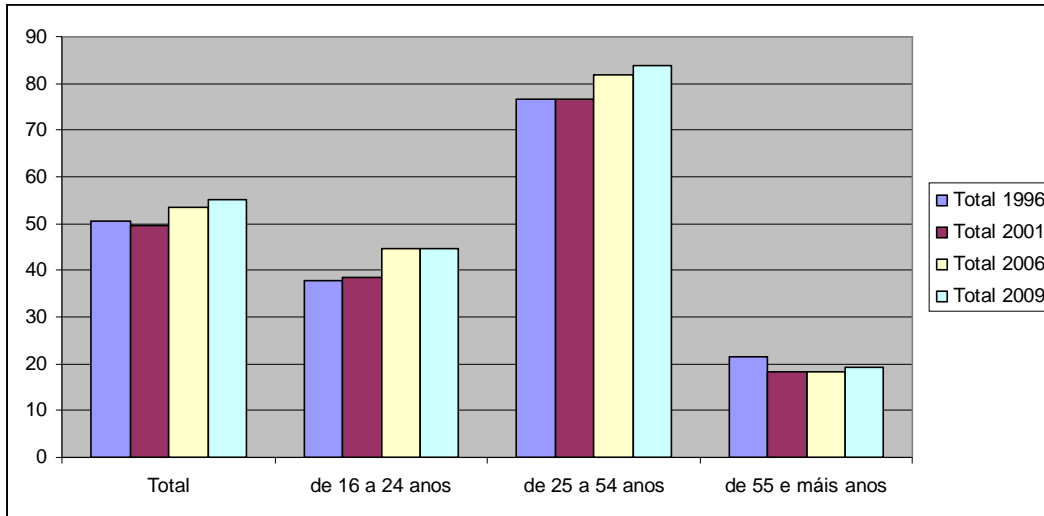
Taxas de actividade:

	Total				homes				mulleres			
	1996	2001	2006	2009	1996	2001	2006	2009	1996	2001	2006	2009
Total	50,7	49,7	53,6	55,2	62,3	60,4	62,2	62,5	40	40	45,8	48,5
de 16 a 24 anos	37,8	38,6	44,6	44,7	42,5	45,3	49,9	49,9	32,8	31,7	39	39,4
de 25 a 54 anos	76,6	76,5	81,9	83,9	91,1	88,7	89,6	89,9	62,2	64,4	74,2	78,1
de 55 e máis anos	21,6	18,3	18,2	19,3	28,2	24,2	24,6	24,7	16,5	13,8	13	15,1

Fonte: EPA. INE. Datos en medias anuais.

Entre a mocidade, aumentou considerabelmente a taxa de actividade, 6,9 puntos, mentres o incremento medio foi de 4,5 puntos.

Gráfico. Evolución das taxas de actividade.



Fonte: Elaboración propia a partir dos datos do IGE.

O que si queda patente a vista dos datos é a masiva incorporación da muller ao mercado de traballo remunerado. Globalmente, entre os homes a taxa de actividade mantívose (62,3 en 1996, 62,5% en 2009), aínda que entre a mocidade aumentou considerabelmente, 7,4 puntos, pero non compensou a caída nos outros grupos.

Entre as mulleres aumentou de media 8,5 puntos, (entre as máis novas 6,6). Ademais medrou en todos os grupos de idade salvo nos de máis de 55 anos.

A pesar de se manter unha importante diferenza entre a taxa de actividade masculina e feminina (14 puntos globalmente), entre a mocidade a diferenza é de 10,5 puntos, o que nos permite certo optimismo cara ao futuro e fainos pensar que a medio prazo as taxas de actividade poidan chegar a igualarse.

Esta evolución positiva na última década non foi suficiente para acurtar as distancias que nos separan do noso contorno máis inmediato. As diferenzas entre

as taxas de actividade en Galiza é na media estatal son aínda de tal magnitude que merecen un comentario.

Taxas de actividade menores de 24 anos. Galiza - Estado español.

Sexo/idade	Galiza		Estado español	
	16 - 19	20 - 24	16 - 19	20 - 24
Ambos os sexos	19,0	61,6	24,7	66,4
Homes	25,6	66,0	28,8	69,8
Mulleres	12,2	57,0	20,3	62,9

Fonte: EPA. INE. Medias anuais.

Entre a mocidade, a diferenza é de máis de 5 puntos; en ambos os casos maior no caso das mulleres, acadándose as maiores diferenzas entre as máis novas, entre as cales a taxa media de actividade no Estado español practicamente duplica a media galega.

Probabelmente as menores oportunidades laborais en Galiza (que se manifestan nas maiores taxas de paro con respecto á media do Estado) atrasan a saída ao mercado de traballo da mocidade, reducindo as taxas de actividade.

O contexto europeo, ao cal pertencemos, tamén nos debe de servir de referencia.

Taxas de actividade.

	2001			2005		
	Total	homes	Mulleres	Total	homes	Mulleres
UE 25						
De 15 a 24 anos	45,9	49,5	42,2	45,1	48,6	41,6
De 25 a 34 anos	83,2	92,1	74,3	83,8	91,8	75,7
Est. español						
De 15 a 24 anos	43	48,2	37,7	52,1	57,2	46,8
De 25 a 34 anos	81,3	91,3	70,9	84,9	92,2	77,2
Galiza						
De 15 a 24 anos	38,9	45,8	31,8	46,8	50,9	42,5

Fonte: EPA. INE e EUROSTAT.

A falta de datos coa mesma desagregación en Galiza que nos outros espazos cos que nos comparamos, limitan o alcance da análise, pero de todas as formas son indicativos.

Para Galiza non dispomos de información do grupo de entre 25 e 34 anos, que é moi importante, xa que coincide coa incorporación efectiva ao mercado de traballo, pero aínda así existe información interesante, do grupo dos máis novos que imos a destacar:

- ✓ A taxa de actividade media da mocidade da UE 25 (45,1) no ano 2005 é inferior en 7 puntos á media estatal e 1,7 á media galega.
- ✓ A maior taxa de actividade estímase para os homes do Estado español (57,2 de media no 2005), seguidos dos galegos co 52,3. De media na UE 25 este colectivo ten unha taxa de actividade do 48,6%.
- ✓ As diferenzas entre as taxas de actividade femininas son escasas entre Galiza e a UE 25 no ano 2005 e están en torno ao 42%; porén, de media no Estado español as mulleres presentan unha maiores taxas de actividade, preto do 47%.
- ✓ Con respecto á evolución no tempo, na media comunitaria as taxas de actividade baixan neste período analizado (2005/2001), en cambio tanto no Estado español como en Galiza aumentan, especialmente en Galiza e entre as mulleres onde medra máis de 10 puntos. De feito en 2001 eran inferiores ás comunitarias e catro anos despois supéranas.

4.2.- Poboación ocupada.

A participación laboral da mocidade, medida a través das taxas de actividade, que inclúe ocupados/as e parados/as, aumentou nos últimos anos, especialmente entre as mulleres, tal e como vimos de analizar. Cousa distinta é atopar un emprego, é dicir, canta desta poboación, que está disposta a traballar, ten un posto de traballo na actualidade.

Antes de introducírmonos na análise da poboación ocupada, imos comparar as taxas de actividade, emprego e paro de Galiza co noso contorno.

Taxas de actividade, emprego e paro. Menores de 25 anos¹. Ano 2009

	Galiza	Est. español	UE-25	Zona euro
Actividade	44,7	49,5	44,5	45,0
Emprego	30,9	30,7	37,6	38,0
Paro	30,7	37,6	17,9	16,0

Fonte: INE, Eurostat. EPA

A participación da mocidade na actividade produtiva é lixeiramente inferior en Galiza que no noso contorno. Malia que partimos dunha taxa de actividade semellante, os e as menores de 25 anos teñen maiores dificultades de atopar traballo en Galiza e noutras partes do Estado español que no resto de Europa. A taxa de emprego aquí non supera o 31%, mentres que na media comunitaria está preto do 40%. Consecuencia do anterior son as maiores taxas de paro da mocidade galega, do 30,7%, cando no noso contorno comunitario non acadan o 18%.

Centrándonos xa na poboación ocupada, das persoas que dispoñen dun emprego, é preciso estudar as características do emprego: salario, tipo de emprego (por conta propia ou allea), tipo de relación laboral (contrato fixo ou temporal), tipo de

¹ Para Galiza non temos datos da poboación entre 25 e 35 anos (que se corresponde cos anos de incorporación masiva ao emprego). Os datos da media do Estado non difiren apenas dos da media comunitaria. No ano 2005, a taxa de actividade está en torno ao 84% a e taxa de emprego da orde do 76%.

ocupación, rama de actividade... Non hai información estatística suficiente para abordar estes temas con suficiente amplitude, polo que trataremos de chegar á máxima desagregación posíbel que as estatísticas nos permitan.

Comezamos por coñecer o número de persoas con emprego en Galiza, así como a evolución máis recente.

Poboación ocupada por idades.

	Poboación ocupada		
	1997	2007	2009
Total	928,6	1.193,4	1.151,4
de 16 a 24 anos	90,6	99,9	75,2
de 25 a 54 anos	691,5	940,0	911,6
de 55 e máis anos	146,6	153,5	164,6

Fonte: INE. EPA. Datos en miles e medias anuais.

No decenio 1997-2007 produciuse un incremento importante da ocupación en Galiza, un 28,5%, acadando no ano 2007 os 1.193.400 ocupados/as. Este medre afectou especialmente ao colectivo de entre 25 e 54 anos (incrementouse nun 35,9%), pero entre a mocidade o emprego tamén tivo unha evolución positiva, e aumentou un 10,2%.

Pero logo da crise dos dous últimos anos, a ocupación entre a mocidade caeu de forma “alarmante”, desde o ano 2007 un 25%, sendo o colectivo en termos de perda de postos de traballo máis afectado; entre os demais, a ocupación descendeu en torno ao 3%. De feito, é a mocidade o único grupo con menor número de persoas ocupadas que antes de comezar ese último ciclo económico.

Pero tan importante como o número de ocupados é a taxa de ocupación, é dicir, cantas persoas en relación ás que teñen idade de traballar, teñen un emprego. Tamén é importante coñecer como evolucionou a ocupación por sexos así como entre a mocidade, que é o obxecto do presente estudo. A falla de datos das persoas ocupadas e con idades comprendidas entre os 25 e os 30 anos limita

profundamente a análise, xa que se corresponde coa idade de “madurez laboral” e é no grupo onde máis se detecta a incorporación da muller ao mercado laboral.

Taxas de ocupación por sexo:

	Taxa de ocupación			07/97	09/07
	1997	2007	2009		
Total					
Total	40,6	50,1	48,3	9,5	-1,8
Homes	52,6	59,7	55,1	7,1	-4,6
Mulleres	29,8	41,4	41,9	11,6	0,5
de 16 a 24 anos				0	0
Total	24,1	37,9	31	13,8	-6,9
Homes	30,2	46,3	34,3	16,1	-12
Mulleres	17,8	29,1	27,5	11,3	-1,6
de 25 a 54 anos				0	0
Total	63,1	77,2	74,3	14,1	-2,9
Homes	79,2	86	80,5	6,8	-5,5
Mulleres	47,1	68,5	68	21,4	-0,5
de 55 e máis anos				0	0
Total	18	17,1	18	-0,9	0,9
Homes	23,4	23,8	23,1	0,4	-0,7
Mulleres	13,9	11,8	13,9	-2,1	2,1

Fonte: EPA. INE. Datos en tanto por cen e medias anuais.

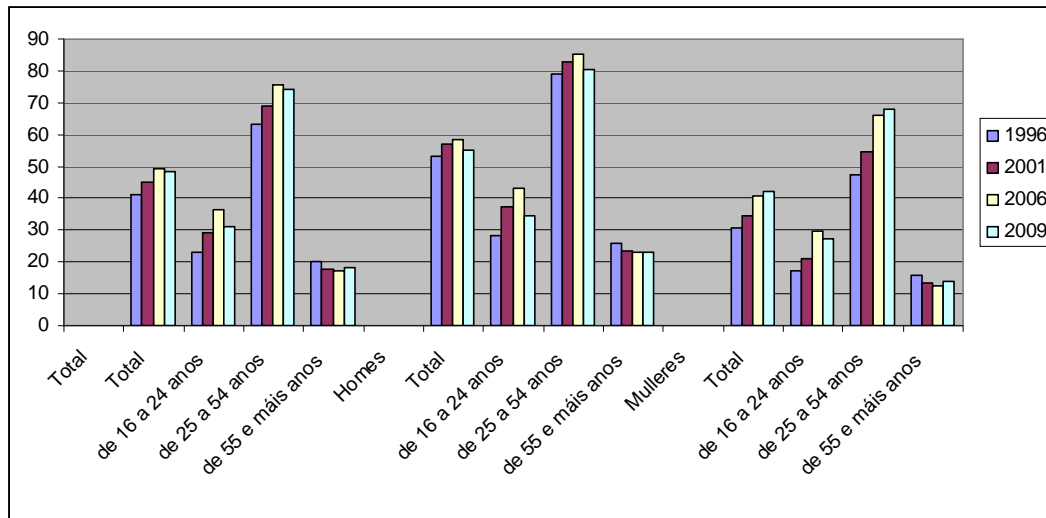
O cadro anterior reflicte claramente a evolución positiva que mantivo a ocupación en Galiza no decenio 1997/2007 (medrou 9,5 puntos a taxa de emprego); medrou en todos os grupos de idade, salvo nos que teñen máis de 55 anos e tanto entre homes como entre as mulleres, pero especialmente entre estas últimas.

Logo da crise, é a mocidade, e neste caso especialmente os homes, a máis afectada pola difícil situación económica que estamos sufrindo. En xeral, o descenso da ocupación, desde o ano 2007, afectou a todos os grupos de idades excepto ás persoas maiores de 55 anos, pero é entre a mocidade onde esta se ceba con especial virulencia. A saber, de media descendeu 1,8 puntos a taxa de ocupación, pero entre os e as menores de 24 anos o descenso foi de 6,9 puntos, 12 puntos entre os homes e 1,6 puntos entre as mulleres.

Tamén se viron afectados os traballadores de entre 25 a 54 anos, pero en menor medida; de media 2,9 puntos caeu a taxa de ocupación, sendo do 5,5 puntos no caso dos homes e de 0,5 no das mulleres.

O gráfico seguinte reflicte a evolución.

Evolución das taxas de emprego:



Malia esta evolución, as diferenzas entre as taxas de ocupación masculinas e femininas seguen sendo moi elevadas, aínda que nos de menor idade as diferenzas son menores. O maior número de anos que as mulleres están dedicando a formación así como as maiores dificultades destas para atopar un emprego, perfílanse como as principais causas deste diferencial.

No seguinte grupo de idade, entre os 25 e 54 anos, apréciase claramente a forte incorporación das mulleres ao traballo neste período; 21,4 puntos medrou a taxa de ocupación feminina neste decenio de boom económico; entre os homes destas mesmas idades o medre foi de 6,8 puntos.

4.2.1.- Ocupación por sectores.

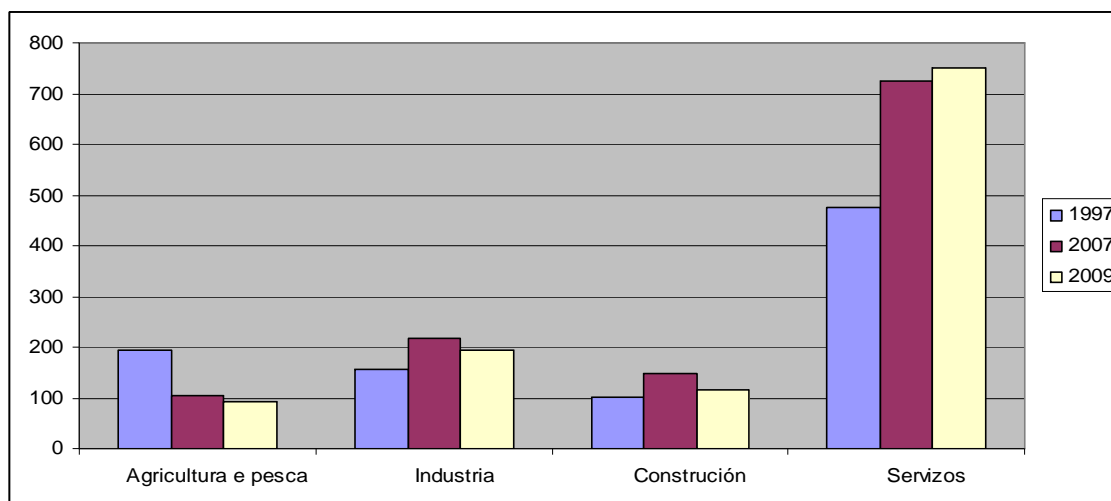
Nos últimos anos, a estrutura produtiva galega sufriu unha forte transformación. O sector primario, cunha grande importancia no noso pasado, foi perdendo peso paulatinamente a favor, especialmente, do sector servizos (aínda que nos últimos anos a construción tamén tivo unha especial relevancia); isto levou a que a mocidade practicamente desaparecese do sector primario, e o que é tan importante, do rural galego. O sector servizos e a construción, especialmente nas grandes cidades, absorberon parte desta poboación excedentaria do sector primario, pero outra moita tivo que emigrar fóra da nosa nación.

No cadro seguinte, amosamos a evolución sectorial das persoas ocupadas .
 Persoas ocupadas segundo sector económico.

	1997	2007	2009
Galiza			
Total	928,6	1.193,40	1.151,40
Agricultura e pesca	194,7	103,1	91,6
Industria	155,9	217,3	194,1
Construción	102,2	147,3	115,7
Servizos	475,9	725,7	750,1

Fonte: EPA. INE. Datos en miles e medias anuais.

Gráfico da evolución da ocupación sectorial.



Hai apenas 13 anos, o sector primario albergaba o 20,9% dos traballadores e das traballadoras galegas, o segundo en importancia; na actualidade non chega ao 8%

da poboación ocupada, colocándose no último lugar no escalafón sectorial. Pola contra o sector servizos pasou do 51,2% dos ocupados ao 65,5%.

A distribución sectorial por grupos de idade quedou como segue.

Poboación ocupada por sector económico e grupos de idade.²

	1996	2001	2006	2009	2009/ 2006
Total	940,9	1.031,00	1.164,20	1.151,40	-1,1
de 16 a 24 anos	88	99,4	100,2	75,2	-25,0
de 25 a 54 anos	690,8	782,9	910,8	911,6	0,1
de 55 e máis anos	162,1	148,7	153,2	164,6	7,4
Agricultura e pesca					
Total	230,6	156,3	110,9	91,6	-17,4
de 16 a 24 anos	15	6,2	4,8	3,4	-29,2
de 25 a 54 anos	130,8	103,1	72,5	63,4	-12,6
de 55 e máis anos	84,8	47	33,6	24,8	-26,2
Industria					
Total	147,3	199,3	213,9	194,1	-9,3
de 16 a 24 anos	15,8	28,6	19,1	12,2	-36,1
de 25 a 54 anos	116,4	148,6	173	159	-8,1
de 55 e máis anos	15	22	21,8	22,9	5,0
Construción					
Total	98,9	124,2	138,9	115,7	-16,7
de 16 a 24 anos	14,3	14,8	17,2	9,2	-46,5
de 25 a 54 anos	76	97,4	103,5	90,9	-12,2
de 55 e máis anos	8,6	12,1	18,2	15,6	-14,3
Servizos					
Total	464,2	551,2	700,5	750,1	7,1
de 16 a 24 anos	42,9	49,8	59,1	50,5	-14,6
de 25 a 54 anos	367,6	433,8	561,8	598,3	6,5
de 55 e máis anos	53,7	67,6	79,6	101,3	27,3

Fonte: EPA. INE. Datos en miles e medias anuais.

² Neste caso, non podemos comparar co ano 2007, último da fase alcista, ao nos dispoñermos dos mesmos intervalos de idade para estes datos.

Entre a mocidade, percíbese claramente o cambio estrutural que comentábase anteriormente. No ano 1996, o 17% das persoas galegas menores de 25 anos traballaban no sector primario e o 48% no servizos. Dez anos despois, o sector primario só ocupa o 4,7% dos galegos menores de 25 anos e os servizos o 59%.

No que atinxe aos outros dous sectores, produciuse un intercambio de activos; no ano 1996 traballaban na industria o 17,9% da mocidade galega e na construción o 15,9%; e á volta do decenio os persoas empregadas na industria baixaron en termos relativos ao 16%, e a construción pasou a ocupar o 17,1%.

Logo do inicio da crise, a mocidade é sen dúbida a máis prexudicada. Desde o ano 2006, descendeu a ocupación de media un 1,1%, pero soamente afectou á mocidade, entre os cales a ocupación baixou un 25%. De feito o número de empregados e empregadas caeu a valores inferiores ao inicio da fase alcista da economía; trátase polo tanto dunha década perdida para a mocidade.

A nivel sectorial, foi na construción onde, porcentualmente, máis mozos e mozas perderon o emprego, ao reducirse este un 46,5%. Séguelle a industria cun 36,1%. E mesmo no sector servizos, onde globalmente aumentaron os postos de traballo, entre os máis novos estímase que se reduciron un 14,6%.

4.2.2.- Ocupados por categorías profesionais.

Nos últimos anos, o proceso de salarización foi moi forte, tanto en Galiza no resto do Estado ou mesmo na Unión europea. Esta maioritaria e crecente presenza das persoas asalariadas entre a mocidade que vén observándose o longo dos últimos decenios, deriva fundamentalmente do retroceso da importancia das axudas familiares dentro do emprego destas idades, que entre os homes se daba fundamentalmente entre a mocidade e nas mulleres abrangía un abano máis amplo de idades. Este tipo de emprego estaba moi relacionada coa agricultura, de maneira que o retroceso se explica tamén a través da progresiva redución da poboación ocupada nesta actividade; circunstancia que tamén afectou ao emprego autónomo en idades máis avanzadas.

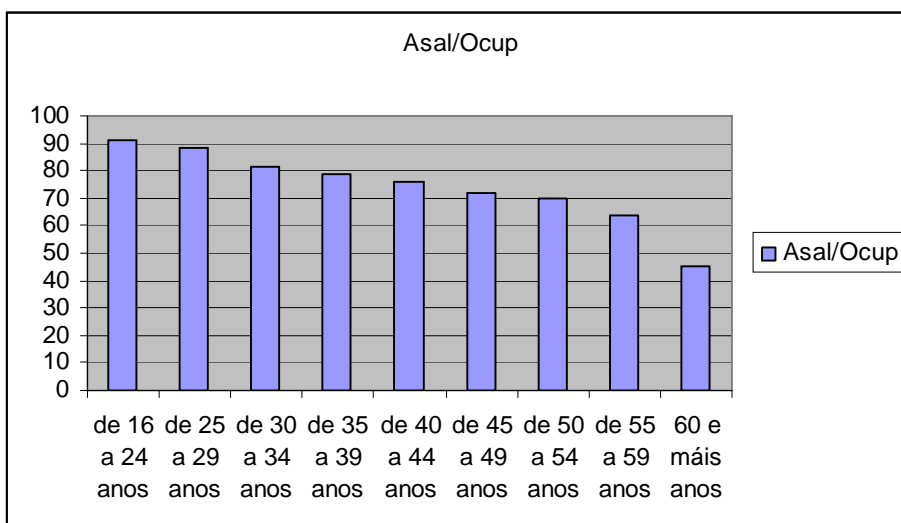
Para Galiza, non temos datos de anos anteriores das persoas ocupadas por categorías profesionais e grupos de idade. Nin sequera, para o ano 2006 temos a mesmas distribución por idades das distintas categorías, o que nos obriga a analizar os datos por separado para cada categoría.

Asalariados por grupos de idade, 2009:

	Asalariados/as	Ocupados/as	Asal.(ocup.)
Total	898,8	1.151,40	78,1
de 16 a 24 anos	69,1	75,2	91,9
de 25 a 29 anos	124,8	138,7	90,0
de 30 a 34 anos	149,9	178,7	83,9
de 35 a 39 anos	136,2	168,3	80,9
de 40 a 44 anos	125,3	158,5	79,1
de 45 a 49 anos	109,2	147,6	74,0
de 50 a 54 anos	86,2	119,8	72,0
de 55 a 59 anos	63,2	95,7	66,0
60 e máis anos	34,8	68,9	50,5

Fonte: EPA. INE. Datos en miles e medias anuais.

Os resultados son rotundos: a menor idade, maior proporción de traballadoras e traballadores asalariados.



De media no ano 2009, o 78,1% das persoas ocupadas en Galiza traballan como asalariadas, proporción que se alcanza en torno aos 40 anos. Antes desa idade, a proporción de persoas asalariadas é maior, sendo do 92% entre a mocidade.

Entre os menores de 35 anos, a proporción de persoas asalariadas está por riba do 80%.

Cunha proporción tal alta de persoas asalariadas entre a mocidade, queda patente a baixa proporción de mozos e mozas que abordan a súa traxectoria profesional como emprendedores/as. Os datos son os seguintes.

Empresarios/as por grupos de idade. 2009

	Empresarios/as sen asalariados/as	Empresarios/as con asalariados/as	Ocupados/as	ESA/Ocup ³	ECA/Ocup
Total	153,5	84,6	1151,4	13,3	7,3
de 16 a 34 anos	30,1	14,5	392,6	7,7	3,7
de 35 a 39 anos	17,4	13,2	168,3	10,3	7,8
de 40 a 44 anos	20,2	11,5	158,5	12,7	7,3
de 45 a 49 anos	21,7	14,7	147,6	14,7	10,0
de 50 a 54 anos	20,9	11,5	119,8	17,4	9,6
de 55 e máis anos	43,1	19,2	164,6	26,2	11,7

Fonte: EPA. INE. Datos en miles e medias anuais.

³ ESA: empresarios sen asalariados.
ECA: empresarios con asalariados.

A proporción de empresarios/as é baixa; en conxunto apenas un 21% dos/as ocupados/as son empresarios/as, dos cales a maioría son sen empregados/as, é dicir, autónomos/as, o 13,3%. Con asalariados/as ao seu cargo apenas hai un 7,3% dos/as ocupados/as en Galiza.

No caso da mocidade, só o 3,7% dos e das menores de 34 anos son empresarios/as con algún/ha asalariado/a ao seu cargo; e sen asalariados/a, un 7,7%.

As axudas familiares -que en Galiza cando o sector primario era forte chegaron a ocupar unha parte importante da poboación, especialmente da poboación feminina- hoxe son residuais, tal e como se evidencia no cadro seguinte.

Axudas familiares por grupos de idade. 2009.

	Axuda familiar	Ocupados/as	AF/ocup.
Total	13,4	1151,4	1,2
De 16 a 29 anos	3,3	213,9	1,5
De 30 e máis anos	10	937,5	1,1

Fonte: EPA. INE. Datos en miles e medias anuais.

Apenas un 1,2% da poboación traballadora galega o fai como axuda familiar; no caso da mocidade, a proporción é lixeiramente superior, 1,5%. As maiores dificultades que a mocidade galega ten á hora de atopar un emprego, lévaa a actuar por esta vía nunha proporción maior que ao resto da poboación.

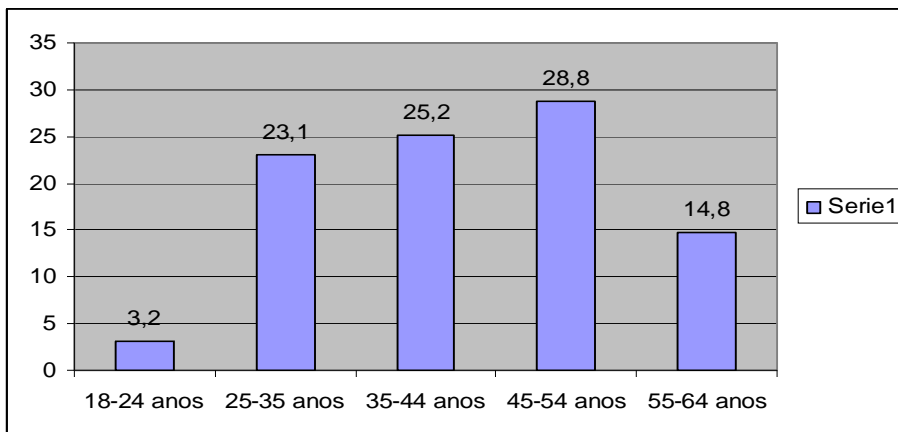
Se comparamos os resultados de Galiza cos da media española e a media comunitaria apenas hai diferenzas entre uns e outros, aínda que a porcentaxe de asalariados e asalariadas é lixeiramente superior que en Galiza. De todas as formas, nun contexto de desemprego importante entre a mocidade, e cun nivel de formación moito máis elevado que xeracións precedentes, chama a atención a escasa presenza de iniciativas empresariais entre eles.

Para medir a participación da mocidade nas actividades emprendedoras, utilizamos os datos do informe GEM⁴, que por primeira vez se elabora para Galiza no ano 2005, aínda que a nivel estatal se leva anos elaborando. Da comparación con informes anteriores, a nivel estatal, podemos afirmar que en xeral a proporción de mozos en todas as actividades emprendedoras comeza a ser máis destacada que anteriormente e máis equilibrada coa proporción de adultos.

O índice de emprendedores e emprendedoras que desenvolve o informe GEM para Galiza, no ano 2005, sitúa por riba do 40 anos a idade media da persoa emprendedora e que a mocidade aínda non entende esta saída profesional como a máis atractiva unha vez rematados os estudos.

Distribución por idade dos/as emprendedores/as

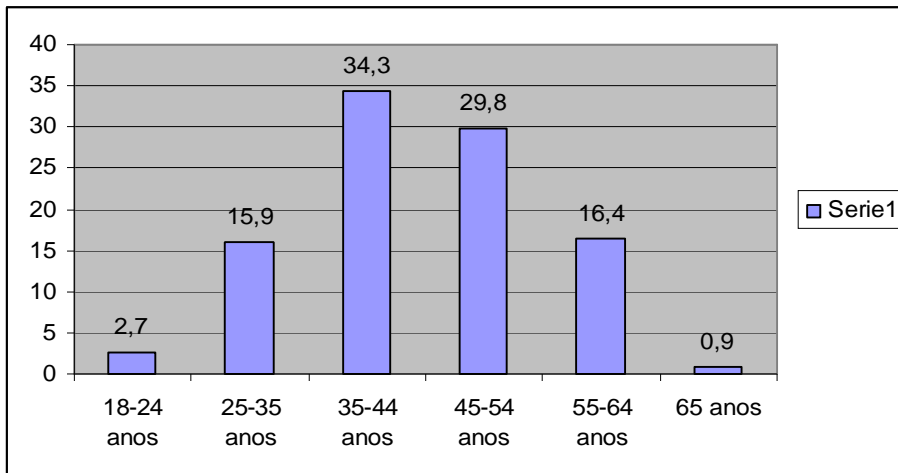
Emprendedores/as potenciais:



Fonte: Informe GEM. 2005

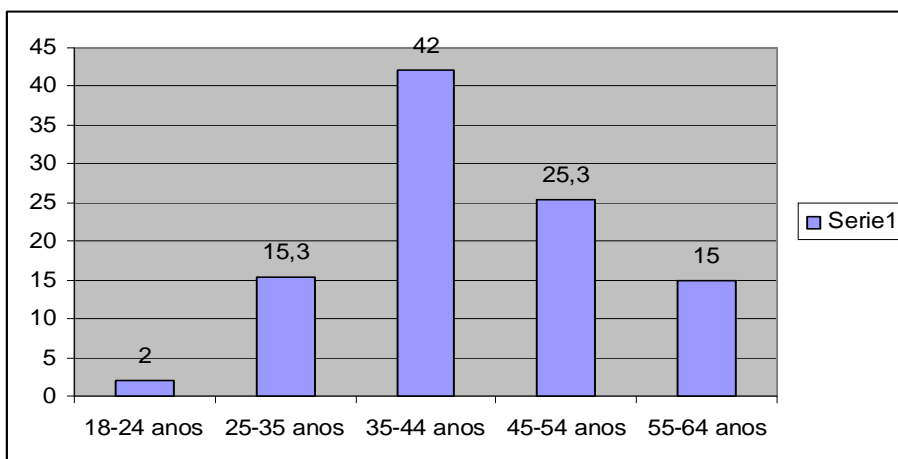
Emprendedores/as nacentes:

⁴ GEM (Global Entrepreneurship Monitor), iniciativa investigadora internacional sobre o estudo do contorno de creación de empresas.



Fonte: Informe GEM. 2005

Emprendedores/as que pecharon:



Fonte: Informe GEM. 2005

Dende o punto de vista da participación da mocidade galega en actividades emprendedoras, esta non contempla con moita frecuencia esa alternativa como medio de inserción no sistema produtivo, e quen o aborda conta xa cunha traxectoria laboral relativamente ampla.

Ademais tamén é indicativo de que a madurez é un factor influínte á hora de pór en marcha un proxecto empresarial.

Entre as persoas emprendedoras potenciais, as menores de 35 anos supúñan o 26,3% do total; pero cando xa falamos de emprendedores ou emprendedoras nacentes, a porcentaxe baixa ata un 18%.

Ao seren as persoas que menos emprenden, loxicamente son as que menos pechan; soamente o 15% das que pecharon no ano 2005 tiñan menos de 35 anos.

4.2.3.- A temporalidade no emprego xuvenil.

Son as e os asalariados os máis numerosos e numerosas dentro da mocidade traballadora galega (máis do 80%). Tentar achegarnos ás condicións laborais deste colectivo, é o propósito deste apartado.

Comezaremos en primeiro lugar analizando o tipo de contrato maioritario dentro de cada grupo de idade, ou o que é o mesmo, o peso dos contratos temporais sobre o total da contratación, o que se coñece como taxa de temporalidade.

Taxas de temporalidade por grupos de idade.

	1997	2007	2009
De 16 a 24 anos	74,6	69,2	63,0
de 25 a 29 anos	51,9	48,3	42,6
de 30 a 34 anos	38,2	32,4	32,8
de 35 a 39 anos	24,8	25,6	23,2
de 40 a 44 anos	20,3	21,5	19,2
de 45 a 49 anos	20,8	19,1	17,3
de 50 a 54 anos	13,9	15,4	12,5
de 55 e máis anos	11,6	15,8	9,5
Total	34,1	31,4	26,7

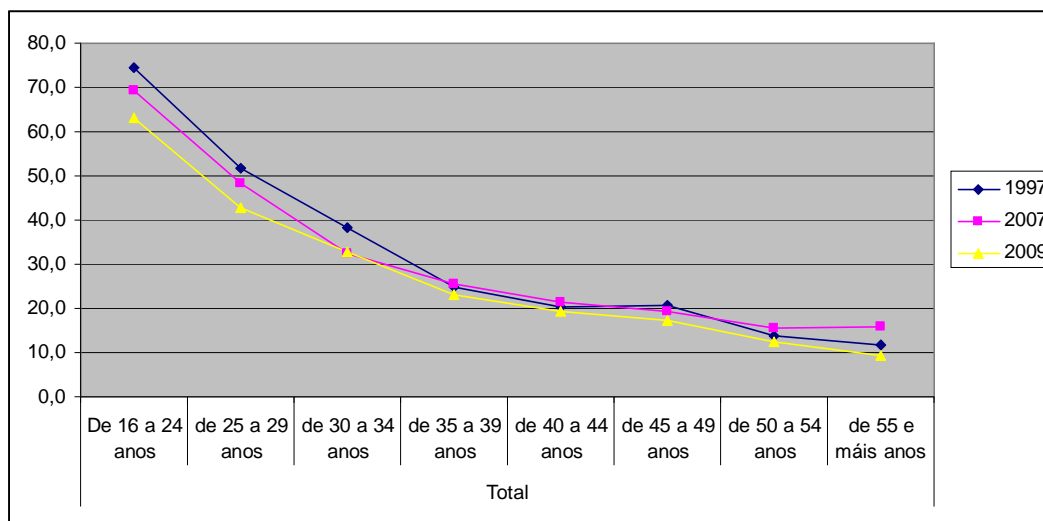
Fonte: INE. Enquisa de Poboación Activa.

A alta temporalidade que presenta o emprego en Galiza acentúase de maneira alarmante no caso da mocidade, resultando ser, sen lugar a dúbidas, a situación máis frecuente entre os asalariados e as asalariadas.

Se de media no último ano con datos de 2009 a temporalidade foi do 26,7%, entre os e as menores de 24 anos acadou o 63%, 42,6% para os e as que teñen entre 25 e 29 anos.

Hai unha relación claramente inversa entre idade e temporalidade. A medida que aumenta a idade da persoa traballadora descende a taxa de temporalidade. No gráfico seguinte apréciase claramente esta aseveración.

Taxa de temporalidade por idade.



Durante todo o período analizado, a conclusión é clara: a medida que aumentan os anos dos asalariados e das asalariadas descende a taxa de temporalidade. En 2009, a taxa de temporalidade dos e das menores de 24 anos foi do 63%, dos e das que teñen entre 25 e 29 anos do 42,6% e de 30 a 34 do 32,8%. A partir deste idade, as taxas xa son inferiores aos da media dos traballadores e das traballadoras galegas, acadándose as taxas máis baixas a partir dos 55 anos, neste caso son inferiores ao 10%.

No período analizado, mantense a mesma tendencia. O descenso que se produciu nas taxas de temporalidade afectou practicamente na mesma proporción aos distintos grupos de idade.

Un déficit no nivel de estudos non parece ser a causa deste problema, xa que, como vimos anteriormente, é precisamente a mocidade a que ten maiores niveis de formación, polo que o problema parece estar máis ben relacionado coa “antigüidade” no mercado de traballo, ao afectar en maior medida ás mulleres e aos máis novos, aos últimos en incorporarse.

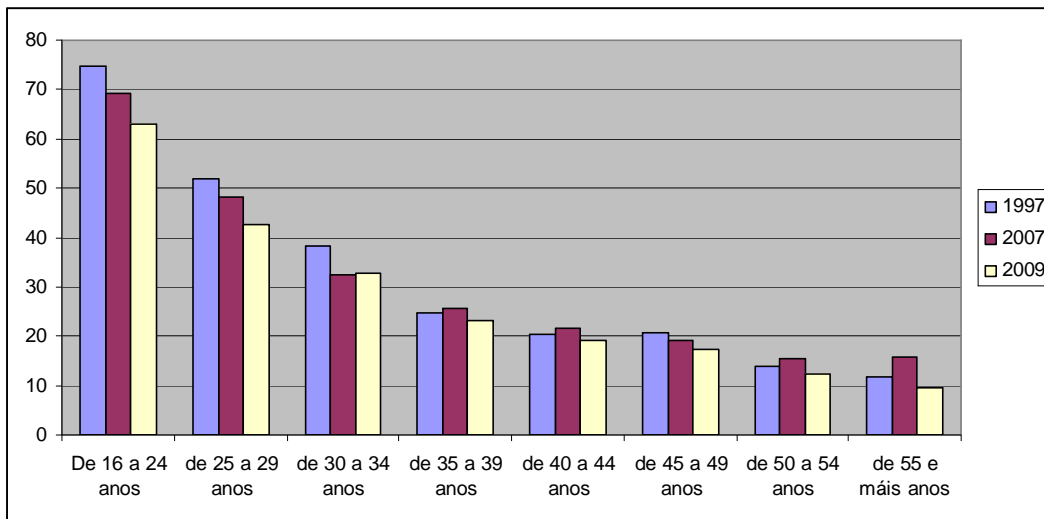
Nas últimas décadas producíronse importantes cambios estruturais, tanto no modelo de organización da produción, como no modelo de relacións laborais asociado a el. Pasouse do modelo de produción fordiano, baseado en grandes empresas que acollían a maior parte do proceso produtivo e cunhas relacións laborais estábeis, a un modelo descentralizado, onde se externalizan a meirande parte dos procesos produtivos sendo a empresa matriz cada vez máis pequena, e as relacións laborais flexíbeis.

Os cambios legislativos, que se produciron ao mesmo tempo que os organizativos, flexibilizaron as relacións laborais e permitiron crear as condicións onde este novo modelo se puidese desenvolver; consecuencia do mesmo foi a xeneralización da precariedade laboral, cuxo máximo expoñente é a temporalidade.

As persoas que se viron máis prexudicados por eses cambios foron os últimos en incorporarse ao emprego, polo que a mocidade e as mulleres son as máis afectadas pola precariedade e concretamente pola temporalidade.

O problema acadou tal magnitude que no ano 1997 se aprobou unha reforma laboral (a partir desta data viñeron máis, a última en 2010), que tiña como principal obxectivo aumentar a estabilidade no emprego, naquel momento situado no 33% da poboación asalariada a nivel do Estado, e que consistiu basicamente en subvencionar a contratación do emprego estábel en determinados colectivos, entre os que destacaban a mocidade e a muller. O resultado non foi o previsto; a taxa de temporalidade incrementouse, non so nestes colectivos senón en xeral, ata que desde o ano 2007, a raíz da forte crise económica que estamos padecendo, cando o empresariado opta por non renovar os contratos aos traballadores e ás traballadoras temporais, a temporalidade comeza a reducirse.

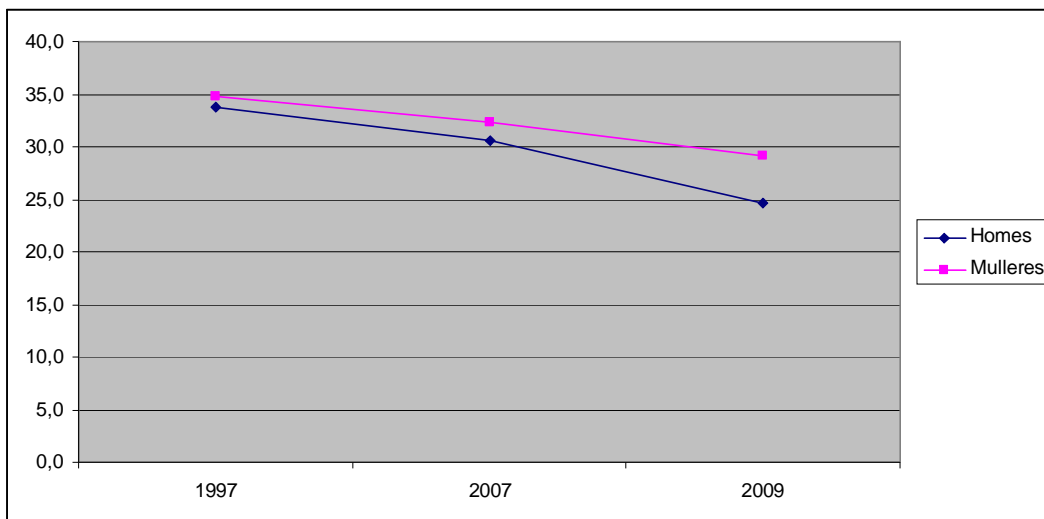
Evolución da taxa de temporalidade por idades:



Percíbese claramente o incremento progresivo da temporalidade no tempo, afectando a todos os grupos de idade. En xeral, 8 puntos desde o ano 1990, acadando de media no 2006 ao 34,9% dos asalariados e das asalariadas galegas; no ano 2009, logo da crise descende ao 26,7%.

A temporalidade na muller merece unha mención especial, xa que as diferenzas cos homes son importantes e mantéñense no tempo. Imos reflectir graficamente os datos do cadro anterior.

Evolución da temporalidade por sexo.



A fenda da desigualdade por sexos ampliouse no período: en 1997 a temporalidade feminina superaba de media nun punto a masculina; na actualidade son 4,6 puntos os que as diferencian.

Taxa de temporalidade segundo sexo e idade.

	1997	2007	2009
Homes			
De 16 a 24 anos	76,3	69,3	61,0
de 25 a 29 anos	52,1	46,9	43,9
de 30 a 34 anos	40,4	33,0	29,6
de 35 a 39 anos	23,4	25,1	18,7
de 40 a 44 anos	20,2	16,7	15,6
de 45 a 49 anos	22,0	19,0	15,8
de 50 a 54 anos	15,1	15,6	12,0
de 55 e máis anos	11,0	16,7	10,1
Total	33,8	30,6	24,6
Mulleres			
De 16 a 24 anos	71,9	68,9	65,4
de 25 a 29 anos	51,5	49,8	41,3
de 30 a 34 anos	34,4	31,7	36,3
de 35 a 39 anos	27,5	26,3	28,2
de 40 a 44 anos	20,4	27,5	23,2
de 45 a 49 anos	18,1	19,3	19,0
de 50 a 54 anos	10,7	15,3	13,2
de 55 e máis anos	13,2	14,2	8,6
Total	34,8	32,4	29,2

Fonte: INE. Enquisa de Poboación Activa.

Como dixemos anteriormente, os maiores efectos da crise sobre o emprego masculino teñen o reflexo na taxa de temporalidade. Destruíuse máis emprego masculino que feminino e foi sobre todo temporal, de aí esta evolución.

Por idades, tamén queda claro que a mocidade foi a máis afectada. Sexan homes ou mulleres a temporalidade ligada á perda de postos de traballo, descendeu. A partir dos 30 anos a temporalidade entre as mulleres medra en practicamente todos os grupos de idade, mentres que entre os homes descende.

Para Galiza non temos series para atrás, pero si a nivel estatal, onde podemos constatar un aumento en torno aos 15 puntos, desde principios dos 90, da temporalidade dos e das menores de 30 anos no sector público. No ano 2009 a situación en Galiza é preocupante.

Neste caso a EPA soamente distingue entre menores e maiores de 35 anos, segundo presten os seus servizos no sector público ou no privado; os datos de temporalidade no sector público entre os máis novos son demoledores.

Asalariados/as segundo tipo de contrato e sector. 2006

	Total		Contrato indefinido		Contrato temporal		Taxa de temporalidade	
	2007	2009	2007	2009	2007	2009	2007	2009
Asalariados/as								
Total	922	898,8	632,9	658,5	289,1	240,3	31,4	26,7
de 16 a 34 anos	387	343,8	205,3	198	181,7	145,8	47,0	42,4
de 35 e máis anos	535	554,9	427,7	460,4	107,4	94,5	20,1	17,0
Asalariado/a sector público								
Total	191,3	191,4	143,6	139,2	47,7	52,2	24,9	27,3
de 16 a 34 anos	46,5	42,5	20,6	18,7	26	23,9	55,9	56,2
de 35 e máis anos	144,7	148,9	123	120,5	21,7	28,4	15,0	19,1
Asalariado/a sector privado								
Total	730,8	707,4	489,3	519,3	241,4	188,1	33,0	26,6
de 16 a 34 anos	340,5	301,3	184,7	179,3	155,8	121,9	45,8	40,5
de 35 e máis anos	390,3	406,1	304,7	339,9	85,7	66,1	22,0	16,3

Fonte: EPA. INE. Datos en miles e medias anuais.

No ano 2007, aínda a taxa media de temporalidade no sector privado superaba a do sector público (non así entre a mocidade), pero logo deste dous últimos anos, é maior, porcentualmente, o número de persoas asalariadas con contrato temporal entre os e as empregadas do sector público que entre os do privado.

É certo que a redución da temporalidade nestes dous anos se debe á destrución de emprego. As empresas, ante as incertezas da economía, optaron masivamente por non renovar contratos temporais, polo que a taxa de temporalidade se reduciu

significativamente no sector privado, e no sector público non se destruíu emprego globalmente, aínda que si se reduciron os asalariados/as con contrato indefinido e se incrementaron os de contrato temporal, e polo tanto a taxa de temporalidade medrou.

Esta redución da taxa temporalidade tamén afectou á mocidade. Pasouse dun 47,2% no ano 2007 a un 42,4 no 2009, grazas ás reducións que se estiman do sector privado (dun 45,8 a un 40,5), xa que no público medrou dun 55,9 a un 56,2. Así as cousas, entre os máis novos, a taxa de temporalidade no sector público supera en máis de 16 puntos o do privado.

Débese destacar a gravidade deste tema, xa que un dos principais “valedores” da calidade do emprego é o que máis está contribuíndo á súa deterioración.

Ao igual que fixemos con outras variábeis, compararnos co noso contorno permítenos unha visión máis clara da realidade. As taxas de temporalidade que presenta o mercado de traballo en Galiza veñen sendo moito máis elevadas que as da Unión europea nos mesmo grupos de idade. Os datos que nos facilita Eurostat son do ano 2004.

Como non temos, para Galiza, a mesma desagregación que para o UE, comparamos estes datos cos da media estatal, xa que as diferenzas entre esta e Galiza, no caso da temporalidade, non son significativas.

Taxa de temporalidade no Estado español e na Unión europea, menores e maiores de 25 anos.

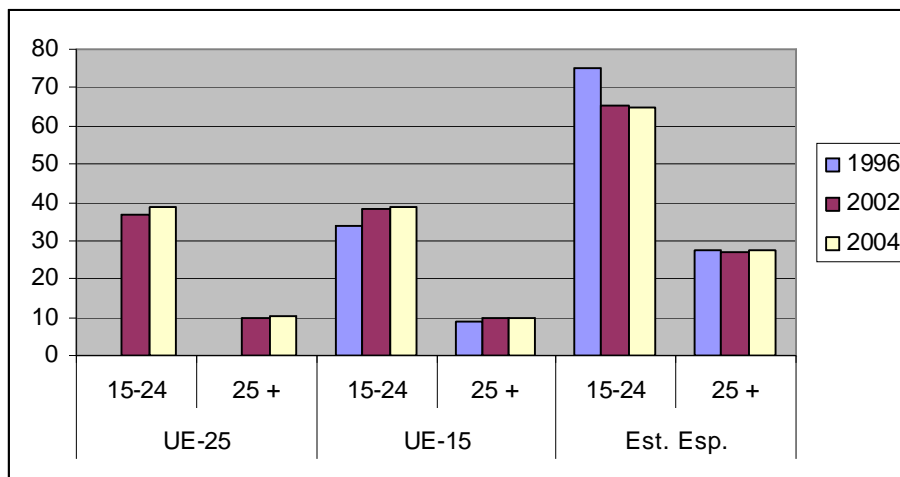
		1996	2002	2004
UE-25	15-24		37,0	38,7
	25 +		9,6	10,2
UE-15	15-24	34,1	38,2	39,0
	25 +	8,6	9,6	9,9
Est.	15-24	75,2	65,1	64,8

Esp.	25 +	27,5	27,1	27,7
------	------	------	------	------

Fonte: INE e EUROSTAT.

As taxas de temporalidade na media europea son moito máis baixas que na media estatal nos mesmos grupos de idade, circunstancia que afecta a toda a poboación laboral, non so aos máis novos.

Gráfico de evolución das taxas de temporalidade. UE- Estado español.



No 2004, os datos de Eurostat daban, para o conxunto da UE-25, unha proporción de temporais entre os asalariados e asalariadas de 15 a 24 anos do 38,7% e para a media estatal do 64,8%, é dicir, 1,7 veces máis. Entre os asalariados e asalariadas de máis de 25 anos a temporalidade tamén é moito máis alta na media española que na comunitaria, 27,7 e 10,7 respectivamente, o que supón que a taxa española é 2,7 veces máis alta que a comunitaria .

Tamén se desprende dos datos anteriores que a temporalidade na media comunitaria afecta máis especificamente á mocidade, mentres que no Estado español e en Galiza se estende a todos os grupos de idade. En calquera caso, a proporción de temporais entre a mocidade aquí é de tal magnitude que non fai significativo as comparacións; aquí a situación máis frecuente entre a mocidade asalariada é a de temporal, na Unión Europea non.

4.2.4.- Os contratos entre a mocidade.

Estreitamente relacionado coa alta frecuencia da temporalidade entre as e os máis novos asalariados en Galiza, está o abundante número de contratos temporais polo que se ven afectados e afectadas e a escasa duración dos mesmos. Isto provoca que unha mesma persoa moza celebre en moitos casos varios contratos de traballo sucesivos coa mesma ou outra empresa, na mesma ou distinta actividade profesional, combinando períodos de traballo con períodos de desemprego, o que non facilita a plena inserción profesional e desemboca no que se coñece como rotación no emprego.

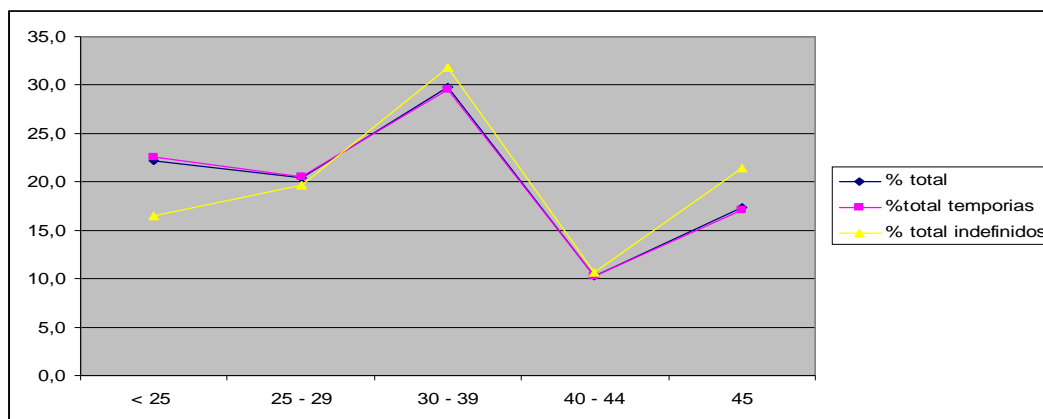
No ano 2009, os contratos de traballo novos celebrados con persoas mozas menores de 30 anos supuxeron o 42,6% do total dos contratos rexistrados en Galiza.

Contratos segundo modalidade de contratación por idade.

	< 25	25 - 29	30 - 39	40 - 44	45	Total
Duración temporal	138.706	126.240	182.417	63.041	105.685	616.089
Por obra ou servizo determinado	51.441	49.116	73.590	25.582	43.564	243.293
Event. por circunstancias da prod.	65.968	56.139	75.505	23.856	35.657	257.125
Interinidade	13.112	16.387	25.057	10.230	16.036	80.822
Temporal para minusválidos/as	77	100	288	134	247	846
Substit. por xubilación aos 64 anos	14	8	35	12	21	90
Prácticas	2.012	1.138	257	11	9	3.427
Formación lei 63/97	4.684	317	597	286	766	6.650
De relevo	261	428	590	171	204	1.654
Xubilación parcial	0	0	0	0	1.890	1.890
Outros	1.137	2.607	6.498	2.759	7.291	20.292
Duración indefinida	6.174	7.361	11.934	3.992	8.007	37.468
Indefinidos ordinarios	2.857	4.085	10.786	3.680	4.435	25.843
Indefinidos fomento do emprego	3.285	3.205	992	224	3.342	11.048
Minusválidos/as	32	71	156	88	230	577
	0					
Total contratos iniciais	144.880	133.601	194.351	67.033	113.692	653.557

% total	22,16792	20,44213	29,73742	10,25664	17,39588	100
%temporais/total	95,7	94,5	93,9	94,0	93,0	94,3
%indefinidos/total	4,3	5,5	6,1	6,0	7,0	5,7

Fonte: Elaboración propia a partir dos datos do INEM. 2009



En todos os grupos de idades, o peso dos temporais sobre o total da contratación é de tal magnitude que, no gráfico, as dúas liñas parece que están superpostas e que o único que varía en función da idade son os indefinidos.

No grupo dos máis novos e novas (menos de 30 anos), malia soportar o maior número de contratos de todos os grupos, no que atinxe aos indefinidos están claramente por debaixo; no único grupo onde ocorre, o que reflicte ben ás claras que é o grupo que soporta unha maior temporalidade.

Na outra cara da moeda están os e as de entre 30 e 39 anos e os e as maiores de 45, cunha porcentaxe de indefinidos sobre o total que é claramente superior á porcentaxe de contratos total que soportan.

Aínda que a porcentaxe de indefinidos é moi baixa en todos os grupos de idade, hai unha progresión ascendente entre a idade dos traballadores e traballadoras e a porcentaxe de contratos indefinidos asinados. Ata os 30 anos a porcentaxe de indefinidos está por debaixo da media (4,9%), e as persoas maiores de 45 anos son os que asinan unha maior proporción de contratos fixos, 7%, mais en ningún grupo de idade se alcanza o 8%.

Se analizamos o volume total de contratos, independentemente da súa modalidade, a maioría están rexistrados a nome da mocidade, concretamente, o 42,6% foron asinados por menores de 30 anos, cando estes son o 26% do total de asalariados e asalariadas en Galiza. Se desagregamos máis polo miúdo:

- ✓ Os e as menores de 25 anos (o 7,6% dos e das asalariadas en Galiza) acumularon o 22,1% do total de contratos novos, dos cales o 95,7% temporais.
- ✓ Os e as de idades comprendidas entre os 25 e 29 anos (13,8% dos e das asalariadas galegas) celebraron o 20% total de contratos, dos cales o 94,5% temporais.
- ✓ Os e as maiores de 45 anos (32,6% dos asalariados) asinaron o 17% dos contratos.

A razón desta diferenza é clara. Son os e as máis novas os que acumulan maior número de contratos temporais, e en xeral de escasa duración; o 70,9% dos contratos de duración determinada non pasaron dos 3 meses. Isto explica que este grupo teña a taxa de temporalidade tan elevada, do 63% no ano 2009.

4.3.- Poboación parada.

En Galiza, o paro sempre foi un dos principais problemas sociais. En calquera enquisa que se faga sobre as principais preocupacións da sociedade, o paro sempre aparece en primeiro lugar, principalmente entre as mulleres e a mocidade, as persoas máis afectadas por esta lacra social.

Este non é un problema exclusivo de Galiza. De feito no informe da OIT que mencionábamos ao comezo deste documento afírmase: “as tendencias máis recentes revelan a necesidade premente de crear lugares de traballo que dean emprego ás persoas de todas as idades. En 2005, a mocidade representaba o 44% do total de persoas desempregadas, pero apenas o 15% da poboación activa de 15

anos ou máis, o cal significa que tiñan 3 veces máis probabilidades de quedar sen emprego que as persoas adultas.”

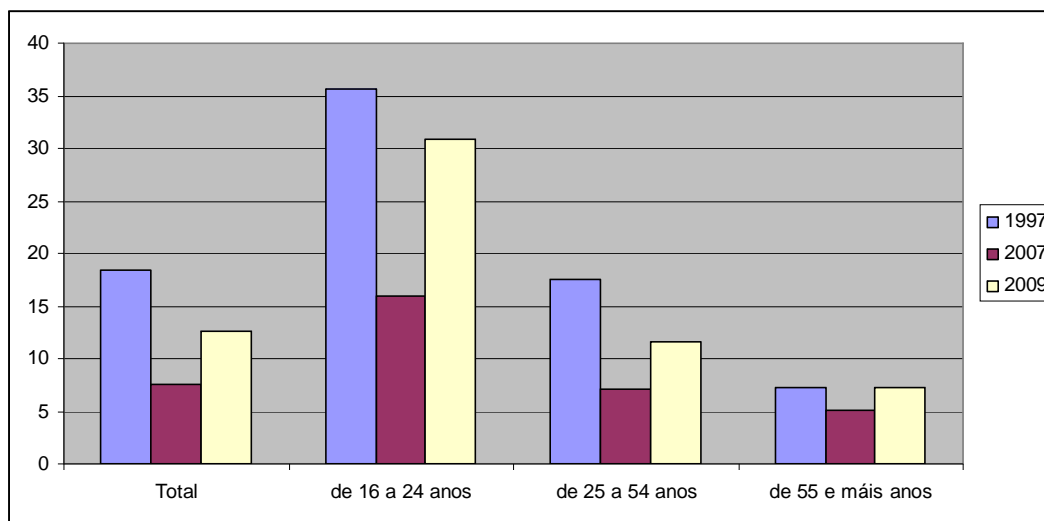
A necesidade de crear postos de traballo especialmente entre a mocidade en Galiza é urxente. Nos cadros e gráficos seguintes tentaremos visualizar a evolución das taxas de paro por grupos de idade e sexo. Comezaremos polos datos que nos facilita a EPA, para logo analizar os do Servizo Público de Emprego (SEPE), xa que as fortes diferenzas entrambas as fontes merecen ser tidas en conta.

Comezamos pola evolución da taxa media do paro, por idades, para logo distinguir entre homes e mulleres.

Taxas de paro por grupos de idade.

	1997	2007	2009
Total	18,4	7,6	12,6
de 16 a 24 anos	35,7	15,9	30,8
de 25 a 54 anos	17,6	7,1	11,6
de 55 e máis anos	7,3	5,1	7,3

Fonte: EPA. INE.



Durante o período alcista do último ciclo económico (1997-2007), a taxa de paro reduciuse fortemente en Galiza (ao que contribuíu tanto a creación de emprego como os cambios metodolóxicos introducidos no ano 2001). Globalmente o

descenso foi de máis de 10 puntos, e no caso da mocidade a redución foi de 19,8 puntos.

Malia esta positiva tendencia, a taxa de paro dos e das de idade comprendida entre os 16 e 24 anos duplicaba a taxa media, 15,9% e 7,6% respectivamente. De feito a poboación activa menor de 25 anos representaba en Galiza no ano 2007 o 9,2% do total; en cambio, a poboación parada representa o 19,2% do total de parados e paradas.

Dous anos despois, en 2009, xa en plena crise económica, é a mocidade novamente a máis afectada. As taxas de paro deste colectivo volven estar por riba do 30%. En apenas dous anos volvemos acadar practicamente os mesmos valores que tiñamos con anterioridade á fase expansiva. Foi, por dicilo dalgunha maneira, unha “ilusión laboral” para este grupo este período tan vizoso economicamente falando. Moita persoas quedaron sen emprego e moi endebedadas.

Tamén o medre do desemprego afectou ao resto da poboación, pero en menor medida que a mocidade.

No caso do desemprego, as diferenzas por sexos merecen unha mención especial.

Taxa de paro masculina por grupos de idade.

	1997	2007	2009
Total	14,2	5,7	11,8
de 16 a 24 anos	30	12,9	31,3
de 25 a 54 anos	12,5	5	10,4
de 55 e máis anos	9,3	4,4	7

Fonte: EPA. INE.

Taxas de paro femininas por grupos de idade.

	1997	2007	2009
Total	24,3	10	13,6
de 16 a 24 anos	43,8	20,5	30,1
de 25 a 54 anos	24,8	9,5	12,9

de 55 e máis anos	4,7	6	7,6
-------------------	-----	---	-----

Fonte: EPA. INE.

No que atinxe á diferenza segundo sexo, a crise tivo un efecto “reparador”. Partíamos dunha taxa de paro feminina 10 puntos superior á masculina, no caso da mocidade de 14 puntos. O maior descenso das taxas de paro femininas na fase expansiva, así como o menor descenso no período de crise, fixo que as diferenzas se reducisen a 1,8 puntos, sendo no caso dos máis novos 1,3 puntos inferior a feminina que a masculina.

Porén, temos que salientar novamente que onde máis medrou o desemprego foi entre a mocidade, sexan homes ou mulleres, acadando novamente valores superiores ao 30%.

Estas altas taxas de desemprego entre a mocidade denotan un grave problema de falla de postos de traballo, xa que a mocidade en xeral conta cuns niveis de formación superiores ao resto da poboación, e iso é un dos factores que máis inflúen á hora de atopar un posto de traballo tal e como se ve nos datos do seguinte cadro:

Taxas de ocupación por nivel de formación. Galiza.

	Analfabetos/as	Estudios primarios	Ed. Secundaria 1º etapa (1)	Ed. Secundaria 2º etapa (2)	Educación superior
2000	6,2	31,9	56,9	45,8	66,1
2002	3,1	28,7	58,9	49,4	69,7
2005		21,0(3)	58,7	57,7	72,2
2009	3,1	16,6	58,1	61,1	75,7

Fonte: EPA. INE.

Non hai datos anteriores ao ano 2000 debido á nova clasificación nacional de educación (CNED-2000).

- (1) Inclúe a formación e inserción laboral correspondente.
- (2) Inclúe a formación e inserción laboral correspondente con ou sen título de estados secundarios de 2ª etapa.
- (3) Estudos primarios + analfabetos/as

Existe unha clara progresión ascendente entre nivel de estudos e nivel de ocupación.

Aínda que é certo que non é suficiente os anos de estudo e as credenciais educativas, xa que outros factores como a experiencia laboral, adecuación entre formación e ofertas laborais..., pesan para atopar un emprego. O que si queda de manifesto, polos datos da táboa anterior, é que existe unha clara correlación entre nivel de estudos e taxa de ocupación, correspondéndose as taxas máis altas cos niveis de maior nivel formativo.

Se entre a poboación activa a mocidade é a que presenta os maiores niveis de formación, claramente hai un problema engadido que explica a marxinalidade dos máis novos e novas da actividade laboral.

A situación da mocidade galega non é moi distinta á da media estatal, nin a da media comunitaria, no que a parados se refire...

Taxas de paro. Ano 2007.

	Total	Homes	Mulleres
UE 27			
15 anos e máis	7,2	6,6	7,9
De 15 a 24 anos	15,6	15,3	15,9
25 anos e máis	6,1	5,5	6,8
UE 15			
15 anos e máis	7,0	6,4	7,8
De 15 a 24 anos	15,0	14,7	15,3
25 anos e máis	6,0	5,3	6,8
España			
15 anos e máis	8,3	6,4	10,9
De 15 a 24 anos	18,2	15,2	21,9
25 anos e máis	7,0	5,3	9,4

Galiza			
15 anos e máis			
De 15 a 24 anos	16,0	12,9	20,9
25 anos e máis	6,8	4,9	9,1

Fonte: EPA. INE. Eurostat.

A redución nas taxas de paro dos últimos anos practicamente igualou a situación de Galiza coas taxas de Europa, agás no tema da muller. Comentábase anteriormente as graves dificultades laborais das mulleres galegas que se puñan de manifesto ao comparar as taxas de paro masculinas e feminina, pois o problema agrávase ao comparar a situación co do contorno comunitario.

Entre os homes, tanto se son novos como se non, as taxas de paro son similares ás da media comunitaria, mais entre as mulleres a situación é preocupante: entre as menores de 25 anos, a taxa de paro (20,9%) practicamente supera en 5 puntos a media comunitaria. Como dicíamos anteriormente, cómpre unha política específica para atallar este problema, que ten connotacións propiamente galegas.

Non debemos rematar o apartado do desemprego sen facer referencia ao paro rexistrado. Desde o ano 2001, cando se implantou a nova definición de parado/a na EPA, os datos do paro rexistrado no Servizo Público de Emprego (en diante SEPE) e os estimados na EPA distan moito: no último ano o INEM tiña rexistrado un 20% máis de parados e paradas que os estimados na EPA, diferenza que non se explica por causas metodolóxicas, xa que non ocorre noutras partes do Estado. Consideramos, polo tanto, ofrecer os datos das dúas fontes.

Paro rexistrado.

	Total		Menores de 25		Maiores de 25	
	2001	2009	2001	2009	2001	2009
Total	138.354	222.839	21.635	23.490	116.719	199.349
Homes	54.694	103.487	7.888	13.278	46.806	90.209
mulleres	83.660	119.352	13.747	10.212	69.913	109.140

Fonte: SEPE

Segundo a EPA o número de parados e paradas en 2009 ascende a 165.900, dos cales 82.100 son mulleres. Segundo os rexistrados no SEPE, os parados e paradas son 199.349, dos cales 109.140 son mulleres. No caso da EPA entre os parados e paradas estimados a maioría son homes. No caso do SEPE, continúan as mulleres liderando o ranking do paro.

Entre os e as menores de 25 anos, as diferenzas non son moi elevadas entrambas as fontes e temos que destacar como algo positivo que as diferenzas por sexo practicamente desaparecen (en termos absolutos) entre os máis novos e novas.

5.- SITUACIÓN ECONÓMICA DA MOCIDADE.

Como vimos ata o de agora, as persoas que máis sofren a precariedade dentro do mercado laboral galego (maiores taxas de paro, maior temporalidade no emprego...) son os máis novos e novas. Isto ten unhas consecuencias económicas e sociais moi graves, xa que a falla de estabilidade no emprego vén, normalmente, acompañada duns ingresos inferiores.

Nos últimos anos, o peso dos salarios na economía vén evolucionando á baixa. Se no reparto da riqueza nacional as remuneracións salariais representaban a finais de 1994 case o 50% do total, en 2008 non acadan o 44,5%.

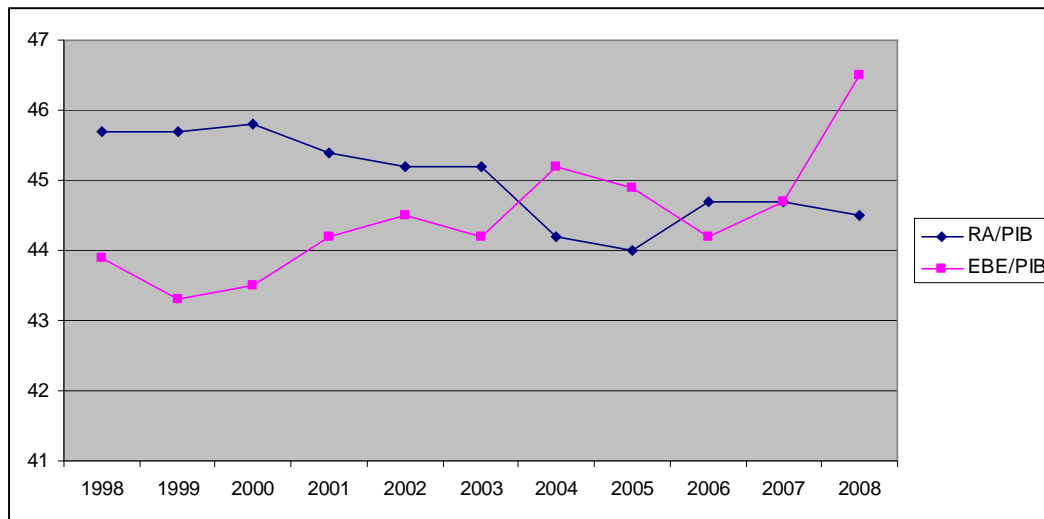
Vemos, a seguir, como foi evolucionando o peso dos salarios e das rendas empresariais e mixtas sobre o PIB na última década.

PIB. renda

	1998	1999	2000	2001	2002	2003	2004	2005	2006	2007	2008
RA/PIB	45,7	45,7	45,8	45,4	45,2	45,2	44,2	44	44,7	44,7	44,5
EBE/PIB	43,9	43,3	43,5	44,2	44,5	44,2	45,2	44,9	44,2	44,7	46,5

Fonte: Elaboración propia a partir dos datos das contas trimestrais. INE

PIB. Renda



Fonte: Elaboración propia a partir dos datos do INE. Contas rexionais.

Desde o ano 1998 ata o ano 2008, en Galiza prodúcese un incremento constante do número de asalariados e asalariadas como apuntábamos anteriormente. Concretamente aumentan un 53,2% (pásase de 602.900 que había en 1998 a 922.900 no ano 2008), mentres descende o número de empresarios e empresarias. Porén, a remuneración dos asalariados sobre o total do PIB, é dicir, o peso do factor traballo sobre a renda do país non só non aumenta senón que incluso diminúe. En 1998 era o 45,78% e no ano 2008 descende a preto do 44,6%, 1,1 puntos menos, é dicir, un 53% máis de asalariados e asalariadas reparten menor proporción de “pastel”.

Este dato é suficientemente clarificador das condicións laborais destes novos e novas asalariadas, da calidade destes novos postos de traballo, sobre todo das condicións salariais que é o que se reflicte no cadro anterior, que como veremos máis adiante, son consecuencia, fundamentalmente, dos tipos de contratos que se están utilizando.

Podemos afirmar que neste momento hai dous tipos de asalariados e asalariadas, os e as que teñen máis antigüidade no mercado laboral, con contratos indefinidos e unha condicións laborais, comparativamente, relativamente boas, e o resto, tanto os e as que se incorporaron por primeira vez como os e as que xa traballaran antes

pero que atoparon un novo emprego nos últimos anos, onde prima a temporalidade e os baixos salarios.

Neste contexto, as persoas máis afectadas, deste segundo grupo, polo desemprego e a precariedade son os mozos e mozas novas, e as mulleres en xeral. Se ademais de ser mozo ou moza lle sumamos carencias educativas, teñen moitas máis probabilidades de estaren desempregados/as ou traballando en sectores pouco produtivos e en situación precaria.

Esta situación reflíctese nos ingresos dos traballadores e traballadoras. Para analizarmos este campo, imos utilizar dúas fontes: a enquisa de estrutura salarial, que aínda que con datos algo atrasados nos permite traballar con salarios medios por tipo de contrato e idade, e os datos sobre ingresos salariais que os traballadores e traballadoras galegas declaramos a Facenda.

5.1.- Salarios.

Antes de analizarmos os salarios por grupos de idade, imos diferenciarlos segundo o tipo de contrato dado a incidencia que a temporalidade ten entre a mocidade.

Para o ano 2002, último dato oficial publicado ao respecto, as medias salariais segundo tipo de contrato e sexo en euros eran as seguintes:

Ganancia media anual por tipo de contrato:

	2007		
	Ambos os sexos	Mulleres	Homes
Galiza			
Total	17.603,45	15.007,78	19.511,30
Duración indefinida	18.924,72	15.827,55	21.327,16
Duración determinada	13.969,50	12.464,95	14.920,67

Fonte: INE. Enquisa de estrutura salarial. Ano 2007.

As desigualdades que xera o tipo de contrato son moi profundas. En xeral os traballadores e traballadoras galegas cun contrato temporal teñen unhas remuneracións un 36% inferiores aos seus homólogos e homólogas cun contrato indefinido.

No caso dos homes, os que dispoñen dun contrato indefinido teñen uns ingresos moi superiores ao salario medio galego (un 21% superior). Non ocorre o mesmo no caso dos de contrato temporal, cuns ingresos un 15% inferiores á media.

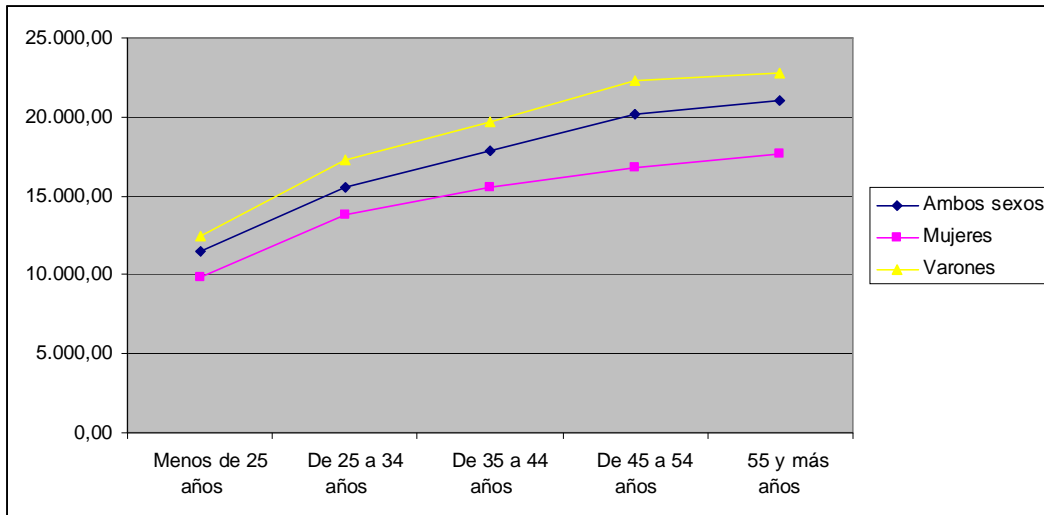
No caso das mulleres, sexa cal sexa o tipo de contrato que teñan asignado, os seus ingresos son inferiores á ganancia media en Galiza. No caso das que dispoñen dun contrato indefinido, os ingresos son un 10% inferiores á media e no caso dos temporais, un 30%.

O feito de afectaren os contratos temporais fundamentalmente á mocidade -e á muller en xeral-, e teren estes unha remuneración moi inferior aos indefinidos, explica, en parte, que se dean as fortes diferenzas salariais por grupos de idade que se producen en Galiza.

Ganancia media anual por sexo e idade do/a traballador/a en Galiza.

	2007		
	Ambos sexos	Mulleres	Varóns
Menos de 25 anos	11.451,04	9.878,45	12.470,68
De 25 a 34 anos	15.588,29	13.776,01	17.261,13
De 35 a 44 anos	17.902,31	15.542,11	19.691,80
De 45 a 54 anos	20.199,11	16.835,09	22.336,06
55 e máis anos	21.043,58	17.633,72	22.752,13
Todas as idades	17.603,45	15.007,78	19.511,30

Fonte: Enquisa de estrutura salarial 2007. INE.



Fonte: INE. Enquisa de estrutura salarial. Ano 2007

Existe unha clara progresión ascendente dos salarios a medida que aumenta a idade do/a traballador/a. Os salarios das mulleres mantéñense por debaixo en todos os grupos de idade, incrementándose as diferenzas a medida que aumenta a idade.

De media un/ha traballador/a con menos de 25 anos non acada os 11.500 euros anuais. No caso das mulleres máis novas nin sequera os 10.000 euros. No seguinte grupo, entre 25 e 34 anos, a media salarial está en torno aos 15.000 euros, moi lonxe da media galega que para este ano era de 17.406 euros.

O salario medio dos traballadores de máis idade practicamente duplica o dos máis novos.

Tendo en conta algúns percentís para as idades, temos un maior detalle da devandita distribución:

Ganancia media anual por traballador/a, sexo, idade, media e percentil.

	Media	Percentil 10	Percentil 25	Percentil 50	Percentil 75	Percentil 90
Galiza						
Ambos os sexos						
Todas as idades	17.010,95	7.950,42	11.082,32	14.068,80	19.599,25	29.941,90

Menos de 20 anos
De 20 a 29 anos	13.153,36	7.188,51	9.739,29	12.577,54	14.994,12	20.233,81
De 30 a 39 anos	16.405,34	8.515,35	11.453,25	14.175,42	19.080,30	27.594,59
De 40 a 49 anos	18.952,11	8.794,53	11.934,44	14.835,00	22.154,10	35.555,06
De 50 a 59 anos	21.472,45	8.720,86	12.348,04	16.993,90	27.728,53	40.008,36
60 e máis anos	18.716,74	5.354,20	10.587,91	14.181,72	21.102,86	40.121,16
Homes						
Todas as idades	19.021,50	10.614,18	12.790,25	15.096,48	21.290,93	33.560,05
Menos de 20 anos
De 20 a 29 anos	14.490,53	9.324,42	11.874,03	13.825,79	16.051,30	20.853,97
De 30 a 39 anos	17.793,25	11.034,60	12.990,86	15.099,50	20.077,72	28.587,05
De 40 a 49 anos	21.368,13	11.627,80	13.365,45	15.850,62	24.919,17	39.337,07
De 50 a 59 anos	23.858,22	11.637,34	13.942,64	18.793,06	29.881,19	44.497,86
60 e máis anos	-20.684,47	-7.197,70	-11.159,00	14.862,77	23.074,75	46.038,67
Mulleres						
Todas as idades	14.243,82	5.823,15	9.102,29	12.160,10	17.008,85	26.032,60
Menos de 20 anos
De 20 a 29 anos	11.660,51	5.811,04	8.380,80	10.634,12	13.189,88	18.725,55
De 30 a 39 anos	14.679,87	6.033,85	9.750,00	12.576,00	17.493,66	25.892,63
De 40 a 49 anos	15.422,97	5.712,95	9.530,58	12.959,36	18.414,25	28.671,98
De 50 a 59 anos	17.055,55	6.226,69	9.889,49	13.925,50	22.533,61	31.592,44
60 e máis anos	-12.986,28	-2.822,11	-7.431,64	12.052,48	18.362,44	23.132,90

Fonte: INE. Enquisa de estrutura salarial. Ano 2006

Os resultados son devastadores para os máis novos e novas: só un 10% de xente nova con menos de 30 anos acada un salario superior ao da media galega. Queda patente a relación mocidade/ baixos salarios.

- ✓ Dos e das de idades comprendidas entre os 20 e os 29 anos, apenas un 10% acada ingresos superiores á media galega. A maioría ten uns ingresos inferiores aos 12.000 euros anuais. Entre as mulleres o 75% non supera os 13.000 euros/mes.
- ✓ Entre os de 20 a 29 anos, o 10% de maiores ingresos apenas supera os 20.000 € anuais de media; se son mulleres, 18.725€, se son homes supéranos lixeiramente: 20.233€.

A esta precaria situación salarial da mocidade temos que engadir a mala evolución dos últimos anos, tal e como se reflicte no cadro seguinte, xa que é o colectivo onde menos medraron os salarios nos últimos anos que dispomos de datos.

Evolución dos salarios.

	2004			2007			Variación 07/04		
	Ambos sexos	Muller	Varón	Ambos os sexos	Mulleres	Varóns	A S	M	V
Galiza									
Todas as idades	15.502,17	12.713,83	17.260,69	17.603,45	15.007,78	19.511,30	13,6	18,0	13,0
Menos de 25 anos	10.861,97	9.345,46	11.726,36	11.451,04	9.878,45	12.470,68	5,4	5,7	6,3
De 25 a 34 anos	13.360,92	11.770,37	14.716,07	15.588,29	13.776,01	17.261,13	16,7	17,0	17,3
De 35 a 44 anos	16.798,79	13.793,61	18.858,43	17.902,31	15.542,11	19.691,80	6,6	12,7	4,4
De 45 a 54 anos	20.497,79	16.304,92	22.285,89	20.199,11	16.835,09	22.336,06	-1,5	3,3	0,2
55e máis anos	17.710,22	13.721,49	19.001,25	21.043,58	17.633,72	22.752,13	18,8	28,5	19,7

Fonte: enquisa de estrutura salarial. INE.

De media medraron os salarios un 13,8% segundo esta enquisa (18% as mulleres, 13% os homes), entre os máis novos un 5,4%.

Foi no colectivo de máis idade onde se produciu o incremento maior, especialmente entre as mulleres.

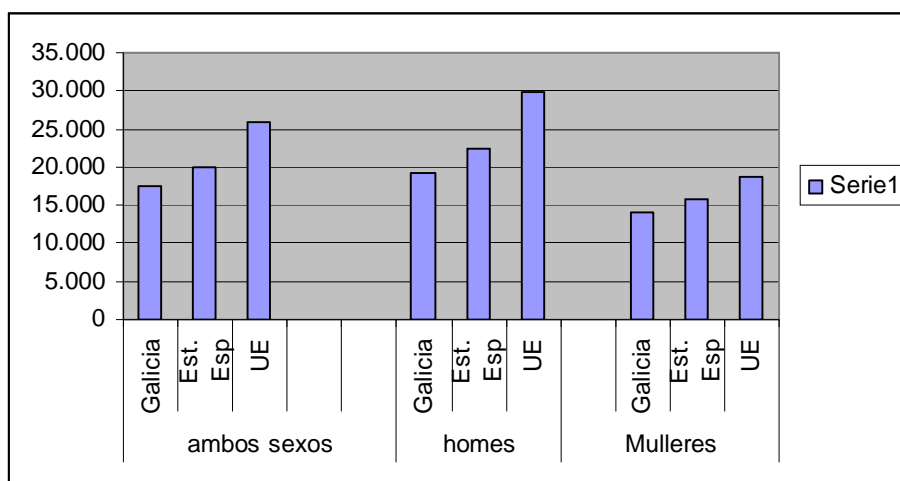
Efectivamente, os máis novos e novas perciben unhas remuneracións salariais moito máis baixas que noutras idades: para comprobar se este é un problema estritamente galego ou ten unha dimensión máis ampla, consideramos interesante analizar as diferenzas salariais co noso contorno.

Ganancia media anual por sexo, idade e nacionalidade:

	Total	Menos de 20	20 a 29 anos	30 a 39 anos	40 a 49 anos	50 a 59 anos	60 e máis
Ambos os sexos:	17.406	9.861	12.675	16.796	19.401	22.636	21.028
Galiza	19.921	9.677	14.404	19.734	23.135	25.375	23.123
Est. Esp	25.796	7.482	17.201	29.519	27.136	33.031	24.000

UE							
Homes							
Galiza	19.258	10.242	13.664	18.210	21.533	24.670	23.789
Est. Esp	22.335	10.560	15.561	21.570	26.041	28.383	25.913
UE	29.821	6.974	18.379	33.701	31.856	40.025	25.731
Mulleres							
Galiza	13.998	7.979	11.136	14.556	15.476	16.521	12.929
Est. Esp	15.848	7.933	12.866	16.782	18.067	17.584	15.348
UE	18.635	-	15.651	20.584	18.425	21.583	19.575

Fonte: INE. Eurostat. Enquisa de estrutura salarial. Ano 2002

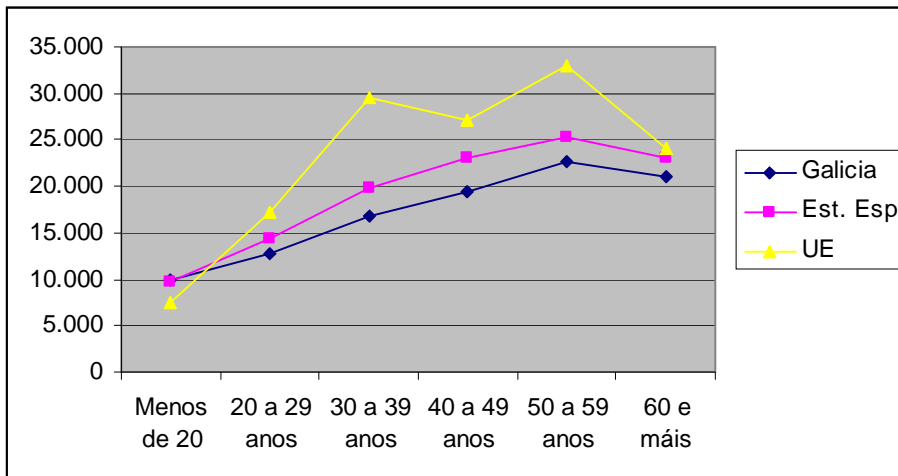


No gráfico percíbese claramente como as e os asalariados galegos teñen uns ingresos salariais medios inferiores á media estatal e a comunitaria, incluso maior no caso dos homes que das mulleres.

As e os asalariados galegos no ano 2002 tiñan unhas retribucións salariais, de media, un 32% inferiores á media comunitaria. A diferenza coa media estatal é dun 10%. Se falamos de salarios dos homes, os galegos ingresan un 34,4% menos que os seus homólogos comunitarios; 27,7% no caso das mulleres.

Se nos centramos na mocidade, o gráfico seguinte reflicte claramente as diferenzas.

Ganancia media anual por idade e nacionalidade.

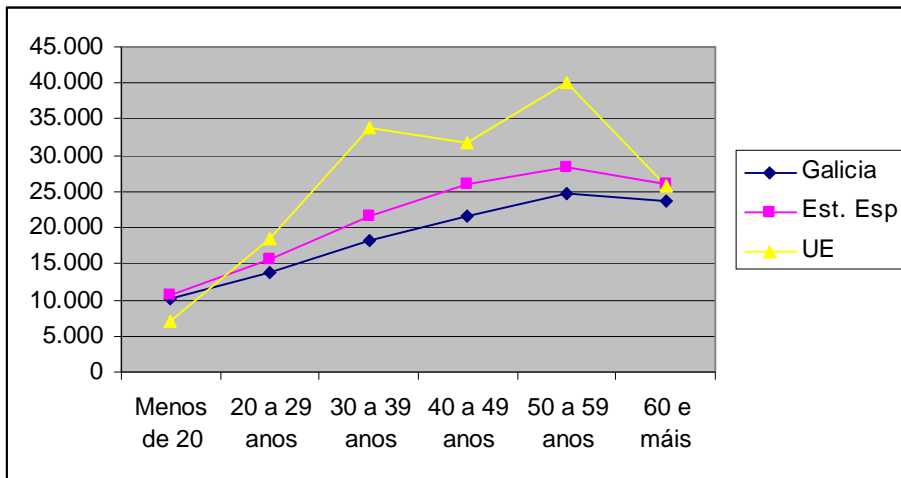


A traxectoria en Galiza é moi semellante a do Estado español, coa diferenza de que aquí os salarios son menores, pero partindo duns ingresos semellantes entre a mocidade (menos de 20 anos), comezan a medrar ata os 60 anos, e a partir de aí prodúcese un certo descenso. Hai, xa que logo, unha clara relación entre maior idade- maior salario. No caso da media comunitaria a relación non é tan clara.

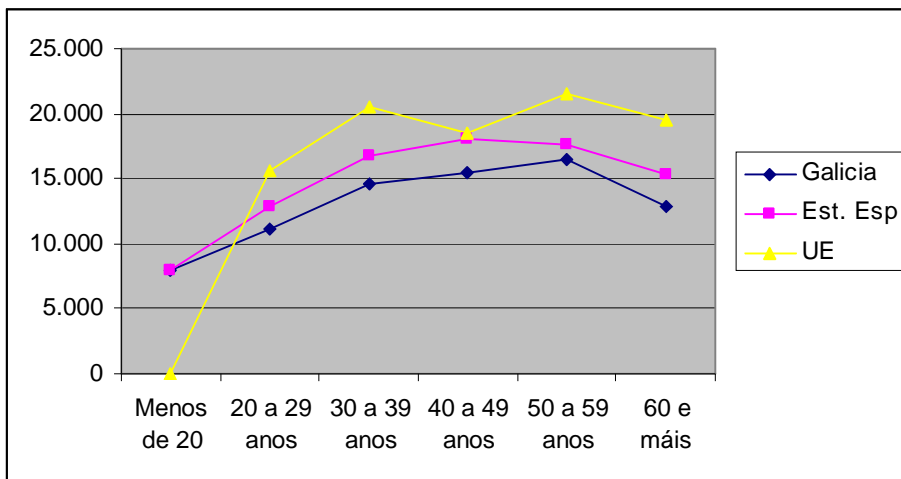
Na Unión europea, os e as menores de 20 anos teñen uns salarios inferiores aos da media estatal e os de Galiza, pero a partir dese idade son moi superiores, especialmente ata os 40 anos, en que se produce un certo retroceso. A partir dos 50 volven medrar ata os 60, e a partir desta idade descenden e xa con máis de 60 anos apenas hai diferenzas entre nacionalidades.

Esta relación entre salarios e idade prodúcese no caso dos homes. Se falamos de mulleres, a evolución é distinta. Vexamos os gráficos seguintes:

Ganancia media anual por idade e nacionalidade. **Homes.**



Ganancia media anual por idade e nacionalidade. **Mulleres.**



A evolución dos salarios masculinos correspóndense plenamente co descrito para os salarios medios (véxanse os gráficos). Non ocorre o mesmo cos salarios femininos.

De menos de 20 anos non dispomos de datos da media comunitaria no caso das mulleres, pero a partir de aí as diferenzas por idades son menores que no caso dos homes, chegando practicamente a igualarse entre os 40 e os 50 anos. No caso das mulleres, as diferenzas mantéñense e mesmo se agudizan a partir dos 60 anos.

O que si podemos afirmar é que os menores ingresos percíbenos os e as menores de 30 anos sexan homes ou mulleres, sexa en Galiza, no Estado español ou na media comunitaria.

5.2.- Ingresos salariais.

Os datos que nos facilita a Axencia Tributaria permítennos falar dos ingresos dos asalariados e asalariadas. Ata aquí falabamos de salarios medios, pero non todos os traballadores e traballadoras traballan todo o ano. A temporalidade é moi alta, especialmente entre a mocidade, e os seus ingresos anuais están en función dos días ou meses traballados, polo que este tipo de dato nos dá unha perspectiva máis ampla da situación.

Comentabamos no comezo deste documento que unha das variábeis con forte incidencia nos salarios é a idade; non por ser máis novos/as e ter menos experiencia ou estar peor formados, senón porque os cambios na forma de organización da produción e das relacións laborais que se produciron nestes últimos anos afectan plenamente aos de nova incorporación, polo que a mocidade é un dos colectivos peor parados.

Así, a Axencia Tributaria, utilizando como base para o estudo a Declaración Anual de Retencións e ingresos a conta sobre rendementos do traballo, de determinadas actividades económicas, premios e determinadas imputacións de renda (modelo 190), extrae os datos dos ingresos anuais dos galegos e galegas. As diferenzas en función da idade consideramos interesante reproducilas a continuación.

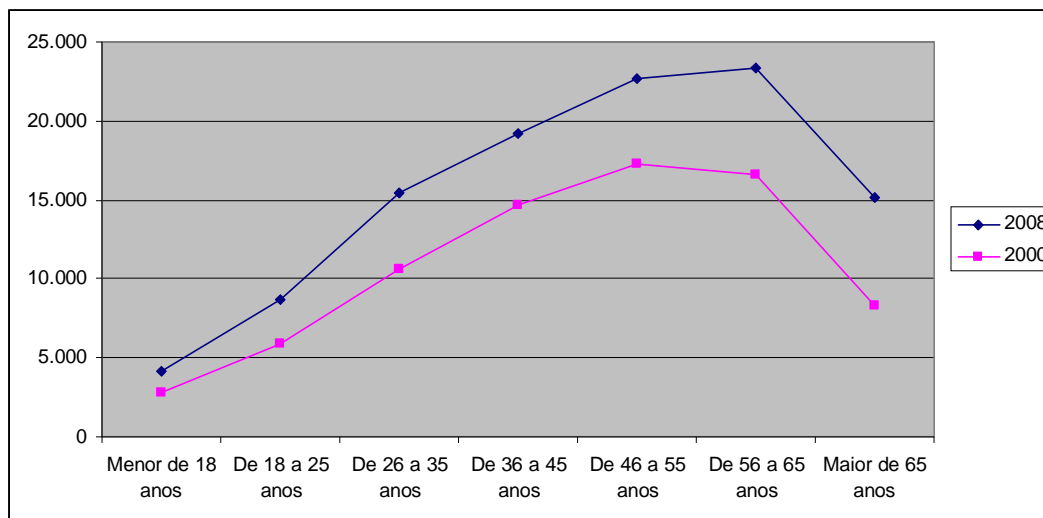
Asalariados e ingresos salariais segundo idade. Galiza.

Idade	2008		2000		% ingreso salarial medio	
	Asalariados/as	I S Medio	Asalariados/as	I S Medio	2008	2000
Total	1.134.854	17.736	924.040	12.230	100	100
Menor de 18 anos	5.796	4.165	5.430	2.794	23,5	22,8
De 18 a 25 anos	141.976	8.654	171.016	5.900	48,8	48,2
De 26 a 35 anos	345.320	15.486	285.109	10.582	87,3	86,5
De 36 a 45 anos	296.974	19.194	231.884	14.658	108,2	119,9

De 46 a 55 anos	223.356	22.655	155.778	17.251	127,7	141,1
De 56 a 65 anos	112.755	23.376	66.962	16.580	131,8	135,6
Maior de 65 anos	8.677	15.186	7.861	8.281	85,6	67,7

Fonte: Axencia Tributaria.

Gráfico:



Fonte: Elaboración propia a partir dos datos da Axencia Tributaria.

Ao igual que cando analizábam os salarios, o gráfico reflicte unha clara progresión ascendente nos ingresos salariais dos traballadores e traballadoras ata a idade de xubilación. Para os e as que seguen traballando despois desta idade, as remuneracións son moi baixas.

Así mesmo, o gráfico reflicte claramente o incremento salarial durante o período analizado, importante nos tramos de maior idade, e moi inferior nos de menor idade. Non só os máis novos e novas teñen uns ingresos salariais inferiores, senón que estas empeoraron, comparativamente, nos oito anos analizados, xa que a medida que aumentamos en idade, os ingresos medraron en maior medida.

Os 5.796 traballadores e traballadoras con menos de 18 que ao longo de 2008 realizaron algún traballo remunerado por conta allea en Galiza, obtiveron uns ingresos salariais medios de 4165€ anuais. É o grupo peor remunerado.

Ata os 35 anos, os galegos e as galegas, de media, non acadan o ingresos salariais medios -ao igual que ocurría no ano 2000-, aínda que durante este período en todos os grupos de idade menores de 35 anos os ingresos salariais medraron máis que o incremento do salario medio galego. Estes están moi por debaixo. Os máis prexudicados e prexudicadas son os asalariados e asalariadas de menos de 18 anos que apenas acadan o 23,5% do salario medio; nin sequera os menores de 25 anos chega a ingresar o 50% dos ingresos medios.

O colectivo mellor pagado é o de idades comprendidas entre os 56 e os 65 anos, cuns ingresos equivalentes ao 131,8% da media galega.

A precariedade laboral da mocidade, entendida esta en senso amplo: elevadas taxas de paro, temporalidade no emprego, baixos salarios, etc., ten unhas consecuencias sociais que abranguen a totalidade da poboación. Referímonos, entre outras, a: dependencia económica, emigración, baixo índice de natalidade, desertización do rural galego, sinistralidade laboral...

As maiores taxas de paro, os baixos salarios, etc., levan a moitos mozos e mozas galegas a buscar saídas profesionais fóra das nosas fronteiras. Se isto non producise, as taxas de paro serían aquí sensibelmente maiores.

5.3.- Dependencia económica.

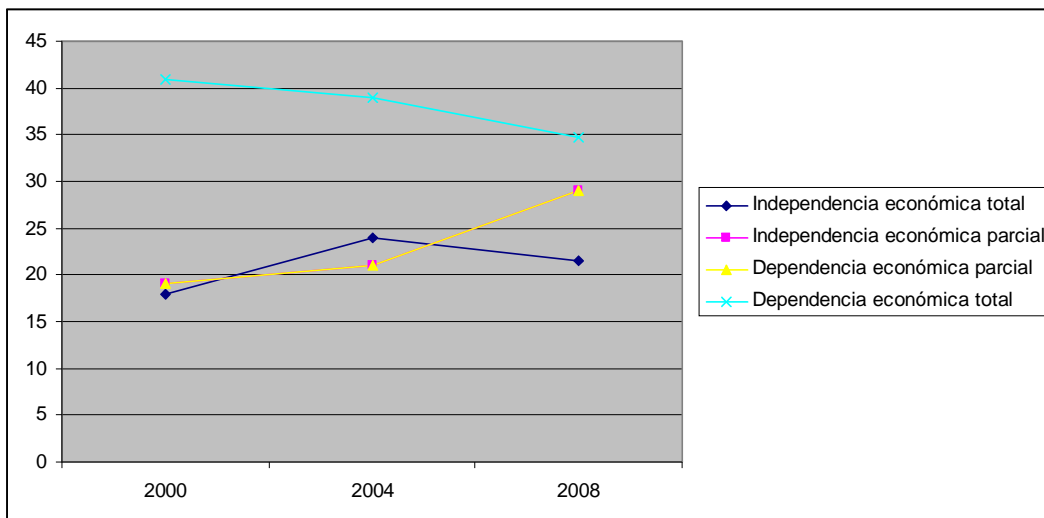
O traballo impón as súas regras. A familia non pode transmitir o estatus adquirido polos pais. Ao mesmo tempo asistimos, nas sociedades máis avanzadas, a unha demanda de formación maior, que fai necesario superar o nivel formativo dos pais e nais para conseguir un estatus na maioría dos casos inferior. O resultado disto é unha situación de dependencia que chega ata os 30 anos de media, asumindo a familia totalmente os gastos de transición á idade adulta.

O informe que sobre a mocidade realiza todos os anos o Instituto de la Juventud (en diante INJUVE), dependente do Ministerio de Traballo, trata de cuantificar isto. Os últimos datos publicados amosámolos no cadro seguinte. Comprenden a poboación de entre 25 a 29 anos no Estado español (non existen datos específicos para Galiza pero as diferenzas non poden ser moi grandes) desde o ano 2000 ata o 2008.

Evolución da dependencia-independencia económica en poboación de entre 25 a 29 anos: en porcentaxe.

	2000	2004	2008
Independencia económica total	18	24	21,5
Independencia económica parcial	19	21	29
Dependencia económica parcial	19	21	29
Dependencia económica total	41	39	34,8

Fonte: INJUVE. Informe 'Juventud en España' para cada ano.



A forte creación de emprego que se rexistrou neste período de expansión económica que atravesou a economía española, que en gran medida beneficiou a poboación máis nova (ao igual que agora, no período de crise, está sendo a máis prexudicada) reflíctese no incremento dos niveis de independencia económica acadados pola poboación máis nova.

A principio de século apenas o 18% da poboación de entre 25 a 29 anos tiña independencia económica total. No 2008 acada ao 21,5%, un pequeno incremento que tamén afecta aos que dependen parcialmente doutras persoas, onde aumenta desde un 19 a un 29%. Pola contra descenden fortemente os que dependen total ou parcialmente economicamente doutras persoas.

Esta situación difire substancialmente, se falamos de homes ou mulleres. A dependencia económica, total ou parcial, destas últimas é moi superior á dos homes; concretamente do 31% fronte ao 14% dos homes. Pola contra, hai un 28,2% de mozos de entre 25 a 29 anos que dependen exclusivamente dos seus ingresos fronte a soamente un 14% de mulleres.

A maior dependencia das mulleres dos ingresos doutras persoas ten que ver co contributo económico dos varóns nas parellas, en xeral, superior ao das mulleres, mais tamén co maior número de anos que as mulleres dedican a formación, o que atrasa a incorporación ao emprego, sen esquecer as maiores dificultades que as mulleres sofren á hora de atopar un emprego.

Esta falta de recursos obriga a xente nova a atrasar idade de emanciparse. Segundo un estudo do CES estatal, no último cuarto do século XX pasouse dun 44 a un 33% a proporción de emancipados e emancipadas de entre 20 a 34 anos. As diferenzas por idade son moi grandes; do grupo de entre 25 a 29 anos en 1977 máis da metade estaban emancipados, en 2001 menos dun terzo, pero se cadra o aínda máis grave é o dos de entre 30 e 34 anos que se reduciu, neste período, 10 puntos a proporción de emancipados.

Esta tendencia virou neste século:

Mozos de entre 25 a 29 anos que aínda viven na casa dos pais:

	Total		Teñen emprego	
	Homes	Mulleres	Homes	Mulleres
2000	60%	45%	56%	47%
2004	51%	44%	44%	43%
2008	43%	32%	39%	29%

Fonte: INJUVE. Informe 'Juventud en España' 2008.

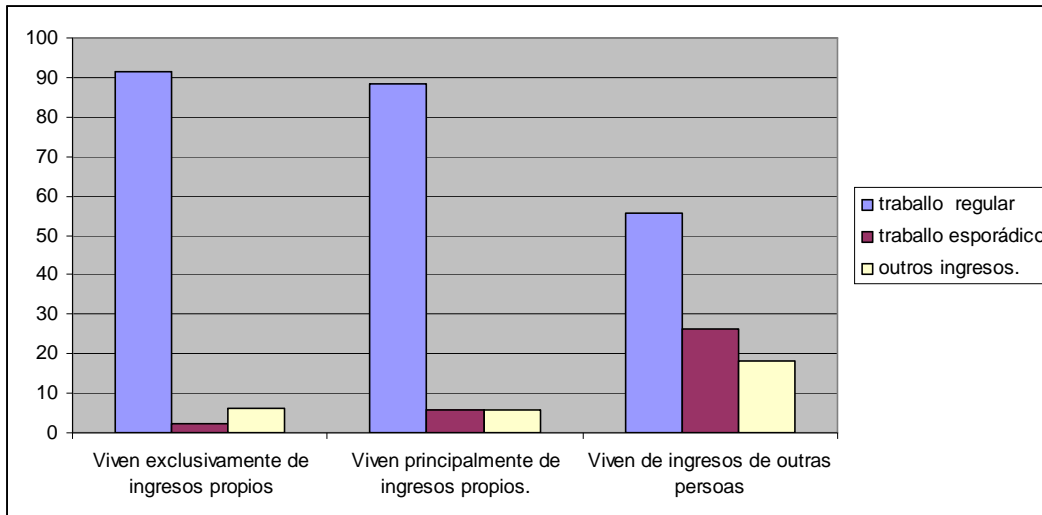
Descendeu fortemente a porcentaxe de mozos que aínda viven na casa dos pais. Se no ano 2004 eran o 60% dos homes e o 45% das mulleres, catro anos despois estas porcentaxes baixaron ao 43 e 32% respectivamente.

Para as e os mozos emancipados economicamente é determinante ter ingresos propios obtidos dun traballo regular.

Orixe dos ingresos dos e das mozos que contan con ingresos propios segundo o nivel de autonomía económica:

	traballo	traballo esporádico	outros ingresos.
	regular		
Viven exclusivamente de ingresos propios	91,6	2,4	6
Viven principalmente de ingresos propios.	88,5	5,7	5,8
Viven de ingresos de outras persoas	55,5	26,3	18,2

Fonte: IJE 2008.



Fonte: IJE 2008.

O 91,6% da mocidade que ten ingresos propios e está emancipada economicamente obtén os recursos dun traballo regular. Porén, dos e das que teñen un traballo esporádico, só o 2,4% vive exclusivamente dos seus ingresos.

Queda patente a necesidade da estabilidade no emprego para a emancipación económica, pero aínda así temos que destacar outro dato: só o 53% dos e das que teñen un traballo regular poden pagar todos os seus gastos; o que pon claramente en evidencia o que xa denunciabamos en apartados anteriores, e que fai referencia aos baixos salarios que en xeral perciben os máis novos e novas no mercado de traballo, que os obriga nunha proporción moi elevada dos casos a seguir dependendo economicamente doutras persoas, na maioría dos casos dos pais ou nais, parella, esta última máis habitual no caso das mulleres, polos menores ingresos que en xeral perciben.

5.4.- Emigración e mocidade.

A emigración no noso país que produce a falla de emprego e a mala calidade do novo existente, é xa un mal endémico da sociedade galega, e aínda que nestes momentos non ten o alcance de épocas anteriores, continúa sendo importante, especialmente entre os máis novos.

Emigración externa.

	Total	Homes	Mulleres
Total	26.916	13.760	13.156
<16 anos	3.120	1.614	1.506
16-24	3.740	1.801	1.939
25-34	9.534	4.835	4.699
35-44	4.705	2.684	2.021
45-54	2.233	1.254	979
55-64	1.422	730	692
65 e máis	2.162	842	1.320

Fonte: Estatísticas de variacións residenciais. Ano 2008

No ano 2008, foron 26.916 as e os galegos que marcharon fóra da nosa nación (a outros territorios do Estado español ou a fóra do Estado), en busca dun posto de traballo. Deles o 60,9% tiñan menos de 35 anos. É polo tanto un problema que afecta maioritariamente á mocidade e que non fai distinción de sexo; o 50,3% son homes e o 49,7% mulleres.

A pesar de que neste momentos Galiza presenta un saldo migratorio positivo, non debemos deixar de chamar a atención sobre esta sangría social que continúa a ser a emigración, que, a pesar de atravesar Galiza por un período de crecemento económico, desde os anos 90 vén aumentando e afecta especialmente aos máis novos e novas, coas graves consecuencias sociais que isto trae a medio e longo prazo.

Aínda que en valores absolutos poida non parecer unha cifra excesivamente elevada, só se o comparamos co número de nacemento nese mesmo ano (23.062) evidencia a gravidade do problema: marcha máis xente fóra da noso país da que nace, e marcha fundamentalmente xente nova e cun bo nivel de formación.

De feito, os expertos e expertas están de acordo en que o perfil do/a galego/a que sae ao estranxeiro, responde en moitos casos ao dun/ha licenciado/a universitario/a ou un profesional cualificado que busca completar a súa formación ou acceder a un mercado de mellores soldos e máis altas expectativas laborais.

Esta emigración non ten o compoñente dramático do pasado, pero é terriblemente daniña para Galiza, xa que persoal formado aquí, con fondos públicos galegos, desenvolve os seus coñecementos noutros países, coa conseguinte perda de fondos e talentos.

Hai outra cara da emigración, a emigración interna ou movementos de poboación que se producen dentro de Galiza, que son máis numerosos que os anteriores (en torno aos 50.000 no ano 2008), e que tamén nun 56% son menores de 35 anos os e as que cambian de residencia. Son maioritariamente desprazamentos do rural ou poboacións pequenas cara a vilas maiores ou cidades. Isto trae como consecuencia un despoboamento e un avellentamento do rural de importantes dimensións.

Resulta imposible cuantificar cantos galegos e galegas residen fóra de Galiza. En torno aos 800.000 (incluídos os 374.000 que viven noutros territorios do Estado español) é a cifra arredor da que hai máis consenso. Canto variarían as cifras do mercado laboral, especialmente da mocidade, sen esta emigración?

6.- A INSERCIÓN LABORAL DA MOCIDADE.

Ata o de agora tratamos, con maior ou menor acerto, de describir a realidade sociolaboral da mocidade. A seguir; tentaremos descubrir algúns dos factores que inflúen na mesma, aproveitando, cando sexa posible, traballos xa existentes e que nos sirvan aos nosos obxectivos.

O período de transición desde o sistema educativo ao mercado de traballo é un fenómeno complexo. Ata hai uns anos, este proceso consistía nun período breve de tempo, e en moitos casos o traballador ou traballadora remataba a vida laboral na mesma empresa que a iniciaba. Na actualidade este período é moito máis prolongado e moito máis complexo, no que os traballadores e traballadoras se ven afectados/as por períodos de paro, de actividade... como vimos de analizar. Que

aspectos inflúen neste proceso, chamou a atención de numerosos e numerosas analistas sociais tanto europeos/as como mundiais. Para o Estado español, incluída Galiza, temos un estudo recente do que imos destacar algunhas conclusións importantes.

A través dos datos procedentes do Módulo de Transición de la Educación al Mercado Laboral, feita polo INE, Marta Rahona López, da Universidade de Extremadura, estudou cales son os principais factores que inflúen entre a mocidade á hora de atopar un emprego, factores que inflúen no proceso de transición desde a formación ao mercado laboral.

Comprende as persoas entre 16 e 35 anos que no momento de realizar a enquisa, remataran, abandonaran ou interromperan durante máis dun ano os estudos na década dos 90. O primeiro indicador é que proporción destes atopou emprego e cal non.

Distribución das persoas segundo atoparan emprego ou non:

	Obtiveron emprego %	Non obtiveron emprego %
Total poboación	59,15	40,85
Homes	63,26	36,74
Mulleres	54,59	45,41

Fonte: Elaboración a partir dos datos do Módulo de Transición da Educación ao Mercado Laboral.(EPA 2000).

Os resultados mostran en termos xerais que o 59,15% dos e das mozos que remataran, abandonaran ou interromperan durante máis dun ano os estudos na década dos 90 obtiveron un emprego. Porén, aprécianse diferenzas importantes segundo o xénero da persoa. No caso dos homes, a cifra ascende ao 63,3%, mentres no caso das mulleres só o 54% lograron un emprego. Aínda que na actualidade as mulleres acadan maiores niveis de formación que os homes, atópanse con máis dificultades á hora de encontrar un emprego.

Outro dos factores que inflúen significativamente á hora de atopar un emprego é o nivel de estudos acadado.

Obtención dun emprego segundo o nivel de estudos acadado:

Nivel educativo	% de mozos con emprego.
E. primarios	43,53
1ª etapa de estudos secundarios.	54,06
Bacharelato	59,12
Formación profesional.	63,39
F.P. medio	60,46
F.P. superior	65,36
E. universitarios	65,84
Ciclo curto	63,61
Ciclo longo	67,55
Total	59,15

Fonte: Elaboración a partir dos datos do Módulo de Transición da Educación ao Mercado Laboral (EPA 2000).

Os datos son claros. A posibilidade de atopar un emprego aumenta a medida que aumenta o nivel educativo da persoa. Do persoal que só conta con estudos primarios, apenas o 43,5% atopou un emprego, fronte ao 65,8% dos que dispoñen de estudos universitarios. É de salientar, así mesmo, no cadro anterior a boa acollida dos estudos de formación profesional de ciclo superior, con taxas de incorporación ao mercado de traballo similares aos universitarios.

Dentro dos estudos universitarios son as ensinanzas técnicas e as ciencias sociais as que atopan mellor saída laboral.

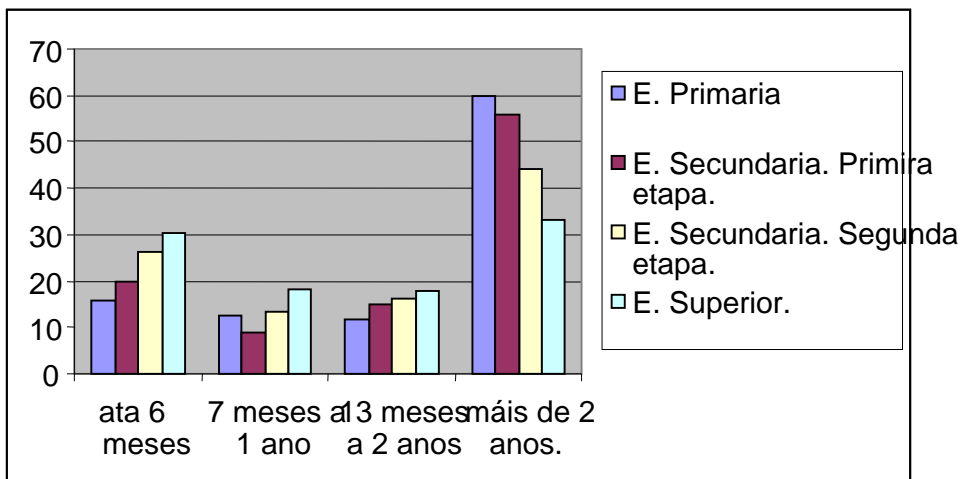
As diferenzas existentes na inserción laboral dos e das mozos que completan un ciclo de formación profesional de nivel superior e unha titulación universitaria non son significativas, o que confirma a boa aceptación social deste tipo de estudos profesionais.

Non só debemos ter en conta a influencia á hora de atopar emprego ou non. Tamén o nivel de estudos é determinante no tempo que se tarda en atopar este primeiro posto de traballo.

Porcentaxe de mozos (menores de 35 anos), por nivel educativo e tempo de atopar un emprego.

	ata 6 meses	7 meses a 1 ano	13 meses a 2 anos	máis de 2 anos
E. Primaria	15,9	12,6	11,7	59,8
E. Secundaria. Primeira etapa.	19,9	9,1	15	56
E. Secundaria. Segunda etapa.	26,4	13,3	16,1	44,3
E. Superior.	30,4	18,4	18	33,1

Fonte: Elaboración a partir dos datos do Módulo de Transición da Educación ao Mercado Laboral.(EPA 2000).



Unha ou un titulado universitario ten unha probabilidade dobre de atopar un posto de traballo antes dos 6 meses que un/ha con educación primaria. Case o 60% dos e das mozos que cursaron educación secundaria tardan unha media de 2 anos en encontrar un emprego, descendendo esta porcentaxe ao 33% no caso de titulados universitarios.

O nivel de formación acadado é determinante non só para atopar emprego, senón para reducir o tempo de espera por ese primeiro emprego.

Outro factor que esta enquisa nos revela determinante para atopar o primeiro emprego é a situación laboral do pai ou nai:

Obtención dun emprego significativo segundo a situación laboral dos/as pais/nais.

Situación laboral do pai/nai	% de mozos que atopan emprego.
Ocupado/a	59,79
<i>Director/a ou xerente</i>	66,08
<i>Técnico/a, científico/a ou intelectual</i>	62,24
<i>Administrativo/a, traballador/a de servizos</i>	60,52
<i>Traballador/a cualificado</i>	59,60
<i>Traballador/a non cualificado</i>	51,61
Parado/a	44,21
Inactivo/a	57,28
Total	59,15

Fonte: Elaboración a partir dos datos do Módulo de Transición da Educación ao Mercado Laboral.(EPA 2000).

A situación laboral do pai ou nai inflúe claramente na obtención do primeiro emprego, o que pon en evidencia a importancia das redes de contactos persoais á hora de atopar un traballo. Así, os e as que teñen maior tendencia a obter un emprego son os que o seu pai ou nai é director/a ou xerente de empresa ou administración pública (66,1%). No lado oposto sitúanse aqueles mozos e mozas cuxo pai/nai non dispón dun emprego, está desempleado, dos cales só o 44% atoparon emprego.

Estes datos poñen en evidencia que a situación laboral das familias tende a perpetuarse, así como a escasa incidencia das axencias públicas de colocación á hora de atopar un emprego.

A nacionalidade da mocidade tamén se revela como un factor influínte para atopar o primeiro emprego. As persoas con nacionalidade estranxeira teñen un 18% menos de probabilidades de atopar un emprego que unha do Estado español.

Son, polo tanto, varios os factores tanto sociais como económicos que inflúen á hora de analizar a inserción dos máis novos e novas no mercado de traballo, entre os que destacan: sexo, nivel de estudos, ocupación dos pais, nacionalidade....

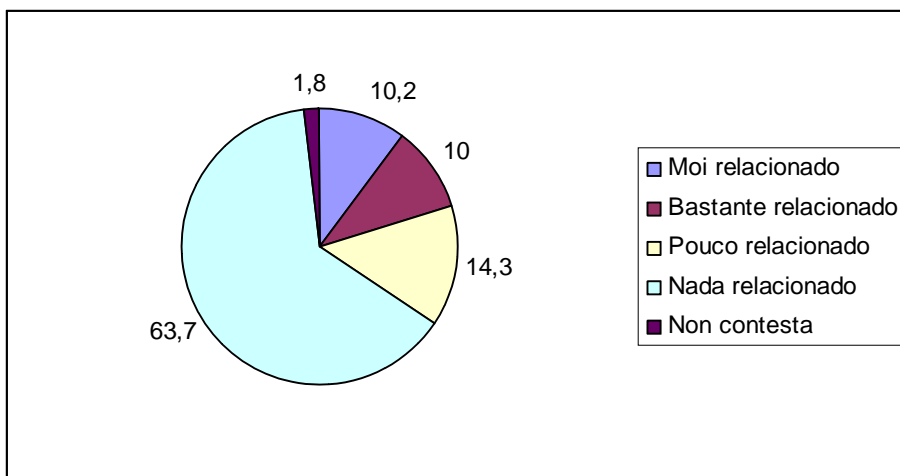
Na enquisa da mocidade, do Instituto de la Juventud mocidade dependente do Ministerio de Traballo, do ano 2004 (IJ2004 en diante), aválfase, entre outros aspectos, algúns relacionados coa inserción laboral dos máis novos e novas, cuxos datos complementan os da EPA que analizamos anteriormente.

No que atinxe á relación entre o primeiro emprego e o nivel de estudos, os datos do Instituto de la Juventud matizan os resultados anteriores.

Relación entre o primeiro emprego e os estudos por idades:
(percentaxe sobre o total).

	Total	15 -19	20 - 24	25 - 29
Total	3.678	481	1.394	1.803
Moi relacionado	10,2	4,7	8,7	12,9
Bastante relacionado	10,0	6,6	9,7	11,1
Pouco relacionado	14,3	10,4	14,2	15,4
Nada relacionado	63,7	76,6	65,7	58,8
Non contesta	1,8	1,8	1,7	1,8

Fonte: IJ2004.



Fonte: IJ2004.

O primeiro emprego dos e das mozos está moi pouco relacionado cos estudos que fixeron; só un 20% declaran que ese traballo está moi ou bastante relacionado cos seus estudos.

A medida que aumenta a idade do/a traballador/a, e polo tanto os posíbeis anos de formación, ou unha formación máis específica, medra a relación entre nivel de estudos e o primeiro emprego; Aínda así, a porcentaxe é moi baixa, un 12,9%, o que nos fai pensar nunha importante distorsión entre o tipo de estudos da poboación máis nova e as demandas do mercado.

O nivel de estudos é un factor fundamental neste eido. A maior nivel de estudos maior probabilidade de que o primeiro emprego estea relacionado cos estudos. Só o 8% dos que teñen estudos de primaria teñen un primeiro emprego moi ou bastante relacionado cos estudos, e esa porcentaxe vaise elevando co nivel de estudos e nos que teñen estudos superiores. Son máis da terceira parte os que están en esta situación, aínda que seguen sendo maioría, tamén neste nivel, os que teñen empregos nada relacionados coa formación adquirida.

O tipo de contrato co que as e os máis novos se inician no mercado laboral tamén é indicativo da situación laboral que atravesan.

Tipo de contrato no primeiro traballo. (% sobre total)

	Total	15-19	20 -24	25 -29
Total	3.678	481	1.394	1.803
Temporal en prácticas, aprendizaxe ou formación	20,1	19,2	19,5	20,8
Outro temporal	41,4	35,8	44,7	40,3
Fixo	7,0	4,2	5,8	8,7
Non tiña contrato	23,5	31,9	22,0	22,3

Non contesta	1,3	0,5	1,2	1,6
--------------	-----	-----	-----	-----

Fonte: INJUVE. Informe 'Juventud en España' . Ano 2004.

A inestabilidade no emprego é unha característica da mocidade. Segundo estes datos, en máis do 90% dos mozos e mozas o seu primeiro contrato foi temporal; ou o que é peor, non tiveron contrato de traballo. Unha cuarta parte dos e das mozos non teñen contrato (formal) de traballo na súa primeira experiencia laboral. Non quere dicir isto que todos estean en condicións ilegais de emprego, pero moitos deles si.

Menos do 10% dos e das mozos comezan a súa experiencia laboral cun contrato estábel. Tamén neste caso o nivel de estudos inflúe, aínda que as diferenzas non son moi grandes, pero os traballadores e traballadoras con estudos superiores ou secundarios non obrigatorios teñen un menor grao de temporalidade.

7.- POLÍTICAS ORIENTADAS Á MOCIDADE.

Aínda que son moitas as políticas adoptadas que afectan directa ou indirectamente aos máis novos e novas, centrarémonos, neste caso, nas relacionadas coa formación e o mercado laboral por ser o obxecto do presente traballo. Para isto, repasaremos o tratamento que tiveron os máis novos e novas no ámbito comunitario, español e galego.

7.1. – Políticas sobre a mocidade no ámbito europeo.

Desde que no ano 1988 se lanzara o primeiro programa Xuventude, ata o lanzamento no ano 2001 do “Libro Branco sobre a Mocidade”, fóronse sucedendo unha serie de programas e medidas destinados a este colectivo, pero ata a aparición deste último non houbo realmente unha política coordinada a nivel europeo sobre a mocidade.

A pretensión do Libro Branco era involucrar en maior medida á mocidade nos temas que lles afectan, e para isto propuña un marco de cooperación baseado en:

- ✓ Fomento da cooperación entre os estados membros para beneficiarse das boas prácticas existentes.
- ✓ Unha mellor inclusión da mocidade na elaboración doutras políticas: educación e formación permanente, emprego o inclusión social, mobilidade e loita contra o racismo e a xenofobia.

A coordinación das medidas introducidas no libro branco realizouse a través do marco financeiro do *Programa Xuventude 2000–2006* e do actualmente en vigor *Programa Xuventude en acción 2007–2013*.

Programa Xuventude 2000-2006

A pretensión principal do programa era recoller experiencias anteriores de todos os estados membros, e fomentar o debate entre os mesmos sobre unha política comunitaria da mocidade, dirixido a facilitar a construción dun espazo educativo europeo.

O programa estaba dirixido a mozas e mozos de entre 15 e 25 anos e os principais obxectivos do programa eran os seguintes:

- ✓ Permitir que as e os máis novos adquiran coñecementos, competencias e aptitudes que lles poidan ser útiles nun desenvolvemento ulterior.
- ✓ Fomentar a participación activa da mocidade na construción europea a través da participación en intercambios transnacionais.
- ✓ Fomentar a participación dos mozos e mozas na cidadanía activa e permitirlles converterse en cidadáns responsábeis.
- ✓ Potenciar o espírito de iniciativa e de empresa, así como a creatividade dos máis novos e novas para que poidan desempeñar un papel activo na

sociedade, favorecendo ao mesmo tempo o recoñecemento da educación non formal adquirida nun contexto europeo.

- ✓ Apoiar a loita polo respecto dos dereitos humanos e contra o racismo e a xenofobia.

- ✓ Reforzar a cooperación no ámbito da mocidade.

A dotación financeira do mesmo foi de 520 millóns de euros para todo o período.

A pesar que nesta data aínda non se fixo a avaliación final do programa, nunha avaliación intermedia do programa que se elaborou no ano 2004, a Comisión, malia que fixo unha avaliación positiva deste, tamén ditou certas recomendacións como:

- ✓ Ampliar os límites de idade no novo programa.
- ✓ Dirixilos aos e ás de menos oportunidade e aos e ás de zonas rurais illadas.
- ✓ Simplificar e flexibilizar os procedementos.
- ✓ Asistir a pequenas organizacións que nunca presentaron proxectos.
- ✓ Crear puntos de enlace de información rexionais e comarcais para aproximar os beneficiarios.
- ✓ Organizar máis reunións de avaliación de ámbito europeo e nacional, e fomentar unha maior difusión de boas prácticas.
- ✓ ...

Programa Xuventude en Acción 2007-2013.

Tendo en conta todo o anterior, a Comisión adoptou un novo programa: “A xuventude en acción” para o período 2007-2013; está dirixido a fomentar a participación dos máis novos e novas na vida pública, en particular dos máis desfavorecidos e desfavorecidas e das persoas con discapacidade, así como o espírito de iniciativa, de empresa e de creatividade. Este programa ten obxectivos xerais e específicos que tratan de alcanzarse a través de cinco accións. O

programa ten unha dotación orzamentaria de 885 millóns de euros destinado a mozas e mozos de entre 15 a 30 anos da Unión Europea e terceiros países.

Os cinco obxectivos xerais enumerámoslos a continuación.

- ✓ Promover a cidadanía activa dos máis novos, nomeadamente da cidadanía europea.
- ✓ Potenciar a solidariedade entre os máis novos e novas; vai dirixido a promover a tolerancia entre a mocidade.
- ✓ Favorecer o entendemento mutuo entre a mocidade dos distintos países, a través do intercambio e do diálogo.
- ✓ Contribuír a mellorar a calidade dos sistemas de apoio ás actividades dos máis novos e novas e reforzar a capacidade das organizacións da sociedade civil no ámbito da mocidade, especialmente no que atinxe á formación.
- ✓ Favorecer a cooperación europea no ámbito da mocidade.

Para acadar estes obxectivos xerais están prevista 5 accións específicas:

Acción 1: “A mocidade con Europa”. Ten por obxecto potenciar os intercambios entre os máis novos e novas.

Acción 2: “ Servizo voluntario europeo”. Cara a incrementar entre a mocidade as distintas formas de actividades de voluntariado, dentro e fóra da Unión europea.

Acción 3: “A mocidade co mundo”. Ten por obxecto promover o intercambio con terceiros países.

Acción 4: “Sistemas de apoio á mocidade”. Está acción respalda a todos os organismos que traballen cos máis novos e novas, proxectos que estimulen a innovación e a calidade, etc.

Acción 5: “Apoio á cooperación europea no ámbito da mocidade”. Ten por obxecto organizar un diálogo estruturado entre os distintos axentes do mundo da mocidade.

Os resultados destes dous programas aínda non están avaliados.

Estratexia Europea de Emprego.

Centrándonos no tema do emprego, por ser máis específico deste traballo, as iniciativas a nivel comunitario son varias. A raíz da introdución do novo título “emprego” no tratado da Unión Europea en 1997, os/as xefes/as de estado ou de goberno lanzan a Estratexia Europea de Emprego (EEE en diante), no cumio de Luxemburgo, a fin de coordinar as políticas nacionais en materia de emprego. A EEE alenta os estados membros a aplicaren políticas máis eficaces neste ámbito, e diríxese especialmente á capacidade de inserción profesional, ao espírito empresarial, á capacidade de adaptación e á igualdade de oportunidades no mercado de traballo europeo.

A EEE crea un marco de vixilancia que inclúe, en particular, un informe conxunto sobre o emprego anual, unhas directrices de emprego que servirán de base para os plans de cada estado membro debe elaborar anualmente, así como recomendación do Consello de Ministros aos distintos estados membros.

A coordinación das políticas de emprego ten como principal obxectivo que os estados membros se comprometan sobre un conxunto de obxectivos e metas comúns en torno a catro piares: a empregabilidade, o espírito empresarial, a adaptabilidade e a igualdade de oportunidades.

- ✓ **Empregabilidade:** é a que trata especificamente o tema dos máis novos, xa que recolle a loita contra o desemprego de longa duración e o desemprego da mocidade como temas principais, xunto á modernización dos sistemas de educación e formación e a redución do abandono escolar prematuro.

Aínda que os tres piares restantes non fan referencia explícita aos máis novos e novas, tamén lles incumben:

- ✓ O espírito empresarial: que atinxe someramente á posta en práctica de normas claras, estables e fiábeis para a creación e xestión de empresas e simplificación das obrigacións administrativas para as PEMES.
- ✓ A adaptabilidade: refírese a modernización da organización e a flexibilidade, e a organización de contratos adaptábeis aos distintos tipos de traballo.
- ✓ A igualdade de oportunidades: fai referencia a loita contra as diferenzas entre homes e mulleres e un maior emprego destas últimas.

Así mesmo, no Cumio de Lisboa de marzo do 2000, os xefes de goberno da unión europea (UE en adiante), acordaron un novo obxectivo estratéxico para a UE: convertela na economía máis dinámica do mundo no 2010. Concretamente: “a economía baseada no coñecemento, máis competitiva e dinámica do mundo, capaz de medrar economicamente de maneira sostíbel con máis e mellores empregos e con maior cohesión social”, o que se coñece como a **Estratexia de Lisboa**.

O emprego era un obxectivo clave da Estratexia de Lisboa, pero a creación de emprego esperábase que fose consecuencia do crecemento económico logrado mediante o aumento da competitividade da economía, acadada, fundamentalmente, a través dunha maior liberalización da mesma.

Incluíanse obxectivos cuantitativos (taxa de emprego, taxa de actividade...), para o 2010, pero non medidas legislativas a este respecto.

No balance intermedio da Estratexia de Lisboa, no ano 2004, os resultados obtidos en materia de emprego son moi desiguais, polo que a Comisión deixa de lado os obxectivos cifrados (só mantén o de o 3% do PIB destinado a I+D), para o 2010; prevé revisar a Estratexia Europea de Emprego, así como un cambio de

orientación en favor do crecemento e do emprego no marco financeiro para o período 2007-2013. Neste contexto tamén se lle dá maior relevancia ao problema da mocidade e o emprego.

Francia, Alemaña, Suecia e o Estado español, dada a necesidade crecente de establecer unha maior relevancia dos máis novos na EEE, expresaran a necesidade de crear un pacto europeo centrado en reducir o desemprego xuvenil, en facilitar a entrada no mercado laboral e en conciliar a vida familiar e laboral dos máis novos e novas.

Isto retomouse no Consello Europeo en marzo do 2005 dándolle maior relevancia á mocidade na Estratexia de Lisboa. Neste sentido as conclusións da presidencia inclúen o “**Pacto Europeo para a Xuventude**”. O pacto trata de garantir a coherencia das medidas que se tomen neste ámbito; para isto, recomenda aos estados membros que no marco da EEE se inspiren nas liñas de actuación seguintes.

Liñas de actuación do pacto polo emprego para a mocidade:

Emprego, integración e promoción social:

- ✓ Garantir o seguimento das políticas de inserción duradeira da mocidade no mercado laboral.
- ✓ Aumentar o emprego xuvenil.
- ✓ Dar prioridade, no marco das políticas de inserción, á mocidade máis vulnerábel e en situación de pobreza, así como ás iniciativas que loiten contra o fracaso escolar.
- ✓ Desenvolver o espírito empresarial da mocidade.

Educación, formación e mobilidade:

- ✓ Harmonizar os estudos coas demandas da economía do coñecemento e loitar contra o abandono escolar.
- ✓ Apostar pola mobilidade dos e das estudantes para cursar parte dos estudos noutros países.
- ✓ Reforzar as iniciativas para os investigadores e investigadoras.
- ✓ Recoñecer tanto a educación formal como a non formal e facer máis transparentes e comparábeis as cualificacións profesionais.

Conciliación da vida profesional, persoal e familiar.

- ✓ Facilitar a conciliación da vida familiar e profesional, mediante a extensión da rede de garderías infantís e a elaboración de modelos innovadores da organización do traballo.

Ademais do anterior, recoméndase incorporar a mocidade de forma transversal en todas as políticas comunitarias que dalgunha maneira lles afecten.

Así mesmo, a comisión insiste na necesidade de encadrar todas as políticas dirixidas aos máis novos e novas, tanto a nivel comunitario, estatal ou rexional, dentro dos fondos e programas existentes a nivel europeo, nomeadamente:

- Fondo Social Europeo, actualmente en vigor o de o período 2007-2013.
- Fondo Europeo de Desenvolvemento Rexional.
- Fondos de Desenvolvemento Rural.
- Formación Continua.
- Programa marco sobre competitividade e innovación.
- Programa Marie Curie.
- Programa Progress
- ...

7.2.- Políticas sobre a mocidade no Estado español.

Desde o ano 1985, ano no que se creou o “Instituto de la Juventud”, que agora depende do Ministerio de Traballo e Asuntos Sociais, antes de Cultura, fóronse establecendo diversos organismos tanto a nivel autonómico como municipal que dan unha visión, cada vez máis integral deste colectivo.

No que atinxe a emprego e mocidade, principal obxectivo deste traballo, desde hai anos véñse tratando o problema de emprego na mocidade, pero xa na Lei de emprego (Lei 56/2003) se recolle a mocidade como un dos colectivos prioritarios, en concreto dise: “ o goberno e as comunidade autónomas adoptarán, de acordo cos preceptos constitucionais e estatutarios, así como cos compromisos adquiridos no ámbito da Unión Europea, programas específicos destinados a fomentar o emprego das persoas con especiais dificultades de integración no mercado de traballo, especialmente mozos, mulleres, parados de longa duración maiores de 45 anos, discapacitados e inmigrantes, con respecto á lexislación de estranxeiría.

Tendo en conta as especiais circunstancias destes colectivos, os servizos públicos de emprego asegurarán o deseño de itinerarios de inserción que combinen as diferentes medidas e políticas, debidamente ordenadas e axustados ao perfil profesional destes desempregados e as súas necesidades específicas. Cando isto sexa necesario, os servizos públicos de emprego avaliarán a necesidade de coordinación cos servizos sociais para dar unha mellor atención ao desempregado”.

Esta lei desenvólvese dentro do marco da estratexia europea de emprego, que como dixemos anteriormente insta os estados membros á elaboración de plans nacionais de emprego incorporando as directrices que se adopten anualmente polo Consello da Unión Europea.

Así, os distintos plans nacionais de emprego viñeron incluíndo a mocidade como colectivo sobre o que centrar as actuacións aínda que non aparece como destinataria específica das mesmas ata o último plan do ano 2005.

Tras o relanzamento da Estratexia de Lisboa que comentábamnos anteriormente, establecéronse novas directrices para o crecemento e o emprego para o período 2005-2008, que os estados membros deben concretar nos seus programas nacionais. Neste contexto, o goberno do Estado español aprobou a finais de 2005 o *Programa Nacional de Reformas 2005-2008*, no que por primeira vez os máis novos e novas aparecen explicitamente no eixe sobre mercado de traballo e diálogo social. Concretamente, enumérase como un dos principais problemas do mercado laboral español a elevada taxa de desemprego xuvenil, polo que un dos obxectivos a acadar no 2010 é unha redución do desemprego xuvenil ata a taxa media actual da UE-25 (18,6%), no ano 2010.

Para acadar o dito obxectivo (e os outros que aquí non enumeramos) o Goberno convocou os axentes económicos e sociais, optando por desenvolver un proceso de diálogo social, que rematou co asinamento do que se chamou “Acordo para a mellora do crecemento e do emprego”, que se publicou no BOE do 14 de xuño de 2006.

Neste senso o Goberno propuxo aos interlocutores sociais unhas medidas para incrementar o emprego da mocidade en resposta ás demandas do pacto europeo para a mocidade. Nomeadamente:

- Reformar o sistemas de bonificacións á contratación indefinida, de maneira que os varóns menores de 30 anos sexa un colectivo susceptible deste tipo de contratación. Ata o de agora só se podían acoller as mulleres.
- Que a oferta dunha proposta de formación, reciclaxe ou emprego para todos os e todas as mozos menores de 30 anos sexa unha realidade.

- Aumentar os períodos de prácticas en empresas, así como de formación a tempo parcial en calquera estado da Unión europea.

A concreción destas medidas no chamado “Acordo para a mellora do crecemento e do emprego” foi no seguinte:

- ✓ No ámbito de fomentar a contratación indefinida entre a mocidade; as e os empresarios que contraten indefinidamente, a tempo completo, a mozos/as de dezaseis a trinta anos (ambos inclusive) poderanse bonificar na cota empresarial á seguridade social de 66,67 euros/mes (800 euros/ano), durante catro anos.

Os mozos e mozas por ser traballadores/as ou potenciais traballadores/as pódense acoller a outros tipos de medidas, pero xa non aparecen explicitamente dirixidas a eles, tema da temporalidade, encadeamento de contratos... ata que no ámbito das políticas activas de emprego novamente son nomeados:

- ✓ No ámbito das políticas activas de emprego, existe o compromiso de que as persoas inscritas como demandantes de emprego recibisen, nun prazo non superior a 6 meses, unha oferta de orientación, formación ou inserción laboral. Este compromiso ten que ser realidade para a mocidade no ano 2007.

Xa en 2010, en plena crise económica, os obxectivos previstos para este colectivo é evidente que non se acadaron. A taxa de desemprego dos máis novos e novas supera o 30%, lonxe do 18,6% previsto para este ano na estratexia de Lisboa.

A pesar de non se acadar os obxectivos previstos, persístese nas mesmas medidas correctores. No real Decreto-lei de medidas urxentes para a reforma do mercado de traballo do 17 de xuño de 2010, hai 3 medidas específicas para a mocidade, en concreto:

- Bonificación das cotas para a contratación indefinida. Contratos a rexistrados e rexistradas antes do 31 de decembro de 2011 a menores de 30 anos, terán unha bonificación das cotas á S.S. de 800 euros se son feitos a homes, e de 1.000 euros no caso de que as beneficiarias sexan mulleres.
- Bonificación de cotas nos contratos para a formación. Bonificarase, co 100 por 100, as cotas empresariais á seguridade social, accidentes de traballo, desemprego, fondo de garantía salarial e formación profesional, durante toda a vixencia do contrato de formación, incluídas as prórrogas.
- Ampliación da idade de 21 a 25 anos para os contratos formativos, e mellora da protección social no que atinxe á cobertura por desemprego; pasan a estar cubertos, cando antes non tiñan cuberta esta continxencia.

7.3.- Políticas sobre a mocidade a nivel galego.

A Xunta de Galiza, pola súa banda, e con anterioridade á aprobación da reforma comentada anteriormente, ante a grave situación que estamos atravesando, presentou o plan “Dinamizando o emprego 2010”, que recolle unha serie de axudas destinadas a empresarios/as, emprendedores/as e traballadores/as desempregados/as.

Poden variar as contías das axudas, poden variar lixeiramente os colectivos, pero a filosofía non muda: subvencionar a creación de emprego por conta propia ou allea. Continúase coa política de transferir fondos públicos cara ao sector privado da economía, que tan “bos” resultados deu ata o de agora, como acabamos de demostrar cos datos expostos neste informe.

As axudas, como dicíamos anteriormente, van destinadas a empresarios/as, emprendedores/as e desempregados/as. Centrándonos nos e nas menores de 30 anos, temos:

➤ Empresarios/as:

Existen axudas destinadas a empresarios/as que contraten, ben inicialmente, ben transformen contratos temporais en indefinidos, mozos e mozas menores de 30 anos. As cantidades varían segundo sexo, tipo de empresa, localización...

➤ Emprendedores/as.

Neste apartado existen catro apartados distintos segundo a creación de emprego sexa a través de: autónomo/a, Iniciativas locais de emprego (ILE), Iniciativa emprendedora e de emprego ou Iniciativas de emprego de base tecnolóxica.

Sexa un programa ou outro, existen axudas para a creación de emprego, axudas financeiras, para asistencias técnicas...

➤ Empregados/as por conta allea.

Axudas á contratación indefinida de mozos e mozas. A axuda varía en función da cualificación dos/as mesmos/as e poden oscilar entre os 4.000 e os 9.900 euros.

Para todos os casos, o prazo de solicitude remata o 30 de xuño de 2010.

Sexa o goberno central, sexa o autonómico, persisten no mesmo tipo de medidas que as implantadas nos últimos anos, políticas destinadas a estimular a oferta vía transferencia de fondos do sector público o privado, utilízanse os mesmos remedios para os épocas de expansión que para as de contracción económica.

9.- CONCLUSIONES

En relación coa parte descritiva deste traballo, podemos salienta que, no período 1997-2007, os indicadores de crecemento económico e de emprego presentaron unha importante mellora, o nivel educativo mellorou substancialmente entre a

poboación galega, existiron importantes axudas destinadas á contratación dos máis novos e novas así como a impulsar a igualdade de xénero dentro do mercado laboral..., a pesar do cal, había toda unha serie de “sinais” relacionados cos máis novos e novas, que indicaban unha peor posición destes na ámbito laboral. Abondaron dous anos de crise económica para demostrar que isto era certo.

1.- Malia a mellora do nivel educativo da poboación galega en xeral e da mocidade en particular nos últimos anos, o fracaso escolar en Galiza é moi elevado (o último dato dispoñíbel indica que o 26,7% dos alumnos e alumnas que saíron da ESO no curso 2004/05 remataron sen título). Así mesmo, a participación dos máis novos e novas na educación secundaria postobrigatoria, sitúase claramente por debaixo do que se produce nos países do noso contorno máis inmediato, e lonxe dos obxectivos da UE para o ano 2010.

Cumpriría entón mellorar as políticas de educación e formación de cara a cumprir os obxectivos do 2010 fixado no Consello europeo de Estocolmo no 2001, para o cal sería necesario aumentar o nivel educativo medio da mocidade así como loitar polo abandono prematuro da escolarización. Igualmente cómpre mellorar a participación das e dos alumnos universitarios en carreiras técnicas e experimentais.

Así mesmo, cómpre pór en marcha medidas tendentes á valorización dos estudos de formación profesional, así como afondar na orientación profesional da mocidade de cara a intentar paliar o desequilibrio existente entre a formación e as demandas do mercado de traballo.

Detéctase unha clara relación entre índice de fracaso escolar e a orixe socioeconómica das familias, polo que se cadra sería necesario enfocar máis os esforzos financeiros do sistema de bolsas de estudo cara aos niveis educativos secundarios, así como potenciar a combinación de estudos/ traballo, fórmula que non emprega nin o 6% dos nosos mozos e mozas galegas. Igualmente, cumpriría pór en marcha, nos niveis de infantil e primaria, medidas correctoras destinadas a paliar estas desigualdades, que xa nestes niveis inferiores se detectan.

2.- Nos últimos anos incrementouse considerabelmente a poboación ocupada en Galiza, a pesar do cal a participación dos máis novos no sistema produtivo continuaba sendo moi baixa. Apenas o 37% dos menores de 25 anos tiñan emprego no ano 2007, 29,1% se son mulleres. Esta taxa reduciuse ao 31% no ano 2009, o colectivo onde máis descendeu. Estes mozos e mozas traballan maioritariamente no sector servizos; concretamente, o 60% dos máis novos e novas están traballando nalgunha rama de actividade deste sector, e faino maioritariamente en actividades que requiren unha baixa cualificación, coas conseguintes consecuencias negativas sobre os ingresos .

3.- Forte peso da asalarización entre a mocidade galega (en torno ao 90% das e dos ocupados galegos menores de 30 anos son asalariados) e, polo tanto, escasa presenza de iniciativas empresarias entre eles. Algo preocupante xa que esta situación se produce nun contexto de forte desemprego xuvenil e de importantes axudas públicas para iniciativas emprendedoras e dáse nunha xeración cun nivel de formación moito máis elevado que xeracións pasadas. En definitiva, o espírito emprendedor segue a ser unha materia pendente, polo que se deberían fomentar máis tanto na ocupación regrada como ocupacional as actitudes, coñecementos e valores relacionados co autoemprego e a iniciativa empresarial.

4.- Alta temporalidade no emprego asalariado e, en estreita relación con ela, curta duración dos contratos temporais, o que se coñece como rotación laboral. Isto ocasiona que un mesmo mozo ou moza celebre varios contratos de traballo sucesivos coa mesma ou distintas empresas, non sempre na mesma actividade profesional, alternando períodos de ocupación con períodos de desemprego, o que dificultada a inserción profesional, a promoción profesional na empresa, a emancipación...

5.- Alto desemprego. A pesar dos cambios metodolóxicos dos últimos anos que reduciron substancialmente os niveis de desemprego, mantense en taxas excesivamente elevadas, especialmente entre a mocidade e as mulleres. Entre estes dous colectivos as taxas superan amplamente as medias da Unión europea.

6.- Ganancia salarial media anual inferior á dos adultos e adultas. Feito que, entre outros factores, ten que ver coa maior frecuencia da mocidade en ocupacións ás que se asocian salarios máis baixos na estrutura do emprego, así como a maior taxa de temporalidade no emprego dos de menor idade. As e os traballadores con contratos temporal teñen uns salarios medios un 38% inferiores aos seus homólogos e homólogas con contrato indefinido, de aí que a mocidade e as mulleres se vexan máis prexudicadas economicamente ao sufrir en maior medida o dito problema

Ao ir, na maioría dos casos, a alta temporalidade unida a unha escasa duración dos contratos (recordemos que o 70% dos contratos de duración determinada teñen unha duración inferior aos 3 meses), leva a que os ingresos anuais salariais da mocidade sexan moi cativos (as e os dos menores de 25 anos están, de media, en torno aos 7.000 euros anuais), o que obriga a atrasar a idade de emanciparse, ao depender economicamente, total ou parcialmente, das familias.

7. Como consecuencia do descrito ata o de agora, a emigración segue presente entre a nosa mocidade, malia que non é un problema comparábel, cuantitativamente, a décadas anteriores. Porén, ten un compoñente moi prexudicial tanto económica como socialmente, xa que en moitos casos se corresponde cun licenciado/a universitario/a ou profesional cualificado que busca completar a súa formación ou acceder a un mercado de mellores soldos e máis altas expectativas laborais, coa conseguinte perda de fondos e talentos.
8. Todas estas características diferenciais teñen moito que ver coas traxectorias de inserción da mocidade no mercado de traballo. Tomando como referencia o que ocorre a nivel estatal, ao non haber en Galiza datos ao respecto, podemos tirar varias conclusións:
 - a. Incluso no período onde se reduciu fortemente o desemprego, polo que o tempo de acceso ao emprego era menor, aumentaron as

dificultades de consolidar a posición no mercado de traballo; combinándose en maior medida períodos de emprego con períodos de permanencia no paro.

- b. O nivel de estudos é moi determinante. As posibilidades de atopar un posto de traballo aumenta a medida que aumenta o nivel educativo. Así mesmo, debemos salienta a boa acollida dos estudos de formación profesional de ciclo superior, con taxas de incorporación ao mercado de traballo similares ás dos universitarios; porén, son poucos, relativamente, os que optan por este tipo de formación.
- c. O nivel de estudos non só inflúe á hora de atopar un emprego, senón no tempo que se tarda en conseguilo. Porén, a relación entre o primeiro emprego e o nivel de estudos é moi baixa, o que constata a existencia dunha importante distorsión entre nivel de estudos e as demandas do mercado.
- d. A pesar de obter mellores resultados académicos, as mulleres atopan máis dificultades para obter un emprego que os homes.
- e. A situación laboral dos países inflúe claramente na obtención do primeiro emprego, o que evidencia a importancia da rede de contactos persoais á hora de atopar un emprego por enriba dos servizos públicos de intermediación.
- f. O tipo de contrato do primeiro emprego da mocidade é, nun 90% dos casos, de carácter temporal. Tamén neste caso inflúe o nivel de estudo, os traballadores e traballadoras con estudos superiores ou secundarios non obrigatorios teñen un menor grao de temporalidade.
- g. Escasa proporción de mozos que abordan a súa traxectoria profesional como emprendedores/as.

9.- Centrándonos nas políticas de emprego destinadas á mocidade, ata o de agora a problemática laboral das e dos máis novos, tratouse como un problema “xeracional”. En xeral, salvo na necesidade de crecemento económico, cando se fala das causas do desemprego xuvenil, téndese a enumerar causas que directa ou indirectamente teñen que ver con factores xeracionais: desaxustes entre as expectativas xuvenís e as ofertas de emprego, escaso “capital humano” das novas xeracións, regulación inadecuada do mercado laboral, etc.

As recomendacións, tanto dos organismos internacionais como da propia Unión Europea, van na mesma liña e consisten, alén do crecemento económico e a creación de emprego, en:

- ✓ mellorar a educación da mocidade,
- ✓ adecuar o mercado de traballo para a mocidade mediante a flexibilización da contratación, e
- ✓ redución dos custos da man de obra xuvenil, vía subsidios, diminución de cotizacións...

Este tipo de políticas de emprego xuvenil en Galiza, e no Estado Español, puxeron en evidencia tres cuestións claras:

- ✓ A educación, tanto regrada como non regrada, aínda que ten importancia, non mellora substancialmente os niveis de ocupación da mocidade, é dicir, un maior nivel de formación implica, en xeral, maiores taxas de ocupación, pero ao mesmo tempo a porcentaxe de poboación cun emprego relacionado cos seus estudos é moi baixa; no primeiro emprego en torno ao 12%.
- ✓ Ter un emprego non é garantía dun ingreso suficiente para emanciparse.
- ✓ Nin o crecemento económico nin a estabilidade macroeconómica, por si mesmos, son xeradores de postos de traballo de calidade para os máis novos e novas.

Aínda nos casos en que a formación mellore a competitividade dos mozos e mozas fronte a outros asalariados, os baixos salarios percibidos e a inestabilidade no mercado de traballo, non lle permite á mocidade facer do emprego unha forma de proxección social, como ocorreu ata o de agora con xeracións pasadas. A xente nova incorpórase ao mundo do traballo asalariado en peores condicións que as xeracións precedentes.

Polo contra, as medidas para xerar emprego, especialmente as que estimulaban directamente ao sector privado que combinan formación, beneficios tributarios e desregulación laboral, levaron a unha relación laboral cada vez máis precaria, desigual e insegura, conseguindo que o desemprego diminúa nas estatísticas só para integrarse na categoría de subemprego, xa que o problema de fondo non se toca, é dicir, trátase a problemática laboral dos máis novos como se fose un problema de idade, cando o problema é estrutural e afecta a todos os que neste momento estes inestábeis laboralmente, sexan novos/as, vellos/as, homes ou mulleres. O que sucede é que aos máis novos e novas lles afecta cuantitativamente en maior medida.

É un problema estrutural derivado da nova organización da produción e dos cambios nas relacións laborais que se foron producindo para que ese modelo se puidera desenvolver. Pasamos do modelo fordiano moi centralizado, a un modelo de produción totalmente descentralizado, onde o empresa principal cada vez é máis cativa e subcontrata a maior parte dos compoñentes do proceso produtivo, o que se coñece como externalización da produción. É nestas empresas auxiliares ou subcontratadas, onde se xeneralizou a precariedade laboral, moitas veces obrigadas polas condicións que marca a empresa principal e pola incerteza da empresa concesionaria ou de servizos.

Se en vez de intentar “regular” dalgunha forma as subcontratas, o que facemos é crear as condicións legais para que este modelo se desenvolva, posteriores axudas que abaraten os contratos, que bonifiquen a contratación..., non van a solucionar o problema de precariedade que estamos axudando a crear; ao único que contribúen é a traspasar fondos públicos á parte empresarial, como os datos macroeconómicos están evidenciando. De feito, a perda de participación das

asalariados/as na renda nos últimos 10 anos, foi moi superior no Estado español, xa non a respecto da Unión Europea, senón a respecto dos propios Estados Unidos de América⁵, o que nos debería facer reflexionar sobre o noso propio modelo.

Cumpriría tamén analizar este tipo de políticas e subvencións, para ver se realmente están cumprindo os obxectivos previstos.

Os programas que combinan formación e emprego, as Escolas Taller e Casas de oficio, que se demostraron eficaces na inserción laboral da mocidade, especialmente no medio rural, cada vez teñen menos promotores/as e menos alumnos/as, polo que sería necesario analizar as causas desta evolución. Algo semellante ocorre cos contratos deseñados para adquirir cualificacións específicas (tanto os en prácticas como os formativos); a utilización que teñen é moi escasa, sendo substituídos por outro tipo de modalidade de contratación: de obra e servizos, eventuais..., por non falar xa da xeneralización de empregos “con bolsa de estudos”. Tamén neste caso sería conveniente analizar as causas desta infrautilización.

Outras medidas ou políticas anunciadas presentan aínda un grao de incumprimento elevado, caso do ofrecemento, por parte do Servizo Público de Emprego, dun itinerario de inserción a todos os mozos e mozas desempregadas nos primeiros 6 meses no desemprego.

10.- A negociación colectiva é un instrumento regulador das condicións de emprego e de traballo esencial no noso sistema de relacións laborais. Porén, a inercia negociadora e a propia composición das mesas negociadoras, xunto ás dificultades obxectivas de conciliar intereses moitas veces enfrontados, leva a que os acordos establecidos nos convenios colectivos non aborden en profundidade os problemas da mocidade traballadora nin garantan, en moitos casos, o principio de igualdade de trato, tanto no acceso ao emprego, como na clasificación profesional, na equidade retributiva, na formación e promoción

⁵ Datos extraídos do informe da Fundación das Caixas de Aforros, *Cuadernos de información económica*, número 199.

profesional, etc. A negociación colectiva ten notábelas posibilidades para establecer unhas condicións laborais adecuadas ás expectativas e necesidades da mocidade . Por iso é necesario incorporar ás mesas negociadoras mozos e mozas traballadoras e adoptar unha perspectiva a prol da igualdade capaz de detectar e evitar, en cada caso concreto, as diferenzas de trato discriminatorias para coa mocidade, promover e controlar o cumprimento dos directos laborais, incorporar nos convenios as reformas normativas e os criterios das políticas públicas de igualdade de oportunidades.

A negociación colectiva, pola súa propia natureza, debe ser quen de evitar o abuso na temporalidade, os baixos salarios e as dobres escalas salariais e calquera outro tipo de condicións distintas ou discriminatorias por razón de idade. Ao mesmo tempo pode servir para establecer medidas de acción positiva, por exemplo, en canto á ordenación do tempo de traballo e a compatibilidade deste cos estudos, en relación coa promoción profesional da mocidade traballadora e co aumento da competitividade empresarial.

BIBLIOGRAFÍA.

Padrón municipal de habitantes. IGE.

EPA. INE.

Censo de poboación e vivendas 2001. INE.

Censo de población e viviendas 1991. INE.

www.magisnet.com

Las cifras de educación en España. Ministerio de educación e ciencia. Edición 2007.

Calero, J. *Desigualdades tras la educación obligatoria: nuevas evidencias.* EUROSTAT.

Informe GEM.

El papel de la juventud en el sistema productivo español. Informes CES.

La igualdad en el Trabajo: afrontar los retos que se plantea. Conferencia Internacional do Trabajo, reunión 2007. OIT.

Contas económicas. Serie 1995-2002. IGE.

Enquisa de estrutura salarial. Año 2002. INE.

INJUVE. Informe 'Juventud en España' para cada año. MTAS

RAHONA LÓPEZ, M. “¿La posesión de un título universitario facilita el acceso de los jóvenes al primer empleo?. Unha aproximación para el caso español”. *Revista del Ministerio de Trabajo y Asuntos Sociales.* Número 61. 2006.

europa.eu/scadplus/leg/es/cha/c11080.htm

europa.eu/scadplus/leg/es/cha/c11603.htm

Programa Nacional de Reformas de España. Ministerio de Trabajo y Asuntos sociales.

Real Decreto-lei 5/2006, para a mellora do crecemento e do emprego. BOE 14/06/2006.

Acordo sobre obxectivos e medidas para o emprego en Galiza. Consellería de Trabajo. Xunta de Galiza.