

2017

Mercado laboral galego

2017



Mercado laboral galego. 2017

Os datos que fornece o INE -a través da Enquisa de Poboación Activa (EPA)- máis os facilitados polo SEPE e os publicados pola Axencia Tributaria no seu estudo sobre o mercado de traballo nas fontes tributarias, permítenos analizar a situación laboral da poboación galega.

Alén da análise da evolución do último ano, imos, na medida do posíbel, comparar coa a situación previa á crise -ano 2008-, e co ano 2012 –última reforma laboral-, para vermos os cambios que neste período se produciron.

Á falta dos datos do último trimestre, todo parece indicar que no ano 2017 se vai acadar practicamente o mesmo volume de actividade económica- medida a través do PIB-, que no ano 2008; foron 9 anos dunha profunda recesión que levou por diante miles de postos de traballo, o que serviu de escusa para aplicar dúas reformas laborais (nos anos 2010 e 2012), que precarizaron fondamente o mercado de traballo. Acadouuse o nivel de actividade previo á crise, pero non se recuperaron nin os niveis de vida nin de emprego anteriores a esta.

En lugar de investimentos, tivemos recortes de impostos e axudas ás empresas máis ricas (entre elas, especialmente a banca), e en lugar de normativa que estabilizase a economía e protexese a cidadanía, optouse pola desregulación (como exemplo, as reformas laborais), o que deixou a poboación totalmente desprotexida.

Froito a isto, temos unha perda de participación das persoas asalariadas no PIB de máis de 4 puntos desde o ano 2008. Nese ano as persoas asalariadas repartían o 46,8% do PIB; no ano 2017, estamos no 42,5% no terceiro trimestre, parte que se trasladou integramente ao excedente de explotación máis ás rendas mixtas.

Esta perda de peso das persoas asalariadas veu dado tanto pola perda de emprego, como pola deterioración das condicións laborais que as reformas permitiron implantar. Especialmente desde o ano 2012, cuxa reforma restou capacidade negociadora aos traballadores e traballadoras, dando maior poder aos empresarios/as, entre outras cousas para modificaren as condicións salariais. Proba disto, é que hoxe os ingresos salariais dos galegos e galegas aínda son un 0,5% inferiores ao 2009; e se descontamos o incremento dos prezos, a perda de poder adquisitivo foi do 10,2%.

Os empregos temporais pasaron a ser a norma en todos os sectores, incluído o sector público (desde ao no 2012 reducíronse en 20.000 as persoas asalariadas con contrato indefinido e aumentaron en máis de 36.000 as de contrato temporal). Malia reducirse a poboación ocupada, ano tras ano aumenta o número de contratos rexistrados, acadando un máximo histórico todos os anos. Loxicamente máis do 90% son temporais e máis do 35% cunha duración inferior á semana. Así, medrou a poboación asalariada con xornadas parciais –nomeadamente, no caso das mulleres- e descendeu fortemente a taxa de cobertura das persoas paradas... Todo isto, acompañado dunha forte redución da poboación activa, especialmente entre a poboación máis nova.

A perda de peso da poboación asalariada no PIB levou a que medrasen as desigualdades entre a poboación que vive do traballo e a que obtén os seus ingresos do capital. Se a isto se engade o aumento das desigualdades entre a poboación asalariada, froito de que o emprego que se creou neste período foi fundamentalmente temporal e de escasa duración (apenas aumentaron os/as asalariados/as con ingresos inferiores á metade do SMI), a conclusión é clara: a fenda social en Galiza cada vez é maior, a precariedade laboral esténdese e a pobreza mais as desigualdades sociais incrementáanse.

Esta desfeita do mercado laboral trouxo como consecuencia un aumento do déficit da Seguridade Social, xa que, ao ser o emprego que se creou moi precario, están a reducirse os ingresos derivados das cotizacións sociais, co cal han xustificar futuras reformas para reducir a contía das pensións.

En diante, imos analizar polo miúdo os principais datos que nos permitiron chegar ás conclusións anteriores.

Principais variábeis básicas do mercado laboral. Datos en miles.

	2008	2009	2016	2017	Variación absoluta	
	Total	Total	Total	Total	17/16	17/08
Pob. maior de 16 anos	2.401,10	2.407,00	2.349,80	2.341,90	-7,90	-51,30
Activos	1.314,80	1.319,50	1.256,10	1.248,30	-7,80	-58,70
Poboación ocupada	1.201,20	1.155,40	1.040,60	1.052,70	12,10	-160,60
Poboación parada	113,6	164,1	215,4	195,6	-19,80	101,80
Inactivos	1.086,30	1.087,50	1.093,70	1.093,60	-0,10	7,40

Fonte: EPA.INE

O primeiro que se detecta na táboa anterior é a perda de poboación con máis de 16 anos en Galiza; desde o ano 2008 reduciuse en 51.300 persoas, das cales 7.900

foron no último ano. A perda de poboación ten máis dunha explicación. Ao crecemento vexetativo negativo, lastre que arrastramos desde hai varios anos, sumouse nestes últimos o saldo migratorio negativo.

O cambio de signo do saldo migratorio debeuse non só á redución da entrada de inmigrantes, senón tamén á emigración, que volveu instalarse no noso país como en épocas pasadas.

Estes dous feitos provocaron unha elevada perda de poboación e un forte avellentamento desta, o que no mercado de traballo implicou perda de poboación activa e consecuentemente aumento da inactiva.

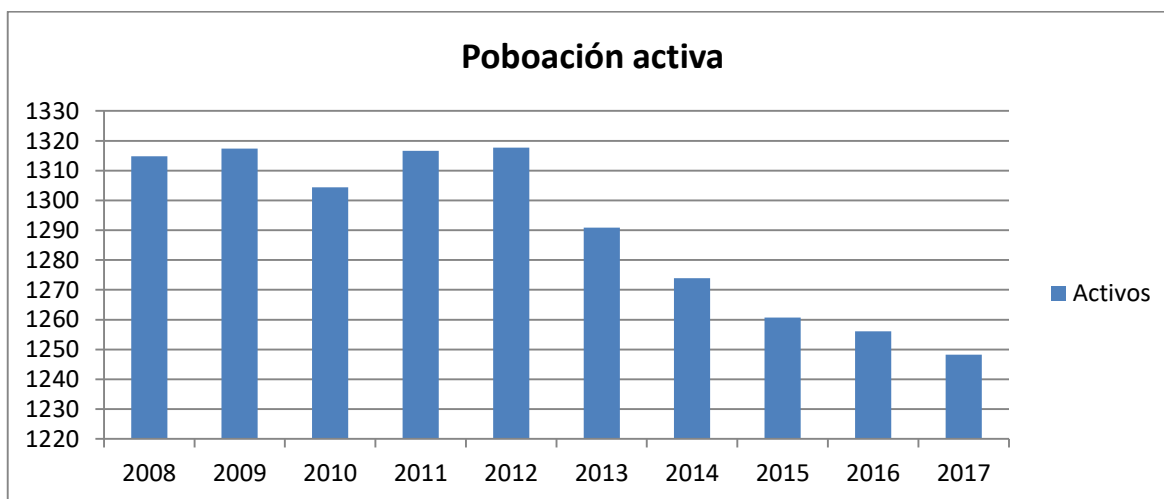
A perda de poboación activa é un dos maiores problemas ao que nos enfrontamos, máis grave que a do paro, xa que a situación de parado ou parada pode ser transitoria, mentres que a perda de poboación xeralmente é definitiva.

Poboación activa.

Evolución da poboación activa. Datos en miles.

	2008	2009	2010	2011	2012	2013	2014	2015	2016	2017
Activos	1314,8	1317,4	1.304,40	1.316,60	1.317,70	1.290,90	1.273,90	1.260,70	1.256,10	1.248,30

Fonte: EPA. INE



O ano 2012 marca un fito na historia recente do mercado de traballo, no que atinxe a poboación activa, e o gráfico é moi visual. Vese como a partir desta data descende de maneira exponencial; de feito, estímase que de media no ano 2017 houbo 69.400 activos menos que no ano 2012 ou, o que é o mesmo, desde o devandito ano perdeuse un 5,2% da poboación activa.

Se o comparamos co ano 2008 a caída é inferior; son 58.700 os activos e activas menos.

No ano 2012 aprobouse unha reforma laboral moi lesiva para a clase traballadora, que tivo como unha das súas consecuencias a deterioración das condicións laborais dos traballadores e traballadoras. Na medida en que se continúa destruindo emprego, e empeorando as condicións dos poucos empregos que existen, a emigración comeza a ser unha opción moi presente, e vese claramente no gráfico.

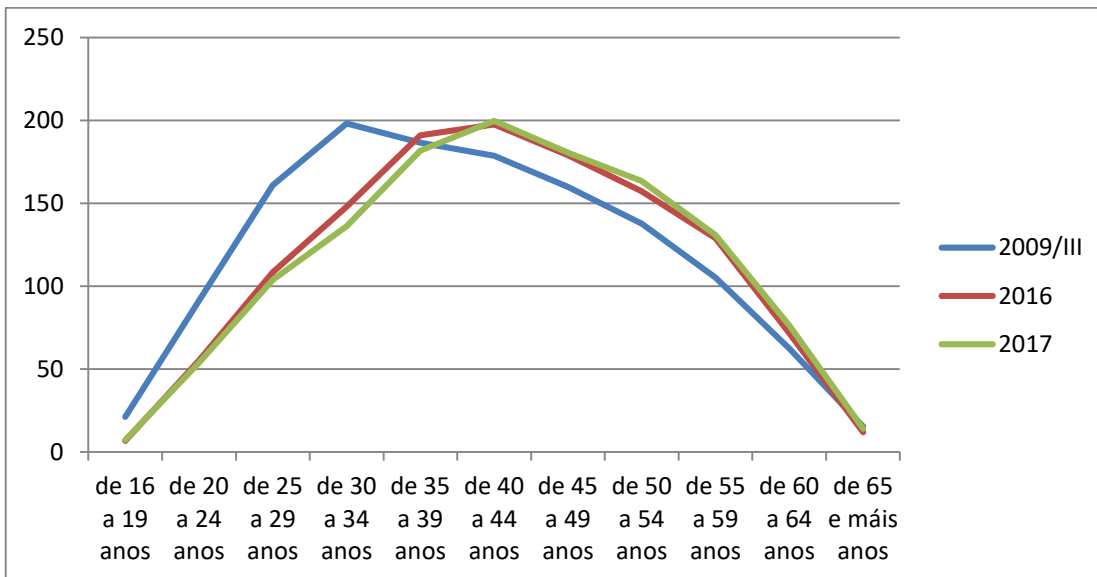
Se a perda de poboación activa se debese unicamente ao factor demográfico, é dicir, ao avellentamento da poboación, a ruptura non podía ser tan drástica como foi a partir deste ano, polo que é claramente a emigración a que explica en boa media esta tendencia.

A distribución por idades permítenos afondar neste hipótese.

Por idades, a evolución é como segue:

	2009/III	2016	2017	Variación absoluta	
	Galiza	Galiza	Galiza	17/16	17/09
Total	1.317,30	1.256,10	1.248,30	-7,80	-69,00
de 16 a 19 anos	21,1	6,7	7,2	0,50	-13,90
de 20 a 24 anos	91,4	55,4	53,9	-1,50	-37,50
de 25 a 29 anos	160,9	108,4	103,7	-4,70	-57,20
de 30 a 34 anos	198,2	147,9	136,3	-11,60	-61,90
de 35 a 39 anos	186,6	191	181,8	-9,20	-4,80
de 40 a 44 anos	178,6	197,6	199,8	2,20	21,20
de 45 a 49 anos	159,9	179,1	180,6	1,50	20,70
de 50 a 54 anos	137,7	157,3	163,4	6,10	25,70
de 55 a 59 anos	105,2	128,9	130,9	2,00	25,70
de 60 a 64 anos	62,4	71,8	76,4	4,60	14,00
de 65 e máis anos	15,3	11,9	14,1	2,20	-1,20

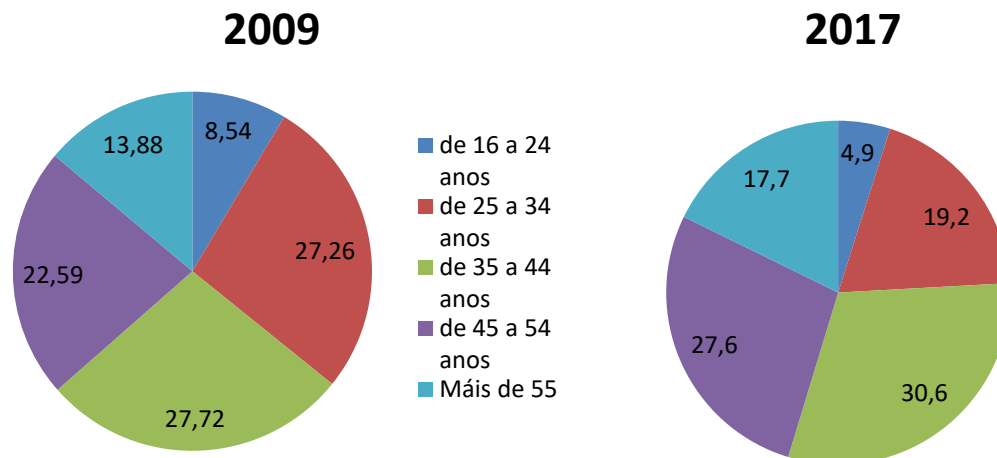
Fonte: EPA. INE



No gráfico percíbese claramente como as liñas se van desprazando cara á dereita, é dicir, cara á poboación de máis idade, e reducíndose entre a poboación máis nova.

Desde o terceiro trimestre do ano 2009, a poboación activa menor de 40 anos descendeu en 175.300 persoas, e a maior de 40 incrementouse en 107.300; polo tanto, a perda de activos e activas está en torno ás 69.000 persoas. Destes datos tíranse dúas conclusións claras: perda de activos e activas e avellentamento da poboación que se mantén.

Como dixemos anteriormente, en Galiza hai anos que se cruzou a liña de nacementos coa de mortes, ese momento tan temido por demógrafos e economistas. A chegada de inmigrantes compensou durante anos este declive, pero xa nestes últimos non foi así. É máis, voltou con forza a emigración dos nosos mozos e mozas, proba disto é o declive que se percibe na poboación activa.



A poboación de entre 25 a 34 anos pasou do 27,7% no ano 2009 ao 19,2% no ano 2017, 8 puntos porcentuais menos.

A de menos de 24 anos reduciuse á metade.

Esta tendencia acentuouse no último ano.

Poboación ocupada.

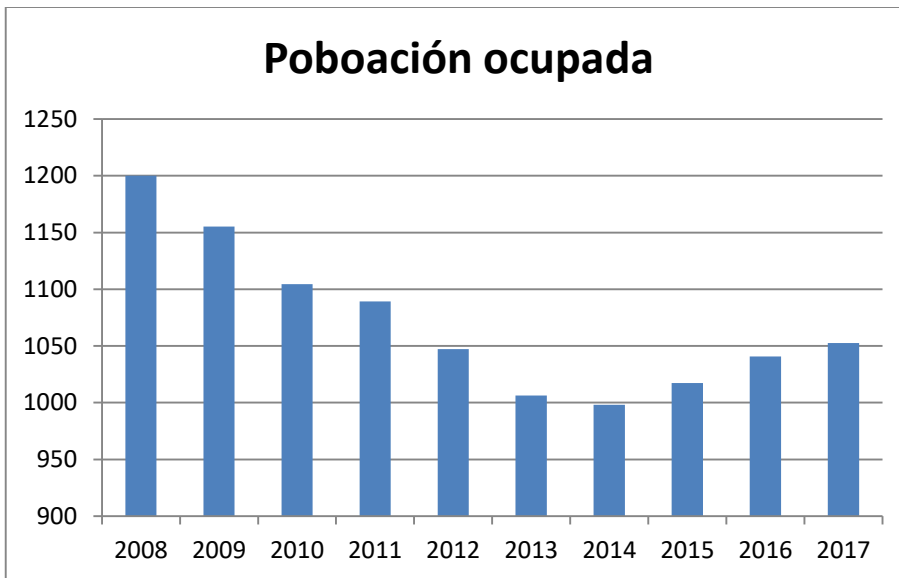
No que atinxe á poboación ocupada, por terceiro ano consecutivo esta aumentou en Galiza. Neste último ano de 2017, o medre foi do 1,2%, 1 punto menos que no ano 2016 cando a ocupación medrara un 2,2%; En termos absolutos, equivale a 12.400 persoas ocupadas máis .

Segundo o sexo, e por segundo ano, aumenta máis a ocupación entre os mulleres que entre os homes. Os datos son os seguintes.

Poboación ocupada segundo sexo. Datos en miles.

	2008	2009	2010	2011	2012	2013	2014	2015	2016	2016
Total	1.201,20	1.155,40	1.104,50	1.089,30	1.047,20	1.006,40	998	1.017,20	1.040,60	1.052,70
Home	672,3	630,8	602,7	586,6	554,6	530,6	524,3	538,2	549	551,2
Muller	528,9	524,6	501,8	502,7	492,6	475,8	473,7	479	491,7	501,4

Fonte: EPA. INE



En 2017 acadáronse uns niveis de ocupación semellantes ao ano 2012. Un lustro despois da famosa reforma laboral, cuxo obxectivo principal era -segundo os redactores- a creación de emprego, estamos aínda en niveis moi semellantes aos destas datas; iso, sen ter en conta as transformacións na calidade do emprego deste período que máis adiante analizaremos.

Con respecto a 2008, mantense aínda unha diferenza de 148.500 persoas ocupadas menos; 121.000 homes e 27.000 mulleres menos. Xa que logo, a reforma do 2012 apenas serviu para mudar a calidade do emprego, non para crear emprego neto.

Canto tempo ten que pasar para volver aos niveis de ocupación de 2008? A este ritmo, uns 15 anos.

- **En 2017, a creación de emprego foi maior entre as mulleres.**

Como xa temos analizado noutros informes, esta etapa de crise económica afectou en maior medida ao emprego masculino que ao feminino, e nestes dous últimos anos creouse máis emprego entre as mulleres que entre os homes: dos 12.100 novos postos de traballo do ano 2017, 9.700 foron para mulleres e 2.200 para homes.

Evolución do emprego segundo sexo. Datos en miles

	2008	2012	2016	2017	17/16	17/12	17/08
Total	1.201,20	1.047,20	1.040,60	1.052,70	12,10	5,50	-148,50
Homes	672,3	554,6	549	551,2	2,20	-3,40	-121,10
Mulleres	528,9	492,6	491,7	501,4	9,70	8,80	-27,50

Fonte: EPA. INE

Se comparamos a situación co ano 2012, entre as mulleres medrou o emprego; hai 8.800 ocupadas máis que nese ano. Porén, no caso dos homes son 3.400 ocupados menos.

Para acadar os niveis de ocupación do ano 2008, faltan 148.500 postos de traballo, 121.100 entre os homes e 27.500 entre as mulleres.

- **Entre a mocidade continúa a perda de emprego.**

Ocupados/as segundo grupo de idade. Datos en miles.

	2009/III	2012	2016	2017	Variacións		
					17/16	17/12	17/09
Total	1.156,20	1.047,20	1.040,60	1.052,70	12,10	5,50	-103,50
De 16 a 24 anos	77,7	45,5	37,1	40,1	3,00	-5,40	-37,60
De 25 a 34 anos	308,8	243,3	203,2	196,2	-7,00	-47,10	-112,60
De 35 a 44 anos	329,3	318,5	329,5	325,9	-3,60	7,40	-3,40
De 45 a 54 anos	271,7	268,5	285,4	297,5	12,10	29,00	25,80
De 55 e máis anos	168,7	171,3	185,5	193,1	7,60	21,80	24,40

Fonte: EPA. INE

No último ano, a pesar de medrar a ocupación un 1,2%, a xente nova apenas se viu beneficiada. Só entre os de menor idade, menos de 24 anos, se incrementou a ocupación en 3.000 persoas; despois, até os 45 anos non se volven producir incrementos netos de emprego.

O grupo máis prexudicado é o de entre 25 e 34 anos, con 7.000 ocupados/as menos en apenas un ano. Se o comparamos con 2012 ou 2009 (non hai datos anteriores con este nivel de desagregación), os resultados son devastadores; con respecto a 2012 hai 47.100 ocupados/as menos, e se nos retrotraemos a 2009, a perda de emprego afectou a 112.300 mozos e mozas destas idades.

No ano 2009 as persoas menores de 35 representaban o 33,4% da poboación ocupada en Galiza; no ano, 2017 esta porcentaxe reduciuse até o 23,1%

A partir dos 45 anos medra a ocupación.

Esta perda de ocupación, na maioría dos casos, non implicou un medre da poboación parada, senón que saíu do mercado de traballo ao reducirse a poboación activa como vimos no apartado anterior. Situación moito máis grave para a economía galega, xa que dunha situación de paro pode saírse; da emigración e da desfeita demográfica é máis difícil regresar, máxime cando desde os poderes públicos se nega esta realidade.

- **A construción continúa sendo a actividade onde se destrúe máis emprego.**

Poboación ocupada por ramas de actividade. Datos en miles.

	Total de ocupados				Variación		
	2009/III	2012	2016	2017	17/16	17/12	17/09
Total	1.156,20	1.047,20	1.040,60	1.052,70	12,10	5,50	-103,50
Agricultura, gandaría...	71,6	59,3	49,2	55,4	6,20	-3,90	-16,20
Pesca e acuicultura	23,8	20,3	22,2	19,8	-2,40	-0,50	-4,00
Industrias extractivas	5,7	4,4	5	6,1	1,10	1,70	0,40
Industria manufactureira	172,2	149,2	147,2	154,6	7,40	5,40	-17,60
Enerxía, subministro de auga ..	11,6	11,2	9,7	10,5	0,80	-0,70	-1,10
Construción	119	79,3	71,8	66,6	-5,20	-12,70	-52,40
Comercio	193,6	179,2	167	173,9	6,90	-5,30	-19,70

Transporte e almacenamento	47,5	44,7	49,6	46,6	-3,00	1,90	-0,90
Hostalaría	70,5	66,7	70	76,3	6,30	9,60	5,80
Actividades de inf., financeiras...	136	124,8	131,9	132,8	0,90	8,00	-3,20
Administración pública	78,9	74,5	71	71,4	0,40	-3,10	-7,50
Educación	66,6	72,5	74,7	70,5	-4,20	-2,00	3,90
Actividades sanitarias e de ser sociais	81,4	80,8	89,7	90,6	0,90	9,80	9,20
Resto de servizos	77,9	80,2	81,7	77,7	-4,00	-2,50	-0,20

Fonte: EPA. INE

Poucas ramas de actividade recuperaron os niveis de emprego previos á crise, apenas 3: hostalaría, educación e sanidade e servizos sociais. Na maioría, os seus niveis de ocupación son aínda moi inferiores aos do ano 2009.

Actividades sanitarias e servizos sociais e onde máis medra a ocupación en termos absolutos (9.200 persoas ocupadas máis que no ano 2009); despois, hostalaría con 5.800.

Na construción, de media no ano 2017, a poboación ocupada é practicamente a metade que a do ano 2009, e nada fai pensar que esta situación se vai reverter, xa que mesmo neste último ano foi o sector onde máis emprego se destruíu, concretamente 5.200 postos de traballo. A construción é, xunto coa pesca, a única rama de actividade con resultados negativos en todas as comparacións levadas a cabo, tanto con respecto ao 2012 como ao ano 2009, aínda que no caso da pesca a caída é moi inferior.

Industrias extractivas e enerxía son as ramas menos afectadas. Ambas manteñen niveis de ocupación moi semellantes ás do ano 2009.

A nivel agregado, por sectores, o industrial foi o que mellor se comportou no último ano. Así, estímase que o medre da ocupación neste abrangueu a 9.300 persoas.

- **O 87,5% do emprego creado no ano 2017 correspóndese con persoas asalariadas no sector privado.**

Persoas ocupadas por situación profesional. Datos en miles.

Total	Variación
-------	-----------

	2009/III	2012	2016	2017	17/16	17/12	17/09
Total	1.156,20	1.047,20	1.040,60	1.052,70	12,10	5,50	-103,50
Empresario/a con asalariados/as	81,2	69,7	64,7	67,4	2,70	-2,30	-13,80
Traballador/ora independente ou empresario/a sen asalariados/as	152,7	155,1	150,1	149,1	-1,00	-6,00	-3,60
Asalariado /ado sector público	198,3	192,1	182,8	181,7	-1,10	-10,40	-16,60
Asalariado/a do sector privado	707,4	618	635,1	645,6	10,50	27,60	-61,80
Axuda na empresa ou negocio familiar	15,2	10	5,7	6,9	1,20	-3,10	-8,30
Outros	1,4	2,3	2,3	2	-0,30	-0,30	0,60

Fonte: EPA. INE

Medrou lixeiramente, con respecto a 2016, o número de empresarios/as con asalariados/as; concretamente, estímase que 2.700 máis.

O traballador ou traballadora independente -coñecido coloquialmente como *autónomo/a*-, durante 2017 viu reducido o seu número, ao contrario do que ocorrera durante 2016, que fora o colectivo que aumentara. Todo indica que xa pasaron os efectos das medidas gobernamentais para promocionar este tipo de ocupación; “tarifas planas”, axudas autonómicas, etc.

No que atinxe á poboación asalariada, 10.500 asalariados máis no sector privado e 1.100 menos no público é o balance que deixa o ano 2017. Se analizamos a situación cunha maior perspectiva, respecto ao ano 2009, aínda hai 61.800 asalariados/as menos no sector privado e 16.600 no público.

- **O 95% dos novos asalariados/as teñen un contrato temporal.**

Persoas asalariadas segundo tipo de contrato e sector público ou privado. Datos en miles.

	2009/III	2012	2016	2017	Variación		
Total					17/16	17/12	17/09
Asalariados/as	905,7	810,1	817,9	827,3	9,40	17,20	-78,40
Sector público	198,3	192,1	182,8	181,7	-1,10	-10,40	-16,60
Sector privado	707,4	618	635,1	645,6	10,50	27,60	-61,80
Contrato indefinido							
Asalariados/as	658,5	624,4	603,4	604	0,60	-20,40	-54,50
Asal. sector público	141,2	155,3	142	138,1	-3,90	-17,20	-3,10
Asal. sector privado	517,3	469,1	461,5	465,9	4,40	-3,20	-51,40
Contrato temporal							
Asalariados/as	247,2	185,7	214,4	223,3	8,90	37,60	-23,90
Asal. sector público	57,1	36,8	40,8	43,6	2,80	6,80	-13,50
Asal. sector privado	190,1	148,9	173,6	179,7	6,10	30,80	-10,40
Taxa de temporalidade	27,3	22,9	26,2	27,0			

Fonte: EPA. INE

Por terceiro ano consecutivo medra a temporalidade. Neste último ano incrementouse até o 27% da poboación asalariada, é dicir, o 27% das persoas asalariadas estiveron contratadas baixo algunha das modalidades de contratación temporal durante o ano 2017; no ano 2012 a taxa de temporalidade estaba situada no 22,9%. Así, todo o emprego asalariado que se creou desde esta data foi de carácter temporal.

No último ano, medrou o número de persoas asalariadas en 9.400 (10.500 no sector privado da economía, mentres que no sector público se reduciu en 1.100). Porén, como dixemos anteriormente, o 95% con contrato temporal.

Durante 2017, o sector público reduciu traballadores con contrato indefinido (3.900 menos) e incrementou os de contrato temporal en 2.800, situándose a taxa de temporalidade no sector público no 24% (no ano 2016 era do 22,3%). No sector privado, medrou tanto a contratación indefinida como a temporal.

- **A temporalidade medrou 1,7 puntos no sector público en 2017.**

Taxa de temporalidade

	2009/III	2012	2016	2017
Taxa de temporalidade				
Asalariados	27,3	22,9	26,2	27,0
Asalariado sector público	28,8	19,2	22,3	24,0
Asalariado sector privado	26,9	24,1	27,3	27,8

Fonte: Elaboración propia a partir dos datos da EPA.INE

Con respecto ao ano 2012, tanto no sector privado como no público, destruíuse emprego fixo e incrementouse o temporal. En conxunto, estímase 17.200 persoas asalariadas máis, pero se desagregamos segundo tipo de contrato, as asalariadas con contrato temporal medraron en 37.600 persoas, mentres descendieron en 20.400 as de contrato indefinido. Produciuse, polo tanto, un cambio importante no estatus dos asalariadas e asalariadas; substituíronse contratos indefinidos por temporais, o que resulta un dos primeiros indicadores do medre da precariedade no mercado laboral galego.

- **Entre as persoas con menos de 34 anos a taxa de temporalidade é do 52,1%**

Taxa de temporalidade por idades

Taxa de temporalidade.	2009/III	2012	2016	2017
De 16 a 34 anos	43,2	39,9	48,2	52,1
De 35 e máis anos	17,7	15,3	18,7	18,6

Fonte: Elaboración propia a partir dos datos da EPA.INE

Aínda que medrou a temporalidade entre toda o poboación asalariada galega, entre a mocidade o crecemento foi exponencial. No ano 2009 era do 43,2%, mais no ano 2017 acadou o 52,1%.

- **O 15% das persoas asalariadas traballan con xornadas parciais.**

Asalariadas/os segundo tipo de xornada. Datos en miles.

Asalariados	Variación
-------------	-----------

	2009/III	2012	2016	2017	17/16	17/12	17/09
Total	905,7	810,1	817,9	827,3	9,40	17,20	-78,40
Completa	808,3	697,4	694,6	703,6	9,00	6,20	-104,70
Parcial	97,4	112,7	123,3	123,7	0,40	11,00	26,30
% de xornada parcial	10,8	13,9	15,1	15,0			

Fonte: EPA. INE

Uns 123.700 entre asalariados e asalariadas traballaron a xornada parcial durante o ano 2017, o 15% do total.

Durante 2017, medrou en maior medida a contratación a xornada completa respecto da parcial, pero se nos retrotraemos a 2012, o número dos traballadores e traballadoras con xornada parcial medrou, practicamente, o dobre que as persoas contratadas a xornada completa.

Con respecto a 2009, destruíronse 104.700 empregos a xornada completa e aumentaron en 26.300 os de xornada parcial.

Son as mulleres as que asumen a maioría dos traballos a xornada parcial. Concretamente no último ano, o 89% das persoas asalariadas a xornada parcial eran mulleres.

O aumento dos contratos rexistrados foi outra das características deste período. A pesar de se reducir a poboación ocupada, ano tras ano asistimos a máximos históricos de contratos rexistrados, maioritariamente temporais e de escasa duración como demostramos a continuación.

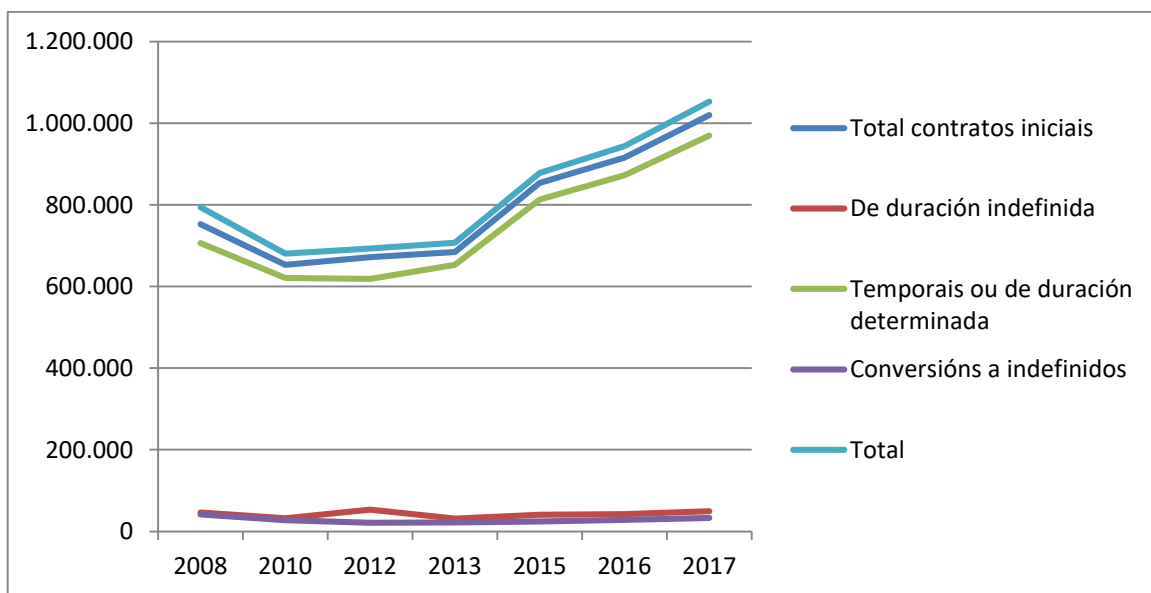
Contratos

Ao igual que noutros indicadores estudados anteriormente, na contratación tamén o ano 2012 supuxo un fito na evolución recente. A partir deste ano, aínda que se destrúise emprego -como ocorreu no 2013 e 2014-, a contratación aumentou exponencialmente ano tras ano, sobre todo a temporal.

Evolución dos contratos.

	2008	2010	2012	2013	2015	2016	2017
Total contratos iniciais	752.516	653.072	671.782	684.507	853.667	915.628	1.019.612
De duración indefinida	46.423	32.460	53.540	31.520	40.672	42.737	49584
Temporais ou de duración determinada	706.093	620.612	618.242	652.987	812.995	872.891	970028
Conversións a indefinidos	41.654	27.552	21.583	22.271	24.167	28.486	33.382
Total	794.170	680.624	693.365	706.778	877.834	944.114	1.052.994
% de temporais	88,9	91,2	89,2	92,4	92,6	92,5	92,1

Fonte: SEPE



A contratación indefinida apenas variou ao longo do período, soamente no ano 2012, cando na reforma laboral dese ano se instaurou o contrato a emprendedores/as, contrato destinado a que as PEME's contratasen mozos e mozas de forma indefinida cun período de proba dun ano, que logo podían despedir. Ese ano tivo éxito e nótase no medre da contratación indefinida inicial; medrou a contratación indefinida inicial pero baixaron as conversións a indefinidos durante ese ano. De feito, o peso dos contratos temporais apenas descendeu nese ano; estivo próximo ao 90%, un 89,2% concretamente. A partir de aquí volveu medrar o peso da contratación temporal.

No último ano rexistráronse 1.052.944 contratos, dos cales 970.028 foron baixo algunha das modalidades de contratación temporal; contratos que se repartiron entre os 223.300 asalariados/as con contrato temporal (segundo estimacións da EPA), o que nos dá unha media de 4,3 contratos por persoa asalariada.

Un número tan elevado de contratos explícase pola súa escasa duración.

Contratos iniciais segundo duración do contrato.

	2012		2017	
	Total	%/total	Total	%/total
Total	686.906		1.019.612	
Indefinidos	53.763		49.584	
Temporais	633.143	100,00	970.028	100,00
Menos de 1 semana	182.618	28,84	343.496	35,41
De 1 semana a 1 mes	72.444	11,44	108.903	11,23
De 1 a 6 meses	124.517	19,67	170.535	17,58
De 6 meses a 1 ano	16.844	2,66	23.102	2,38
Máis de 1 ano	3.294	0,52	3.791	0,39
Indeterminado	233.426	36,87	320.201	33,01

Fonte: SEPE

Dos 970.028 contratos temporais rexistrados en 2017, o 35,4% tiveron unha duración inferior á semana. Se incrementamos o abano ata o mes, abrangue o 46,6% dos contratos.

O 35,4% dos contratos temporais rexistrados en 2017 duraron menos dunha semana.

A escasa duración é evidente, iso, sen ter en conta que o 33,01% se rexistrou por tempo indeterminado, o que non quere dicir que a súa duración sexa, nalgúns casos, moi cativa, o que incrementaría as porcentaxes anteriores.

Con respecto a 2012, primeiro ano do que dispomos destes datos, hai varios feitos a salientar:

- Aínda que o número de persoas asalariadas apenas aumentou un 1,2% - 10.000 máis-, o número de contratos rexistrados medrou un 48,5%.
- Rexistráronse menos contratos de duración indefinida en 2017 que en 2012.
- Os contratos que máis medraron foron os de duración inferior á semana (un 89% máis), que pasaron de representar o 28,8% en 2012 ao 35,4% en 2017.

- Os de duración superior ao ano pasaron do 0,5% do total no ano 2012, ao 0,4% en 2017.

Estes datos axudan a apreciar o pernicioso desta última reforma laboral do PP, xa que favoreceu un incremento galopante da deterioración das condicións laborais; deterioración que se manifesta loxicamente nos ingresos salarios, para o estudo dos cales utilizamos os datos da Axencia Tributaria.

Ingresos salariais

Novamente, os datos da Axencia Tributaria, a través do estudo “*Mercado de trabajo y pensiones en las fuentes tributarias*” permítennos analizar a situación retributiva das persoas asalariadas, pensionistas e desempregadas de Galiza; neste estudo vamos cinguirnos unicamente as persoas asalariadas. O último ano con dispoñibilidade de datos é o ano 2016.

Foron 1.011.788 as persoas que ao longo do ano 2016 percibiron ingresos como asalariadas. Delas, 766.947 só tiveron como ingresos o salario (o 75,8%).

De media, a poboación asalariada tivo uns ingresos medios brutos anuais de 18.114 euros, un 1,5% superiores aos do ano 2015. Malia este incremento, aínda son un 0,5% inferiores aos do ano 2009. Se temos en conta o incremento dos prezos neste período, a inflación aumentou un 10,2%. E así, a perda de poder adquisitivo da poboación asalariada supera o 11% en 7 anos.

Dese o ano 2019, a poboación asalariada en Galicia perdeu un 11% de poder adquisitivo..

Esta é a evolución media. Se desagregamos a poboación asalariada por tramos de ingresos en relación ao Salario Mínimo Interprofesional (SMI en diante), vemos fortes diferenzas e grandes desigualdades.

Asalariados/as e salario medio segundo ingresos, en relación ao SMI.

2009	2015	2016
------	------	------

Tramos de salario	Asalariados/as	Salario Medio Anual	Asalariados/as	Salario Medio Anual	Asalariados/as	Salario Medio Anual
Total	1.092.731		994.736		1.011.778	
		18.217		17.839		18.144
De 0 a 0,5 SMI	158.709	1.947	184.164	1.806	183.106	1.862
De 0,5 a 1 SMI	131.733	6.597	125.929	6.869	128.987	6.938
De 1 a 1,5 SMI	159.154		137.316		144.196	
		11.055		11.458		11.581
De 1,5 a 2 SMI	206.880		163.387		167.959	
		15.305		15.899		16.051
De 2 a 2,5 SMI	131.141		117.837		119.305	
		19.443		20.238		20.446
De 2,5 a 3 SMI	82.188		71.462		71.890	
		23.841		24.830		25.072
De 3 a 3,5 SMI	57.605		57.354		57.051	
		28.317		29.434		29.742
De 3,5 a 4 SMI	42.870		40.469		40.819	
		32.624		33.920		34.225
De 4 a 4,5 SMI	34.144		30.400		30.574	
		37.074		38.477		38.846
De 4,5 a 5 SMI	27.641		19.153		19.690	
		41.335		42.830		43.283
De 5 a 7,5 SMI	42.838		34.399		34.757	
		51.579		54.030		54.622
De 7,5 a 10 SMI	11.459		8.602		9.056	
		74.444		76.786		77.658
Más de 10 SMI	6.068		4.263		4.388	
		129.633		151.733		170.702

Fonte: Axencia Tributaria. *Mercado de traballo y pensiones en las fuentes tributarias.*

Son varias as conclusións que se poden tirar da táboa anterior. Se cadra, a máis salientábel é a **forte desigualdade existente entre a clase asalariada, desigualdade que se agravou neste longo período de crise económica.** No ano 2009 había un 14,5% de persoas asalariadas con ingresos inferiores á metade do SMI. A finais de 2016 son un 18,09% as que se ven nesta situación, e o que é máis grave, con ingresos inferiores. No ano 2009 este colectivo de poboación tivo uns ingresos anuais de 1.947 euros. E en 2016, os ingresos deste grupo foron de 1.862 euros anuais, un 4,3% menos, polo que resulta o único colectivo con menos ingresos que no ano 2009.

No polo oposto da táboa están os asalariados e asalariadas con ingresos superiores a 10 veces o SMI. Este colectivo reduciuse neste período, pero os seus ingresos medios anuais aumentaron un 31,6%. De feito, é o tramo de salario onde máis

medra o ingreso medio. O seguinte é o de entre 7 e 7,5 veces o SMI, e neste caso aumentou un 5,8%. Os números falan de seu.

Así, se no ano 2009 os ingresos dun traballador/a do tramo de ingresos superior equivalía 66 traballadores/as do tramo inferior, a finais de 2016 equivale a 91,6. A polarización acentuouse exponencialmente.

Se collemos o abano de traballadores e traballadoras con ingresos inferiores ou iguais ao SMI, representan o 30% da poboación asalariada. No ano 2009 esta porcentaxe de poboación era considerabelmente inferior, o 26%.

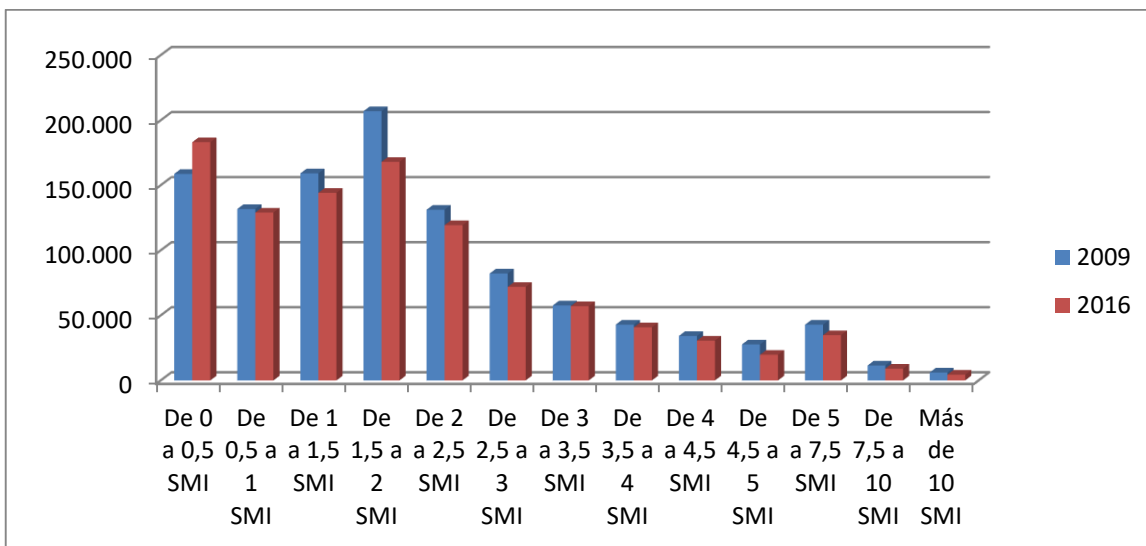
O 30% da poboación asalariada percibiu, como máximo, o SMI no ano 2016

Con respecto a 2015, de media, os ingresos medraron un 1,5%, con importantes diferenzas segundo o tramo de ingresos no que nos situemos. E foi no colectivo de maiores ingresos onde máis medraron as retribución novamente, concretamente un 12,5%, acadando os 170.702 euros anuais. Este grupo, dos máis ricos en Galiza, é o segundo máis rico a nivel de Estado, apenas superado polos madrileños, pero con moi pouca diferenza. O segundo colectivo con maior incremento foi o de menores ingresos, que aumentou nun 3,1%. No resto de grupos, o incremento estivo en torno ao 1%.

No que atinxe ao número de persoas asalariadas, a pesar de que no último ano se incrementaron un 1,7% (17.042 asalariados/as máis), aínda son 80.953 menos que no ano 2009. Así, o número de persoas asalariadas reduciuse para todos os tramos de ingresos -con respecto a 2009-, agás nos de menores ingresos (menos da metade do SMI), onde hai 24.397 máis que no ano 2009.

O gráfico que se mostra resulta ben ilustrativo.

Evolución das persoas asalariadas segundo tramo de ingresos.



Son moitos os factores que inciden nas fortes diferenzas salariais existentes entre a clase traballadora galega, pero a idade é unha das máis salientábeis.

Deste xeito, é a poboación moza a que ten os salarios máis baixos .

Asalariados/as e salario medio por tramos de idade.

Tramos de idade	2009		2015		2016	
	Asalariados/as	Salario Medio Anual	Asalariados/as	Salario Medio Anual	Asalariados/as	Salario Medio Anual
Total	1092431	18217	994736	17839	1011778	18114
Menor de 18	3754	4358	1685	3528	1610	2472
De 18 a 25	120339	8341	75979	6032	78600	6311
De 26 a 35	326813	15442	232323	13798	224847	13912
De 36 a 45	294263	19546	302413	18848	309008	19087
De 46 a 55	224072	23116	235667	21906	243289	22119
De 56 a 65	114977	24012	130234	23541	138473	23520
Mais de 65 anos.	8213	17222	16435	8915	15951	10259

Fonte: Axencia Tributaria. *Mercado de traballo y pensiones en las fuentes tributarias.*

De media unha persoa menor de 18 anos apenas acadou os 1.610 euros anuais de ingresos brutos no ano 2016. Para os de idades comprendidas entre os 18 e os 25 anos, os ingresos anuais foron, como máximo, de 6.311 euros brutos ao ano. Estamos falando de ingresos moi cativos, inferiores, en todo caso ao SMI, que para este ano estaba establecido en 9.172,80 euros anuais; é dicir, até os 26 anos, de media, non se chega ao SMI.

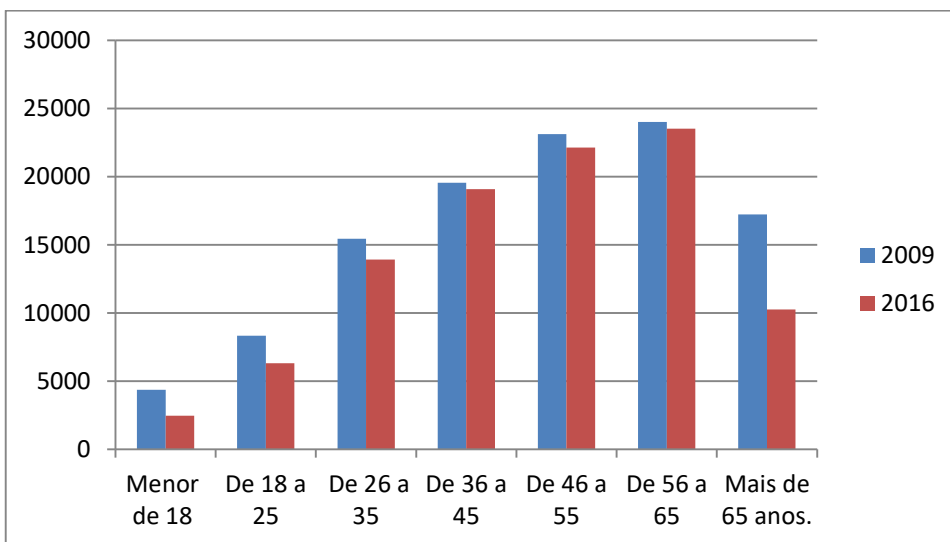
Non só os salarios da mocidade son os máis baixos no ano 2016, senón que son os que máis descendieron con respecto a 2009 (un 43.2% menores para os menores de 18 anos e un 24,% menos para entre 18 e 25 anos), moi por encima da media do descenso xeral que foi do -0,5%.

Este dato plasma con clareza o forte incremento da precariedade laboral que se produciu neste período. A crise, que serviu de xustificante para implantar dúas reformas laborais cada cal máis lesiva para a clase traballadora, deixa logo de oito anos uns salarios máis baixos e unhas condicións laborais moi deterioradas.

Iso reflíctese perfectamente neste dato, xa que os/as menores de 25 anos son os/as que se incorporaron ao mercado de traballo neste período, polo que nos seus contratos se conteñen as novas condicións laborais, cuxo reflexo máis evidente son os salarios.

Contratos temporais e de escasa duración e con peores condicións salariais, levan a estes ingresos brutos anuais, que, entre outras cousas, imposibilitan vivir do traballo. A figura do traballador/a pobre está cada vez máis presente na nosa economía.

Salario medio por tramo de idade.



Fonte: Elaboración propia a partir dos datos da Axencia Tributaria.

O gráfico é moi ilustrativo. Así, para todas as idades os ingresos salariais no ano 2016 son inferiores aos do 2009, pero a caída máis acusada dáse na xente nova e nas persoas maiores de 65 anos.

Entre os 55 e os 65 anos é cando se acadan, de media, os maiores ingresos.

Así mesmo, outro factor determinante nas diferenzas salariais é o sexo.

Evolución dos asalariados e asalariadas e do salario medio.

Sexo	2009		2015		2016	
	Asalariados/as	Salario Medio Anual	Asalariados/as	Salario Medio Anual	Asalariados/as	Salario Medio Anual
Total	1.092.431	18.217	994.736	17.839	1.011.778	18.114
Home	612.258	20.271	528.694	19.899	534.563	20.243
Muller	479.849	15.594	466.042	15.501	477.215	15.730

Fonte: Axencia Tributaria. *Mercado de traballo y pensiones en las fuentes tributarias.*

No ano 2016, as mulleres de media tiveron uns ingresos equivalentes ao 77,7% dos ingresos dun home. E no ano 2009 a porcentaxe era do 76,9%. Este achegamento débese, principalmente, á perda de ingresos dos homes durante este período. Como xa temos comentado noutros informes, esta crise afectou especialmente aos homes, traballadores da industria e construción, cuns salarios medios. Na medida en que estes traballadores foron quedando sen emprego, os salarios medios masculinos ían descendendo, polo que se produciu un acercamento aos salarios das mulleres.

Porén, xa neste último ano, cando os salarios aumentaron, o incremento dos ingresos salariais das mulleres foi moi inferior ao dos homes. De feito, no ano 2015 estes ingresos representaban o 77,8% dos masculinos e no 2016 xa baixaron a un 77,7%.

A rama de actividade onde un traballador/a desenvolve a súa actividade laboral tamén é determinante na cantidade de ingresos percibidos.

Persoas asalariadas por rama de actividade e Salario Medio Anual (SMA).

	2009		2015		2016	
	Asal.	SMA	Asal.	SMA	Asal	SMA
Galiza						
Total sectores	1.092.431	18.217	994.736	17.839	1011778	18114

Agricultura, gandería, silvicultura e pesca	22.570	13.807	25.189	14.184	25.798	14.296
Industria extractiva, enerxía e auga	17.432	24.009	11.485	28.060	11.490	27.875
Industria	155.134	18.853	127.357	19.970	128.061	20.719
Construción e actividades inmobiliarias	132.698	16.361	77.180	16.851	76.086	16.971
Comercio, reparacións e transporte	234.185	15.586	218.067	16.588	222.810	17.055
Información e comunicacións	24.513	21.111	19.064	22.607	19.378	22.970
Entidades financeiras e aseguradoras	29.705	31.938	23.869	30.501	22.305	32.025
Servizos ás empresas	120.271	14.326	120.746	14.068	126.779	14.056
Servizos sociais	259.149	24.510	257.109	22.452	258.566	22.797
Outros servizos persoais e de lecer	96.773	9.128	114.670	8.491	120.506	8.781

Fonte: Axencia Tributaria. *Mercado de traballo y pensiones en las fuentes tributarias.*

Hai 5 actividades con salarios superiores á media e 5 con inferiores. Os ingresos máis elevados percíbenos os traballadores/as de entidades financeiras e de seguros, seguidos dos traballadores/as do sector enerxético.

No outro extremo da táboa están as persoas que traballan noutros servizos persoais e de lecer, que posúen ingresos que non acadan o 50% do salario medio, polo que fican por baixo do Salario Mínimo Interprofesional. Non só son os ingresos máis baixos, senón que, mesmo con respecto a 2009, descenderon un 3,8%. En cambio, é nesta actividade onde máis medra o persoal asalariado. Así, en 2016 declararon ingresos a facenda procedentes desta actividade 23.733 asalariados/as máis que en 2009.

É dicir, onde os salarios son máis baixos -incluso inferiores ao ano 2009- é na rama de actividade onde se incrementou a ocupación en maior medida, 23.733 persoas ocupadas máis. Na seguinte rama onde medrou a ocupación, foi en servizos a empresa, con 6.508 persoas máis. E as diferenzas falan por si mesmas.

En resumo, a ocupación medra onde baixan os salarios. De aí que o aumento da desigualdade e da pobreza sexa un feito innegábel.

A caída dos ingresos por salarios ten efectos máis aló dos directos sobre o traballador ou traballadora en si. A recadación fiscal derivada deste ingresos tamén se ve afectada (cotizacións sociais, etc.). E por último, só un dato máis para ilustrar esta aseveración: no ano 2009 a masa salarial (conxunto dos ingresos de todas as persoas asalariadas) declarada a facenda fora duns 19.900 millóns de euros. E xa

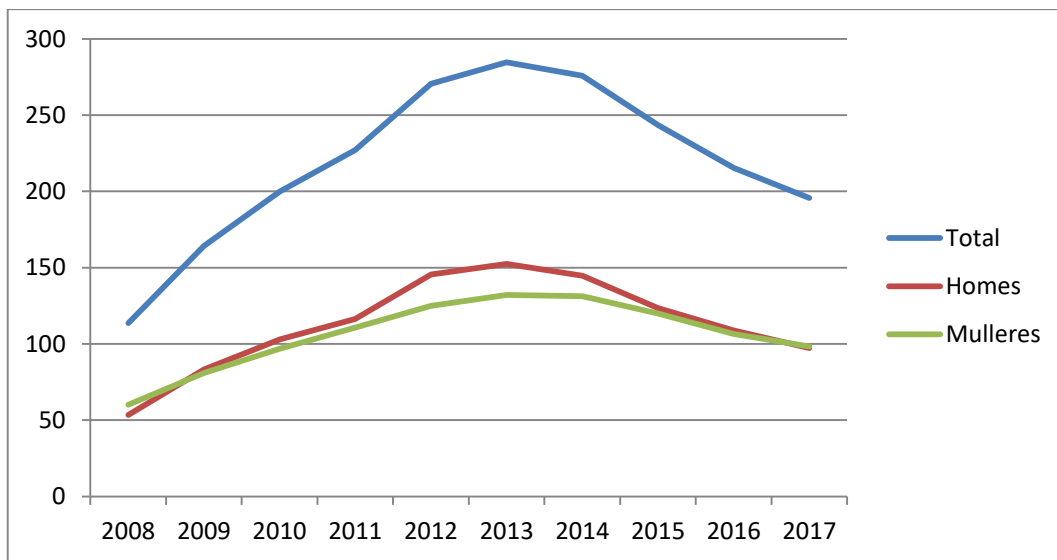
no ano 2016 a masa salarial é apenas de 18.327 millóns, isto é, 1.573 millóns menos, o que representa un 7,9% menos en termos porcentuais.

Poboación parada.

Poboación parada. Datos en miles

Poboación parada										
	2008	2009	2010	2011	2012	2013	2014	2015	2016	2017
Total	113,6	164,1	199,9	227,2	270,5	284,6	275,8	243,4	215,4	195,6
Homes	53,4	83,2	103	116,4	145,6	152,5	144,6	123,4	108,8	97,3
Mulleres	60,2	80,9	96,9	110,8	124,9	132,1	131,2	120	106,6	98,3

Fonte: EPA. INE



O ano 2013 supuxo un fito na evolución da poboación parada en Galiza. Até esta data, o crecemento do desemprego fora exponencial, tanto para homes como para mulleres aínda que en maior medida para os primeiros. No primeiro lustro da crise, a poboación parada masculina multiplicouse por 3, e a feminina duplicouse. De feito, xa desde o primeiro ano da crise, a poboación parada masculina superou a feminina, acadándose a fenda maior no ano 2012.

A partir dese ano, 2013, comeza o descenso, en maior medida entre os homes que entre as mulleres. E así, na actualidade, os valores son moi semellantes.

No último ano estímase que o paro descendeu en 19.800 persoas (un 9,2%). O descenso foi maior entre os homes (11.500 parados menos) que entre as mulleres, onde a caída do paro afectou a 8.300 mulleres.

Con respecto ao ano 2008, aínda hai 82.000 parados e paradas máis.

Taxa de paro por grupo de idade.

Taxa de paro	2009/III	2012	2016	2017
Total	12,2	20,5	17,1	15,7
De 16 a 24 anos	30,9	45,2	40,3	34,5
De 25 a 34 anos	14,0	26,1	20,7	18,3
De 35 a 44 anos	9,9	17,9	15,2	14,6
De 45 a 54 anos	8,7	16,4	15,2	13,5
de 55 e máis anos	7,7	12,6	12,7	12,8

Fonte: EPA. INE

A taxa de paro reduciuse 1,4 puntos no último ano, acadando o 15,7% da poboación activa. No ano 2016 era do 17,1%.

Desde o ano 2012 reduciuse en preto de 5 puntos, mais con respecto a 2009 é 3,5 puntos superior.

Sería importante coñecermos que parte do descenso da taxa de paro se debe á caída da poboación activa, e que parte á redución do desemprego. Non debemos esquecer que a taxa de paro non deixa de ser unha porcentaxe que expresa a proporción de parados e paradas que hai respecto do total de persoas activas, co cal esta taxa pode reducirse tanto pola redución da poboación activa, como polo incremento da ocupación. No noso caso, dáse unha combinación de ambas.

De feito por idade, que é onde máis se reduce a taxa de paro desde o ano 2012, foi onde máis diminuíu a poboación activa, como analizamos no primeiro apartado deste informe.

Aínda así, a taxa de paro entre as persoas menores de 35 anos sitúase no 34,5%, máis do dobre da taxa media galega.

Vigo, 26 de febreiro de 2018

Natividad López Gromaz

Gabinete Técnico confederal.