

Mercado de traballo en Galiza 2015



Gabinete Técnico Confederal

Como cada ano, e cos distintos datos do mercado laboral publicados (afiliacións á Seguridade Social, persoas paradas rexistradas no Servizo Público de Emprego, Enquisa de Poboación Activa..), podemos facer unha análise cuantitativa de como evolucionou o emprego, o paro, o tipo de contratación... Porén, desde a crise que sufrimos desde o ano 2007/2008 rexurdiu unha nova figura que xa tiñamos esquecida, que se vén coñecendo como o “pobre laboral”, un traballador ou traballadora con emprego pero pobre.

Quizais nos temos que retrotraer á ditadura, para rescatar esta figura. Desde finais dos setenta ter un traballo, na maioría dos casos, permitía saír da pobreza; xeralmente a pobreza localizábase en grupos sen emprego. Mais desde que esta crise se instalou, para os novos traballadores/as, os/as que accederon ao mercado de traballo nos últimos anos, é máis fácil seguir sendo pobre, a pesar de ter un traballo, que o contrario. Tamén os traballadores e traballadoras que se manteñen no posto de traballo viron minguados, na maioría dos casos, os seus ingresos: baixada ou conxelación salarial, a inflación que minguou o poder adquisitivo, intensificouse o traballo...

Paralelo a isto, reduciuse a capacidade distributiva do Estado. Primeiro unha política fiscal que reduciu os ingresos: comezaron pola redución da progresividade dos impostos. Logo, trasladaron unha parte dos gravames sobre o capital cara ao traballo; incrementaron os impostos sobre o consumo; eliminaron ou reduciron os impostos patrimoniais (patrimonio, sucesións...), sen esquecer a pouca implicación para atallar a fraude fiscal. Despois de reducir os ingresos, hai que reducir os gastos para manter o déficit público nos parámetros que ordena Bruxelas.

Diminúen os ingresos e, con isto, a capacidade distributiva do Estado, e polo tanto aumentan as desigualdades.

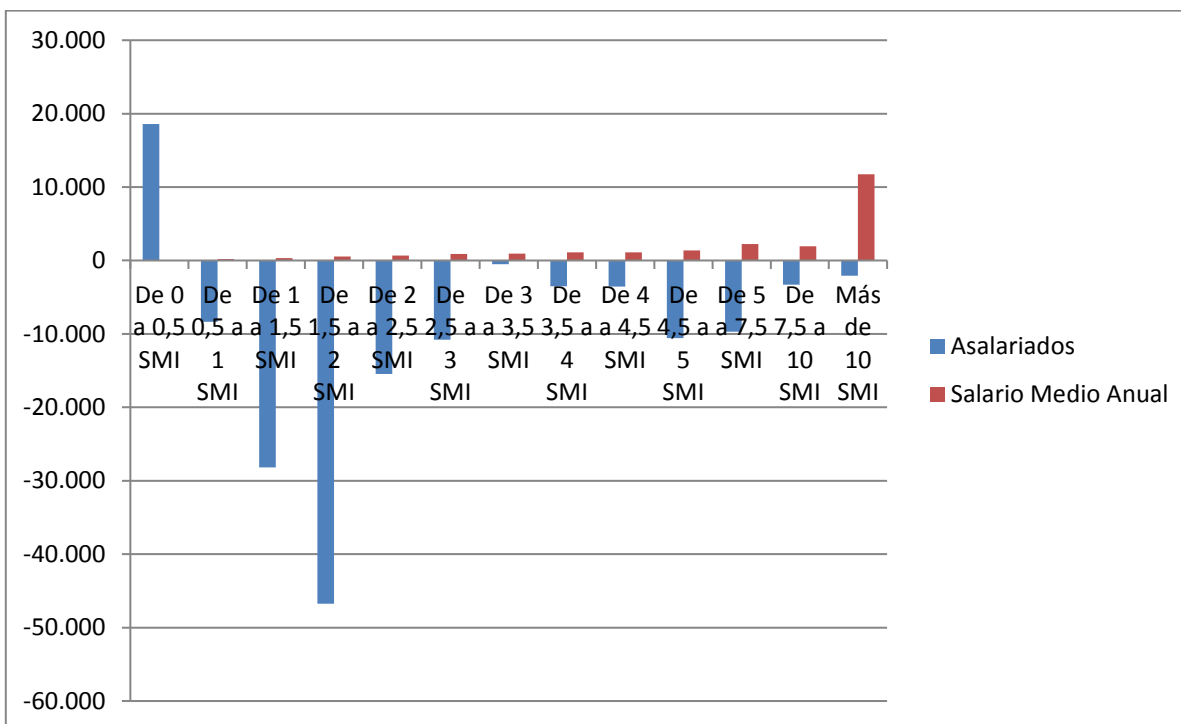
A redución do gasto público afectou especialmente aos gastos sociais: reduciuse o gasto en sanidade (menos persoal, privatizacións de determinados servizos, copagamento farmacéutico...); reducíronse as prestacións por desemprego, empobrecendo aínda máis os parados e paradas; minguaron as axudas á dependencia.... Paralelamente a isto, incrementouse abusivamente o prezo de determinados bens e servizos como os enerxéticos, etc., o que levou a un empobrecemento xeneralizado da maioría poboación, pero especialmente das persoas máis precarias.

En principio, é difícil cuantificar como afecta a redución do estado do benestar á clase traballadora, mais o que si se pode cuantificar é a redución dos ingresos. Para iso temos os datos da Axencia Tributaria, que nos amosan unha caída xeneralizada dos salarios dos traballadores/as e un medre considerábel da desigualdade entre estes/as.

Asalariados/as e salario medio segundo tramos.

	2009		2014		Evolución	
	Asalariados/as	Salario Medio	Asalariados/as	Salario Medio	2014/2009	2014/2009
Total	1.092.731	18.217	968376	17.729	-124.355	-488
De 0 a 0,5 SMI	158.709	1.947	177.314	1.883	18.605	-64
De 0,5 a 1 SMI	131.733	6.597	123.402	6.800	-8.331	203
De 1 a 1,5 SMI	159.154	11.055	130.974	11.398	-28.180	343
De 1,5 a 2 SMI	206.880	15.305	160.139	15.843	-46.741	538
De 2 a 2,5 SMI	131.141	19.443	115.696	20.123	-15.445	680
De 2,5 a 3 SMI	82.188	23.841	71.418	24.751	-10.770	910
De 3 a 3,5 SMI	57.605	28.317	57.102	29.258	-503	941
De 3,5 a 4 SMI	42.870	32.624	39.357	33.737	-3.513	1.113
De 4 a 4,5 SMI	34.144	37.074	30.568	38.200	-3.576	1.126
De 4,5 a 5 SMI	27.641	41.335	17.084	42.717	-10.557	1.382
De 5 a 7,5 SMI	42.838	51.579	33.149	53.801	-9.689	2.222
De 7,5 a 10 SMI	11.459	74.444	8.167	76.378	-3.292	1.934
Máis de 10 SMI	6.068	129.633	4005	141375	-2.063	11.742

Fonte: Elaboración propia a partir dos datos da Axencia Tributaria.



O gráfico é moi ilustrativo. O único grupo que medra claramente son os asalariados/as do primeiro intervalo de ingreso (menos da metade do SMI), e o salario medio dos/as de ingresos superiores a 10 veces o SMI. No medio, fortes descensos dos asalariados/as, e escaso medre dos ingresos.

- O 18,4% dos asalariados/as (177.314) en 2014 tivo uns ingresos inferiores á metade do SMI. En 2009 eran o 14,5%; preto de 4 puntos porcentuais máis. Isto supón uns ingresos iguais ou inferiores a 1.883 euros anuais.
- Houbo un 12,7% cuxos ingresos se situaron entre a metade e o SMI; o que equivale, como máximo a 6.800 euros anuais. Sumando estes ao grupo anterior, o 31% dos asalariados/as acadou, como máximo, o SMI no ano 2014.
- No extremo oposto da táboa, sitúanse os/as que percibiron máis de 10 veces o SMI, o que equivale a uns ingresos anuais superiores a 141.375 euros. No ano 2014 foron 4.005 asalariados/as, o 0,4% do total.
- O salario medio dun asalariado ou asalariada da parte máis alta da táboa, (máis de 10 veces o SMI), equivale a 75 da parte máis baixa (menos da metade do SMI). No ano 2009, a equivalencia era de 1 a 66.

- Estas fortes diferenzas explican que o 61% dos asalariados/as en Galiza non acadase o salario medio (17.729 euros) durante 2014.

Esta forte desigualdade é causa e a súa vez consecuencia do forte debilitamento do mundo do traballo. O descenso dos salarios da maioría da poboación asalariada en termos reais, xunto co descenso do número de asalariados/as, explica que as rendas do traballo, como porcentaxe das rendas totais en Galiza, descendesen de maneira significativa durante este período. No ano 2009, representaban o 48% das rendas totais; en 2014 representan o 44,6%. Este baixón das rendas do traballo foi a custa das rendas do capital; estas rendas medraron significativamente, dun 43,6% no ano 2009 a un 45,5% en 2014.

Como vemos, as desigualdades de renda aumentaron de forma moi marcada neste período; ao que hai que sumar o aumento das desigualdades dentro das rendas do traballo, que como vimos anteriormente medraron de forma exponencial. E abonda como exemplo o incremento da diferenza entre os que menos gañan e os que máis, que pasou dun xa avultado 66 a 1, a 75 a 1.

Non queremos esquecer que a maior desigualdade vén provocada polo desemprego.

Sirva todo este preámbulo para relativizar os datos estritamente numéricos do mercado de traballo que se achegan a continuación. Cando falamos de afiliación á seguridade social, de ocupados/as, etc., non se analiza que tipo de emprego se está creando, como son os salarios destes novos traballadores/as, como afectou a depreciación salarial aos máis antigos... Simplemente se trata de persoas dadas de alta, ou baixa, que atoparon emprego, ou o perderon, no período; pero non sabemos nin a súa permanencia de alta, nin a duración da xornada, nin os salarios que perciben, etc. O que si se sabe é que, en termos relativos, o incremento da afiliación é moito maior que o da recadación, o que nos pode orientar sobre os salarios que perciben os novos empregados/a. Se a isto engadimos os datos da Axencia Tributaria, o termo “pobreza laboral”, parece plenamente xustificado.

Pero imos comezar polos datos puramente cuantitativos do mercado de traballo galego.

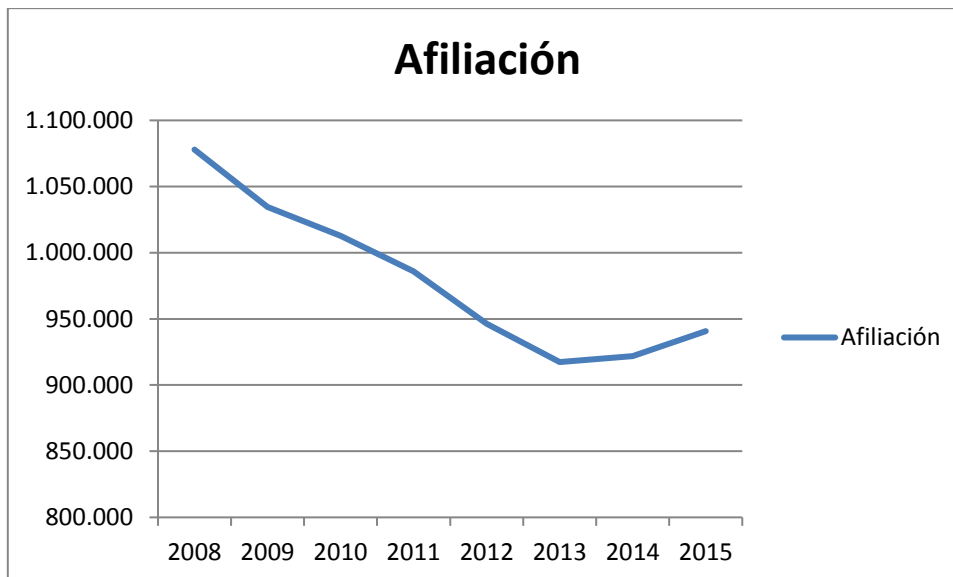
✓ **Afiliación á Seguridade Social.**

De media, no ano 2015, estiveron afiliadas á Seguridade Social en Galiza 940.830 persoas, un 2% máis que durante o ano 2014. Na media do Estado, o incremento da afiliación foi do 3,2%.

	2008	2009	2010	2011	2012	2013	2014	2015
Afiliación	1.077.918	1.034.468	1.012.789	985.950	946.229	917.355	921.838	940.830

Fonte: Tesouraría xeral da SS.

Gráfico



En termos absolutos, son 18.992 os novos afiliados/as en 2015 con respecto a 2014.

Desde que se iniciou a crise en Galiza, o descenso da afiliación foi de 137.088 persoas, un 12,7% menos.

O descenso foi desigual segundo o réxime de afiliación.

Afiliación á SS. Media anual.				Variación			
	2008	2014	2015	2015/2014		2015/2008	
	2008	2014	2015	absoluta	%	absoluta	%
Réxime xeral	790.747	684.176	702.406	18.230	2,7	-88.341	-11,2
Réxime xeral (excepto S.E. Agrario e S.E:E. Fogar)	790.747	652.181	670.031	17.850	2,7	-120.716	-15,3
S.E. Agrario	-	4.525	4.848	323	7,1		
S.E.E. Fogar	-	27.470	27.527	57	0,2		
Réxime Especial Traballadores Autónomos	236.669	216.060	217.523	1.463	0,7	-19.146	-8,1
Non S.E.T.A.	-	188.216	188.964	748	0,4		
S.E.T.A.	-	29.300	28.580	-720	-2,5		
Réxime Especial Agrario	4.480	-					
Réxime Especial do Mar	25.563	21.602	20.899	-703	-3,3	-4.664	-18,2
Réxime Especial Minería e Carbón	41	0		0		-41	
Réxime E. E. Fogar	20.417	-					
Total	1.077.918	921.838	940.830	18.992	2,1	-137.088	-12,7

Fonte: Tesouraría xeral da SS.

Desde o ano 2008 producíronse cambios internos na organización da afiliación por réximes. O réxime especial agrario desapareceu como tal; os traballadores/as por conta allea deste pasaron a formar parte do Réxime xeral, e os/as de por conta propia foron integrado no Réxime especial de traballadores autónomos baixo o nome de SETA (Sistema Especial de Traballadores por conta propia Agrarios).

Así mesmo, o Réxime E.E.Fogar desapareceu, e integrouse no Réxime Xeral.

No último ano -2015- perdeuse afiliación só nos dous réximes ligada ao sector primario: R. E. do mar e SETA. E en proporcións moi semellantes; ambas perderon en torno aos 700 afiliados/as.

O maior medre da afiliación durante 2015 deuse no réxime xeral, onde medrou a afiliación un 2,7%, o que en termos absolutos equivale a 18.230 persoas máis dadas de alta neste réxime.

Desde o ano 2008, o maior quebranto, en termos relativos, produciuse no R. E. do Mar cun 18,2% menos de afiliación, seguido do réxime xeral (propriadamente dito) onde a afiliación descendeu un 15,3% equivalente a 120.716 persoas.

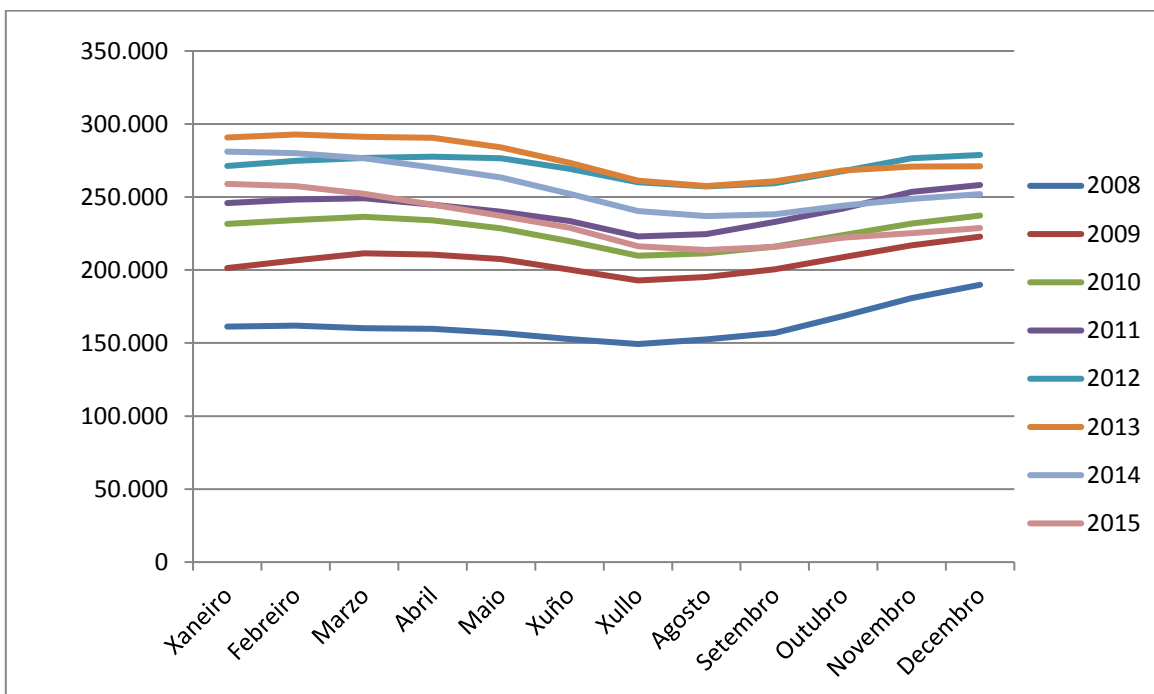
✓ Paro rexistrado

O paro rexistrado descendeu, de media, no ano 2015 en 23.516 persoas con respecto a 2014.

Paro rexistrado. Datos mensuais.

	2008	2009	2010	2011	2012	2013	2014	2015
Xaneiro	161.162	201.316	231.628	245.831	271.284	290.790	281.077	259.002
Febreiro	161.828	206.570	234.171	248.279	274.675	292.823	280.071	257.549
Marzo	160.180	211.484	236.449	249.246	276.795	291.187	276.463	252.137
Abril	159.749	210.662	233.916	244.662	277.644	290.459	270.144	244.761
Maio	156.779	207.518	228.507	240.014	276.608	283.886	263.444	236.981
Xuño	152.708	200.240	219.825	233.557	269.203	273.434	252.310	229.062
Xullo	149.318	192.859	209.789	223.000	260.198	261.102	240.279	216.371
Agosto	152.437	195.241	211.532	224.582	257.267	257.524	236.939	213.732
Setembro	156.834	200.465	216.095	232.918	259.373	260.733	238.203	215.737
Outubro	168.423	208.923	223.894	242.142	267.812	268.225	244.044	222.092
Novembro	180.820	216.828	231.721	253.416	276.536	270.854	248.632	225.158
Decembro	189.903	222.839	237.313	258.234	278.787	271.063	251.981	228.808

Fonte: Servizo Público de emprego estatal.



Non todos os e paradas están anotadas nas oficinas do SEPE, xa que non é obrigatorio; máxime, cando a situación de parado se alonga, as prestacións desaparece, o desánimo impera e seguir “fichando” non ten ningunha compensación.

Isto, co engadido que non todo descenso de desempregados/as se traduce en incremento do emprego. De feito, a afiliación á seguridade social aumentou en menor medida que o descenso do desemprego; xubilacións e emigración tamén contribúen á evolución positiva deste indicador.

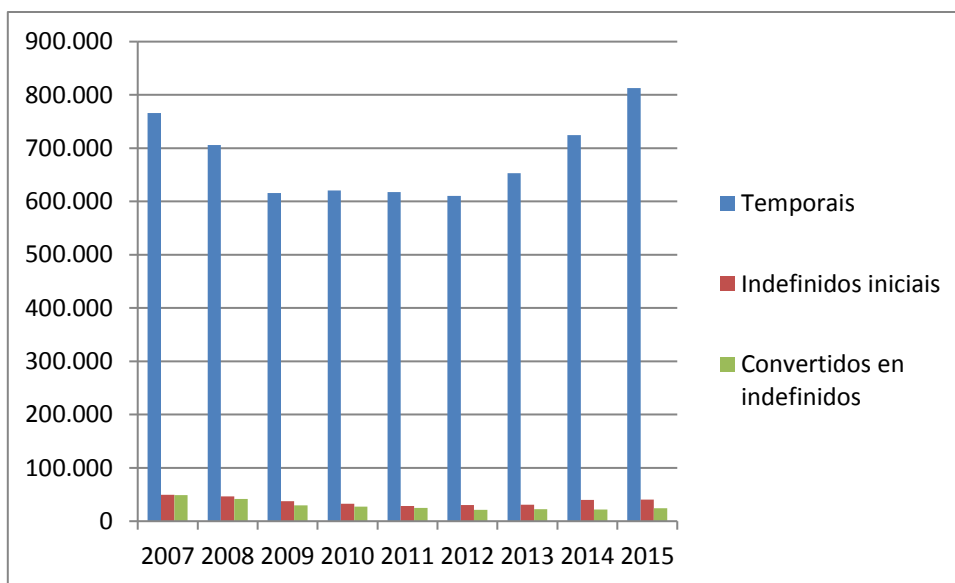
Á marxe destas matizacións, a redución do desemprego é cativa, moi cativa para a longa travesía que tivemos nos últimos anos. Aínda son 67.000 parados/as máis que os/as rexistrados ao inicio da crise, a principios do ano 2008.

✓ Contratos

Evolución dos contratos.

	2007	2008	2009	2010	2011	2012	2013	2014	2015
Temporais	765.924	706.093	616.089	620.612	617.807	610.236	653.313	724.404	813.088
Indefinidos iniciais	49.542	46.423	37.468	32.460	28.479	30.509	31.194	39.709	40.672
Convertidos en indefinidos	49.166	41.654	29.574	27.552	25.163	21.583	22.271	22.077	24.167
Total	864.632	794.170	683.131	680.624	671.449	662.328	706.778	786.190	877.927

Fonte: Servizo Público de emprego estatal.



Ao longo de 2015 acadouse unha cifra récord de contratación, ao elevarse o número de contratos rexistrados nos oficinas do SEPE en Galiza a 877.927; o número máis elevado desde que dispomos de datos.

Até o ano 2007, a contratación viña medrando ano a ano, aínda que é certo que tamén medraba a ocupación. E o incremento do emprego non xustificaba un número tan elevado de contratos. Era, e segue sendo, o cuantioso número de asalariados/as con contrato temporal, e con forte rotación no emprego, o que posibilitaba este alto número de contratos.

No ano 2015, estímase en 203.500 os asalariados/as con contrato temporal, os/as cales repartiron os 813.088 contratos temporais rexistrados, o que nos dá unha media de 4 contratos por traballador/a e ano.

Desde o ano 2007, e até 2013, baixa lixeiramente o rexistro de contratos, pero no peor dos casos estamos falando de máis de 660.000 contratos rexistrados nun

ano. A partir deste ano volve medrar até no 2015 acadar unha cifra récord; cifra que se logra en virtude da inxente cifra de contratos rexistrados baixo algunha modalidade de contratación temporal.

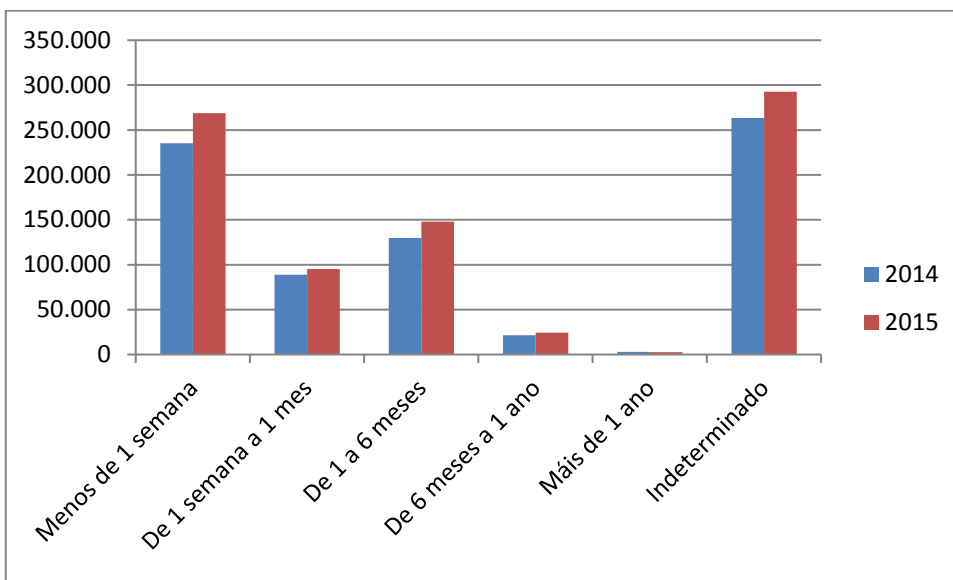
O gráfico ofrécenos unha visión moi clara de exposto; tanto do peso dos contratos temporais, como da variación no período. Desde o ano 2008, en ningún caso, os contratos indefinidos superaron ao 10% do total. É máis, desde que volveu a medrar a contratación, o peso dos indefinidos descendeu, até acadar no ano 2015 apenas o 7,6% do total. Evidentemente, isto agocha unha forte rotación do emprego e unha escasa duración dos contratos. Os datos do seguinte cadro así nolo indican.

Contratos iniciais rexistrados segundo duración.

			% total		Variación
	2014	2015	2014	2015	
Total	783.152	874.643	100,0	100,0	11,7
Indefinidos	41.211	42.660	5,3	4,9	3,5
Temporais	741.941	831.983	94,7	95,1	12,1
Menos de 1 semana	235.208	268.941	30,0	30,7	14,3
De 1 semana a 1 mes	88.761	95.114	11,3	10,9	7,2
De 1 a 6 meses	129.750	148.153	16,6	16,9	14,2
De 6 meses a 1 ano	21.520	24.422	2,7	2,8	13,5
Máis de 1 ano	3.099	2.730	0,4	0,3	-11,9
Indeterminado	263.603	292.623	33,7	33,5	11,0

Fonte: Servizo Público de emprego estatal.

Os contratos que máis medraron no último ano foron os temporais, un 12,1%, fronte ao medre do 3,5% dos indefinidos iniciais; e dentro dos temporais, son os de menor duración os que experimentan os maiores incrementos. Concretamente os contratos de menos dunha semana aumentan un 14,3%, e representan o 30,7% do total dos contratos. Se o intervalo de referencia é até os 6 meses, abrangüemos o 58,5% de todos os contratos.



Novamente, o gráfico ilústranos cales son os de maior peso e cales medran.

Se non fose polos indeterminados (que algúns poden ter unha duración moi escasa), os de menos dunha semana serían os máis numerosos e os que máis se incrementaron en 2015.

Os de máis de 6 meses de duración teñen pouca incidencia, e apenas medraron no último ano con respecto a 2014.

Os de duración indeterminada están moi ligados aos contratos por obra ou servizo determinada (tamén os eventuais por circunstancias da produción), que como o seu propio nome indica están suxeitos á duración da obra para a que foron contratados, descoñecéndose, a priori, a duración desta; de aí, a súa indeterminación no contrato. Aínda que existe consenso sobre a utilización fraudulenta en moitos casos destas modalidades, que no fondo agochan un contrato indefinido, á hora de analizar os datos temos que aceptalos tal e como están rexistrados.

Estas dúas modalidades son as máis numerosas cada ano na contratación.

Contratos segundo modalidade de contratación.

			Variación			
	2014	2015	Absoluta	Relativa	%total	
					2014	2015
Duración temporal	724.404	813.088	88.684	12,2	92,1	92,6
Por obra ou serv.	277.290	304.413	27.123	9,8	35,3	34,7
Event. por c prod.	332.063	379.299	47.236	14,2	42,2	43,2
Interinidade	80.523	92.464	11.941	14,8	10,2	10,5
Temp minusválidos	1.014	1.160	146	14,4	0,1	0,1
Substitución xubi. 64 anos	12	17	5	41,7	0,0	0,0
Xubilación parcial	1.527	1.417	-110	-7,2	0,2	0,2
Formación	10.000	11.987	1.987	19,9	1,3	1,4
Prácticas	3.629	5.121	1.492	41,1	0,5	0,6
De relevo	1.041	769	-272	-26,1	0,1	0,1
Outros	17.305	16.441	-864	-5,0	2,2	1,9
Duración indefinida	61.786	64.839	3.053	4,9	7,9	7,4
Ind ordinarios	39.298	40.164	866	2,2	5,0	4,6
Minusválidos	411	508	97	23,6	0,1	0,1
	0	0	0		0,0	0,0
Total contratos iniciais	764.113	853.760	89.647	11,7	97,2	97,2
	0	0	0		0,0	0,0
Convertidos en indefinidos	22.077	24.167	2.090	9,5	2,8	2,8
					0,0	0,0
Total	786.190	877.927	91.737	11,7	100,0	100,0

Fonte: Servizo Público de emprego estatal.

A pesar das cuantiosas axudas á contratación indefinida, de que volve a medrar a actividade económica, etc., o peso da temporalidade na contratación é alarmante, e medra sempre que aumenta esta, reducíndose cada ano o peso da contratación indefinida. Así, o ano 2015 non foi unha excepción; apenas o 7,4% dos contratos rexistrados se asinaron baixo algunha modalidade de contratación indefinida (7,9 no ano 2014).

Existen dúas modalidades de contratación que acaparan a inmensa maioría dos contratos: por obra ou servizo determinado e eventuais por circunstancias da produción. Entre ambos, abarcan o 77,9% do total dos contratos no ano 2015.

As modalidades de contrato que máis medraron durante o ano 2015 foron as de formación e prácticas; pero teñen moi pouco pese no total, xa que apenas representan, conxuntamente, o 1,7% de todos os contratos.

O tipo de ocupación que ocuparon os novos contratados/as foi diversa, aínda que só dous tipos acollen máis do 40% do total; trátase dos traballadores/as dos servizos de restauración e comercio, e mais dos peóns de calquera actividade.

Contratos iniciais segundo ocupación.

			% Total		Variación	
	2014	2015				
Total	783.152	874.643	100	100	91.491	11,7
Directores e xerentes	1.591	1.592	0,2	0,2	1	0,1
Técnicos da saúde e do ensino	30.219	33.169	3,9	3,8	2.950	9,8
Outros técnicos	44.574	45.767	5,7	5,2	1.193	2,7
Técnicos; profesionais de apoio	56.143	63.564	7,2	7,3	7.421	13,2
Empregados de oficina que non atenden o público	19.995	22.038	2,6	2,5	2.043	10,2
Empregados de oficina que atenden o público	26.186	27.805	3,3	3,2	1.619	6,2
Traballadores dos servizos de restauración e comercio	193.999	216.543	24,8	24,8	22.544	11,6
Traballadores dos servizos de saúde e o coidado de persoas	46.218	52.039	5,9	5,9	5.821	12,6
Traballadores dos servizos de protección e seguraza	8.600	9.193	1,1	1,1	593	6,9
Traballadores cualificados no sector primario	11.570	12.710	1,5	1,5	1.140	9,9
Traballadores cualificados da construción	29.456	31.011	3,8	3,5	1.555	5,3
Traballadores cualificados das industrias	51.680	58.959	6,6	6,7	7.279	14,1
Operadores de instalacións e maquinaria fixas, e montadores	21.150	22.121	2,7	2,5	971	4,6
Condutores e operadores de maquinaria móbil	36.133	40.698	4,6	4,7	4.565	12,6
Traballadores non cualificados en servizos (salvo transportes)	85.650	97.694	10,9	11,2	12.044	14,1
Peóns da agricultura, pesca, construción, industrias manufactureiras e transportes	119.936	139.707	15,3	16,0	19.771	16,5
Ocupacións militares	52	33	0,0	0,0	-19	-36,5

Fonte: Servizo Público de emprego estatal.

✓ Enquisa de poboación activa.

Cos datos que nos facilita a Enquisa de Poboación Activa (EPA) pechamos a información relativa ao mercado de traballo.

Comezamos expondo a evolución das principais variábeis, para logo ir esmiuzando cada unha delas.

Principais variábeis

	2008	2009	2010	2011	2012	2013	2014	2015
	Total	Total	Total	Total	Total	Total	Total	Total
Pob. maior de 16 anos	2387,6	2386,2	2.406,90	2.403,50	2.395,20	2.382,30	2.368,60	2.358,20
Activos	1314,8	1317,4	1.304,40	1.316,60	1.317,70	1.290,90	1.273,90	1.260,70
Poboación ocupada	1200,1	1155,4	1.104,50	1.089,30	1.047,20	1.006,40	998	1.017,20
Poboación parada	114,7	165,9	199,9	227,2	270,5	284,6	275,8	243,4
Poboación inactiva	1072,8	1068,9	1.102,50	1.086,90	1.077,50	1.091,40	1.094,70	1.097,50

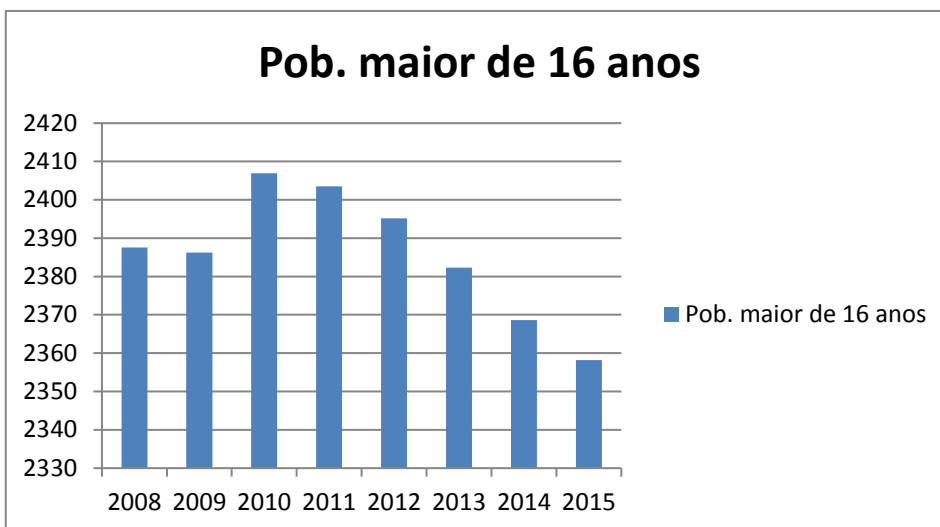
Fonte: EPA.INE

Nos dous primeiros anos da crise, a perda de emprego non se traduciu en perda de poboación, pero xa a partir do ano 2010 comezou un descenso paulatino da poboación, que continuou neste último ano.

Evolución da poboación maior de 16 anos. Datos en miles.

	2008	2009	2010	2011	2012	2013	2014	2015
Pob. maior de 16 anos	2387,6	2386,2	2.406,90	2.403,50	2.395,20	2.382,30	2.368,60	2.358,20

Fonte: EPA.INE



A perda de poboación foi moi desigual en función da idade e concentrouse case exclusivamente entre os menores de 34 anos como se amosa a continuación.

Poboación maior de 16 anos por grupos de idade. Datos en miles.

	Total			variación	
	2010	2014	2015	15/10	15/14
Total	2.406,90	2.368,60	2.358,30	-48,6	-10,30
de 16 a 19 anos	94,8	83,6	83,2	-11,6	-0,40
de 20 a 24 anos	138,4	121	117,1	-21,3	-3,90
de 25 a 29 anos	179,4	142,3	136,3	-43,1	-6,00
de 30 a 34 anos	224	186,4	175,6	-48,4	-10,80
de 35 a 39 anos	220,1	225,1	220,9	0,8	-4,20
de 40 a 44 anos	212	216,5	218,6	6,6	2,10
de 45 a 49 anos	200,7	208,7	210,1	9,4	1,40
de 50 a 54 anos	191,3	198,2	198,6	7,3	0,40
de 55 a 59 anos	171,5	184,2	188,1	16,6	3,90
de 60 a 64 anos	170,4	167,3	167,8	-2,6	0,50
de 65 e máis anos	604,2	635,3	642	37,8	6,70

Fonte: EPA.INE

No último quinquenio, estímase que o descenso de poboación con máis de 16 anos afectou a 48.600 persoas, das cales 10.300 foron no último ano. Con todo, se desagregamos por intervalos de idade, a realidade aínda é máis crúa. A perda de poboación concéntrase entre a xente máis nova: desde o ano 2010 estímase que hai en Galiza 124.400 persoas menos, de entre 16 a 34 anos.

A partir dos 55 anos medra a poboación, sobre todo a partir dos 65 anos; polo que esta perda de poboación afecta a poboación en idade de traballar, é dicir, a activa, mentres que a poboación inactiva continúa medrando.

➤ Poboación activa.

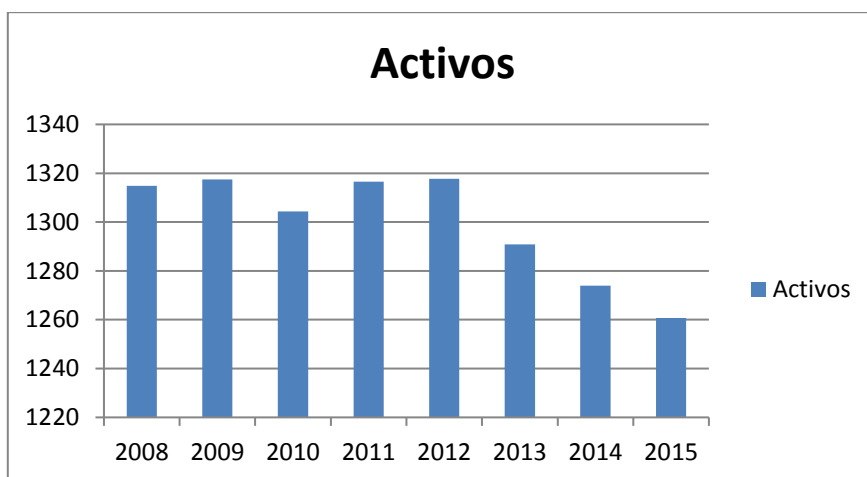
A poboación activa é a máis importante do mercado de traballo, xa que acolle as persoas ocupadas máis as paradas, é dicir, as persoas con emprego máis as que o están buscando activamente, isto é, a forza laboral dun país.

Canto maior sexa a proporción de poboación activa con respecto á total, máis “equilibrado” é o mercado laboral, e, xa que logo, a economía, posto que menor é a proporción de dependentes, de poboación inactiva.

Poboación activa. Datos en miles

	2008	2009	2010	2011	2012	2013	2014	2015
Activos	1314,8	1317,4	1.304,40	1.316,60	1.317,70	1.290,90	1.273,90	1.260,70

Fonte: EPA.INE



En Galiza vimos perdendo poboación activa desde hai anos, fenómeno que se agravou desde a crise, xa que ao decrecemento vexetativo da poboación se uniu a emigración.

Desde o ano 2012, a caída de poboación activa é colosal, moi grave en si mesma, e máxime se temos en conta as idades onde máis se produce este descenso.

- **A poboación activa descende entre os/as menores de 34 anos.**

Poboación activa por grupo de idade. Datos en miles

	2010	2014	2015	15/14	15/10
				Variación	
Total	1.304,40	1.273,90	1.260,70	-13,20	-43,70
de 16 a 19 anos	16,9	8,6	7,9	-0,70	-9,00
de 20 a 24 anos	77,1	62	56,2	-5,80	-20,90
de 25 a 29 anos	150,2	120,3	112,4	-7,90	-37,80
de 30 a 34 anos	197,1	168,3	160,1	-8,20	-37,00
de 35 a 39 anos	192,7	201,3	196,6	-4,70	3,90
de 40 a 44 anos	180,7	189,7	192,3	2,60	11,60
de 45 a 49 anos	164,9	175,3	176	0,70	11,10
de 50 a 54 anos	144,5	153,2	154,5	1,30	10,00
de 55 a 59 anos	104,5	118,7	126	7,30	21,50
de 60 a 64 anos	64,1	65,9	68,4	2,50	4,30
de 65 e máis anos	11,7	10,5	10,3	-0,20	-1,40

Fonte: EPA.INE

Non só se perde poboación activa globalmente -43.700 persoas desde o ano 2010- senón o que é máis grave, o descenso afecta exclusivamente aos/ás menores de 34 anos, entre os/as cales descendeu, desde o ano 2010, en 104.700 persoas. A partir desta idade incrementouse; é dicir, o mercado laboral segue reducíndose e envellecendo, xa que cada ano que pasa aumentan a proporción dos maiores de 34 anos con respecto do total.

No último ano -2015- descendeu a poboación activa en 13.200; se nos centramos nas persoas menores de 34 anos, o descenso foi de 22.600 persoas.

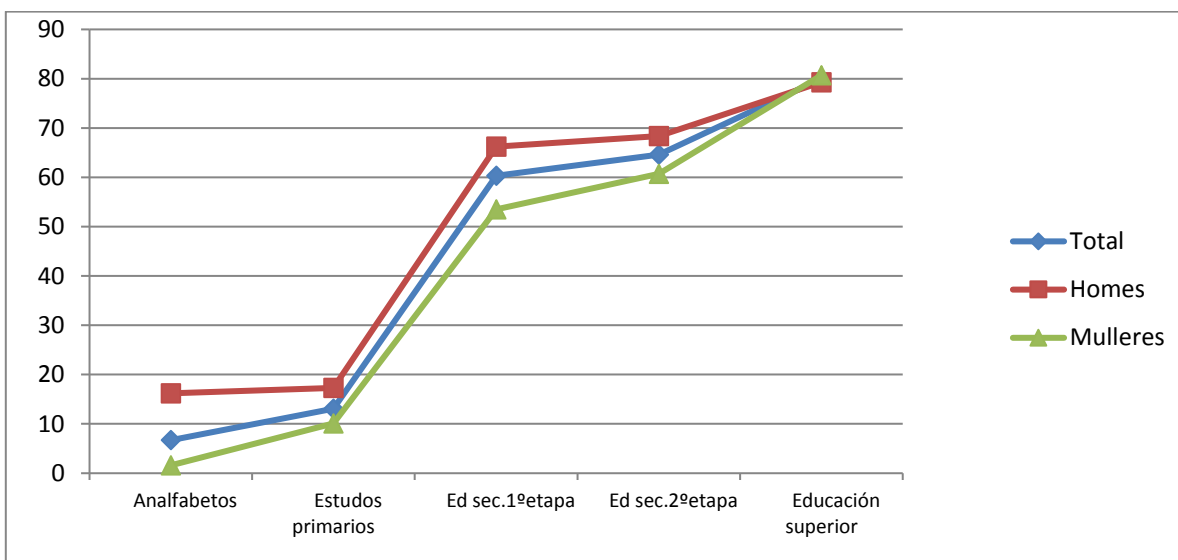
A perda de poboación é o factor máis determinante na perda de poboación activa, pero o sexo, o nivel formativo, a idade... tamén teñen importancia, especialmente o nivel académico. Como vemos na táboa seguinte, a taxa de actividade varía moito dependendo deste.

- **A maior nivel formativo, maior taxa de actividade.**

Taxa de actividade segundo nivel académico e sexo

	Total	Homes	Mulleres
	2015	2015	2015
Total	53,5	58,6	48,7
Analfabetos	6,7	16,2	1,6
Estudos primarios	13,1	17,3	10,1
Ed secundaria. Primeira etapa	60,3	66,2	53,5
Ed secundaria. Segunda etapa	64,6	68,4	60,7
Educación superior	80	79,3	80,7

Fonte: EPA.INE



A medida que mellora o nivel formativo da poboación, aumenta a taxa de actividade, é dicir, aumenta a súa participación no mercado de traballo. A relación é tan evidente que parece que se trata dunha progresión xeométrica.

O nexo é tan rotundo que todo indica que é o factor máis determinante. Ademais, mantense a mesma relación para homes que para mulleres. A taxa de actividade feminina varía igual que a masculina a medida que varia o nivel formativo, e sitúase en todos os niveis por debaixo, salvo para os de educación superior, onde -aínda que lixeiramente- a feminina supera a taxa de actividade masculina.

Poboación ocupada.

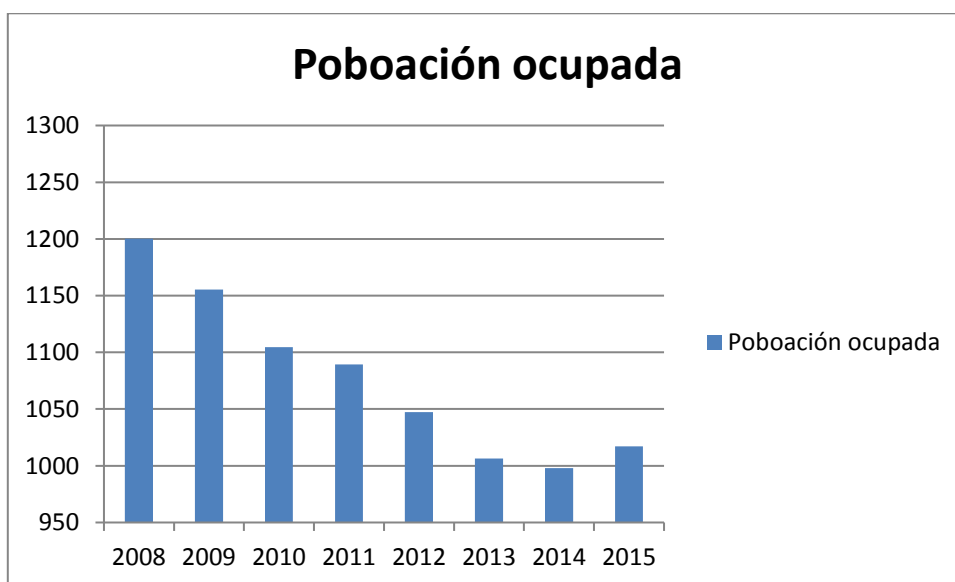
O descenso da poboación activa que comentabamos no apartado anterior produciuse polo descenso da poboación ocupada como reflicten os datos que achegamos no seguinte cadro.

Desde o ano 2008, en que comezou a descender a ocupación en Galiza, perdéronse 193.700 postos de traballo. Este é o maior legado que nos deixa Feijoo desde que se fixo cargo do goberno da Xunta.

Poboación ocupada. Datos en miles.

	2008	2009	2010	2011	2012	2013	2014	2015
Poboación ocupada	1.201,2	1.155,4	1.104,5	1.089,3	1.047,2	1.006,4	998	1.017,2

Fonte: EPA.INE



Rematou 2008 con 1.201.200 ocupados/ as en Galiza. E a finais de 2015, apenas se supera o millón, a pesar que no último ano, de media, houbo 19.200 empregados/as máis que no ano 2014.

Mais non só descendeu a ocupación, senón que se produciron importantes variacións entre a poboación ocupada. Para analizar estas variábeis, temos que coller de referencia o ano 2010, xa que os cambios producidos na estatística non nos permiten ter datos homoxéneos desde o ano 2009.

➤ **Continúa a perda de emprego entre a mocidade.**

Ocupados/as segundo idade. Datos en miles.

				Variación	
	2010	2014	2015	15/14	15/10
Total	1.104,50	998	1.017,20	19,20	-87,30
De 16 a 24 anos	60,7	36,4	36,2	-0,20	-24,50
De 25 a 34 anos	282,1	213,9	208,1	-5,80	-74,00
De 35 a 44 anos	321,9	314,4	321	6,60	-0,90
De 45 a 54 anos	275,9	268	275,6	7,60	-0,30
De 55 e máis anos	163,9	165,4	176,3	10,90	12,40

Fonte: EPA.INE

É desmoralizante ver, ano tras ano, como se vai reducindo a mocidade con emprego en Galiza. Durante 2015 (ano no que, de media, medrou a ocupación en 19.200 ocupados e ocupadas) entre os menores de 35 anos a ocupación continuou descendendo, exactamente en 6.000 empregados/as menos.

Se nos retrotraemos ao ano 2010, son preto de 100.000 os ocupados/as menos nesta franxa de idade.

No último ano aumentou a ocupación entre a poboación con máis de 35. Especialmente, entre as de máis idade, a partir dos 55.

Esta tendencia está envellecendo fortemente o mercado de traballo en Galiza. **No ano 2010 as persoas menores de 35 anos representaban o 31% dos ocupados/as; a finais de 2015, o 24%.**

➤ **Forte descenso da ocupación no sector agrario e gandeiro.**

Ocupados/as segundo sector económico. Datos en miles.

	2010	2014	2015	15/14	15/10
Total	1.104,50	998	1.017,20	19,20	-87,30
Agricultura, gandería, caza e silvicultura	67,9	49,1	45,6	-3,50	-22,30
Pesca e acuicultura	20,4	17	18,1	1,10	-2,30
Industria	172,7	154	159,5	5,50	-13,20
Construción	104,9	67,1	73,6	6,50	-31,30

Servizos	738,7	710,7	720,4	9,70	-18,30
-----------------	-------	-------	-------	------	--------

Fonte: EPA.INE

Os conflitos na rúa aos que ao longo de 2015 se viu abocado o sector gandeiro enténdense á vista dos datos anteriores. No último ano, este foi no único sector onde descendeu a ocupación, e fíxoo nunha cantidade nada desprezábel, 3.500 ocupados/as menos.

Non debemos esquecer que neste sector a perda dun ocupado/a leva implícito na maioría dos casos o peche dunha explotación; e o peche dunha explotación en moitos casos o peche dunha casa, e así pouco a pouco outra aldea abandonada.

Sen dúbida, este sector, e o que está a acontecer con el, é o gran ausente no debate. Fálase do estalido da burbulla na construción, mais, en Galiza, perdeuse practicamente o mesmo número de traballadores/as no sector da construción que na agricultura e gandaría. Un sector que no ano 2010 acollía o 6% dos ocupados/as en Galiza, e que a finais de 2015 apenas chega ao 4,4%. E o problema leiteiro, lonxe de se resolver.

Porén, no ano 2015, a maior recuperación do emprego produciuse no sector servizos.

- **No ano 2015, aumentaron as persoas asalariadas no sector privado.**

Ocupados/as segundo situación profesional. Datos en miles.

	2010	2014	2015	Variación	
	Total	Total	Total	15/14	15/10
Total	1.104,50	998	1.017,20	19,20	-87,30
Empresario con asalariados	71,3	65,2	68,9	3,70	-2,40
Traballador independente	154,2	143,7	139,9	-3,80	-14,30
Asalariado do sector público	198,9	182,7	181	-1,70	-17,90
Asalariado do sector privado	666,5	596,8	619,2	22,40	-47,30
Axuda familiar	12,4	7,4	7	-0,40	-5,40
Outros	1,1	2,2	1,3	-0,90	0,20

Fonte: EPA.INE

O sector público continúa recortando os seus activos; no último ano, en 1.700 persoas. Así, desde o ano 2010 a perda de emprego no sector público alcanzou a 17.900 empregados/as.

Onde máis medrou a ocupación, durante 2015, foi entre os asalariados/as do sector privado. Así mesmo, aumentou lixeiramente o número de empresarios/as con persoal asalariado a cargo.

➤ **Durante 2015, só se creou emprego temporal.**

Asalariados/as segundo tipo de contrato.

	Asalariados			Variación	
	2010	2014	2015	15/14	15-out
Total	865,4	779,5	800,2	20,70	-65,20
Contrato indefinido	649,4	596,6	596,7	0,10	-52,70
Contrato temporal	216	182,9	203,5	20,60	-12,50
Taxa de temporalidade	25,0	23,5	25,4		

Fonte: EPA.INE

O inestabilidade do emprego agudizouse fortemente neste período. A maioría dos postos de traballo que se perderon foi de traballadores e traballadoras que posuían un contrato indefinido; e no último ano, que aumentou o emprego asalariado, este incremento foi unicamente no emprego de carácter temporal.

A taxa de temporalidade sitúase no 25,4%.

➤ **Os traballadores e traballadoras con xornada parcial representan o 14,3% do total no ano 2015.**

Asalariados/as segundo tipo de xornada.

	Total			Variación	
	2010	2014	2015	15/14	15/10
Total	1.104,50	998	1.017,20	19,20	-87,30
Completa	977,5	855,8	871,3	15,50	-106,20
Parcial	127	142,2	145,9	3,70	18,90

Fonte: EPA.INE

Aínda que no último ano se recuperou lixeiramente o emprego a xornada completa, se o comparamos co ano 2010, produciuse un forte descenso. Concretamente, estímase uns 106.200 empregados/as menos a xornada completa e 18.900 máis a xornada parcial.

O incremento da xornada parcial débese no 68% dos casos a falta de atopar un emprego a xornada completa. No ano 2010, alegaban este motivo o 49%.

- **En 2015, o maior medre da ocupación produciuse na provincia da Coruña.**

Ocupados/as por provincias. Datos en miles.

	Total			Variación	
	2010	2014	2015	15/14	15-out
Galiza	1.104,50	998	1.017,20	19,20	-87,30
A Coruña	468,7	430,9	439,9	9,00	-28,80
Lugo	143,6	125,4	130,2	4,80	-13,40
Ourense	119,3	104,9	106,2	1,30	-13,10
Pontevedra	372,9	336,8	341	4,20	-31,90

Fonte: EPA.INE

Aínda que en todas as provincias medrou o emprego durante 2015, na provincia da Coruña foi onde se estimou un crecemento maior, 9.000 ocupados/as máis que no ano 2014.

- **A maioría dos novos postos de traballo foron ocupados por homes.**

Ocupados/as segundo sexo. Datos en miles.

	2010	2014	2015	Variación	
	Galiza	Galiza	Galiza	15/14	15/10
Total	1.104,50	998	1.017,20	19,20	-87,30
Homes	602,7	524,3	538,2	13,90	-64,50
Mulleres	501,8	473,7	479	5,30	-22,80

Fonte: EPA.INE

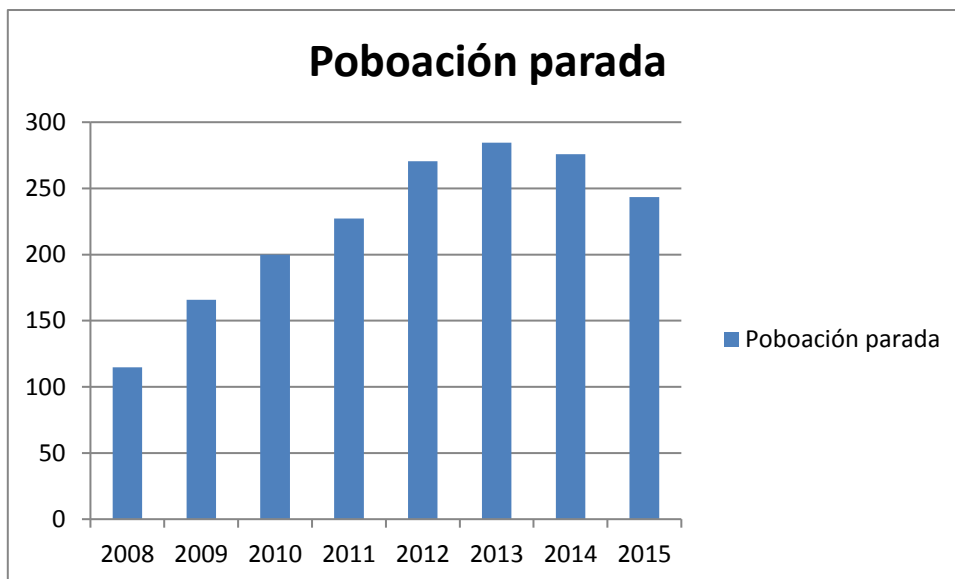
Se tomamos como referencia o ano 2010, a maioría do emprego destruído era ocupado por varóns, concretamente o 73,8%.

No ano 2015, o 73% do recuperado foi cuberto por homes.

Poboación parada.

Poboación parada. Datos en miles.

	2008	2009	2010	2011	2012	2013	2014	2015
Poboación parada	114,7	165,9	199,9	227,2	270,5	284,6	275,8	243,4



Fonte: EPA.INE

O paro medrou de forma exponencial até o ano 2013, onde se acadou, de media, os 284.600 desempregados/as. Nestes dous últimos anos descendeu, mais esta caída ten matices. Non todo o descenso do paro se converte en incremento do emprego; é máis, en 2014 descendeu o paro e descendeu a ocupación. En 2015, o paro descendeu en 32.400 persoas, pero a poboación ocupada apenas medrou en 19.200. Quere isto dicir que unha parte importante deste descenso é debido á caída da poboación activa, ben sexa pola emigración, por envellecemento, etc. O certo é que a poboación activa mingua e con ela parte da poboación parada; pero non pola recuperación do mercado de traballo.

Esta “macabra” combinación está reduciendo a taxa de paro, sen que apenas se cree emprego.

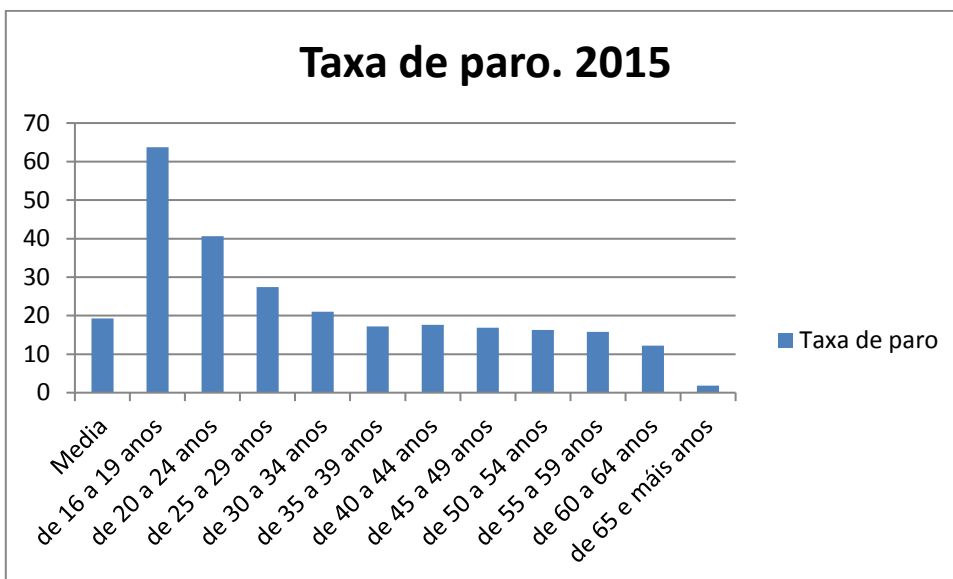
➤ **A taxa media de paro en 2015 situouse no 19,3%.**

Taxa de paro segundo grupo de idade.

	2010	2014	2015
	Galiza	Galiza	Galiza
Total	15,3	21,7	19,3
de 16 a 19 anos	48,5	68,1	63,7
de 20 a 24 anos	32,5	45,7	40,6
de 25 a 29 anos	21,8	31,9	27,4
de 30 a 34 anos	16,4	21,6	21
de 35 a 39 anos	15,1	20,1	17,2
de 40 a 44 anos	12,4	19,1	17,6
de 45 a 49 anos	11,1	18,5	16,9
de 50 a 54 anos	10,6	18,4	16,3
de 55 a 59 anos	10	16,6	15,8
de 60 a 64 anos	9	14,9	12,2
de 65 e máis anos	1,1	2,1	1,8

Fonte: EPA.INE

Reduciuse a taxa de paro en 2,5 puntos con respecto a 2014 con apenas 19.200 postos de traballo máis. E dado que o descenso afectou a practicamente todos os grupos de idade, seguen manténdose as fortes diferenzas entre uns grupos e outros.



Até os 35 anos de idade, a taxa de paro sitúase por riba da media galega; sendo máis elevada canto mais nova é a poboación. A partir dos 35 anos, sitúase por debaixo da media, e xa as diferenzas entre os grupos de idade son moi reducidas.

➤ **O 43,3% dos parados/as leva máis de 2 anos nesta situación.**

Parados/as segundo tempo a procura de emprego. Datos en miles.

	Galiza			Variación	
	2010	2014	2015	15/14	15-out
Total	199,9	275,8	243,4	-32,40	43,50
Menos de 1 mes	11,4	12,1	9,3	-2,80	-2,10
De 1 a < 3 meses	28,1	26,1	23,2	-2,90	-4,90
De 3 a < 6 meses	27,8	23	20,8	-2,20	-7,00
De 6 meses a < 1 ano	41,9	37,2	28,8	-8,40	-13,10
De 1 ano a < 1 ano e medio	28,5	27,1	20,4	-6,70	-8,10
De 1 ano e medio a < 2 anos	17,6	27,2	22,2	-5,00	4,60
Dous ou mais anos	35,3	109,9	105,3	-4,60	70,00
Xa atopou traballo	9,3	13,2	13,4	0,20	4,10

Fonte: EPA.INE

Se engadimos os/as que levan máis dun ano (considéranse parados de longa duración as persoas que levan máis dun ano sen emprego), o 50% dos parados/as son considerados de longa duración.

Hai máis parados/as hoxe de longa duración, que parados/as había ao inicio da crise.

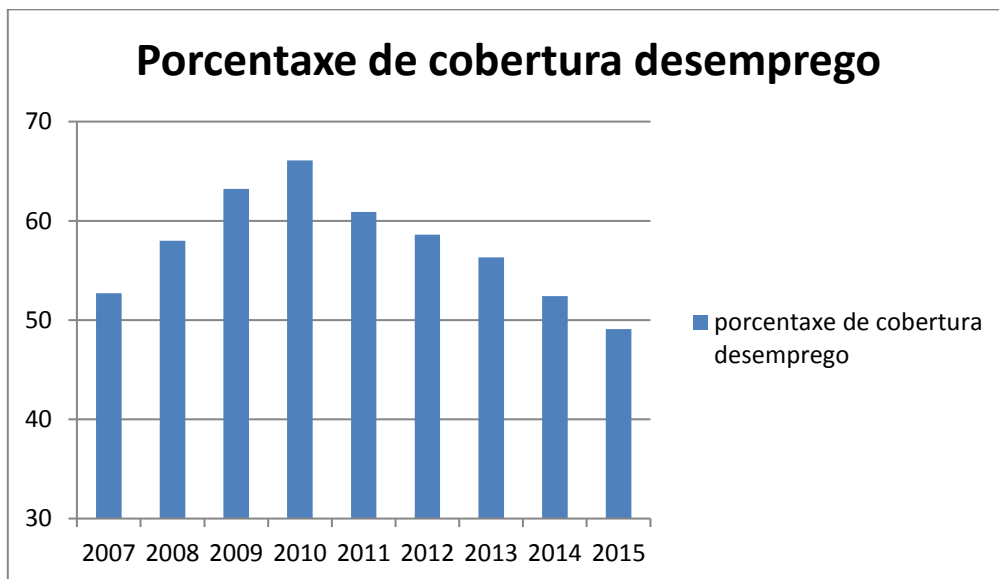
Con esta porcentaxe tan elevada de persoas paradas con máis de dous anos, a taxa de cobertura, ou a porcentaxe de parados/as con dereito a prestación redúcese, especialmente os/as que teñen dereito á prestación contributiva, xa que a esta hai dereito só por dous anos.

- **Redúcese en 3,3 puntos a porcentaxe de parados/as que perciben algunha prestación, situándose, por primeira vez, de media anual por debaixo do 50%.**

Taxa de cobertura.

	Parados/as medios	Beneficiarios/as de prestacións	Taxa de cobertura
2007	150.546	79.400	52,7
2008	162.512	94.300	58
2009	206.245	130.300	63,2
2010	226.237	149.600	66,1
2011	241.323	146.900	60,9
2012	270.515	158.600	58,6
2013	276.007	155.500	56,3
2014	256.966	134.700	52,4
2015	233.449	114.568	49,1

Fonte:Elaboración propia. Datos SEPE.



A partir do ano 2008, cando comeza a medrar desaforadamente o desemprego, a taxa de cobertura medra, xa que estes desempregados/as teñen dereito á prestación. Porén, a medida que transcorre o tempo, ao non atoparen traballo para seguir cotizando, as prestacións vanse esgotando. E así, a partir do ano 2010 aínda que o desemprego continúe medrando, as persoas beneficiarias de prestación

diminúen e, polo tanto, a taxa de cobertura. Deste xeito, a finais de 2014 apenas un 52,4% dos parados/as recibían algún tipo de prestación, lonxe do 66% do ano 2010.

No 2015, a pesar de se reducir o desemprego, mantense un número moi elevado de parados/as con máis de 2 anos sen emprego, o que leva a que a cobertura continúe descendendo, situándose por primeira vez por debaixo do 50%, concretamente no 49,1% de media, no ano 2015.

Perda de postos de traballo e precarización dos existentes é o resultado desta crise e sobre todo da súa xestión, xa que as reformas laborais implementadas neste período non fixeron máis que agravar as consecuencias da crise vía redución dos ingresos dos traballadores/as que non perderon o posto de traballo, volvendo ao primeiro plano o vello termo “pobre laboral”.

E aquí non están todos/as. Faltan os miles de mozos e mozas que ante esta situación optaron pola emigración; senón, os datos serían aínda máis alarmantes.

Emigración, paro, redución de salarios, redución do estado do benestar... é o triste legado que nos deixa Feijoo da súa estadía en San Caetano.

Asdo: Natividad López Gromaz

Gabinete Técnico Confederal