

O MERCADO DE TRABALLO EN GALIZA (ANO 2014)



Gabinete Técnico confederal

MERCADO DE TRABAJO EN GALIZA NO ANO 2014:

Emigración e infraemprego

Antes de analizarmos as distintas variables a través das que estudamos o mercado de traballo, cómpre sinalarmos que, no ano 2014, se produciu o cambio de base da poboación na Enquisa de Poboación Activa (en diante, EPA). Cambio que consistiu na incorporación e actualización das novas series de poboación e fogares derivadas do Censo de poboación e vivendas de 2011, que substitúen as que se viñan utilizando ata o de agora e que se baseaban no censo de 2001.

Este cambio metodolóxico fai que haxa variación a respecto dos datos de estudos anteriores. En todo caso; todos os datos deste informe xa se corresponden coa nova metodoloxía.

Cando saíron os datos do cuarto trimestre da EPA do ano 2014, o que máis se destacou nos medios de comunicación -e por parte do goberno- foi o descenso do desemprego. É certo que os datos reflicten este descenso do desemprego, pero todos os demais datos que acompañan este, non fan máis que agravar a xa precaria situación anterior. De feito, esta caída do desemprego non estivo acompañada cun incremento da ocupación, senón todo o contrario, esta descendeu nunha contía moi semellante, o que se explica pola caída da poboación activa.

A redución da poboación activa produciuse basicamente entre a poboación nova (non se explica, entón, por xubilacións), o que inexorablemente nos leva a unha saída do mercado de traballo. Saída que, a estas idades, só ten a súa explicación no fenómeno da emigración.

Por outra parte, entre a poboación ocupada, producíronse cambios importantes: descendeu o número de asalariados/as con contrato indefinido e medraron os/as de contrato temporal; descendeu máis a ocupación entre os traballadores/as a xornada completa que entre os/as de xornada parcial e aumentou a rotación do emprego entre os asalariados/as con contrato temporal...En resumo, unha cada vez maior precariedade.

Con respecto ás persoas paradas, aumentaron os parados/as de longa duración e, polo tanto, descendeu a porcentaxe destes con dereito a percibir prestación.

Resumindo, máis que descenso de desemprego, poderíamos definir o ano 2014 como o da emigración e o do infraemprego.

Comezamos a análise polos datos de poboación.

✓ 27.700 persoas menos de entre 16 e 39 anos no último ano.

A poboación con máis de 16 anos -en idade de traballar- vén sufrindo un retroceso nos últimos anos e durante 2014 esta tendencia agravouse.

Poboación de 16 e máis anos segundo grandes grupos de idade. Medias anuais.

Idade	Variación				
	2007	2013	2014	14/13	14/07
Total	2.391,30	2.382,30	2.368,60	-13,70	-22,70
de 16 a 24 anos	258,6	210,9	204,6	-6,30	-54,00
de 25 a 54 anos	1.216,40	1.195,30	1.177,20	-18,10	-39,20
de 55 e máis anos	916,3	976,1	986,8	10,70	70,50

Fonte: EPA. INE.

Desde o ano 2007, último de expansión económica, a poboación en Galiza descendeu en 22.700 persoas. Só en 2014 a poboación se reduciu en 13.700 persoas, pero o comportamento é moi desigual se desagregamos por grandes grupos de idade. Neste caso, amósasenos unha realidade aínda máis preocupante: descende a poboación entre os máis novos e novas e medra entre os/as que teñen máis de 55 anos.

Concretamente, entre a poboación de 16 e 55 anos hai 93.200 persoas menos de media que no ano 2007, e a partir desta idade increméntase a poboación en 70.500 persoas.

Durante o ano 2014 continuou este proceso destrutivo, descendeu a poboación en 13.700 persoas. Se descompomos por grupos quinquenais de idade, o resultado é demoledor.

Poboación de máis de 16 anos segundo grupos quinquenais de idade.

	Total		
	2013	2014	Variación absoluta
Total	2.382,30	2.368,60	-13,70
de 16 a 19 anos	85,6	83,6	-2,00
de 20 a 24 anos	125,3	121	-4,30
de 25 a 29 anos	150,3	142,3	-8,00
de 30 a 34 anos	198,2	186,4	-11,80
de 35 a 39 anos	226,7	225,1	-1,60
de 40 a 44 anos	215,9	216,5	0,60
de 45 a 49 anos	206,7	208,7	2,00
de 50 a 54 anos	197,6	198,2	0,60
de 55 a 59 anos	180,8	184,2	3,40
de 60 a 64 anos	168,5	167,3	-1,20
de 65 e máis anos	626,8	635,3	8,50

Fonte: EPA. INE.

Nun único ano, Galiza perdeu 13.700 habitantes en total, pero ao desagregarmos a información por grupos de idade vese unha realidade aínda máis preocupante: é entre a xente máis nova onde descende o número de habitantes, xa que entre a poboación con máis de 40 anos medra, especialmente a de máis de 65 anos, que é onde se concentra o maior incremento medio no ano 2014 -concretamente 8.500 persoas máis-, mais por debaixo desta idade hai 27.300 persoas menos.

Estes datos poñen en evidencia un dos problemas máis graves –ou o máis grave– que sufrimos en Galiza: perda de poboación máis envellecemento da existente; o cal se está agravando fortemente neste período de crise, xa que ao crecemento vexetativo negativo temos que sumar a emigración. Emigración por partida dobre; por un lado, moitas das persoas inmigrantes que nos últimos anos chegaran a Galiza na procura dun posto de traballo están saíndo ante a falta deste; e por outro lado, galegos/as, mozas e mozos, están novamente collendo o camiño da emigración ante a falta de perspectivas aquí. Outra vez a historia dá en repetirse.

Cómpre agora saber como este descenso da poboación total afecta á poboación activa, ou se é a inactiva a que sofre o maior descenso.

Como vemos no cadro seguinte é maior a perda de poboación activa que a perda de poboación con máis de 16 anos, é dicir, que o que estamos é perdendo poboación en idade de traballar e disposta a facelo.

✓ **25.400 activos/as menos, de entre 24 a 39 anos, en apenas un ano.**

No último ano descendeu o número de activos/as en 17.000, pero cunha evolución moi desigual se o dato se desagrega por grupos de idade. Así, vemos como onde máis descende é entre a xente máis nova.

Evolución da poboación activa por grupos quinquenais de idade.

Total

	2013	2014	Variación
	Galiza	Galiza	absoluta
Total	1.290,90	1.273,90	-17,00
de 16 a 19 anos	7,9	8,6	0,70
de 20 a 24 anos	66,3	62	-4,30
de 25 a 29 anos	128,6	120,3	-8,30
de 30 a 34 anos	178,7	168,3	-10,40
de 35 a 39 anos	203,7	201,3	-2,40
de 40 a 44 anos	189,1	189,7	0,60
de 45 a 49 anos	171,3	175,3	4,00
de 50 a 54 anos	152,4	153,2	0,80
de 55 a 59 anos	114,8	118,7	3,90
de 60 a 64 anos	67,2	65,9	-1,30
de 65 e máis anos	10,9	10,5	-0,40

Fonte: EPA. INE.

O grupo onde a poboación activa descende máis fortemente é nas idades comprendidas entre os 30 e os 34 anos, un tramo no que, en apenas un ano, se reduciu o número de activos/as en 10.400; seguido do grupo entre 25 e 29 anos, que de media, no ano 2014, se estimaron en 8.300 menos que no ano 2013.

Asistimos pois a unha forte redución da poboación activa, que ano tras está minguando o noso potencial presente e futuro de traballadores/as.

Hai unha parte deste descenso que se debe ao retorno de persoas estranxeiras, pero son maioritariamente os/as de nacionalidade española os/as que provocan esta desfeita poboacional.

Poboación activa segundo nacionalidade.

	Total		
	2013	2014	
	Total	Total	
Total	1.290,90	1.273,90	-17,00
Española e dobre nacionalidade	1.229,00	1.214,80	-14,20
Estranxeira: Total	61,9	59	-2,90

Fonte:EPA. INE.

No último ano, das 17.000 persoas en que se reduciu a poboación activa, 14.200 (o 83,5%) eran de nacionalidade española. É a emigración o fenómeno que explica esta situación.

POBOACIÓN OCUPADA

✓ Galiza entre as tres comunidade onde descende a ocupación en 2014.

De media, durante 2014, só en tres comunidades do Estado español descendeu a ocupación. E unha delas foi Galiza, concretamente un 0,8%, o que equivale a aproximadamente 8.400 ocupados/as menos, situándose o número de persoas ocupadas en 998.000. Se comparamos con 2007, ano antes de inicio da crise, onde en Galiza se estimaban 1.193.300 ocupados e ocupadas, estamos falando dunha perda de 195.300 postos de traballo (un 16,3%).

Poboación ocupada.	Variación			
	2014	2013	Absoluto	Relativo
Total	17344,18	17139	205,175	1,2
Andalucía	2634,05	2571,5	62,55	2,4
Aragón	519,375	515,25	4,125	0,8
Asturias	376,3	369,45	6,85	1,9
Baleares	482,875	475,85	7,025	1,5
Canarias	738,825	729,675	9,15	1,3
Cantabria	225,625	222,475	3,15	1,4
Castela e León	919,95	916,375	3,575	0,4
Castela – A Mancha	712,125	712,3	-0,175	0,0
Catalunya	3030,9	2969,575	61,325	2,1
Valencia	1800,925	1771,2	29,725	1,7
Extremadura	353,9	339,7	14,2	4,2
Galiza	998	1006,35	-8,35	-0,8
Madrid	2714,95	2718,075	-3,125	-0,1
Murcia	530,075	514,875	15,2	3,0
Navarra	262,475	258,125	4,35	1,7
País Vasco	865,3	873,575	-8,275	-0,9
Rioxa	128,225	124,525	3,7	3,0

Fonte:EPA. INE.

No País Vasco foi onde, porcentualmente, máis baixou a ocupación, un 0,9%. Logo está Galiza e, por último, a comunidade de Madrid, onde o número de ocupados/as descendeu un 0,1%.

No resto das comunidades, aumentou o número de persoas ocupadas, de media un 1,2%.

✓ **O 84,5% do descenso da ocupación foi entre traballadores/as de entre 25 e 29 anos.**

A poboación máis nova é a que está sufrindo con maior intensidade os efectos da crise en termos de perda de postos de traballo. Os datos do cadro seguinte, onde se expón a evolución da ocupación no último ano, son clarificadores.

Poboación ocupada por grupos de idade.

	Total		
	2013	2014	Variación absoluta
	Galiza	Galiza	
Total	1.006,40	998	-8,40
de 16 a 19 anos	2,8	2,8	0,00
de 20 a 24 anos	34,4	33,6	-0,80
de 25 a 29 anos	89,1	82	-7,10
de 30 a 34 anos	136	132	-4,00
de 35 a 39 anos	162,1	160,9	-1,20
de 40 a 44 anos	153,7	153,4	-0,30
de 45 a 49 anos	140,5	143	2,50
de 50 a 54 anos	124	125,1	1,10
de 55 a 59 anos	96	99	3,00
de 60 a 64 anos	57,1	56,1	-1,00
de 65 e máis anos	10,7	10,3	-0,40

Fonte: EPA. INE.

Neste último ano, 2014, foi entre as persoas menores de 44 anos onde descendeu significativamente a ocupación (a partir dos 60 anos o descenso pode deberse a xubilacións, e polo tanto teñen outro matiz), sendo o intervalo de entre 25 a 29 anos o máis numeroso, pero ata os 44 anos, en todos, remata o ano con perda de emprego neto.

✓ **A maior perda de ocupación, no ano 2014, produciuse no sector primario.**

A evolución sectorial foi moi desigual; fronte ao incremento da ocupación en servizos e industria, na construción e no sector primario produciuse un descenso desta.

Poboación ocupada por sectores económicos.

	Total				Variación absoluta	
	2007	2013	2014	14/13	14/07	
Total	1.193,30	1.006,40	998	-8,40	-195,30	
Agricultura	102,5	56,3	49,1	-7,20	-36,4	
Pesca		18,1	17	-1,10		
Industria	215,3	153,3	154	0,70	-61,30	
Construción	146,3	69,3	67,1	-2,20	-79,20	
Servizos	718,3	709,4	710,7	1,30	-7,60	

Fonte: EPA. INE.

A perda de peso que o sector primario está sufrindo na economía galega é alarmante, co descenso da ocupación que se rexistrou neste último ano; en conxunto (agricultura e pesca), teñen menos peso que a construción, a pesar de estar este en valores mínimos.

No sector industrial e en servizos, medrou lixeiramente o emprego ao longo do ano 2014; en total, 2.000 postos de traballo, menos dos que se destruíron soamente na construción.

Se os comparamos con antes da crise, a maior destrución de emprego produciuse na sector da construción, onde desde o ano 2007 se destruíron 79.200 postos de traballo, o 40% de todo o emprego perdido neste período. Se a este engadimos o sector industrial, que no período perdeu 61.300 empregos, temos que o 72% dos postos de traballo desaparecidos pertencen a un destes sectores.

No último ano, a evolución das distintas ramas de actividade amosa unha tendencia moi desigual entre as que compoñen os sectores.

Poboación ocupada por rama de
actividade.

	Total		
	2013	2014	Variación
Total	1.006,40	998	-8,40
Agricultura	56,3	49,1	-7,20
Pesca e acuicultura	18,1	17	-1,10
Industria da alimentación, bebidas e tabaco	34,9	38,7	3,80
Industria téxtil, do coiro e do calzado	13,3	12	-1,30
Industria da madeira e da cortiza, salvo mobles	7,6	8,5	0,90
Industria do papel	4,1	4,8	0,70
Industrias extractivas	45,9	44,9	-1,00
Fabricación de maquinaria	47,5	45,1	-2,40
Construción	69,3	67,1	-2,20
Venda e reparación de vehículos de motor	22,3	21,5	-0,80
Comercio por xunto e ao retallo	148,9	144,9	-4,00
Transporte e almacenamento	44,7	42,7	-2,00
Hostalaría	72,8	71,1	-1,70
Información, comunicacións..	40,3	40,7	0,40
Actividades financeiras e de seguros	21,3	19,4	-1,90
Actividades inmobiliarias, administrativas e servizos auxiliares	42,2	46	3,80
Actividades profesionais, científicas e técnicas	38,8	41,6	2,80
Administración pública e defensa; seguridade social obrigatoria	71,5	71,9	0,40
Educación	67	70,1	3,10
Actividades sanitarias e de servizos sociais	75,8	82,4	6,60
Outros servizos	63,9	58,2	-5,70

Fonte: EPA. INE.

No sector primario perdeuse emprego tanto na agricultura como na pesca, aínda que en maior medida na primeira. A rama de agricultura e gandaría foi onde máis emprego se destruíu ao longo de 2014.

Dentro do sector industrial, o comportamento das distintas ramas foi moi desigual; en alimentación, madeira e papel creouse emprego; e en téxtil, fabricación de maquinaria e industrias extractivas, destruíuse.

O mesmo ocorre entre as distintas ramas que compoñen o sector servizos, onde conviven ramas con forte destrución de emprego, como o comercio, con outras como actividades sanitarias e de servizos sociais, onde medrou o emprego de forma importante.

✓ **Forte descenso dos autónomos/as durante 2014.**

Entre os chamados traballadores/as independentes ou empresarios/as sen asalariados/as, coñecidos popularmente como autónomos/as, produciuse unha forte redución da súa presenza no mercado laboral galego durante o ano 2014.

Ocupados/as segundo ocupación.	2013	2014	
	Total	Total	Variación
Total	1.006,40	998	-8,40
Empresario/a con asalariados/as	64,3	65,2	0,90
Traballador/a independente ou empresario/a sen asalariados/as	156,7	143,7	-13,00
Asalariado/ado sector público	176,8	182,7	5,90
Asalariado/a do sector privado	598,5	596,8	-1,70
Axuda na empresa ou negocio familiar	7,9	7,4	-0,50
Outros	2,1	2,2	0,10

Fonte: EPA. INE.

No ano 2014, houbo 13.000 autónomos/as menos, de media, que no ano 2013, o que rompe coa tendencia anterior, xa que era practicamente neste colectivo no único que medraba, aínda que lixeiramente, a ocupación.

Pola contra, durante 2014, aumentou o emprego entre os asalariados/as do sector público; estímase 5.900 máis que durante 2013 (en consonancia coa evolución do emprego por ramas de actividade, que estimaba os maiores incrementos en educación, servizos sociais e ramas sanitarias), e lixeiramente os empresarios/as con persoas asalariadas ao seu cargo, que se incrementaron en 900.

✓ **Aumentan os asalariados/as con contrato temporal e descenden os/as de contrato indefinido.**

Asalariados/as segundo tipo de contrato	Asalariados		
	2013	2014	Variación
Total	775,3	779,5	4,20
Contrato indefinido	598,6	596,6	-2,00
Contrato temporal	176,7	182,9	6,20

Fonte: EPA. INE.

O pouco emprego que se creou durante 2014 entre a poboación asalariada foi todo temporal. E non só iso, senón que descendeu o número de asalariados/as con contrato indefinido, co cal se produciu un medre da taxa de temporalidade. No ano 2013 o 22,7% dos asalariados e asalariadas dispuñan dun contrato temporal, e no ano 2014 esta relación aumentou ata o 23,4%. Isto, a pesar de todas as axudas existentes para a contratación indefinida: tarifa plana, contrato a emprendedores, etc., etc.

✓ **O 36,2% dos contratos temporais duran menos de 6 meses.**

Asalariados/as con contrato temporal segundo duración.

Total

	2013	2014	
Total	176,7	182,9	6,20
1 día	2,7	2,9	0,20
De 2 días a menos de 1 mes	5,6	6,3	0,70
De 1 a 3 meses	24,3	25,1	0,80
De 4 a 6 meses	31,1	32	0,90
De 7 a 11 meses	11,2	12,7	1,50
De 1 ano a menos de 2 anos	18,6	20,8	2,20
De 2 anos a menos de 3 anos	2,6	2,4	-0,20
3 anos ou máis	11,9	14,2	2,30
Non sabe pero menos de 1 mes	0,9	1,3	0,40
Non sabe pero máis de 1 mes	52,2	61	8,80
Non sabe a duración	15,5	4,2	-11,30

Fonte: EPA. INE.

Non só medran os contratos temporais, senón que a súa duración é moi escasa.

Tendo en conta que de preto do 30% dos contratos non se sabe a priori a súa duración, que nun 36% esta dure menos de 6 meses é unha porcentaxe moi elevada. En calquera caso, o destacable do cadro anterior non é só o elevado número dos de escasa duración, senón tamén o incremento que sofren a maioría dos que menos duran.

✓ **Forte descenso da ocupación entre os homes con xornada completa ao longo de 2014.**

Ocupados/as segundo tipo de xornada e sexo.

	Total		Homes		Mulleres	
	2013	2014	2013	2014	2013	2014
	Total	Total	Total	Total	Total	Total
Total	1.006,40	998	530,6	524,3	475,8	473,7
Completa	861,2	855,8	495,4	489,1	365,8	366,7
Parcial	145,2	142,2	35,2	35,2	110	107

Fonte: EPA. INE.

A maioría dos postos de traballo que desapareceron ao longo do ano 2014 correspondeuse con postos de traballo a xornada completa; concretamente, dos 8.400 perdidos, o 64% do total, 5.400 eran a xornada completa.

A ocupación a xornada parcial tamén descendeu aínda que en menor medida; en concreto, en 3.000 persoas.

Desagregando por sexo, o maior descenso da ocupación afectou aos homes que realizaban o traballo a xornada completa, onde a caída foi de 6.300 empregos; os homes con xornadas parciais mantéñense con respecto a 2013.

Entre as mulleres a evolución é a inversa. Se en xeral hai 2.100 mulleres ocupadas menos, estas son todas a tempo parcial, xa que medra en preto de 1.000 o número de mulleres ocupadas a xornada completa.

É ben salientarmos, unha vez máis, que este tipo de emprego, a xornada parcial, non é algo voluntario da maioría dos traballadores/as. Concretamente, o 66% dos/as que teñen un traballo deste tipos declaran que é por que non atopan outro a xornada completa; e apenas un 7% non quere un traballo a xornada completa.

✓ **Soamente aumenta a ocupación na provincia de Ourense.**

Ocupados/as por provincias.

	Total			
	2013 Total	2014 Total	Variación %	
Galiza	1.006,40	998	-8,40	-0,8
A Coruña	433,4	430,9	-2,50	-0,6
Lugo	128	125,4	-2,60	-2,0
Ourense	103,7	104,9	1,20	1,2
Pontevedra	341,2	336,8	-4,40	-1,3

Fonte: EPA. INE.

Soamente na provincia de Ourense, con 1.200 ocupados/as máis, se incrementou o emprego durante 2014 en Galiza. A máis prexudicada foi novamente a provincia de Pontevedra, con 4.400 ocupados/as menos.

POBOACIÓN PARADA

✓ **Aumentou a poboación parada entre os maiores de 45 anos.**

O que en principio podía ser un dato positivo, como é a redución do número de desempregados/as, cando esta redución non vai acompañada dun medre da ocupación, o resultado é dobremente negativo, xa que ao mesmo tempo que se reduce a poboación ocupada redúcese a poboación, que é o que ocorreu en Galiza no último ano.

Durante 2014, como vimos anteriormente, reduciuse o poboación ocupada en preto de 8.400 persoas, pero esta redución non veu acompañada dun aumento do desemprego, como sería o esperado, senón todo o contrario. O desemprego descendeu nunha contía semellante; o que só se explica polo saída do mercado de traballo desta poboación.

Se a isto engadimos que é entre a xente máis nova onde máis medra o desemprego, e polo tanto non é por xubilación, a explicación só pode estar na emigración.

Parados/as por grupos de idade.

	2013	2014	Variación	
			absoluta	%
Total	284,6	275,8	-8,80	-3,1
de 16 a 19 anos	5,1	5,9	0,80	15,7
de 20 a 24 anos	31,9	28,3	-3,60	-11,3
de 25 a 29 anos	39,6	38,3	-1,30	-3,3
de 30 a 34 anos	42,7	36,4	-6,30	-14,8
de 35 a 39 anos	41,6	40,4	-1,20	-2,9
de 40 a 44 anos	35,4	36,3	0,90	2,5
de 45 a 49 anos	30,8	32,4	1,60	5,2
de 50 a 54 anos	28,4	28,2	-0,20	-0,7
de 55 a 59 anos	18,8	19,7	0,90	4,8
de 60 a 64 anos	10,1	9,8	-0,30	-3,0
de 65 e máis anos	0,1	0,2	0,10	100,0

Fonte: EPA. INE.

O feito de ser entre a xente nova onde máis se reduce o desemprego, e ao mesmo tempo onde máis descende a ocupación -como vimos anteriormente-, pon en evidencia o que outros indicadores veñen sinalando: a emigración.

A poboación máis nova está optando pola emigración ante a grave situación de desemprego que desde hai anos estamos sufrindo. Só neste último ano descendeu o número de parados/as entre a poboación menor de 39 anos en 11.400 persoas; pero en cifras moi semellantes baixou a ocupación neses mesmos grupos de idade, polo que este descenso non se produce por atopar traballo.

✓ **A taxa de paro sitúase no 21,7% da poboación activa.**

Taxa de paro	2010	2011	2012	2013	2014
	Total	Total	Total	Total	Total
	Galiza				
Total	15,3	17,3	20,5	22	21,7
Homes	14,6	16,6	20,8	22,3	21,6
Mulleres	16,2	18,1	20,2	21,7	21,7

Fonte: EPA. INE.

O descenso do paro estimado, aínda que non medre da ocupación, tradúcese nun descenso da taxa de paro de 3 décimas; situándose de media no 21,7% da poboación activa no ano 2014, fronte ao 22% do ano anterior.

As tradicionais diferenzas entre homes e mulleres (a taxa de paro feminina chegou a duplicar a masculina) quedaron totalmente mitigadas nestes etapa de crise. A forte destrución de emprego masculino elevou a taxa de paro entre os homes a niveis ata o de agora descoñecidos entre a poboación masculina; e igualando a taxa de paro a feminina.

O que continúa medrando é a taxa de paro de longa duración.

✓ **0 39,6% dos parados/as levan máis de 2 anos sen traballar..**

O descenso do desemprego non beneficiou a parados/as de longa duración. Máis ben ao contrario; entre este colectivo aumentou o desemprego. Así, de media, no ano 2014 temos un 9,7% máis de parados/as que levan máis de 2 anos sen traballar.

Parados/as segundo o tempo a procura de emprego.

	Galiza		Variación	
	2013	2014	Absoluta	Relativa
Total	284,6	275,8	-8,8	-3,1
Menos de 1 mes	11,1	12,1	1	9,0
De 1 a < 3 meses	27,6	26,1	-1,5	-5,4
De 3 a < 6 meses	27,8	23	-4,8	-17,3
De 6 meses a < 1 ano	42,8	37,2	-5,6	-13,1
De 1 ano a < 1 ano e medio	32,6	27,1	-5,5	-16,9
De 1 ano e medio a < 2 anos	30,5	27,2	-3,3	-10,8
Dous ou mais anos	100,2	109,9	9,7	9,7
Xa atopou traballo	11,9	13,2	1,3	10,9

Fonte: EPA. INE.

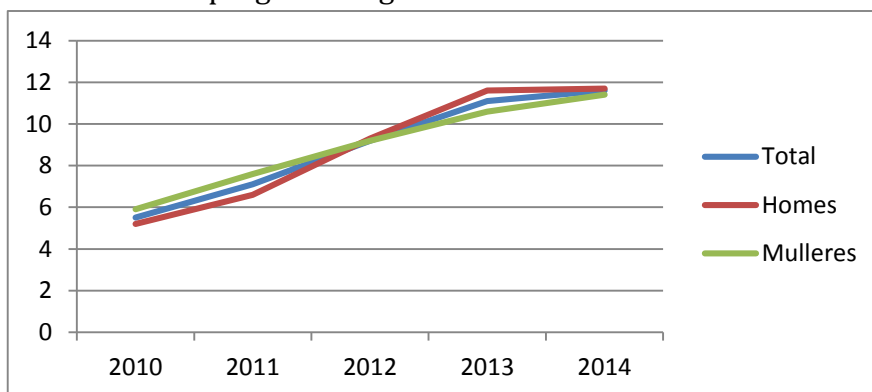
Loxicamente ante isto, estase producindo un incremento da taxa de paro de longa duración.

Taxa de desemprego de longa duración

	2010	2011	2012	2013	2014
Total	5,5	7,1	9,2	11,1	11,6
Homes	5,2	6,6	9,3	11,6	11,7
Mulleres	5,9	7,6	9,2	10,6	11,4

Fonte: EPA. INE.

Gráfico. Desemprego de longa duración.



Medra a taxa de paro de longa duración e baixa e baixa a taxa decobertura das persoas desempregadas.

- ✓ **A taxa de cobertura dos desempregados/as descende 4 puntos no ano 2014.**

	Parados/as medios	Beneficiarios/as de prestacións	Taxa de cobertura
2007	150.546	79.400	52,7
2008	162.512	94.300	58
2009	206.245	130.300	63,2
2010	226.237	149.600	66,1
2011	241.323	146.900	60,9
2012	270.515	158.600	58,6
2013	276.007	155.500	56,3
2014	256.966	134.700	52,4

Fonte: Elaboración propia a partir dos datos do Servizo Público de Emprego Estatal.

A partir do ano 2008, cando comeza a medrar desaforadamente o desemprego, a taxa de cobertura medra, xa que estes desempregados/as teñen dereito á prestación, mais a medida que transcorre o tempo, ao non atoparen traballo para seguir cotizando, as prestacións vanse esgotando. E así, a partir do ano 2010 aínda que o desemprego continúe medrando, as persoas beneficiarias de prestación diminúen e, polo tanto, a

taxa de cobertura. Deste xeito, a finais de 2014 apenas un 52,4% dos parados/as recibían algún tipo de prestación, lonxe do 66% do ano 2010.

✓ **92.800 fogares con todas as persoas activas no paro.**

Fogares con todas as persoas activas no paro	2010	2011	2012	2013	2014
Galiza	61	67,9	86,7	94,4	92,8
A Coruña	25,5	26,2	32,9	35,9	33,2
Lugo	4,7	5,8	7,5	9,9	10,3
Ourense	7,5	8,2	10,3	12	11,3
Pontevedra	23,3	27,8	36	36,7	37,9

Fonte: EPA. INE.

As diferenzas son moi acusadas entre as provincias, así como a evolución. Aínda que no ano 2010 (primeiro ano con datos), a maioría dos fogares nesta situación estaban na provincia da Coruña, no ano 2014 é a provincia de Pontevedra a que encabeza a clasificación, co agravante de que foi onde máis se incrementaron este tipo de fogares no último ano.

En Lugo é onde existen menos fogares nesta situación, pero foi na provincia onde máis aumentaron neste período, xa que practicamente se duplicaron desde o ano 2010.

✓ **Afiliación á seguridade social.**

O número medio de afiliados/as á seguridade social é moi inferior ao número de ocupados/as estimados pola EPA; se cadra, a aparente contradición poida explicarse pola distinta metodoloxía empregada.

Para a EPA, unha persoa que traballa unha hora, na semana de referencia, é considerada ocupada. Moitas destas persoas, non perciben por este tipo de traballo unha remuneración monetaria (pensemos nas axudas familiares), nin están dadas de alta na seguridade social.

En cambio para os datos de afiliación á Seguridade Social, é necesario estar de alta e cotizando.

Afilación á SS. Medias anuais	2007	2013	2014	Variación %	
				14/13	14/07
Réxime xeral	784.048	681.384	684.176	0,4	-12,7
Réxime Especial Traballadores/as Autónomos	190.381	213.870	216.060	1,0	13,5
Réxime Especial Agrario	53.048	-	-		
Réxime Especial do Mar	26.350	22.100	21.602	-2,3	-18,0
Réxime Especial Minaría e Carbón	85	0	0		
Réxime E. E. Fogar	19.456	-	-		
Total	1.073.365	917.355	921.838	0,5	-14,1

Fonte: Tesouraría Xeral da SS.

Segundo esta fonte, a afiliación á Seguridade Social incrementouse nun 0,5% de media no ano 2014, o que en termos absolutos equivale a 2.792 persoas. Isto vén demostrar que o descenso do desemprego maioritariamente non ten nada que ver con atopar un posto de traballo. A emigración, o abandono do sistema, etc., explican esta –aparente– contradición.

Con respecto ao inicio da crise, o descenso da afiliación media foi un 14,1%, o que equivale a 151.527 afiliados/as menos.

✓ Os contratos rexistrados aumentaron un 11,8% no ano 2014.

A pesar do descenso da ocupación dun 0,8% durante o ano 2014, o número de contratos rexistrados nas oficinas do SEPE, incrementáronse considerablemente; en concreto un 11,8%, acadando os 786.109 contratos.

	2013	2014	Variación	
			Absoluta	%
Galiza				
Total de contratos rexistrados	706.778	786.109	79.331	11,2
Total de contratos iniciais	684.507	765.113	80.606	11,8
Indefinido ordinario e fomento do emprego	31.194	39.709	8.515	27,3
De obra ou servizo	255.809	277.290	21.481	8,4
Eventual por circunstancias da produción	293.771	332.063	38.292	13,0
Interinidade	73.639	80.523	6.884	9,3
En prácticas	2.738	3629	891	32,5
Para a formación	8.355	10	-8.345	-99,9

Outros	19.001	20899	1.898	10,0
Conversións a indefinidos	22.271	22077	-194	-0,9

Fonte: Elaboración propia a partir dos datos do Servizo Público de Emprego Estatal.

Dos 765.113 novos contratos (22.077 correspóndese a asalariados/as que tiñan un contrato temporal e durante o último ano se converteron en indefinido). Apenas un 5% se asinaron baixo algunha modalidade de contratación indefinida; o que evidencia a alta precariedade do noso mercado de traballo e a nula incidencia das últimas reformas á hora de fixar poboación no mercado de traballo. Máis ben, todo o contrario. Tampouco as bonificacións á contratación indefinida (tarifa plana...) están mudando a elevada inestabilidade no emprego.

Así, durante 2014, cada asalariado/a con contrato temporal asinou de media 4,1 contratos; o que demostra a alta rotación do novo emprego e a escasa duración deste.

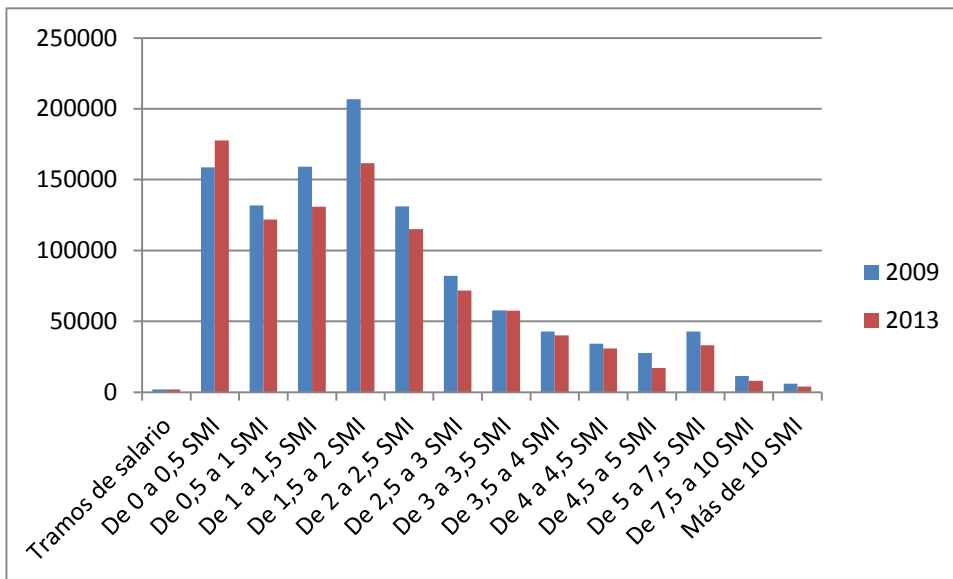
É precisamente a escasa duración dos contratos, xunto ás xornadas parciais, o que explica os cativos ingresos dunha parte moi importante da clase traballadora. Os datos da Axencia Tributaria, correspondentes ao exercicio fiscal 2013, móstrannos esta realidade de baixos ingresos, e por outra parte de fortes desigualdades entre a clase traballadora; e, ao mesmo tempo, como estas aumentaron neste período de crise.

Desde o ano 2009, o único colectivo da asalariados/as que aumentou en Galiza foi o das persoas que teñen un salario bruto medio igual ou inferior á metade do SMI.

Asalariados/as segundo tramo de salario en relación ao SMI. Galiza

Tramos de salario	2009			2013		
	Asalariados/as	% total	Salario Medio Anual	Asalariados/as	% total	Salario Medio Anual
	1.092.731	100,0	18.217	969.036	100,0	17.770
De 0 a 0,5 SMI	158.709	14,5	1.947	177.543	18,3	1.872
De 0,5 a 1 SMI	131.733	12,1	6.597	121.836	12,6	6.802
De 1 a 1,5 SMI	159.154	14,6	11.055	130.980	13,5	11.434
De 1,5 a 2 SMI	206.880	18,9	15.305	161.576	16,7	15.841
De 2 a 2,5 SMI	131.141	12,0	19.443	115.180	11,9	20.121
De 2,5 a 3 SMI	82.188	7,5	23.841	71.611	7,4	24.748
De 3 a 3,5 SMI	57.605	5,3	28.317	57.492	5,9	29.249
De 3,5 a 4 SMI	42.870	3,9	32.624	40.033	4,1	33.761
De 4 a 4,5 SMI	34.144	3,1	37.074	30.762	3,2	38.183
De 4,5 a 5 SMI	27.641	2,5	41.335	17.023	1,8	42.705
De 5 a 7,5 SMI	42.838	3,9	51.579	33.163	3,4	58.828
De 7,5 a 10 SMI	11.459	1,0	74.444	7.966	0,8	76.340
Más de 10 SMI	6.068	0,6	129.633	4.019	0,4	145.449

Gráfico. Asalariados/as segundo tramo de salario.



O gráfico é moi ilustrativo de que tipo de emprego se creou neste período, e de que tipo de emprego se destruíu. O único que medra é entre os asalariados/as de ingresos inferiores a 0,5 veces o SMI, que se incrementa nun 11,8%; no resto, descende. Ademais, este grupo convértese no máis numeroso; concretamente, o 18,3% do total de asalariados/as, en 2009, eran o 14,5%. Son 177.543 persoas cuxos ingresos anuais foron inferiores a 1.872 euros, ou, o que é o mesmo, a 150 euros brutos ao mes.

Loxicamente estes traballadores/as son considerados ocupados e como tales figuran nas estatísticas e nas listaxes de afiliación a SS, mais realmente se pode considerar que unha persoa cuns ingresos de 1.872 brutos ao ano non é un parado/a?

Se se considera parado/a -e pensamos que se debe facer-, estaríamos falando de preto de medio millón de desempregados/as en Galicia e dunha taxa de paro do 35%.

Vigo, 5 de febreiro de 2015

Natividad López Gromaz

Gabinete técnico confederal