

# **O mercado de traballo en Galiza (ano 2012)**

**Gabinete Técnico confederal**

# MERCADO DE TRABAJO EN GALICIA

**Temos, en Galicia, 160.000 ocupados menos que no ano 2008.**

Desde que no ano 2008, se instalou a crise na nosa comunidade, van catro anos de perda continúa de postos de traballo, incremento do desemprego, cada vez máis fogares sen ingresos...; os datos do último ano non fan máis que agravar estes problemas: a ocupación descende máis que no ano anterior, o paro medre máis..., a así un tras outro tódolos indicadores arrojan saldo negativo.

Evolución lóxica, na medida que os gobernantes que lles corresponde por freo a esta situación implantan políticas tendentes a afondar máis nesta situación. Primeiro foron as reformas laborais para flexibilizar as condicións dos despedimentos e das regulacións temporais de emprego; logo foron unhas políticas orzamentarias contrarias a creación e potenciación do emprego, sexa o goberno central sexa o da xunta de Galicia, o capítulo de inversión e o de promoción de emprego son os máis castigados nos orzamentos dos últimos anos; e o mesmo se prevé para o ano en curso, serva de exemplo os orzamentos da xunta para 2013, a partida que máis descende é a de promoción de emprego que o fai preto dun 40% con respecto a 2012.

Neste contexto, é lóxico que os datos da táboa seguinte sexan os que son:

Principais variables básicas do mercado de traballo en Galicia.

						Variación			
						Relativa		Absoluta	
	2008	2009	2010	2011	2012	2012/ 2011	2012/ 2008	2012 /2011	2012/ 2008
Total	2.387,60	2.386,20	2.383,30	2.377,00	2.365,20	-0,5	-0,9	-11,80	-22,40
Activos	1.314,80	1.317,40	1.300,90	1.311,20	1.310,20	-0,1	-0,3	-1,00	-4,60
Poboación ocupada	1.200,10	1.151,40	1.100,70	1.083,00	1.039,40	-4,0	-13,4	-43,60	-160,70
Poboación parada	114,7	165,9	200,3	228,3	270,7	18,6	136,0	42,40	156,00
Inactivos	1.072,80	1.068,90	1.082,40	1.065,80	1.055,00	-1,0	-1,7	-10,80	-17,80

Fonte: EPA. INE.

A modo de resumo e antes de entrar a analizar máis profundamente:

- Descende a poboación activa un 0,1%.
- Descende a ocupación un 4%, 13,4% desde o ano 2008, o que equivale a 160.700 ocupados menos, dos cales 43.600 perderon o posto de traballo no último ano.

- Medra o desemprego nun 18,6% de media no ano 2012, un 136% desde o ano 2008, o que en termos relativos supón 156.000 desempregados máis, 42.400 no último ano.

Desagregando máis polo miúdo os datos das variables anteriores, vemos.

- **Entre os 16 e os 34 ano descende a poboación activa en 16.000 persoas no último ano.**

Cando se analiza as datos máis desagregados, descubren unha realidade moito máis negra que o dato global, chega con ver os datos da táboa seguinte.

Poboación activa por grupos de idade.

	2011	2012	Variación
Total	1.311,20	1.310,20	-1,0
de 16 a 19 anos	14,7	11,8	-2,9
de 20 a 24 anos	72,4	70,9	-1,5
de 25 a 29 anos	149,4	142,8	-6,6
de 30 a 34 anos	199,3	194,3	-5,0
de 35 a 39 anos	198,8	201,3	2,5
de 40 a 44 anos	180,5	183	2,5
de 45 a 49 anos	165,6	166,8	1,2
de 50 a 54 anos	147,4	147,4	0,0
de 55 a 59 anos	107,9	114,1	6,2
de 60 a 64 anos	64,7	65,8	1,1
de 65 e máis anos	10,5	11,8	1,3

Fonte: EPA. INE.

Tan so descende a poboación activa entre os máis novos, feito que agrava aínda máis a situación de Galicia, xa que se trata de poboación que emigra, ( se non fora así aumentaría a poboación inactiva nestas idades e non o fai tamén diminúe); Os datos son demoledores, esta situación está expulsando a toda unha xeración á emigración.

O mesmo tempo que marchan os máis novos, incorpóranse mulleres, sobre todo maiores de 55 anos, a poboación activa; a precaria situación na que están vivindo moitos fogares, está obrigando a mulleres, a intentar atopar u traballo nas condicións que sexa, trátase de buscar ingresos. Outra cousa é que o atopen.

A que subxace detrás dos datos é tremendamente preocupante, xa que pon en perigo, non xa o presente, senón o futuro do país; que futuro vai ter un país que expulsa a súa poboación máis nova e mellor preparada e obriga a saír a buscar emprego a xente xa de idade e que en moitos casos nunca traballou?.

A continuación, vamos analizar como evolucionou a ocupación.

➤ **Durante 2012, 116 persoas perderon diariamente o posto de traballo en Galicia.**

A caída da ocupación é xeneralizada, desde o ano 2008, perdéronse 160.000 postos de traballo, pero aínda así, non afecta igual nin os distintos sectores, nin as provincias, nin por idades....; comezando por isto último, son sen dúbida os máis novos nos que máis se está cebando está terrible destrución de emprego.

Poboación ocupada por grupos de idade

Idade	2008	2009	2010	2011	2012	Variación			
						Relativa		Absoluta	
						2012/ 2011	2012/ 2008	2012/ 2011	2012/ 2008
Total	1.200,10	1.151,40	1.100,70	1.083,00	1.039,40	-4,0	-13,4	-43,60	-160,70
De 16 a 24	90,8	75,2	61,3	54,4	45,1	-17,1	-50,3	-9,30	-45,70
De 25 a 34	342,975	317,425	287,975	269,9	248,5	-7,9	-27,5	-21,40	-94,48
De 35 a 44	335,975	326,825	319,4	321,2	315,4	-1,8	-6,1	-5,80	-20,58
De 45 a 54	270,05	267,4	271,15	273,7	263	-3,9	-2,6	-10,70	-7,05
Máis de 55	160,175	164,575	160,85	163,8	167,3	2,1	4,4	3,50	7,13

Fonte: EPA. INE.

Dos 160.000 postos de traballo que se destruíron desde o ano 2008, o 87,5% estaban ocupados por menores de 34 anos ; concretamente 140.000 mozos e mozas con menos de 35 anos quedaron sen emprego nestes últimos catro anos, 30.000 no último ano.

A medida que aumenta a idade da poboación vai descendendo comparativamente, a destrución de emprego, ata os de máis de 55 anos entre os que incluso medrou a ocupación neste último período. Esta tendencia mantívose en 2012, pero hai un dato preocupante: a forte destrución de emprego entre os de 45 a 54 anos, entre os que se destrúen 10.700 postos de traballo, máis que durante todo o lustro de crise que levamos; isto é así por que houbo anos, como 2011, nos que incluso medrara a ocupación para os de este intervalo de idade. Este dato parécenos moi preocupante, xa que, en certa medida, da a razón o teoría de que se está destruindo emprego máis “estrutural”, é dicir, xente con moitos anos no mercado de traballo, en empresas estables, que xa a crise lles está afectando fortemente.

Os datos falan por si sos, son demoledores, e faltan tódolos despedimentos do sector público e unha parte importante da banca. Cando tocaremos chan.

➤ **Industria e construción repártense a maioría dos postos de traballo destruídos.**

Desde que se iniciou a crise, no sector industrial e na construción foi onde máis postos de traballo se perderon; o 66% de tódolos destruídos foi nestes dous sectores, pero xa no último ano, o sector servizos se viu afectado con especial virulencia.

Poboación ocupada por sector económico.

	2008	2009	2010	2011	2012	Variación			
						Relativa		Absoluta	
<b>Galicia</b>						2012/ 2011	2012/ 2008	2012/ 2011	2012/ 2008
Total	1.200,10	1.151,40	1.100,70	1.083,00	1.039,40	-4,0	-13,4	-43,60	-160,70
Agricultura e pesca	93,8	91,6	86,6	83,2	79,8	-4,1	-14,9	-3,40	-14,00
Industria	215,9	194,1	171,6	175,5	163,8	-6,7	-24,1	-11,70	-52,10
Construción	134,1	115,7	105,2	91,3	79	-13,5	-41,1	-12,30	-55,10
Servizos	756,4	750,1	737,2	733	716,9	-2,2	-5,2	-16,10	-39,50

Fonte: EPA. INE.

Practicamente, o 50% de tódolos empregos destruídos no sector servizos, foi neste último ano, é o sector, en termos absolutos, no que máis empregos se perde durante 2012; a como dixemos anteriormente, neste sector, hai ramas de actividade que están en pleno proceso de reaxuste.

Neste apartado, a evolución dos ocupados por ramas de actividade, danos unha radiografía máis precisa da situación.

Poboación ocupada por ramas de actividade.

	Total		Variación	
	2011	2012	Absoluta	Relativa
Total	1.083,00	1.039,40	-43,60	-4,0
Agricultura, gandería	64,3	59,2	-5,10	-7,9
Pesca e acuicultura	18,9	20,6	1,70	9,0
Industria da alimentación,	38,5	38,4	-0,10	-0,3
Industria téxtil	13,1	12,4	-0,70	-5,3
Industria da madeira	9,4	10	0,60	6,4
Industria do papel, artes gráficas	4,7	4	-0,70	-14,9
Industrias extractivas	53,8	48,1	-5,70	-10,6
Fabricación de maquinaria,	56	50,9	-5,10	-9,1
Construción	91,3	79	-12,30	-13,5
Venta e reparación de vehículos de motor	23,3	22,1	-1,20	-5,2
Comercio por xunto	156,2	156	-0,20	-0,1
Transporte e almacenamento	46,6	44,3	-2,30	-4,9

Hostalaría	69,9	66,4	-3,50	-5,0
Información, comunicacións	35,2	34,3	-0,90	-2,6
Actividades financeiras e de seguros	21,1	20,2	-0,90	-4,3
Actividades inmobiliarias	46,9	42	-4,90	-10,4
Actividades profesionais, científicas e técnicas	42,1	41,8	-0,30	-0,7
Administración pública e defensa; seguridade social obrigatoria	75,2	72,9	-2,30	-3,1
Educación	75,1	71,7	-3,40	-4,5
Actividades sanitarias e de servizos sociais	81,3	79,3	-2,00	-2,5

Fonte: EPA. INE.

Dentro do sector industrial son as industrias extractivas e a fabricación de maquinaria onde mais postos de traballo de destruíron durante 2012.

Dentro das ramas que compoñen o sector servizos, todas en maior ou menor medida se viron afectadas polo crise, pero destacan hostalería e actividades inmobiliarios, e como novidade este ano o descenso dos ocupados na administración pública, sanidade e educación.

É fundamentalmente persoal asalariado o que está perdendo o emprego, aínda que tamén algún empresario con asalariados a cargo, polo contra medrou o número de cooperativistas e de autónomos.

### ➤ **44.500 asalariados perderon o posto de traballo durante 2012.**

Ocupados segundo categoría profesional.

	2011	2012	Variación	
<b>Galicia</b>			<b>Absoluta</b>	<b>Relativa</b>
Total	1.083,00	1.039,40	-43,60	-4,0
Traballador independente ou empresario sen asalariados	151,9	154,3	2,40	1,6
Empresario con asalariados	70,5	69,4	-1,10	-1,6
Axuda familiar	11,3	10	-1,30	-11,5
Asalariado sector público	198	188,4	-9,60	-4,8
Asalariado sector privado	649,9	615	-34,90	-5,4
Membro de cooperativa	1,2	2,1	0,90	75,0
Outra situación	0,2	0,2	0,00	0,0

Fonte: EPA. INE.

Son fundamentalmente asalariados do sector privado os que perderon o posto de traballo durante 2012, aínda que non debemos esquecer os 9.600 empregados públicos que quedaron sen emprego ó longo deste último ano.

Sobre como o descenso dos asalariados afecta a taxa de temporalidade vémolos no cadro seguinte.

➤ **O descenso dos asalariados con contrato temporal, reduce a taxa de temporalidade.**

Asalariados por tipo de contrato e taxa de temporalidade.

	2008	2009	2010	2011	2012	Variación			
						Relativa		Absoluta	
						Total	Total	Total	Total
Asalariados	922,9	898,8	863,2	847,9	803,4	-5,2	-12,9	-44,50	-119,50
Contrato indefinido	640,1	658,5	646,5	638,2	617,4	-3,3	-3,5	-20,80	-22,70
Contrato temporal	282,8	240,3	216,7	209,7	186,0	-11,3	-34,2	-23,70	-96,80
Taxa de temporalidade	30,6	26,7	25,1	24,7	23,2				

Fonte: EPA. INE.

Aínda que no último ano, en termos absolutos foi moi semellante o descenso entre os asalariados con contrato indefinido que con temporal, en termos relativos descenderon moito máis os que tiñan subscrito un contrato temporal, de aí a caída da taxa de temporalidade en un punto e medio.

Se o análise o facemos desde o ano que se comezou a destruír emprego en Galicia, 2008, vemos como nun principio se optou pola non renovación de contratos temporais, manténdose o número de indefinidos e incluso medrando nalgún ano; pero xa neste último ano se destruíu moito traballo fixo na nosa comunidade.

A taxa de temporalidade baixou máis de 7 puntos neste período. Se distinguimos entre sector público e privado, a caída da temporalidade deuse nos dous, pero en maior medida, como é lóxico no sector público (xa que o funcionario, de momento, non se despide); este, que durante 2009 chegara a ter unha porcentaxe maior de asalariados con contrato temporal que o privado, hoxe é 5 puntos inferior. O maior descenso produciuse neste último ano onde a taxa de temporalidade pasou dun 22,5 a un 16,3%; no sector privado baixou dun 25,3 a un 24,3% no último ano.

➤ **Descenden fortemente os ocupados con xornada a tempo completa, e medran os de xornada a tempo parcial.**

O deterioro do mercado de traballo en Galicia, vai máis alá da perda do posto de traballo *stricto sensu*, basta ver o tipo de xornada.

Ocupados segundo tipo de xornada.

	Total		Homes		Mulleres	
	2011	2012	2011	2012	2011	2012
<b>Galicia</b>						
Total	1.083,00	1.039,40	583,4	550,7	499,5	488,7
Completa	951	903,5	552,8	517,9	398,2	385,6
Parcial	132	136	30,6	32,9	101,4	103,1

Fonte: EPA. INE.

Non so descende a ocupación, senón que se están producindo cambios entre os postos de traballo que se manteñen ou que se crean novos. Neste último ano, o descenso de postos de traballo con xornada completa é superior ó descenso total da ocupación, xa que aumenta o número de traballadores con xornada parcial.

A xornada parcial aumenta tanto para homes como para mulleres, nunha cuantía moi semellante; a pesar de que aumentan os homes con traballos a xornada parcial, o peso das mulleres neste tipo de traballo é maioritario, no último ano o 75,8% dos traballos a xornada parcial están cubertos por mulleres.

➤ **A perda de emprego afecta sobre todo ós homes.**

Dos 160.000 postos de traballo que se destruíron desde o ano 2008, o 76,2% estaban ocupados por homes.

Ocupados segundo sexo.

	2008	2009	2010	2011	2012	Variación			
						Relativa		Absoluta	
						2012/ 2011	2012/ 2008	2012/ 2011	2012/ 2008
Total	1.200,10	1.151,40	1.100,70	1.083,00	1.039,40	-4,0	-13,4	-43,60	-160,70
Homes	672,7	628,7	600,8	583,4	550,7	-5,6	-18,1	-32,70	-122,00
Mulleres	527,4	522,7	499,9	499,5	488,7	-2,2	-7,3	-10,80	-38,70

Fonte: EPA. INE.

Incluso no último ano, cando a perda de emprego xa afecta fortemente o sector servizos, ( un sector moi feminizado), o 74% que se destrúe é entre os homes.



Cada ano que pasa, a situación laboral dos homes e das mulleres é máis parecida, desgraciadamente non é a mellora nas condicións laborais das mulleres o que produce este acercamento, senón o empeoramento paulatino das condicións laborais dos homes.

➤ **A ocupación cae menos entre os de maior nivel de formación.**

Todo parece indicar que a formación segue sendo un plus no mercado laboral galego, xa que se destrúe máis emprego, proporcionalmente, entre os que teñen un menor nivel de formación.

Ocupados segundo nivel de formación acadado.

	Total		Variación	
	2011	2012	Absoluta	Relativa
Total	1.083,00	1.039,40	-43,60	-4,0
Analfabetos	0,3	1	0,70	233,3
Estudios primarios	98,4	83,4	-15,00	-15,2
Educación secundaria. Primeira etapa	349,7	336,7	-13,00	-3,7
Educación secundaria. Segunda etapa	238,3	230,6	-7,70	-3,2
Educación superior	396,3	387,8	-8,50	-2,1

Fonte: EPA. INE.

O que non nos din os datos anteriores se os traballadores con estudos desenrolan unha actividade acorde a súa formación, pero o que si reflicten a importación da formación para manterse no posto de traballo.

➤ **Desde o ano 2008, o 46,8% dos postos de traballo que se destruíron en Galicia foron na provincia de Pontevedra.**

En termos absolutos, a destrución de emprego cebouse especialmente na provincia de pontevedra..

Ocupados segundo provincia.

	2008	2009	2010	2011	2012	Variación			
						Relativa		Absoluta	
						2012/ 2011	2012/ 2008	2012/ 2011	2012/ 2008
<b>Galicia</b>	1.200,10	1.151,40	1.100,70	1.083,00	1.039,40	-4,0	-13,4	-43,60	-160,70
A Coruña	502,1	499,1	474,2	470,5	461,3	-2,0	-8,1	-9,20	-40,80
Lugo	144,5	137,9	140,9	137,8	128,9	-6,5	-10,8	-8,90	-15,60
Ourense	135,4	122,6	115,7	113,9	106,4	-6,6	-21,4	-7,50	-29,00
Pontevedra	418	391,9	369,9	360,8	342,8	-5,0	-18,0	-18,00	-75,20

Fonte: EPA. INE.

Durante 2012, en termos relativos, foron Lugo e Ourense as máis afectadas pola crise, per en termos absolutos continuou sendo Pontevedra a máis prexudicada, o perder 18.000 empregos na provincia;o que sumados ós anteriores lévanos a un total de 75.000 empregos menos nos últimos catro anos nestas provincia, un 18%.

Aínda que en termos absolutos non é tan significativo o que ocorre na provincia de Ourense, en termos relativos, é a máis prexudicada, o número de postos de traballo descendeu un 21,4% neste lustro, o que a deixan sen 29.000 empregos; apenas supera os 100.000 ocupados neste momento.

A provincia cun mellor comportamento é a de A Coruña, tanto no último ano como no período de crise.

## Poboación parada.

### ➤ A taxa de paro medrou 12 puntos desde o ano 2008.

Como é lóxico, a forte destrución de emprego reflíctese nunhas elevadas taxas de paro; de media, no ano 2012, a porcentaxe de poboación parada acadou ó 20% da poboación activa.

Taxa de paro.

	Taxa de paro				
	2008	2009	2010	2011	2012
Total	8,7	12,6	15,4	17,4	20,7
de 16 a 24 anos	21,2	30,8	35,4	37,6	45,5
de 25 a 54 anos	7,9	11,6	14,6	16,9	20,1
de 55 e máis anos	5,5	7,3	9,0	10,6	12,7

Fonte: EPA. INE.

Dentro do alto nivel de desemprego que sofren a poboación en xeral, os máis novos son os máis prexudicados, xa que entre os mesmos, a poboación parada acada ó 45% da poboación activa. Dentro deste grupo, e ata os 35 anos, é no que máis poboación está marchando de Galicia, é dicir, emigrando, senón os datos de paro aquí serían moi superiores.

A emigración afecta os máis novos, á taxa de paro dos máis novos, pero tamén a taxa de paro global. Se os 270.000 desocupados estimados pola EPA, lle sumamos os 77.000 que deixaron Galicia nos catro últimos anos estaríamos falando de 347.000 parados, polo que a taxa de paro situaríase no 25% da poboación activa; 5 puntos superior a estima neste momento.

Sen a emigración a taxa de paro galega sería practicamente igual que a media do estado, que está en torno ó 26%; de aí, que o goberno da Xunta oculte os datos da emigración.

Neste último ano a taxa de paro medrou 3,3 puntos.

➤ **Preto do 30% dos parados levan máis de 2 anos sen emprego.**

A medida que a situación de crise se prolonga, cada vez son máis os parados que levan máis tempo á procura de emprego.

Poboación parada segundo tempo a procura de emprego.

	2008	2009	2010	2011	2012	Variación			
						Relativa		Absoluta	
						2012/ 2011	2012/ 2008	2012/ 2011	2012/ 2008
Total	114,7	165,9	200,3	228,3	270,7	18,6	136,0	42,40	156,00
Menos de 6 meses	55,2	71,9	67,5	72,9	74,6	2,3	35,1	1,70	19,40
De 6 meses a < 1 ano	13,4	33,2	42,1	37,1	48,2	29,9	259,7	11,10	34,80
De 1 ano a menos de 2 anos	14,2	25,8	46,3	55	59,8	8,7	321,1	4,80	45,60
2 anos ou máis	16,4	23,3	35	51,8	75,9	46,5	362,8	24,10	59,50
Xa atopou traballo	15,5	11,8	9,4	11,5	12,1	5,2	-21,9	0,60	-3,40

Fonte: EPA. INE.

Os datos do cadro anterior evidencian que a situación de parado no é algo conxuntural, a medida que pasa o tempo increméntase máis fortemente o número de parados.

Como dixemos anteriormente, hai 156.000 parados máis en 2012 que os estimados en 2008, o que supón un incremento do 136%.; ademais a medida que aumenta a permanencia no paro medra a proporción de parados que están nesa situación; é dicir non so medra o número de parados total, senón que cada ano que pasa aumenta o tempo que levan parados.

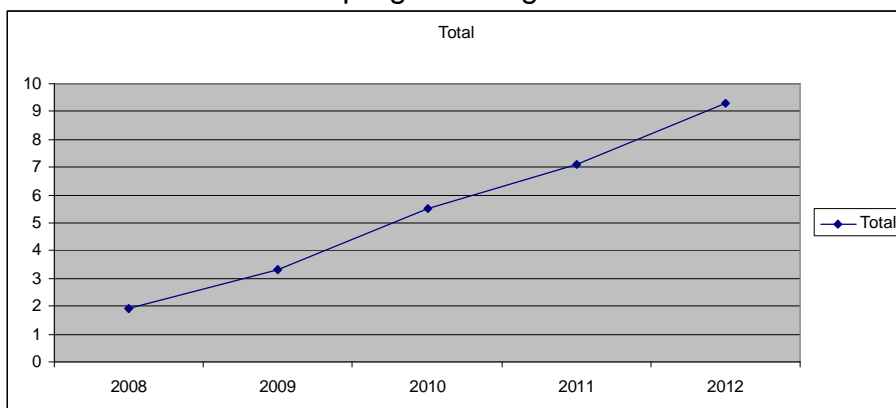
Así a taxa de desemprego de longa duración, entendida como o cociente entre os número de parados que levan máis de 12 meses desempregados e o número de activos, medra exponencialmente.

Taxa de desemprego de longa duración.

	2008	2009	2010	2011	2012
Total	1,9	3,3	5,5	7,1	9,3

Fonte: EPA. INE

Gráfico. Taxa de desemprego de longa duración.



Fonte: elaboración propia.

Cando cada vez hai máis persoas sen emprego, cada vez hai máis familias nas que hai membros que non teñen traballo.

### ➤ 84.500 fogares con tódolos seus activos parados.

Os datos do cadro seguinte son demoledores, descenden fortemente os fogares con activos ocupados e aumentan os que teñen os seus membros no paro.

Vivendas por tipoloxía de actividade.

	2010	2011	2012
Total	1.019,8	1.023,4	1.028,7
Fogares con polo menos un activo	740,3	741,3	741,3
Todos os activos son ocupados	567,6	547,3	516,9
Todos os activos son ocupados e hai inactivos	411,0	391,9	369,4
Todos os activos son ocupados e non hai inactivos	156,6	155,3	147,5
<b>Todos os activos son parados</b>	<b>60,2</b>	<b>67,0</b>	<b>84,5</b>
<b>Todos os activos son parados e hai inactivos</b>	<b>42,6</b>	<b>49,9</b>	<b>61,2</b>
Todos os activos son parados e non hai inactivos	17,6	17,1	23,3
Con ocupados e parados	112,5	127,0	139,9
Con máis ocupados que parados	27,4	29,0	33,2
Con igual número de ocupados que parados	76,5	89,2	94,8
Con menor número de ocupados que parados	8,6	8,9	11,9
Fogares nos que non hai ningún activo	279,5	282,1	287,4

Fonte: EPA. INE.

Hai 84.500 fogares con tódolos activos parados, un 26% máis que no ano anterior; neste fogares pode haber persoas inactivas ou non, e isto pode ser bo ou malo, se os inactivo son xubilados ou pensionistas con ingresos é bo, pero se os inactivos son menores de 16 anos pode ser dramático.

En 23.300 (un 36,3% máis que no ano anterior non hai inactivos) non hai inactivos; en 61.200 hai inactivos e tódolos activos están parados.

➤ **O paro estimado e o rexistrado, cada vez máis próximos.**

On incrementos no número de parados rexistrados no Servizo Público de Emprego medraron menos este último ano que os estimados pola Epa, de aí que as diferenzas entre unha fonte e outra sexan cada vez menores.

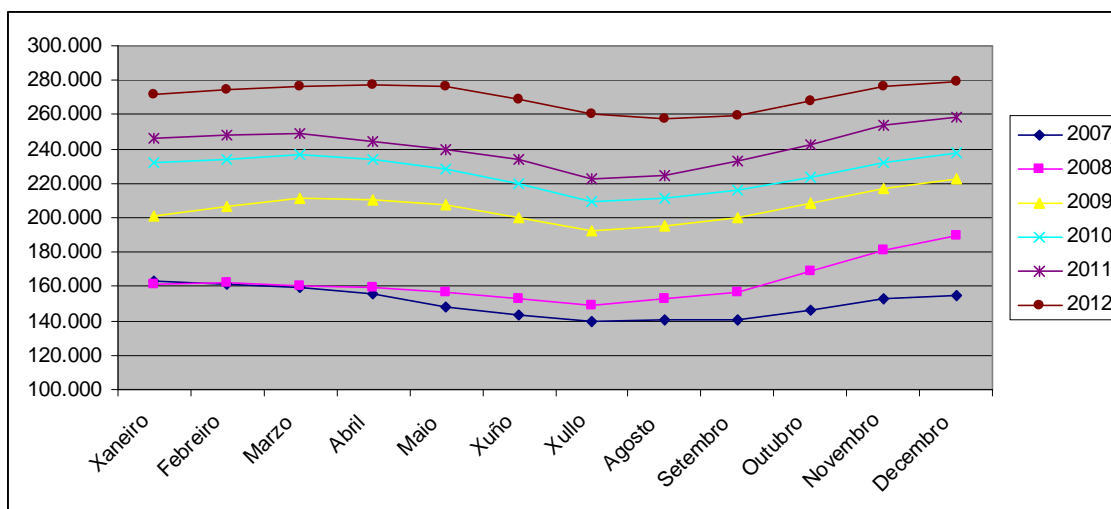
A falta de postos de traballo xunto coa inoperancia dos servizos públicos para atopar u emprego, desaniman a moita xente a apuntarse.

Evolución do paro rexistrado.

	2007	2008	2009	2010	2011	2012	Evolución	
							Absoluta	Relativa
Xaneiro	163.583	161.162	201.316	231.628	245.831	271.284	25.453	10,4
Febreiro	160.904	161.828	206.570	234.171	248.279	274.675	26.396	10,6
Marzo	159.886	160.180	211.484	236.449	249.246	276.795	27.549	11,1
Abril	155.479	159.749	210.662	233.916	244.662	277.644	32.982	13,5
Maio	148.209	156.779	207.518	228.507	240.014	276.608	36.594	15,2
Xuño	143.156	152.708	200.240	219.825	233.557	269.203	35.646	15,3
Xullo	139.998	149.318	192.859	209.789	223.000	260.198	37.198	16,7
Agosto	140.299	152.437	195.241	211.532	224.582	257.267	32.685	14,6
Setembro	140.960	156.834	200.465	216.095	232.918	259.373	26.455	11,4
Outubro	146.371	168.423	208.923	223.894	242.142	267.812	25.670	10,6
Novembro	152.728	180.820	216.828	231.721	253.416	276.536	23.120	9,1
Decembro	154.982	189.903	222.839	237.313	258.234	278.787	20.553	8,0

Fonte: elaboración propia a partir dos datos do SEPE.

Durante 2011, aínda que o desemprego medrara tódolos meses con respecto ó mesmo mes do ano anterior, a diferenza fora menor que en 2010, o que nos abría unha porta á esperanza de que o medre dos parados se fora mitigando, pero a realidade unha vez máis supera o peor dos pronósticos; durante 2012, o incremento interanual estivo practicamente tódolos meses por encima do 10%, o mes que mellor se comportou foi en decembro e aumentou un 8% con respecto a decembro de 2011.



Fonte: elaboración propia a partir dos datos do SEPE.

O gráfico é moi ilustrativo, vese como ano tras ano, a liña de evolución interanual está cada vez máis arriba, é dicir, cada vez temos máis desempregados con respecto ó ano anterior.

A variación mensual, que se reflicte no gráfico anterior, salvo no ano 2008, que foi cando se deron as variacións máis acusadas, no resto dos anos as liñas do gráfico están bastante superpostas,

➤ **A pesar do descenso da ocupación, rexistráronse 646.286 contratos novos durante 2012.**

Cae a contratación con respecto ó ano anterior, un 1,4%, pero continúa sendo moi elevado o número de contratos que se rexistran na nosa comunidade.

O longo de 2012, tendo en conta os novos e os convertidos en indefinidos, acadaron os 662.328 contratos, como é lóxico, o 92,1% temporais; teñen que ser temporais e de duración moi escasa, senón non se explica que cada vez menos traballadores con contrato temporal asinen un número tan elevado de contratos.

No último ano, 186.000 asalariados mantiveron unha relación contractual de carácter temporal de media no ano 2012, e entre eles asináronse 610.236 contratos temporais, o que nos da unha media de 3,2 contratos por persoa; unha primeira aproximación a escasa duración, que deberon ter en xeral estes contratos.

Os datos de evolución desde o ano 2008, segundo as distintas modalidades de contratación en vigor, apórtanse a continuación.

Evolución dos contratos de traballo segundo modalidade.

	2007	2008	2009	2010	2011	2012
<b>Duración temporal</b>	<b>765.924</b>	<b>706.093</b>	<b>616.089</b>	<b>620612</b>	<b>617807</b>	<b>610236</b>
Por obra ou servizo determinado	299.237	270.545	243.293	238815	231.453	228635
Event. por circunstancias da prod.	335.506	309.166	257.125	267187	272.147	278613
Interinidade	86.533	87.966	80.822	84388	85.853	76194
Temporal para minusválidos	1.110	958	846	915	913	774
Substit. por xubilación	59	71	90	95	102	120
Prácticas	7.048	5.260	3.427	3141	3.028	1624
Formación lei 63/97	12.879	9.080	6.650	6020	4.872	5258
De relevo	1.789	2.131	1.654	906	1.087	2327
Xubilación parcial	1.627	2.111	1.890	1346	1.558	984
Outros	20.136	18.805	20.292	17799	16.794	15707
<b>Duración indefinida</b>	<b>49.542</b>	<b>46.423</b>	<b>37.468</b>	<b>32460</b>	<b>28479</b>	<b>30509</b>
Indefinidos ordinarios	33.845	32.586	25.843	23015	21.231	29479
Indefinidos fomento do emprego	14.860	13.149	11.048	8964	6.797	646
Minusválidos	837	688	577	481	451	384
						0
<b>Total contratos iniciais</b>	<b>815.466</b>	<b>752.516</b>	<b>653.557</b>	<b>653072</b>	<b>646286</b>	<b>640745</b>
<b>Convertidos en indefinidos</b>	<b>49.166</b>	<b>41.654</b>	<b>29.574</b>	<b>27552</b>	<b>25.163</b>	<b>21583</b>
<b>Total contratos</b>	<b>864.632</b>	<b>794.170</b>	<b>683.131</b>	<b>680624</b>	<b>671449</b>	<b>662328</b>

Fonte: Elaboración propia a partir dos datos do SEPE.

Debido os cambios nas modalidades implantadas no último ano, non convén comparar modalidade a modalidade, pero si segundo a duración. No que atinxe os de modalidade indefinida, a pesar de que aumentaron ( un 7%) os iniciais, ó baixar máis dun 14% os convertidos a indefinidos, en conxunto descendeu o peso dos fixos sobre os temporais neste último ano, acusando un xa problema endémico do noso mercado de traballo: a elevada temporalidade no emprego.

Xunto a elevada temporalidade a escasa duración dos contratos, sitúa a unha parte importante dos traballadores nunha situación moi vulnerable, de precariedade absoluta, xa que a maioría dos contratos son de moi pequena duración, tal e como se amosa no cadro seguinte.

### Contratos segundo modalidade temporal e duración.

	< 7	7 a 15	15 días	1 a 3	3 a 6	6 a 12	12 a 18	18 a 24	> de 24	indet.	Total
	días	días	a 1 mes	meses	meses	meses	meses	meses	meses		
<b>Duración temporal</b>											
Por obra ou ser deter	29134	2253	3033	6530	5372	3890	133	129	195	177966	228635
Event. por circ prod.			171229	62743	37509					7132	278613
Interinidade	12082	7895	9693	4555	2266	308	18	16	38	39323	76194
Temp para minusv						750	18	3		3	774
Sustit. por xub 64 anos						111	9				120
Prácticas					1616	486	26	199			2327
Formación lei 63/97					806	4040	372	19		21	5258
De relevo	2	1	5	14	18	41	55	70	778		984
Xubilación parcial	15	2		2	5	16	32	48	1363	141	1624
Outros	14139	26	11	33	497	119	3	6	16	857	15707
											0
<b>Total</b>	55372	10177	183971	73877	48089	9761	666	490	2390	225443	610236
% total	9,1	1,7	30,1	12,1	7,9	1,6	0,1	0,1	0,4	36,9	100,0
% sen indeterminados	14,4	2,6	47,8	19,2	12,5	2,5	0,2	0,1	0,6		

Fonte: SEPE.

Un 36,9% teñen un duración indeterminada; o forte peso deste grupo débese os contratos de obra ou servizo determinado, que como o seu propio nome indica, non se sabe a priori o tempo de duración.

Se deixamos estes a un lado, o 64,8% tiveron unha duración inferior ó mes; con menos de 3 meses de duración asináronse o 84% do total. Os datos falan por si mesmos.

As conclusión son moi claras: menos ocupación, máis desemprego, máis familias sen ingresos...

Vigo, 4 de febreiro de 2013  
 Natividad López gromaz.  
 Gabinete Técnico Confederal.