

---

# **Mercado laboral galego 2019**



**Confederación Intersindical Galega**

[www.cig.gal](http://www.cig.gal)

---

## MERCADO LABORAL 2019. GALIZA

As distintas fontes estatísticas que nos facilitan información sobre o mercado de traballo –mercado de traballo e pensións nas fontes tributarias, EPA, SEPE, etc.- permítenos facer unha diagnose bastante precisa da realidade laboral da clase traballadora galega.

No ano 2019 cúmprese unha década do inicio da última gran crise económica, co cal non só nos imos deter nos datos deste último ano, senón que, na medida do posíbel, faremos unha retrospectiva con respecto ao ano 2009, co fin de avaliar a incidencia desta no mercado de traballo.

Foi, esta última, unha década de fortes retrocesos tanto de alcance social como laboral, que levaron a un empeoramento das condicións laborais e a un forte medre das desigualdades sociais. Implantáronse dúas reformas laborais encamiñadas a debilitar os sindicatos, facilitar o despedimento dos traballadores e traballadoras e precarizar as condicións laborais. Así mesmo, desenvolvéronse políticas de austeridade, que diminuíron a protección social mediante recortes do gasto público (nos orzamentos da Xunta de Galiza para o ano 2019, o conxunto do chamado gasto social -educación, sanidade, vivenda, asuntos sociais...- aínda era inferior ao orzamentado para o ano 2009) e tamén se agravaron os requisitos para ter acceso a determinadas prestacións... Todos estes retrocesos están tendo unha consecuencia directa no nivel de vida das persoas.

Froito do anterior, estamos ante unhas elevadas porcentaxes de precariedade no mercado de traballo, unha elevada taxa de desemprego, un nivel de salarios baixo, un incremento da desigualdade na distribución da renda e dentro da poboación asalariada, un baixo nivel de gasto público, unha escasa protección social...En resumo, unha década do máis lesiva para a clase traballadora.

Estes indicadores non rexistran na súa totalidade os efectos devastadores deste período, dado que os movementos migratorios non están incluídos, e foron moi intensos tanto a nivel mundial como no caso de Galiza. En Galiza, logo dun período de recibir inmigrantes como foi a etapa expansiva anterior (1998-2008), o fantasma da emigración volveu instalarse. Foron miles as mozas e mozos que abandonaron Galiza á procura dun posto de traballo; non temos datos fidedignos para poder cuantificar esta corrente migratoria, mais a forte perda de poboación activa entre a poboación da menor idade permítenos facer unha aproximación cuantitativa.

A emigración contribuíu a reducir a poboación parada; sen este factor, con toda seguridade, os datos de desemprego serían hoxe moito máis elevados.

No que atinxe ao medre das desigualdades, isto constátase por dobre vía. A distribución primaria da renda -que mide o reparto do PIB entre rendas do traballo e do capital- amosa un importante medre da desigualdade neste período. No ano 2008, a remuneración das persoas asalariadas absorbía o 46,8% do PIB. Os últimos datos, correspondentes ao ano 2018, sitúan a devandita porcentaxe no 42,4%, isto é, 4,4 puntos porcentuais menos.

A iso temos que engadir o medre da desigualdade entre a poboación asalariada. Neste período non só se perdeu poboación asalariada en Galiza, senón que se modificou a súa estrutura: maior peso das xornadas a tempo parcial, maior temporalidade, menor duración media dos contratos, etc., co conseguinte medre das diferenzas salariais, tal e como amosan os datos da Axencia Tributaria.

Os datos da Axencia Tributaria non só amosan medre das desigualdades entre a poboación asalariada, senón que aínda se está lonxe de acadar o poder adquisitivo do ano 2009.

Con respecto a 2009, o Salario Medio Anual (en diante, SMA), ou retribución media, incrementouse un 5,2%, pero durante este longo período houbo anos en que os ingresos medios descenderon fortemente. De feito, ata o ano 2017 non se acadaron os ingresos previos á crise. O medre deste dous últimos anos permitiu esta mellora.

Estamos falando de ingreso nominais. Se temos en conta que a inflación, medida a través do IPC, medrou un 11,8% neste período, o SMA, en termos reais, aínda é na actualidade un 6,6% inferior ao ano 2009.

Sen esquecermos estes “matices”, a partir de agora imos afondar nas diferenzas existentes entre a clase asalariada. No seguinte cadro, distribuímos a poboación asalariada por tramos de ingresos do SMI (que para o ano 2018 acadou os 10.302,6 euros anuais, 735,90 mensuais).

Persoas asalariadas e Salario Medio Anual (SMA) por tramos de salario, en función do SMI. Galiza. Ano 2018.

							Evolución 18/09			
	2009		2017		2018		Asalariados/as		SMA	
Tramos de salario	Asa	SMA	Asal	SMA	Asal	SMA	absoluta	%	absoluta	%
<b>Total</b>	1.092.731	18.217	1.025.178	18.463	1.045.522	19.159	- 47.209	-4,3	942	5,2
<b>De 0 a 0,5 SMI</b>	158.709	1.947	182.120	2.020	172.823	2.174	14.114	8,9	227	11,7
<b>De 0,5 a 1 SMI</b>	131.733	6.597	139.000	7.498	140.778	7.804	9.045	6,9	1.207	18,3
<b>De 1 a 1,5 SMI</b>	159.154	11.055	166.160	12.507	180.861	12.995	21.707	13,6	1.940	17,5
<b>De 1,5 a 2 SMI</b>	206.880	15.305	181.844	17.231	192.076	17.886	- 14.804	-7,2	2.581	16,9
<b>De 2 a 2,5 SMI</b>	131.141	19.443	113.150	22.037	116.391	22.883	- 14.750	-11,2	3.440	17,7
<b>De 2,5 a 3 SMI</b>	82.188	23.841	69.400	27.165	69.932	28.266	- 12.256	-14,9	4.425	18,6
<b>De 3 a 3,5 SMI</b>	57.605	28.317	55.826	32.040	57.660	33.274	55	0,1	4.957	17,5

<b>De 3,5 a 4 SMI</b>	42.870	32.624	36.571	37.097	36.913	38.573	- 5.957	-13,9	5.949	18,2
<b>De 4 a 4,5 SMI</b>	34.144	37.074	26.069	41.912	24.321	43.614	- 9.823	-28,8	6.540	17,6
<b>De 4,5 a 5 SMI</b>	27.641	41.335	14.487	46.869	14.103	48.763	- 13.538	-49,0	7.428	18,0
<b>De 5 a 7,5 SMI</b>	42.838	51.579	29.760	59.040	29.475	61.324	- 13.363	-31,2	9.745	18,9
<b>De 7,5 a 10 SMI</b>	11.459	74.444	7.110	83.585	6.594	87.043	- 4.865	-42,5	12.599	16,9
<b>Más de 10 SMI</b>	6.068	129.633	3.681	179.152	3.595	182.051	- 2.473	-40,8	52.418	40,4

Fonte: Axencia Tributaria. *Mercado de traballo y pensiones en las fuentes tributarias*. Ano 2018.

Destes datos extráese que non só se perdeu poboación asalariada neste período, senón que o descenso das persoas asalariadas foi moi desigual dependendo do tramo de salario na que están situadas. O descenso afectou ás persoas con ingresos superiores a 1,5 veces o SMI; a partir deste intervalo de ingresos, os descensos no número de asalariadas e asalariados son moi grandes. Nalgún intervalo as caídas son próximas ao 50%.

Pola contra, medrou a ocupación entre as de menores ingresos, ata 1,5 veces o SMI.

A evolución do SMA foi á inversa. Onde menos medrou, foi no tramo de menores ingresos. A medida que vai aumentando o tramo de ingresos tamén o salario medrou máis con respecto a 2009. Os ingresos das persoas cun SMA superior a 10 veces o SMI medraron 40%; os das persoas con menos da metade do SMI, un 11,7%.

**Os ingresos das persoas cun Salario Medio Anual superior a 10 veces o SMI medraron 40%; os das persoas con menos da metade do SMI, un 11,7% desde o ano 2009.**

É dicir, menos persoas asalariadas, e entre elas cada vez son máis numerosas as de menores ingresos, o que implica un forte medre das desigualdades. Esta é a primeira conclusión dos datos da Axencia Tributaria.

Desagregando isto máis polo miúdo:

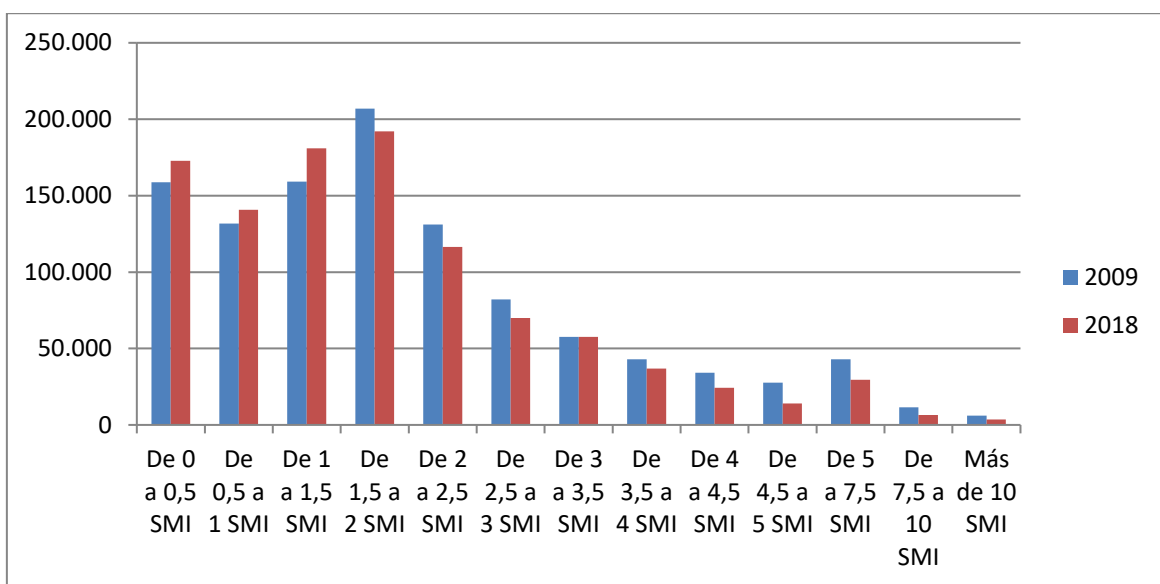
- O 16,5% (172.823 persoas) da poboación asalariada ingresou como máximo a metade do SMI, é dicir, non superou os 2.174 euros anuais de media.
- Para o 30% dos asalariados e asalariadas, os seus ingresos foron inferiores ao salario mínimo interprofesional. De media, non superaron os 7.804 euros ao ano.

- En cambio, hai un 0,3% da poboación cuxos ingresos superaron os 182.051 euros ao ano.

Outro dato que visibiliza con gran contundencia o medre das desigualdades, ou a polarización do mercado de traballo, é a comparación dos ingresos entre o menor e o maior tramo. No ano 2009, os ingresos dunha persoa do tramo superior equivalía a 66,5 persoas do tramo inferior; en 2018 equivale a 83,7.

O gráfico seguinte permite ver co moita claridade este profundo medre das desigualdades.

Persoas asalariadas por tramo de ingresos.



Fonte. Elaboración propia a través dos datos da Axencia Tributaria.

No gráfico percíbese con nitidez como nos catro primeiros tramos (de menores ingresos) o número de persoas asalariadas é superior no ano 2018 ao ano 2009. A partir de aquí, a relación é a inversa.

Esta evolución ten que ver cos cambios que se produciron no mercado de traballo. Os datos que o IGE publica a través da EPA permítennos analízalos.

Como dicíamos anteriormente, tanto a perda de poder adquisitivo como o medre das diferenzas entre a clase traballadora son froito da precarización do mercado de traballo, precarización que se agudizou desde o ano 2009.

Imos comezar pola análise das principais variábeis básicas do mercado de traballo en Galiza.

Principais variábeis mercado laboral. Datos en miles.

	Total			Variación			
	2009	2018	2019	2019/2018		2019/2009	
				Absoluta	%	Absoluta	%
<b>Pob. maior de 16 anos</b>	2.407,00	2.334,00	2.335,30	1,30	0,1	-71,70	-3,0
<b>Pers. activas</b>	1.319,50	1.243,50	1.241,10	-2,40	-0,2	-78,40	-5,9
<b>Poboación ocupada</b>	1.155,40	1.077,60	1.095,20	17,60	1,6	-60,20	-5,2
<b>Poboación parada</b>	164,1	165,9	145,9	-20,00	-12,1	-18,20	-11,1
<b>Pers. inactiva</b>	1.087,50	1.090,50	1.094,20	3,70	0,3	6,70	0,6

Fonte: INE. EPA

O máis salientábel é sen dúbida a perda de poboación activa. A perda de persoas activas é unha constante nos últimos anos; independentemente de que se cree ou non emprego, a poboación activa descende. Desde o ano 2009, esta reduciuse en 78.400 persoas (un 5,9%). No último ano a caída foi de 2.400 persoas.

No que atinxe á poboación ocupada, no último ano aumentou en 17.600 persoas, un 1,6%, pero se facemos a comparanza coa situación do ano 2009, aínda se estima que esta é inferior en 60.200 persoas.

No ano 2019 produciuse unha redución importante da poboación parada, 20.000 paradas e parados menos. Aínda así mantéñense nesta situación 145.900 persoas.

Unha análise máis polo miúdo de cada unha das variábeis permítenos unha maior afondamento da realidade laboral.

- **212.400 persoas activas, menores de 40 anos, menos que no ano 2009.**

Comezando pola poboación activa, analizar en que grupos de idade se produce maioritariamente esta caída é fundamental.

Poboación activa segundo grupos de idade.

	Total			Variación			
	Galiza			2019/2018		2019/2009	
	2009/III	2018	2019	Absoluta	%	Absoluta	%
<b>Total</b>	1.317,30	1.243,50	1.241,10	-2,40	-0,2	-76,20	-5,8
<b>de 16 a 19 anos</b>	21,1	8,7	8,4	-0,30	-3,4	-12,70	-60,2
<b>de 20 a 24 anos</b>	91,4	49,1	48,2	-0,90	-1,8	-43,20	-47,3
<b>de 25 a 29 anos</b>	160,9	100,6	98,2	-2,40	-2,4	-62,70	-39,0

de 30 a 34 anos	198,2	130,8	125,2	-5,60	-4,3	-73,00	-36,8
de 35 a 39 anos	186,6	173,3	165,8	-7,50	-4,3	-20,80	-11,1
de 40 a 44 anos	178,6	201,5	202,1	0,60	0,3	23,50	13,2
de 45 a 49 anos	159,9	184	187,4	3,40	1,8	27,50	17,2
de 50 a 54 anos	137,7	166,2	170	3,80	2,3	32,30	23,5
de 55 a 59 anos	105,2	135,5	138,3	2,80	2,1	33,10	31,5
de 60 a 64 anos	62,4	79,4	82	2,60	3,3	19,60	31,4
de 65 e máis anos	15,3	14,2	15,5	1,30	9,2	0,20	1,3

Fonte: INE.EPA

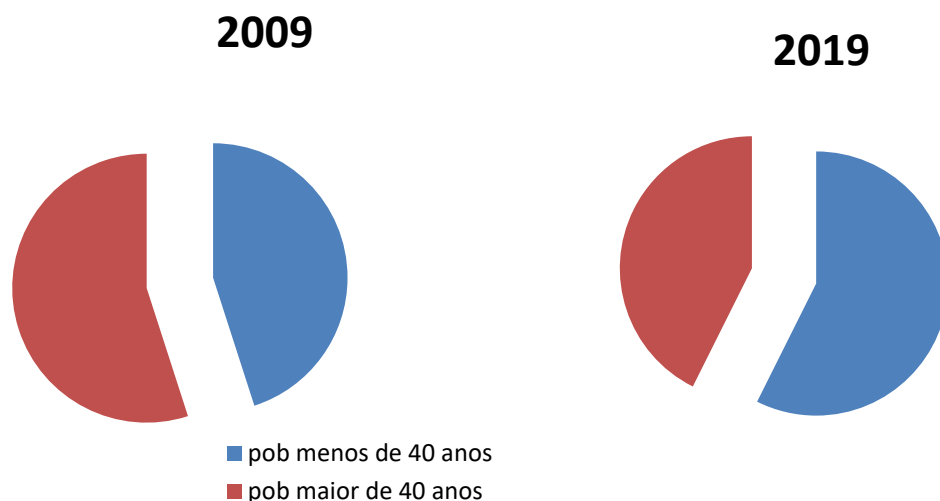
A perda de poboación activa é un dos problemas máis graves que ten o mercado de traballo en Galiza, mais o problema agrávase cando vemos que é entre a mocidade onde se produce esta desfeita. A perda de poboación céntrase nos menores de 40 anos; a partir desta idade, hai máis poboación activa tanto con respecto a 2009 como a 2018.

Con respecto a 2009 estímase 76.200 activas/os menos (non coincide co dato anterior xa que están referidas ao terceiro trimestre), pero se separamos as persoas en grupos de idade vese que entre as menores de 40 anos a poboación activa descendeu en 212.400. Só no último ano perdéronse 16.700 activos/as menores desta idade.

Pola contra, a partir de 40 anos cada vez hai máis poboación activa. Con respecto a 2009 o medre é de 136.200 persoas, 18.900 das cales aumentaron neste último ano.

As menores de 40 pasaron de representar o 50% da poboación activa no ano 2009 ao 39% no ano 2019, unha perda de máis de 10 puntos en apenas unha década. Ou o que é o mesmo, máis do 60% da poboación activa ten máis de 40 anos.

O gráfico é moi ilustrativo:



O gráfico é moi ilustrativo para apreciar o avellentamento da poboación activa en Galiza. En apenas unha década, non só se perdeu unha parte importante desta, senón que o proceso de avellentamento da que se mantén en activo é altamente preocupante.

### **Poboación ocupada.**

Dentro a poboación activa, a poboación ocupada tamén sufriu importantes cambios neste período. Non so é menor, senón que as súas características variaron significativamente nesta última década: muda por sexos, por idades, por sectores, etc., e o que é máis importante mudou a calidade: máis temporalidade, máis xornadas parciais, menos duración dos contratos...

Se comezamos a desagregación da poboación ocupada segundo sexo, vemos que, aínda que durante a década a maior parte do emprego se perdeu entre os homes (por seren as actividades máis masculinizadas onde a crise se cebou con especial virulencia), a medida que a tendencia virou e se comezou a crear emprego, este medrou máis entre os homes que entre as mulleres. Así, desde o inicio da crise a perda de emprego masculino afectou a 59.200 homes e 1.900 mulleres; no último ano, medrou máis o emprego entre os homes que entre as mulleres.

Poboación ocupada segundo sexo.

	2009/III	2018	2019	Variación			
	Total	Total	Total	2019/2018		2019/2009	
	Total	Total	Total	Absoluta	%	Absoluta	%
<b>Total</b>	1.156,20	1.077,60	1.095,20	17,60	1,6	-61,00	-5,3
<b>Homes</b>	633,1	562,6	573,9	11,30	2,0	-59,20	-9,4
<b>Mulleres</b>	523,1	515	521,2	6,20	1,2	-1,90	-0,4

Fonte: INE. EPA

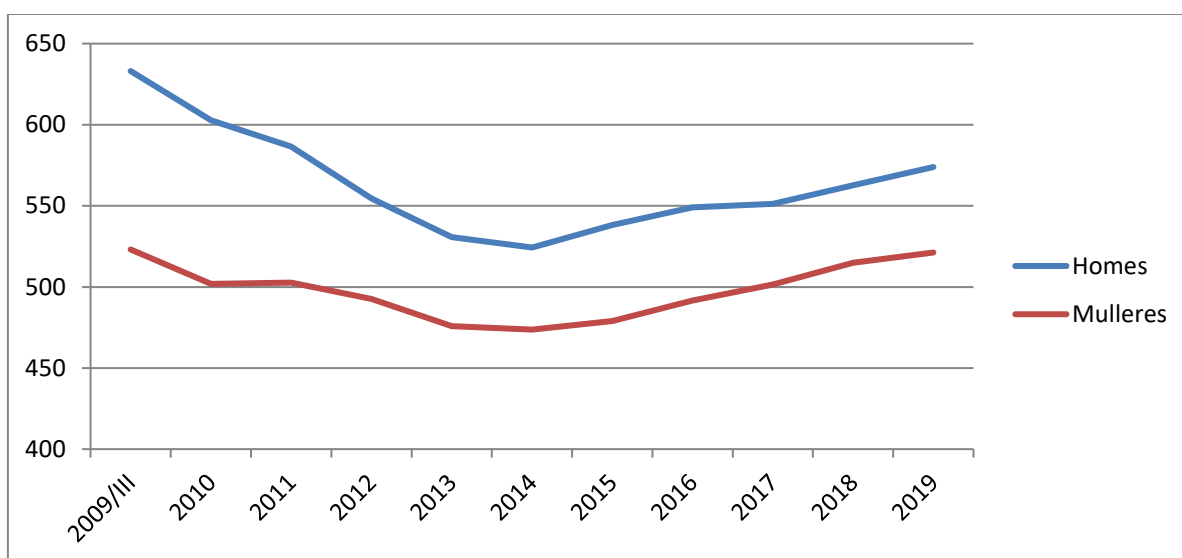
Aínda en 2019, de media, se estiman 61.000 persoas ocupadas menos que no ano 2009 (un 5,3% menos), das cales a inmensa maioría son homes (59.200). No último ano, o emprego medrou un 1,6%, equivalente a 17.600 persoas ocupada máis, das cales 11.300 son homes e 6.200 mulleres.

### **No último ano medrou o dobre o emprego masculino respecto do feminino**

Este período déixanos un acercamento entre a poboación ocupada feminina e masculina. No ano 2009 o 54,7% da poboación ocupada era masculina; hoxe representa o 52,4%. Pola contra, as mulleres pasaron de representar o 45,2% ao 47,2%.



## Evolución da poboación ocupada segundo sexo.



Ata o ano 2014 descendeu tanto o emprego masculino como o feminino, pero en maior medida o masculino, tal e como se aprecia no gráfico. A partir do devandito ano, a recuperación do emprego favoreceu en maior medida os homes respecto das mulleres. É visíbel como as diferenzas se acurtaron na década pasada.

Con estes datos, a taxa de actividade total feminina pasou do 41,8% ao 42,8%, e a masculina reducise do 52,8% ao 51,8%.

Cada vez se utilizan máis as taxas facendo referencia a poboación entre os 16 e 64 anos, por seren os incluídos en idade laboral. Tendo en conta este intervalo de poboación, as diferenzas entre os sexos son menores e os cambios na década maiores. No ano 2009, a taxa de ocupación entre os homes era do 69% e reduciuse ao 68,1% de media no ano 2019, mentres que as mulleres, que partían dunha taxa do 57% en 2009, remataron 2019 cunha taxa de ocupación do 61,4%.

Este cambio vén motivado polo evolución do emprego das distintas ramas económica que forman o noso tecido produtivo.

Persoas ocupadas segundo rama de actividade.

	Total			Variación			
	2009/III	Total		2019/2018		2019/2009	
		2018	2019	Absoluta	%	Absoluta	%
<b>Total</b>	1.156,20	1.077,60	1.095,20	17,60	1,6	-61,00	-5,3
<b>Agricultura...</b>	71,6	52,3	49,9	-2,40	-4,6	-21,70	-30,3
<b>Pesca e acuicultura</b>	23,8	15,7	16,8	1,10	7,0	-7,00	-29,4
<b>Industrias extractivas</b>	5,7	4,8	4,4	-0,40	-8,3	-1,30	-22,8
<b>Industria</b>	172,2	154,3	164,8	10,50	6,8	-7,40	-4,3

<b>manufactureira</b>							
Enerxía	11,6	9,8	10,1	0,30	3,1	-1,50	-12,9
Construción	119	67,3	70,1	2,80	4,2	-48,90	-41,1
Comercio	193,6	180,2	170,4	-9,80	-5,4	-23,20	-12,0
Transporte	47,5	49,8	47,9	-1,90	-3,8	0,40	0,8
Hostalaría (55, 56)	70,5	80,2	81,9	1,70	2,1	11,40	16,2
Actividades de inf, financeiras, inmo e profesionais	136	146,2	152,4	6,20	4,2	16,40	12,1
Administración pública	78,9	76,9	69,9	-7,00	-9,1	-9,00	-11,4
Educación	66,6	66,8	69,3	2,50	3,7	2,70	4,1
Actividades sanitarias e de servizos sociais	81,4	97,9	105,3	7,40	7,6	23,90	29,4
Resto de servizos	77,9	75,4	81,8	6,40	8,5	3,90	5,0

Fonte: INE. EPA

A análise ofrece resultados dispares se analizamos o último ano ou a última década.

### **Comercio e administracións públicas son as ramas de actividade onde máis emprego se destruíu no ano 2019.**

Na última década a rama de actividade onde máis emprego se destruíu foi na construción. No ano 2019 aínda se estiman 48.900 persoas ocupadas menos (un 41,1% menos) que no ano 2009. Séguelle, pero a distancia, comercio e agricultura.

Pola contra, a rama de actividade onde máis emprego se xerou nestes últimos 10 anos foi na de actividades sanitarias e servizos sociais, con 23.900 persoas ocupadas máis. Actividades da información, financeiras e profesionais é a segunda en crear emprego, con 16.400 novas ocupación, seguida da rama de hostalaría.

En comparanza co ano 2009, só se creou emprego nas ramas produtivas encadradas no sector servizos.

Como vemos, destruíuse emprego en ramas masculinizadas e creouse nas máis feminizadas.

No último ano, a tendencia non é tan marcada. De feito, é na industria manufactureira onde máis se incrementa a ocupación, con 10.500 persoas ocupadas máis, e tamén é de salientar o crecemento do emprego en sanidade e servizos sociais. Pola contra, en comercio e administración pública continúa destruíndose emprego.

Segundo evolucionen as distintas ramas de actividade, tamén incide na evolución das categorías profesionais.

Poboación ocupada por categorías profesionais.

	Total			Variación			
	2009/III	2018	2019	2019/2018		2019/2009	
	Total	Total	Total	Absoluta	%	Absoluta	%
<b>Total</b>	1.156,20	1.077,60	1.095,20	17,60	1,6	-61,00	-5,3
<b>Empresario/a con asalariados/as</b>	81,2	68,3	65,7	-2,60	-3,8	-15,50	-19,1
<b>Traballador /a independente ou empresario/a sen asalariados/as</b>	152,7	139,3	143,6	4,30	3,1	-9,10	-6,0
<b>Asalariado /a do sector público</b>	198,3	190,8	187,4	-3,40	-1,8	-10,90	-5,5
<b>Asalariado/s do sector privado</b>	707,4	671,6	691	19,40	2,9	-16,40	-2,3
<b>Axuda na empresa ou negocio familiar</b>	15,2	5,8	5,5	-0,30	-5,2	-9,70	-63,8
<b>Outros</b>	1,4	1,9	2	0,10	5,3	0,60	42,9

Fonte: INE.EPA

Na última década a perda de emprego afectou a todas as categorías profesionais. Porcentualmente, os empresarios/as con persoas asalariadas foron os máis prexudicados/as, xa que descenderon un 19,1%, o equivalente a 15.500 empregos menos. No caso de non teren persoas asalariadas na empresa (os coñecidos como autónomos), o descenso foi do 6%, 9.100 persoas menos.

Este descenso do empresariado sen asalariados está moi ligado ás ramas de actividade da agricultura e o comercio, que antes destacabamos como das máis prexudicadas na última crise. Tamén moi ligado a estas dúas actividades económicas están as axudas familiares na empresa ou negocio; tipo de emprego que, como se ve no cadro anterior, tamén sufriu un forte retroceso.

**A maior destrución de emprego no ano 2019 produciuse entre as persoas asalariadas no sector público.**

As persoas asalariadas descenderon tanto son sector público como no privado. Aínda que en termos absolutos a caída é maior no sector privado, en termos relativos o descenso do emprego público dobra o privado.

No último ano, 2019, en que se crearon 17.600 empregos de media no ano, continuou o descenso dos empresarios/as con asalariados (un 3,8%), das persoas asalariadas no sector público (1,8%) e das axudas familiares.

O medre de persoas con emprego autónomo, e sobre todo a creación de emprego asalariado no sector privado, permitiu rematar o ano cun medre neto da ocupación.

Trátase dunha crise profunda que non só deixou polo camiño un número importante de persoas sen emprego e nunhas condicións moi precarias, senón que serviu de xustificación para mudar as regras do mercado laboral, e así, precarizar aínda máis a situación dunha parte moi importante das persoas asalariadas que mantiveron ou accederon nos últimos anos a un posto de traballo.

O medre do traballo a tempo parcial, a temporalidade no emprego, a escasa duración dos contratos... así no lo confirman.

**O 14,2% das persoas ocupadas tiveron unha xornada a tempo parcial no ano 2019; no 2009 foran o 10,7%**

Persoas ocupadas segundo tipo de xornada.

	Total			Variación			
	2009/III	2018	2019	2019/2018		2019/2009	
	Total	Total	Total	Absoluta	%	Absoluta	%
<b>Total</b>	1.156,20	1.077,60	1.095,20	17,60	1,6	-61,00	-5,3
<b>Completa</b>	1.031,60	931,9	939,5	7,60	0,8	-92,10	-8,9
<b>Parcial</b>	124,6	145,7	155,6	9,90	6,8	31,00	24,9

Fonte: INE. EPA

A xornada parcial gañou importancia na última década. A finais de 2019 había, de media, 92.100 persoas ocupadas menos a xornada completa e 31.000 máis a xornada parcial, pasando de representar o 10,7% do total de ocupados/as en 2009 ao 14,2% en 2019.

No último ano, das 17.600 novas persoas ocupadas, máis da metade, concretamente o 56,2%, desempeñan o traballo a través dunha xornada parcial.

Este proceso de substitución dun tipo de xornada por outro foi especialmente intenso durante a crise, pero agora, que se está creando emprego, non se está corrixindo isto.

O 54,2% das persoas con xornada parcial alegan non atopar un traballo a xornada completa como o motivo principal para ter unha xornada parcial. A segunda razón que alegan é por coidado de persoas dependentes; neste caso abrangue o 14% do total.

É dicir, preto do 70% das persoas con xornada parcial non quizerían estar nesta situación, polo tanto non é unha elección, senón o único que poden ter.

### A taxa de temporalidade situouse no 26,5% no ano 2019

Poboación asalariada segundo tipo de contrato.

				Variación			
	2009	2018	2019	2019/2018		2019/2009	
				Absoluta	%	Absoluta	%
<b>Total</b>	898	862,4	878,3	15,90	1,8	-19,70	-2,2
<b>Contrato indefinido</b>	659,8	633,3	645,8	12,50	2,0	-14,00	-2,1
<b>Contrato temporal</b>	238,2	229	232,5	3,50	1,5	-5,70	-2,4
<b>Taxa de temporalidade</b>	26,5	26,6	26,5				

Fonte: INE. EPA

A taxa de temporalidade mantense nos mesmos valores que no ano 2009, xa que aínda que, en termos absolutos, se perdeu moita máis poboación con contrato indefinido que temporal (máis do dobre), en termos relativos a porcentaxe é semellante, polo que a taxa apenas varía.

Con respecto ao ano 2018, a creación de emprego asalariado foi maioritariamente con contrato indefinido. Dos 15.900 empregos novos creados, 12.500 asináronse baixo algunha das modalidades de contratación indefinida.

Dado a importancia que ten o emprego público en Galiza, e o afectado que se viu neste período pola crise económica, consideramos importante de dedicarlle un apartado independente.

Poboación asalariada, no sector público, segundo tipo de contrato.

	Total			Variación			
	2009/III	2018	2019	2019/2018		2019/2009	
				Absoluta	%	Absoluta	%
<b>Galiza</b>							
<b>Total</b>	198,3	190,8	187,4	-3,40	-1,8	-10,90	-5,5
<b>De duración indefinida</b>	141,2	144,8	139,5	-5,30	-3,7	-1,70	-1,2
<b>Temporal</b>	57,1	46	47,9	1,90	4,1	-9,20	-16,1

<b>Taxa de temporalidade</b>	28,8	24,1	25,6
------------------------------	------	------	------

Fonte: INE. EPA

A finais de 2019, estímase 10.900 empregados e empregadas no sector público en Galiza menos que hai unha década. No último ano, onde o emprego asalariado no sector privado tivo un comportamento positivo, no sector público continuábase destruindo emprego. E non só iso, senón que se está producindo o efecto substitución: descendieron os empregos de duración indefinida un 3,7% e aumentaron os de duración temporal un 4,1%.

Así, a taxa de temporalidade no sector público sitúase no 26,5%.

Tempo en meses desde o inicio ou a renovación do contrato, é outro dato a ter en conta entre a poboación asalariada con contrato temporal.

Poboación asalariadas con contrato temporal segundo o tempo, desde o inicio ou renovación do contrato.

	Total		
	Temporal		
	2009/III	2018	2019
<b>Total</b>	247,2	229	232,5
<b>Menos de 3 meses</b>	102,6	91,5	91
<b>De 3 a 5 meses</b>	48,9	50,1	53,3
<b>De 6 a 11 meses</b>	47,2	43,4	43,7
<b>De 1 ano a menos de 2 anos</b>	24,4	20,8	20,4
<b>De 2 anos a menos de 3 anos</b>	8,8	9	8
<b>De 3 anos a menos de 6 anos</b>	9,8	7,9	9,2
<b>6 anos ou máis</b>	5,4	6,3	6,9

Fonte: INE. EPA

Preto do 40% da poboación asalariada con contrato temporal, leva menos de 3 meses na empresa. Se subimos o intervalo ata os 5 meses, abrangue o 62% das persoas asalariadas.

Non só, en xeral, aumenta a poboación asalariada con contrato temporal, senón que ao mesmo tempo se reduce a duración dos contratos; é dicir, máis persoas con contratos temporais pero menos duración e maior rotación destes. Os datos anteriores tamén nos confirman os que extraemos da análise da contratación rexistrada no Servizo Público de Emprego Estatal (SEPE).

## Contratos

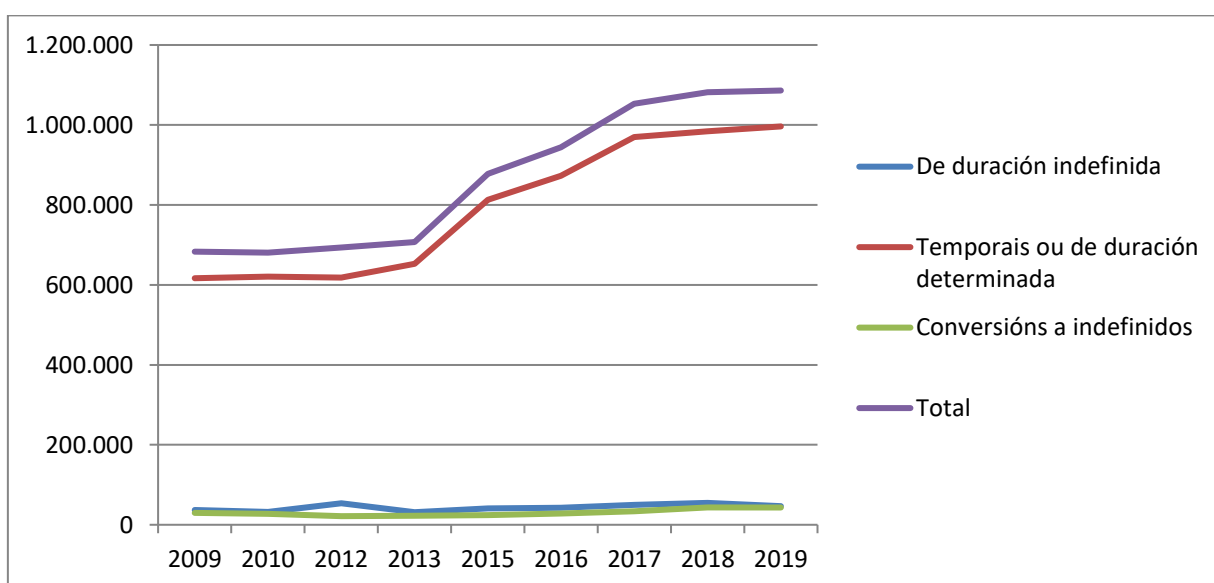
O elevado número de contratos rexistrados, independentemente de como evolucione a poboación ocupada, é un indicador da forte rotación do emprego e

da escasa duración da maioría destes. Esa foi a tónica da última década en Galiza.

Evolución dos contratos segundo modalidade de contratación.

	2009	2010	2012	2013	2015	2016	2017	2018	2019
<b>De duración indefinida</b>	36.891	32.460	53.540	31.520	40.672	42.737	49584	54.757	46.644
<b>Temporais ou de duración determinada</b>	616.666	620.612	618.242	652.987	812.995	872.891	970028	984268	996.291
<b>Conversiones a indefinidos</b>	29.574	27.552	21.583	22.271	24.167	28.486	33.382	43.101	43.186
<b>Total</b>	683.131	680.624	693.365	706.778	877.834	944.114	1.052.994	1.082.126	1.086.121
<b>% de temporales</b>		91,2	89,2	92,4	92,6	92,5	92,1	91,0	91,7

Fonte: SEPE.



Só nos dous primeiros anos da crise, cando se destruía emprego masivamente e medraba fortemente a poboación parada, a contratación se contraeu lixeiramente. A partir do ano 2013, o crecemento foi exponencial. A contratación aumentou fortemente desde o ano 2013 ao 2018, pero foron os contratos temporais os utilizados maioritariamente. No gráfico apréciase con nitidez.

No ano 2019 rexistráronse 1.086.121 contratos, dos cales apenas o 8,3% foi baixo algunha das modalidades de contratación indefinida; porcentaxe semellante se rexistrou en todo o período analizado.

Son as persoas asalariadas con contrato temporal, ou sen emprego anterior, as que acceden a nova contratación. Así 232.500 persoas asalariadas se repartiron os novos contratos asinados no ano, o que dá unha media de 4,6 contratos por persoa asalariada.

Esta forte rotación débese a escasa duración da maioría dos contratos. No ano 2019 a duración dos contratos iniciais foi como segue.

Contratos segundo duración.

Contratos iniciais		
Total	1.069.537	
Indefinidos	49.820	
Temporais	1.019.717	100,0
Menos de 1 semana	367.297	36,0
De 1 semana a 1 mes	114.394	11,2
De 1 a 6 meses	185.933	18,2
De 6 meses a 1 ano	24.344	2,4
Máis de 1 ano	2.366	0,2
Indeterminado	325.383	31,9

Fonte: SEPE.

Dos contratos iniciais, a pesar de aumentar a contratación, rexistráronse menos indefinidos que no ano 2018. Neste ano só 49.820 foron indefinidos, mentres que en 2018 foran 58.190.

Entre os de duración temporal, o 36% tiveron unha duración inferior á semana. Se a estes se engaden os de entre unha semana e un mes, abranguen o 47,2% de todos os novos contratos.

### **O 47% dos contratos rexistrados en 2019 duraron menos dun mes.**

Non estamos tendo en conta os de duración indeterminada, xa que como o seu propio nome indica non se sabe a priori a súa duración. Se dispuxeramos destes datos, con toda seguridade, as porcentaxes anteriores veríanse incrementadas fortemente.

Está medrando a contratación grazas á escasa duración e á alta rotación dos contratos. Estase creando unha forte polarización entre a poboación asalariada, onde un número nada desprezábel de persoas entran e saen continuamente do mercado de traballo, asinando contratos de horas, como moito de días, suxeitas ás necesidades dunha empresa que as usa segundo a súa conveniencia, pero sen a estabilidade mínima, que lles permita unha independencia, nin sequera para combinar dous ou máis empregos. Feito que



non só ocorre na empresa privada. A propia Xunta de Galiza utiliza moi frecuentemente este tipo de contratación

Xunto á escasa duración, outra característica que tamén se está incrementando son as xornadas parciais.

Evolución dos contratos segundo tipo de xornada.

	2009	2018	2019	Evolución 2019/18		
<b>Galicia</b>						
<b>Total de contratos rexistrados</b>				% s/total		
<b>Total</b>				2009	2018	2019
<b>Total</b>	683.131	1.082.126	1.086.121	3.995		
<b>Homes</b>	350.240	564.378	566.450	2.072		
<b>Mulleres</b>	332.891	517.748	519.671	1.923		
<b>A tempo completo</b>				0		
<b>Total</b>	496.963	685.324	681.689	-3.635	72,7	63,3
<b>Homes</b>	288.109	413.619	413.410	-209		
<b>Mulleres</b>	208.854	271.705	268.279	-3.426		
<b>A tempo parcial</b>				0		
<b>Total</b>	181.852	389.916	396.309	6.393	26,6	36,0
<b>Homes</b>	59.329	146.658	148.083	1.425		
<b>Mulleres</b>	122.523	243.258	248.226	4.968		
<b>Fixo discontinuo</b>				0		
<b>Total</b>	4.316	6.886	8.123	1.237	0,6	0,6
<b>Homes</b>	2.802	4.101	4.957	856		
<b>Mulleres</b>	1.514	2.785	3.166	381		0,7

Fonte: SEPE.

No último ano aumentaron fortemente os contratos a xornada parcial e descenderon os a tempo completo, se o comparamos co sucedido no ano 2018.

As mulleres foron as máis prexudicadas. A pasar de se rexistrar un maior número de contratos, o peso da contratación a tempo completo caeu e medrou a de tempo parcial; de feito, máis da metade dos contratos, concretamente o 51,6%, dos rexistrados a nome de mulleres en 2019, foron a tempo parcial. No ano 2009 foran o 36,8%.

Entre os homes, pesa máis a contratación a tempo completo. No último ano apenas o 26% dos contratos foron a tempo parcial; no ano 2009 foran o 16,6%. Medrou para ambos a parcialidade no emprego, pero moito máis para as mulleres. Existe unha segregación clara por sexo no tipo de xornada, e vai á alza.

## Poboación parada.

Son 145.900 as persoas que segundo a EPA estiveron sen traballar, de media, no ano 2019. Con respecto a 2018, produciuse unha redución do 12,1%, 20.000 persoas paradas menos. Esta redución coloca, por primeira vez, o número de persoas paradas por debaixo dos datos do ano 2009, cando comezara a carreira alcista, pero aínda moi por encima dos do ano 2008.

Á reducir a poboación parada neste período axudou moito máis a perda de poboación activa que o medre da ocupación como se amosa a continuación.

Evolución da poboación ocupada e parada.

	2008	2009	2010	2011	2012	2013	2014	2015	2016	2017	2018	2019
<b>Poboación ocupada</b>	1.201,20	1.155,40	1.104,50	1.089,30	1.047,20	1.006,40	998	1.017,20	1.040,60	1.052,70	1.077,60	1.095,20
<b>Poboación parada</b>	113,6	164,1	199,9	227,2	270,5	284,6	275,8	243,4	215,4	195,6	165,9	145,9

Fonte: INE. EPA

Das 106.000 perdoas ocupadas menos que a finais de 2019 había con respecto a 2008, só 32.300 se manteñen no mercado de traballo en Galiza como paradas. O resto (73.200) desapareceron do mercado de traballo, é dicir, reduciuse a poboación activa nesa magnitude. Se non fose por isto, estaríamos falando duns niveis de desemprego infinitamente maiores.

Como en cadros anteriores, ao facermos unha desagregación maior, temos que limitar a análise ao ano 2009, xa que non dispomos de datos anteriores con este nivel de desagregación, o que prexudica os resultados xa que foi xusto no ano 2009 cando comezou a medrar o desemprego.

Segundo o sexo, en 2019, 69.100 das persoas paradas eran homes e 76.800 mulleres.

Persoas paradas segundo sexo.

	2009/III	2018	2019	Variación			
	Galiza	Galiza	Galiza	2019/2018		2019/2009	
	Total	Total	Total	Absoluta	%	Absoluta	%
<b>Total</b>	161,1	165,9	145,9	-20,00	-12,1	-15,20	-9,4
<b>Homes</b>	81,6	79,5	69,1	-10,40	-13,1	-12,50	-15,3
<b>Mulleres</b>	79,5	86,4	76,8	-9,60	-11,1	-2,70	-3,4

Fonte: INE.EPA

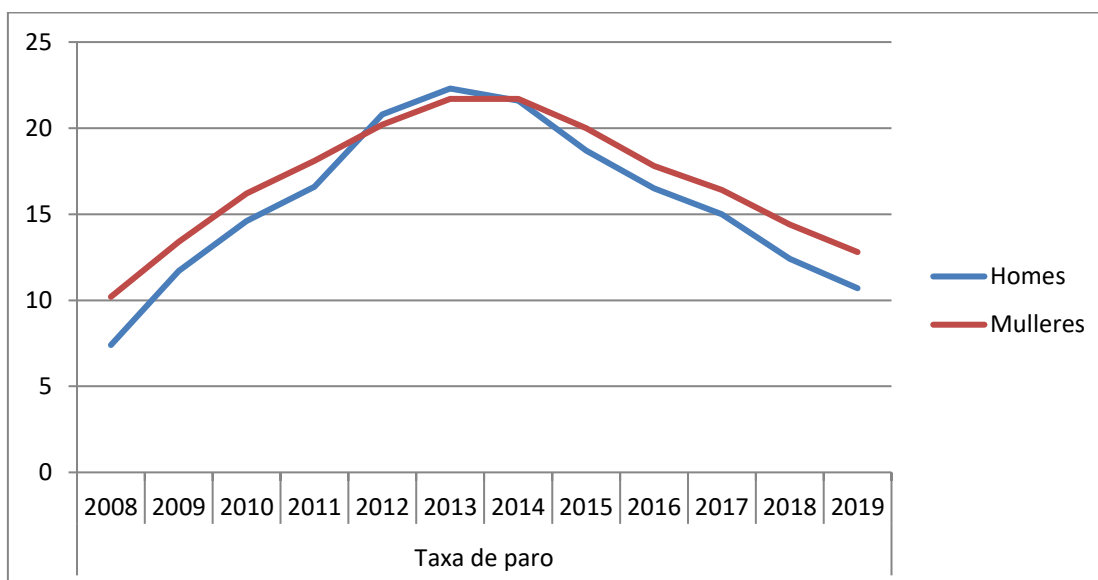
No ano 2009, nos primeiros albores da crise, os máis afectados foron os homes, e nese ano, superaron as mulleres en canto a desemprego, e así durante a fase recesiva. Cando se volveu crear emprego, este está

favorecendo en maior medida aos homes. Nese sentido, a evolución das taxas de paro é moi significativa.

#### As taxas de paro segundo sexo

		Taxa de paro											
	2008	2009	2010	2011	2012	2013	2014	2015	2016	2017	2018	2019	
<b>Homes</b>	7,4	11,7	14,6	16,6	20,8	22,3	21,6	18,7	16,5	15	12,4	10,7	
<b>Mulleres</b>	10,2	13,4	16,2	18,1	20,2	21,7	21,7	20	17,8	16,4	14,4	12,8	
<b>Total</b>	8,6	12,4	15,3	17,3	20,5	22	21,7	19,3	17,2	15,7	13,3	11,8	

Fonte: INE.EPA



Só durante dous anos, 2012 e 2013, a taxa de paro feminina foi inferior á masculina. Foron os anos en que os niveis de desemprego acadaron as cotas máis altas. A partir de aí, cando o desemprego comezou a descender, xa a taxa feminina volveu superar a masculina.

No último ano, a taxa masculina é dous puntos inferior á masculina. No ano 2008 a diferenza era de preto de 3 puntos. Produciuse, polo tanto, un pequeno acercamento.

O tempo á procura dun emprego tamén é un dato interesante na análise do mercado de traballo.

Poboación parada segundo o tempo a procura de emprego.

	Variación						
	2009	2018	2019	2019/2018		2019/2009	
				Absoluta	%	Absoluta	%
<b>Total</b>	164,1	165,9	145,9	-20,00	-12,1	-18,20	-11,1
<b>Menos de 6 meses</b>	71	48,8	46,7	-2,10	-4,3	-24,30	-34,2
<b>De 6 meses a &lt; 1 ano</b>	32,6	20,3	18,3	-2,00	-9,9	-14,30	-43,9
<b>De 1 ano a menos de 2 anos</b>	25,9	24,5	19,9	-4,60	-18,8	-6,00	-23,2
<b>2 anos ou máis</b>	23,2	59,2	45,6	-13,60	-23,0	22,40	96,6
<b>Xa atopou traballo</b>	11,4	13,1	15,5	2,40	18,3	4,10	36,0

Fonte: INE.EPA

Malia o importante descenso do número de persoas paradas no último ano, aínda se estiman 18.200 persoas máis nesta situación que hai unha década. Persiste, polo tanto, un elevado número de persoas en situación de desemprego; e o que é máis grave, duplicouse o número de persoas paradas de moi longa duración con respecto a 2009, xa que a finais de 2019 se estima que son 45.600 as persoas que levan máis de dou anos nesta situación, o 31% de todos os parados/as, e iso, a pesar do descenso deste grupo no último ano.

Taxa de paro											
	2009	2010	2011	2012	2013	2014	2015	2016	2017	2018	2019
<b>Homes</b>	11,7	14,6	16,6	20,8	22,3	21,6	18,7	16,5	15	12,4	10,7
<b>Mulleres</b>	13,4	16,2	18,1	20,2	21,7	21,7	20	17,8	16,4	14,4	12,8
<b>Total</b>	12,4	15,3	17,3	20,5	22	21,7	19,3	17,2	15,7	13,3	11,8