

INFORME SALARIOS EN GALIZA 2017

Gabinete Técnico Confederal



Confederación Intersindical Galega

DATOS AXENCIA TRIBUTARIA.

A perda de poder adquisitivo e o medre da desigualdade salarial, e polo tanto social, é se cadra, unha das consecuencias da recente crise que máis acordos concita. A discusión está tanto na magnitude da perda de poder adquisitivo e do medre das diferenzas, xa que esta varía segundo as estatísticas que se usen. Neste informe vamos utilizar as proporcionadas pola axencia tributaria a través do seu informe: "*Mercado de traballo e pensións nas fontes tributarias*".

Convén lembrar que a información desta estatística utiliza como base do estudo a Declaración anual de retencións e ingresos a conta sobre rendementos do traballo, de determinadas actividades económicas, premios e determinadas imputacións de renda (modelo 190). É, polo tanto, unha base moi exhaustiva de información. Trátase, ademais, dunha declaración que non posúe ningún suposto de exención da obriga de declarar.

Así, todas as entidades -incluídas administracións públicas- que pagan salarios, pensións ou prestacións por desemprego están obrigadas a presentar o modelo, con independencia da personalidade, a actividade, a dimensión ou o carácter público ou privado destas. De aí que a información sexa exhaustiva e moi detallada.

É certo, que aínda que se fale de salario medio anual, o termo fai referencia os ingresos por salarios ao longo do ano, sen distinguir o número de días ou horas traballadas, co cal non podemos utilizar este dato en termos de salario medio; senón como ingreso medio por salario. Tamén convén recordar que se trata de ingresos salariais brutos.

As persoas traballadoras poden combinar os ingresos salariais con outro tipo de ingresos derivados de prestacións, pensións...; neste informe, vamos cinguirnos exclusivamente os datos de salario, aínda que ó final aportaremos un cadro cos datos de conxunto.

Comezamos comparando como evolucionou o salario medio anual (SMA) así como o número de persoas asalariadas desde o ano 2009, para todas as comunidades do Estado español.

Logo da forte redución de PIB, persoas asalariadas e salario nos primeiros anos da crise; a partir de 2013, 2014 (dependendo das distintas comunidades), comezou o medrar a actividade e, en torno a 2016 acadáronse os niveis de produción previos a crise. Non así, non que atinxe a traballo e salarios, o cadro seguinte amosa como o nivel de emprego asalariado aínda é de media un 0,6% inferior ao ano 2009; no caso de Galiza un 6,2% inferior.

En relación aos salarios, en termos nominais, é dicir, sen ter en conta a inflación, son de media un 0,5% superiores os desa data na media do Estado, en Galiza un 1,4%. Se temos en conta a inflación neste período, que mediada a

través do IPC foi do 11,4%; danos a perda de poder adquisitivo real da poboación asalariada neste período, que foi do 10,9% na media do estado e do 10% en Galiza.

Persoas asalariadas e salario medio por comunidades.

	2009		2017		Evolución	
	Asal	SMA	Asal	SMA	Asal	SMA
Total	18.451.827	19.085	18.343.199	19172	-0,6	0,5
Andalucía	3.319.251	15.566	3.369.945	15114	1,5	-2,9
Aragón	595.187	19.706	587.365	19461	-1,3	-1,2
Principado de Asturias	425.271	19.824	379.778	19987	-10,7	0,8
Illes Balears	471.720	18.144	518.580	18286	9,9	0,8
Canarias	842.940	16.611	873.508	16470	3,6	-0,8
Cantabria	244.781	19.588	235.616	19267	-3,7	-1,6
Castela a Mancha	855.629	16.929	844.497	16695	-1,3	-1,4
Castela e León	1.040.507	18.758	964.297	18783	-7,3	0,1
Cataluña	3.341.731	21.261	3.151.305	21698	-5,7	2,1
Extremadura	437.771	14.767	434.843	14099	-0,7	-4,5
Galiza	1.092.431	18.217	1.025.178	18463	-6,2	1,4
Madrid	2.968.360	24.583	2.955.304	25120	-0,4	2,2
Murcia	600.637	16.281	614.853	16282	2,4	0,0
A Rioja	138.263	18.820	137.468	19237	-0,6	2,2
Comunidade Valenciana	2.018.551	17.303	1.990.689	17657	-1,4	2,0

Fonte: Axencia Tributaria. *Mercado de traballo e pensións nas fontes tributarias.*

(*) o País Vasco non forma parte da estatística por dispor dun sistema tributario propio.

Xunta á perda de poder adquisitivo, neste período, tamén se produciu un medre das diferenzas por ingresos salariais entre as distintas comunidades do estado; no ano 2016 a comunidade co salario medio maior era Madrid, cuxo salario era o 128,8% da media do estado, en 2017, o 131%, 2,2 puntos máis ; Cataluña con 1,8 puntos máis pasa do 111,4 ao 113,2. Extremadura con 3,8 puntos menos e Andalucía con 2,7, foron as que máis se distanciaron da media; con esta evolución a diferenza entre a de maior (Madrid) e menor (Extremadura) salario medio incrementouse, pasando de 55,4 puntos en 2009 a 57,5 en 2017.

Galiza pasou dun salario medio do 95,5% da media do estado en 2009 a o 97,5% en 2017.

No que atinxe ás persoas asalariadas, en conxunto, no Estado, perdeuse o 0,6% do emprego asalariado, en Galiza o 6,2%; é, despois de Asturias (10,7% menos), onde máis emprego asalariado se perdeu durante esta última crise;

ademais a maioría do emprego asalariado que se perdeu foi entre as persoas de maiores ingresos como se ve na táboa seguinte.

Persoas asalariadas a Salario Medio Anual (SMA) por tramos de salario. Galiza

Tramos de salario	2009		2016		2017		Evolución Asal		Evolución SMA	
	Asalariados e asalariadas	SMA	Asalariados e asalariadas	SMA	Asalariados e asalariadas	SMA	%	Absoluto	%	Absoluto
Total	1.092.731	18.217	1.011.778	18144	1.025.178	18463	-6,2	-67553	1,4	246
De 0 a 0,5 SMI	158.709	1.947	183.106	1862	182.120	2020	14,8	23411	3,7	73
De 0,5 a 1 SMI	131.733	6.597	128.987	6938	139.000	7.498	5,5	7267	13,7	901
De 1 a 1,5 SMI	159.154	11.055	144.196	11581	166.160	12.507	4,4	7006	13,1	1.452
De 1,5 a 2 SMI	206.880	15.305	167.959	16051	181.844	17.231	-12,1	-25036	12,6	1.926
De 2 a 2,5 SMI	131.141	19.443	119.305	20446	113.150	22.037	-13,7	-17991	13,3	2.594
De 2,5 a 3 SMI	82.188	23.841	71.890	25072	69.400	27.165	-15,6	-12788	13,9	3.324
De 3 a 3,5 SMI	57.605	28.317	57.051	29742	55.826	32.040	-3,1	-1779	13,1	3.723
De 3,5 a 4 SMI	42.870	32.624	40.819	34225	36.571	37.097	-14,7	-6299	13,7	4.473
De 4 a 4,5 SMI	34.144	37.074	30.574	38846	26.069	41.912	-23,6	-8075	13,0	4.838
De 4,5 a 5 SMI	27.641	41.335	19.690	43283	14.487	46.869	-47,6	-13154	13,4	5.534
De 5 a 7,5 SMI	42.838	51.579	34.757	54622	29.760	59.040	-30,5	-13078	14,5	7.461
De 7,5 a 10 SMI	11.459	74.444	9.056	77658	7.110	83.585	-38,0	-4349	12,3	9.141
Más de 10 SMI	6.068	129.633	4.388	170702	3681	179.152	-39,3	-2387	38,2	49.519

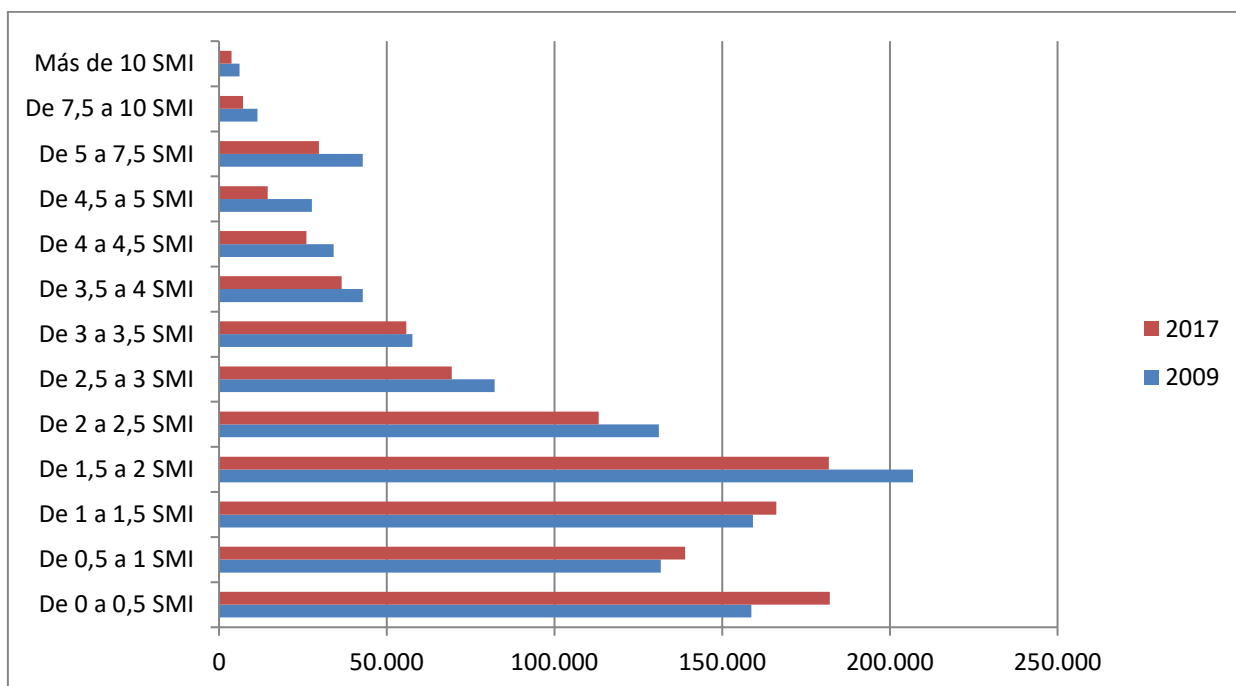
Fonte: Axencia Tributaria. *Mercado de traballo e pensións nas fontes tributarias.*

No ano 2017, houbo en Galiza 67.533 persoas asalariadas menos que declaren ingresos procedentes do traballo á Axencia Tributaria que en 2009, o que en termos relativos significa unha caída do 6,2%. Se o dato é preocupante en si mesmo, a preocupación increméntase ao analizar en que tramos de ingreso descendeu este emprego asalariado; os datos do cadro anterior son moi significativos: canto maiores son os ingresos, maior foi a caída do emprego nese intervalo; tan só medran as persoas asalariadas con salarios inferiores a 1,5 veces o SMI.

O maior descenso do emprego asalariado produciuse entre os traballadores/as con ingresos entre 4,5 e 5 veces o SMI, cun descenso do 47,6%. A continuación son os de máis de 10 veces o SMI os que sofren a caída maior, concretamente dun 39,3%, pero son asemade, neste intervalo onde máis medra o salario medio anual, que o fai nun 38,2%; é dicir son menos pero con maiores ingresos.

Pola contra o maior medre do persoal asalariado por tramo de ingresos dáse no de ingresos inferiores a 0,5 veces o SMI, cun medre do 14,8% (23.411 persoas máis); curiosamente é neste intervalo onde o ingreso medio medra menos, tan só un 3,7%. Só comparando estes dous intervalos de ingresos, queda patente o forte incremento das desigualdades entre a clase traballadora galega. No gráfico seguinte percíbense claramente.

Evolución persoas asalariadas por tramos de ingresos. 2009-2017



O gráfico é moi ilustrativo: tan só medrou o emprego con respecto a 2009, nos tramos de menores ingresos salariais; a partir de ingresos superiores a 1,5 veces o SMI, o número de asalariados sitúase sempre por debaixo do ano 2009.

Así, no ano 2009 os traballadores e traballadoras con ingresos menores ou iguais ao SMI eran o 26,6% do total, no ano 2017 son o 31,3%, 4,8 puntos máis.

Co agravante, de que onde máis se incrementaron as persoas asalariadas foi no grupo de ingresos inferiores á metade do SMI, que pasaron dun 14,5% no ano 2009 a un 17,8% en 2017; de feito é este intervalo o que acolle ao maior número de traballadores. No ano 2017 foron 182.120 os traballadores nesta situación, cuns ingresos brutos anuais máximos de 2.020 euros.

O incremento das desigualdades é alarmante, no ano 2009 o ingreso salarial dunha persoa traballadora situada no tramo de maiores ingresos equivalía a de 66,5 do tramo de menores ingresos, en 2017 equivale a 88,6.

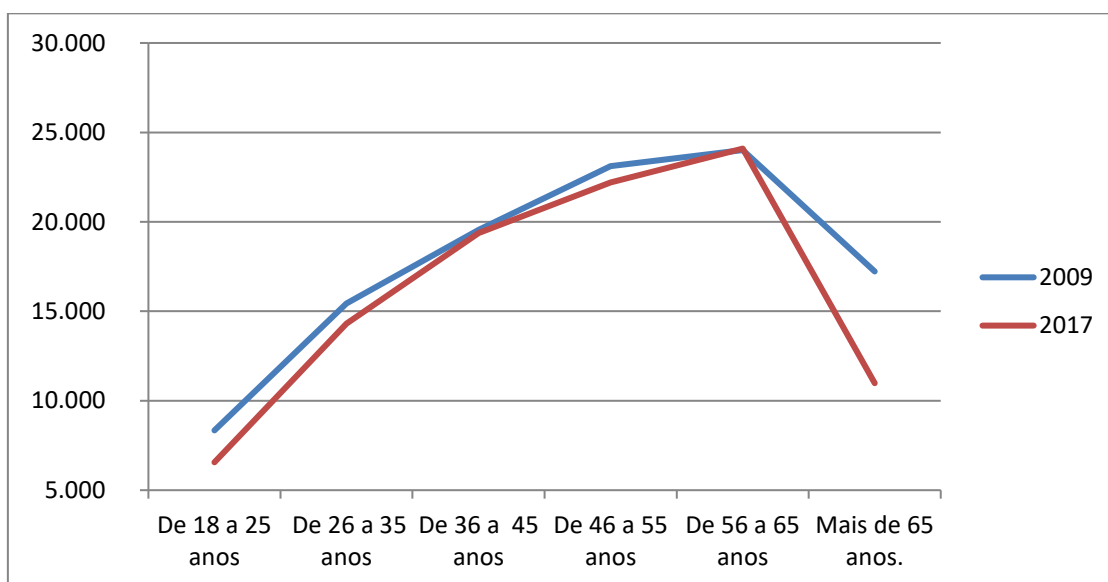
Se comparamos os datos de 2017 con 2016, detéctase unha lixeira melloría, xa que aumentou tanto o traballo asalariado (1,3%) como o salario medio (1,8%), aínda que no caso do emprego asalariado tan só para as persoas con ingresos inferiores a 2 veces o SMI; a partir desa cantidade continúa descendendo; é dicir, os poucos empregos que se crean é nos tramos de menores ingresos salariais, nos de maiores ingresos continúa descendendo o emprego asalariado.

A idade é un factor que marca importantes diferenzas nos ingresos salariais.

Persoas asalariadas e salario medio anual (SMA), por intervalo de ingresos.

Tramos de idade	2009		2017		Evolución 09/17	
	Asal.	SMA	Asal	SMA	Asal	SMA
Total	1.092.431	18.217	1.025.178	18.463	-6,2	1,4
Menor de 18	3.754	4.358	1.898	1.347	-49,4	-69,1
De 18 a 25	120.339	8.341	81.893	6.558	-31,9	-21,4
De 26 a 35	326.813	15.442	218.442	14.310	-33,2	-7,3
De 36 a 45	294.263	19.546	312.528	19.381	6,2	-0,8
De 46 a 55	224.072	23.116	252.436	22.195	12,7	-4,0
De 56 a 65	114.977	24.012	142.301	24.096	23,8	0,3
Mais de 65 anos.	8.213	17.222	15.680	10.975	90,9	-36,3

Fonte: Axencia Tributaria. *Mercado de traballo e pensións nas fontes tributarias.*



Todo o emprego que se perdeu neste período foi entre os menores de 35 anos; asemade foi onde máis descendeu o salario medio anual. Son os que teñen os ingresos máis baixos e son entre os que máis descendieron neste período.

Reduciuse fortemente o número de traballadores e traballadoras con menos de 18 anos, concretamente un 49,4%, pero aínda se reduciu máis o ingreso salarial deste grupo, xa que a caída dos mesmos foi do 69,1%.

Entre os 18 e os 35 anos, descendeu o emprego asalariado máis dun 30%, e os salarios un 21.4% entre os traballadores/as con idades comprendidas entre os 18 e 25 anos; no caso dos traballadores e traballadoras de entre 25 e 35 anos o descenso do SMA foi do 7,3%.

Ata os 25 anos os asalariados/as galegos acadaron uns ingresos inferiores ao Salario Mínimo Interprofesional. Só a partir desta idade os ingresos comezan a medrar de forma progresiva ata a idade de xubilación, onde de novo os produce un descenso.

Non é casualidade esta situación; as persoas máis novas foron as últimas en incorporarse ao mercado de traballo, e fixérono nunha condicións extremadamente precarias, condicións que propiciaron as dúas reformas laborais aprobadas neste período de crise, cuxo fin era precisamente ese: precarizar o mercado de traballo.

Un traballador/a de menos de 18 anos ingresou 18 veces menos que un de entre 56 e 65 anos (o tramo de maiores ingresos), esta é a desigualdade maior; pero se este grupo o comparamos cos de idades comprendidas entre os 18 e os 25 anos, os ingresos son 4 veces superiores.

Ata os 36 anos os traballadores e traballadoras non acadan o salario medio anual galego; ata os 36 anos estamos falando como moito de mileuristas.

Traballar nunha rama de actividade ou noutra tamén marca importantes desigualdades entre a clase traballadora.

Persoas asalariadas e salario medio anual segundo rama de actividade.

	2009		2017		Evolución 09/17	
	Asal.	SMA	Asal	SMA	Asal	SMA
Galiza						
Total sectores	1.092.431	18.217	1.025.178	18.463	-6,2	1,4
Agricultura, gandería, silvicultura e pesca	22.570	13.807	24.596	15.346	9,0	11,1
Industria extractiva, enerxía e auga	17.432	24.009	11.267	27.861	-35,4	16,0
Industria	155.134	18.853	138.203	20.152	-10,9	6,9
Construción e actividades inmobiliarias	132.698	16.361	76.911	17.535	-42,0	7,2
Comercio, reparacións e transporte	234.185	15.586	227.756	17.355	-2,7	11,3
Información e comunicacións	24.513	21.111	19.730	23.257	-19,5	10,2

Entidades financeiras e aseguradoras	29.705	31.938	20.979	33.338	-29,4	4,4
Servizos ás empresas	120.271	14.326	130.480	14.303	8,5	-0,2
Servizos sociais	259.149	24.510	250.297	23.938	-3,4	-2,3
Outros servizos persoais e de ocio	96.773	9.128	124.958	9.078	29,1	-0,5

Fonte: Mercado de Traballo e Pensi3ns nas Fontes Tributarias. Axencia Tributaria.

Ag3s no sector primario e noutros servizos a empresas e persoais e de ocio, no resto das actividades produtivas hai en 2017 menos persoas traballando que o inicio da crise no ano 2009. Hai 3 actividades cuxos salarios nominais a3nda se mante3nen hoxe inferiores 3o ano 2009: servizos a empresas, sociais e outros persoais e de ocio.

Outros servizos persoais e de ocio, foi a rama onde realmente se creou emprego (un 29,1%, 28.185 empregos m3is), pero 3o nesta rama onde se dan os ingresos por salario m3is baixos de toda a t3boa e inferiores aos do ano 2009. Os ingresos medios nesta rama de actividade non chegaron ao 50% do SMA; son salarios inferiores ao SMI. 3o a actividade cos salarios m3is baixos de todas, e 3o onde medrou o emprego de forma m3is apreciable. Outro dato m3is para sumar o medre das desigualdades.

En servizos a empresa o emprego medrou un 8,5% (10.000 persoas m3is), e os salarios reduc3ronse un 2,3% con respecto a 2009.; nesta rama os salarios son o 77% do SMA, os segundos m3is baixos logo dos servizos persoais e de ocio.

Medra o emprego nas actividades de salarios m3is baixos, nos que mesmo se mante3nen inferiores aos do ano 2009. Estamos falando de empregos como m3ximo de mileuristas.

Os ingresos salariais m3is elevados rex3stranse en entidades financeiras (180% do SMA) e en industrias extractivas e enerx3a - pola rama enerx3tica- (150% do SMA). Nas d3as descende o emprego por encima do 30% neste per3odo analizado.

En definitiva, medra o emprego nas actividades de salarios m3is baixos.

Outra conclus3n que podemos tirar dos datos do cadro anterior 3o medre das desigualdades entre ramas de actividade. No ano 2009 a diferenza entre a de maiores ingresos (entidades financeiras) e menores (servizos persoais e de ocio) era de 125 puntos; no ano 2017 foi de 131,4 puntos porcentuais.

Ser home ou muller tam3n marca diferenza nos ingresos salariais.

Ingresos salariais e persoas asalariadas segundo sexo.

Sexo	2009		2017		Evolución 09/17	
	Asal	SMA	Asal	SMA	Asal	SMA
Total	1.092.431	18.217	1.025.178	18.463	-6,2	1,4
Home	612.258	20.271	541.423	20.554	-11,6	1,4
Muller	479.849	15.594	493.752	16.123	2,9	3,4

Fonte: Axencia Tributaria. *Mercado de traballo e pensións nas fontes tributarias.*

A pesar de que durante este período se produciu un achegamento entre os ingresos por salarios das mulleres e dos homes, os das mulleres seguen sendo moi inferiores aos dos homes. No ano 2009, os ingresos das mulleres representaban o 76,9% do dos homes, no ano 2017 representan o 78,4%, 1,5 puntos menos de diferenza; aínda así, a brecha salarial mantense no 21,6%.

O acercamento nos salarios non se produciu tanto polo maior medre dos ingresos femininos, senón pola destrución de empregos masculinos mellor remunerados. Deuse, polo tanto, un acercamento a baixa.

No que atinxe ao emprego, foi entre os homes onde se destruíu emprego neste período, concretamente un 11,6% desde 2009. Entre as mulleres medrou a ocupación un 2,9%.

Son moitos os factores que inflúen neste deterioro do emprego en Galiza: a desregulación do mercado de traballo consecuencia de dúas reformas laborais tremendamente lesivas para a clase traballadora, a precarización e troceo dos empregos, a usura dos empresarios..., entre uns e outros, están tendo unhas consecuencias alarmantes no mercado laboral, xeneralizándose os empregos mal pagados e de escasa duración, onde unha de cada cinco persoas asalariadas apenas chega aos 2.000 euros brutos anuais e un terzo da poboación ingresa como máximo o SMI.

Xunto a isto, as desigualdades estanse incrementando, crece o emprego de salarios máis baixos e descende nos de maior contía, incrementándose a brecha entre os de menor e maior ingresos de forma exponencial. A desigualdade entre o poboación moza e a de maior idade tamén se incrementou. Traballar nunha actividade económica ou noutra leva a fortes diferenzas salariais, o mesmo que ser home ou muller... en resumo un mercado cada ano máis precario o polarizado.

Xunto as persoas que perciben ingresos por salarios, están os pensionistas e desempregados/as que de forma individual, ou combinando varias situacións, declararon ingresos a axencia tributaria. Unha nova fonte de desigualdades.

Grupos de poboación segundo a natureza das súas retribucións. Galiza ano 2017

	Galiza							
	Total	Asalariados/as	Pensionistas	Desempregados/as	Asalariados/as e pensionistas	Asalariados/as e desempregados/as	Pensionistas e desempregados/as	Asalariados/as, pensionistas e desempregados/as
	2017	2017	2017	2017	2017	2017	2017	2017
Persoas								
Total	1.789.353	794.036	699.019	57.243	67.703	155.567	7.913	7.872
Salarios	1.025.178	794.036	-	-	67.703	155.567	-	7.872
Pensións	782.507	-	699.019	-	67.703	-	7.913	7.872
Desemprego	228.595	-	-	57.243	0	155.567	7.913	7.872
Retribución anual media (euros)								
Total	16.494	20.693	12.840	4.225	25.795	12.215	11.111	16.648
Salarios	18.463	20.693	-	-	13.823	9.619	-	8.257
Pensións	12.639	-	12.840	-	11.972	-	7.662	5.530
Desemprego	3.042	-	-	4.225	0	2.595	3.449	2.861

Fonte: Axencia Tributaria. *Mercado de traballo e pensións nas fontes tributarias.*

En conxunto foron 1.789.353 persoas en Galiza as que declararon ingresos a axencia tributaria no ano 2017, a maioría (1.025178) por salarios, seguido dos 782.507 que declararon ingresos derivados de pensións e 228.595 por desemprego, en moitos casos combinando máis dunha situación como se aprecia na táboa anterior.

Persoas que só percibiran ingresos por salarios foron 794.036; o resto dos asalariados/as compaxinan con desemprego e en menor medida, con pensións.

Os maiores ingresos correspóndense coas persoas que combinan salario máis pensión. Neste caso os ingresos brutos anuais medios foron de 25.795 euros.

As persoas asalariadas, que ao longo do ano non combinaron o salario con pensións ou prestacións doutro tipo, é dicir, que só percibiron ingresos por salarios, declararon uns ingresos medios de 20.693 euros anuais. Noutro caso, os ingresos redúcense a 18.463 euros ao ano, debido a combinar períodos de traballo con períodos de desemprego. Amósase aquí outro foco de desigualdade que ten que ver con contratos de traballo indefinidos ou temporais.

Para unha persoa pensionista, percibir ingresos só procedentes da pensión, ou combinalos con ingresos procedentes do traballo, supón reducir os ingresos a menos da metade. A pensión media dunha persoa pensionista é de 12.639 euros; se a combina con ingresos procedentes do traballo asalariado, os ingresos aumentan ata os 25.795 euros.

Percibir só ingresos dunha prestación por desemprego, significou percibir como máximo 4.225 euros brutos anuais.

Os datos son suficientemente elocuentes por si mesmos, as diferenzas entre os distintos grupos de declarantes son alarmantes, loxicamente a peor situación sófrena as persoas desempregadas que non tiveron ingresos doutro tipo.

As diferenzas entre as provincias galegas tamén son destacables.

Emprego, desemprego e pensións por provincias.

	Galiza	A Coruña	Lugo	Ourense	Pontevedra
Emprego					
Asalariados/as	1.025.178	438.302	116.893	104.699	365.284
Salario medio anual	18.463	19.539	17.409	17.109	17.898
Desemprego					
Desempregados/as	228.595	90.470	23.815	23.798	90.512
Prestación media anual	3.042	3.091	3.061	3.063	2.983
Pensións					

Pensionistas	782.507	312.947	113.250	107.782	248.528
Pensión media anual	12.639	13.228	11.805	11.174	12.914

Fonte: Axencia Tributaria. *Mercado de traballo e pensións nas fontes tributarias.*

A provincia de Ourense é onde se rexistran os ingresos máis baixos, tanto por salarios como por pensións; co agravante de que houbo máis pensionistas que asalariados e asalariadas que declararon ingresos á axencia tributaria.

Na provincia da Coruña foi onde se registrou o SMA maior así como a pensión media de maior contía.