

INGRESOS SALARIAIS 2016



GABINETE TÉCNICO CONFEDERAL

INGRESOS SALARIAIS 2016

Novamente, os datos da Axencia Tributaria, a través do estudo “*Mercado de trabajo y pensiones en las fuentes tributarias*” permítenos analizar a situación retributiva das persoas asalariadas , pensionistas e desempregadas de Galiza.

Hai que lembrar que a información utiliza como base do estudo Declaración anual de retencións e ingresos a conta sobre rendementos do traballo, de determinadas actividades económicas, premios e determinadas imputacións de renda (modelo 190). É, polo tanto, unha base moi exhaustiva de información; trátase, ademais, dunha declaración que non posúe ningún suposto de exención da obriga de declarar. Así, todas as entidades -incluídas administracións públicas- que pagan salarios, pensións ou prestacións por desemprego están obrigadas a presentar o modelo, con independencia da personalidade, a actividade, a dimensión ou o carácter público ou privado destas. De aí que a información sexa exhaustiva e moi detallada.

A poboación a estudar é moi heteroxénea na medida en que unha parte importante da poboación que só ten ingresos procedentes do traballo ou de pensións, pero hai outra, nada desprezábel, que comparte ao longo do ano períodos de traballo como asalariado/a con prestación por desemprego, ou cunha pensión... Dependendo dunha situación ou outra, os ingresos varían de forma considerábel.

No caso de Galiza, e para o ano 2016, declararon ingresos a facenda 1.784.611 persoas, das cales 766.947 só percibiron ingresos como asalariados/as, 696.858 só tiveron ingresos derivados dunha pensión e 67.194 só percibiron prestacións por desemprego. Xunto a estas, houbo persoas 76.740 que ao longo do ano percibiron ingresos como asalariadas e como pensionistas; 158.586 combinaron ingresos por salarios con desemprego; 8.781 combinaron pensións con prestacións por desemprego e 9.505 compatibilizaron as tres posibilidades.

Dependendo da situación en que se atope cada persoa os ingresos medios varían considerabelmente.

No cadro seguinte, amósase detalladamente esta realidade.

Grupos de poboación pola natureza das súas retribucións. Ano 2016

		Asalariados/as	Pensionistas	Desempregado/as	Asalariados/as e Pensionistas	Asalariados/as e Desempregados/as	Pensionistas e Desempregados/as	Asalariados/as, Pensionistas e Desempregados/as	Total
SALARIOS	Persoas	766.947			76.740	158.586		9.505	1.011.778
	Retribucións	15.732.100			1.024.362	1.491.814		79.547	18.327.823
	Retribución Anual Media	20.513			13.348	9.407		8.369	18.114
PENSIONS	Persoas		696.858		76.740		8.781	9.505	791.884
	Retribucións		8.607.479		998.032		63.108	50.420	9.719.039
	Retribución Anual Media		12.352		13.005		7.187	5.305	12.273
DESEMPREGO	Persoas			67.194		158.586	8.781	9.505	244.066
	Retribucións			277.822		422.985	28.958	26.553	756.318
	Retribución Anual Media			4.135		2.667	3.298	2.794	3.099
TOTAL	Persoas	766.947	696.858	67.194	76.740	158.586	8.781	9.505	1.784.611
	Retribucións	15.732.100	8.607.479	277.822	2.022.394	1.914.799	92.066	156.520	28.803.180
	Retribución Anual Media	20.513	12.352	4.135	26.354	12.074	10.485	16.467	16.140

Fonte: Axencia Tributaria. *Mercado de traballo e pensiones en las fuentes tributarias.*

Notas: As retribucións están expresadas en miles de euros. a media anual en euros.

Os ingresos máis elevados percibíronos aquelas persoas que combinan ingresos procedentes do traballo con algún tipo de pensión; foron 76.740 persoas, cunha retribución media de 26.354 euros ao ano durante 2016. No lado oposto sitúanse as 67.194 persoas que só percibiron ingresos procedentes dalgunha prestación por desemprego, xa que os seus ingresos medios anuais acadaron os 4.135 euros anuais como máximo.

Dos datos do cadro anterior podemos extraer como primeira conclusión **as fortes desigualdades que existen entre a poboación que percibiu ingresos procedentes ou derivados do traballo en Galiza durante o ano 2016.**

As persoas asalariadas, que ao longo do ano non combinaron o salario con pensións ou prestacións doutro tipo, é dicir, que só percibiron ingresos por salarios, declararon uns ingresos medios de 20.513 euro anuais. No outro caso, os ingresos redúcense a 18.114 euros ao ano, debido a combinar períodos de traballo con períodos de desemprego. Amósase aquí outro foco de desigualdade que ten que ver con contratos de traballo indefinidos ou temporais.

Para unha persoa pensionista, percibir ingresos só procedentes da pensión, ou combinalos con ingresos procedentes do traballo, supón reducir os ingresos a menos da metade. A pensión media dunha persoa pensionista é de 12.352 euros; se a combina con ingresos procedentes do traballo asalariado, os ingresos aumentan ata os 26.354 euros.

Percibir só ingresos dunha prestación por desemprego, significou percibir como máximo 4.135 euros brutos anuais.

Nos casos anteriores estase falando de ingresos medios, xa que logo, faltan todas as desigualdades que existen dentro de cada grupo, como logo veremos para os asalariados/as.

Non só as desigualdades actuais son importantes, senón que, desde o ano 2009 (cando os efectos da crise económica comezaron a manifestarse en Galiza), se agravou a situación de todos estes colectivos, agás o de pensionistas.

Só as persoas pensionistas (teñan ingresos procedentes exclusivamente dunha pensión ou conxuntamente con salarios) viron incrementados os ingresos medios neste período.

Polo que respecta ao número de persoas, tamén neste caso soamente aumentou o número de pensionistas.

Evolución dos grupos de poboación e dos ingresos medios, pola natureza das retribucións.

	2.016		2009		Variación	
	Número	Ingreso medio	Número	Ingreso medio	Número	Ingreso medio
Asalariados/as	766.947	20.513	798.875	20.838	-31.928	-325
Pensionistas	696.858	12.352	648.824	10.549	48.034	1.803
Desempregados/as	67.194	4.135	66.585	5.055	609	-920
Asalariados/as e pensionistas	76.740	26.354	80.954	23.180	-4.214	3.174
Asalariados/as e desempregados/as	158.586	12.074	193.245	12.928	-34.659	-854
Pensionistas e desempregados/as	8.781	10.485	10.182	10.679	-1.401	-194
Asalariados/as , pensionistas e desempregados/as	9.505	16.467	19.357	14.773	-9.852	1.694
Total	1.784.611	16.140	1.818.022	15.730	-33.411	410

Fonte: Axencia Tributaria. *Mercado de traballo e pensiones en las fuentes tributarias.*

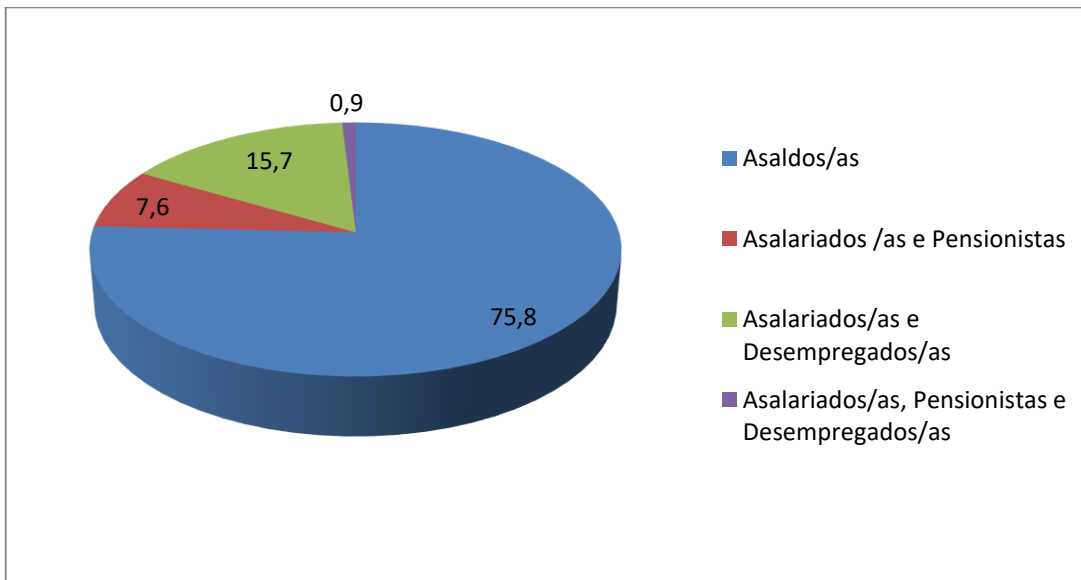
O incremento dos ingresos medios das persoas pensionistas ten que ver en maior medida coas maiores pensións que perciben os novos e novas pensionistas que se incorporaron ao sistema durante este período, que co medre do ingreso individual das persoas deste colectivo; aínda que é certo que a este colectivo non se lles reduciron as retribucións (os incrementos foron mínimos), en termos correntes; feito que non ocorreu coas persoas asalariadas, que tanto no sector público (a todo o colectivo) como no privado (a unha inmensa maioría) viron reducidos os ingresos. Proba disto é que sete anos despois os ingreso son inferiores.

No caso dos asalariados/as a redución de ingresos medios é dun 1,6%; a dos desempregados/as dun 18%. Se temos en conta o incremento da inflación neste período, que foi dun 10,2%, queda máis que patente a grave perda de poder adquisitivo da clase traballadora desde o inicio da crise ata a actualidade.

Os desempregados e desempregadas tamén viron reducidos os seus ingresos medios neste período, en parte pola redución da contía (do 60% ao 50% da base reguladora) que se aprobou no ano 2012; en parte, por un cada vez maior número de desempregados/as que perciben o subsidio (de contía inferior), superando nos últimos anos os que perciben a prestación contributiva. Para os/as que só percibiron ingresos procedentes do desemprego no ano 2016, estes ingresos medios apenas superaron os 4.000 euros anuais.

Ata aquí, e para os distintos grupos de poboación, estivemos falando en todo momento de ingresos medios. A partir de aquí ímonos centrar só na poboación asalariada, tanto se percibiu ingresos procedentes unicamente do traballo, como se ao longo do ano os combinou con pensións ou desemprego, máis unicamente se analizan os ingresos procedentes de salarios.

Persoas asalariadas.



Foron 1.011.788 as persoas que ao longo do ano 2016 percibiron ingresos como asalariadas. Delas, 766.947 só tiveron como ingresos o salario (o 75,8%).

De media, a poboación asalariada tivo uns ingresos medios brutos anuais de 18.114 euros, un 1,5% superiores aos do ano 2015. Malia este incremento, aínda son un 0,5% inferiores aos do ano 2009. Se temos en conta o incremento dos prezos neste período, a inflación aumentou un 10,2%. E así, a perda de poder adquisitivo da poboación asalariada supera o 11% en 7 anos.

Esta é a evolución media. Se desagregamos a poboación asalariada por tramos de ingresos en relación ao Salario Mínimo Interprofesional (SMI en diante), vemos fortes diferenzas e grandes desigualdades.

Asalariados/as e salario medio segundo ingresos, en relación ao SMI.

Tramos de salario	2009		2015		2016	
	Asalariados/as	Salario Medio Anual	Asalariados/as	Salario Medio Anual	Asalariados/as	Salario Medio Anual
Total	1.092.731	18.217	994.736	17.839	1.011.778	18.144
De 0 a 0,5 SMI	158.709	1.947	184.164	1.806	183.106	1.862
De 0,5 a 1 SMI	131.733	6.597	125.929	6.869	128.987	6.938
De 1 a 1,5 SMI	159.154	11.055	137.316	11.458	144.196	11.581
De 1,5 a 2 SMI	206.880	15.305	163.387	15.899	167.959	16.051
De 2 a 2,5 SMI	131.141	19.443	117.837	20.238	119.305	20.446
De 2,5 a 3 SMI	82.188	23.841	71.462	24.830	71.890	25.072
De 3 a 3,5 SMI	57.605	28.317	57.354	29.434	57.051	29.742
De 3,5 a 4 SMI	42.870	32.624	40.469	33.920	40.819	34.225
De 4 a 4,5 SMI	34.144	37.074	30.400	38.477	30.574	38.846
De 4,5 a 5 SMI	27.641	41.335	19.153	42.830	19.690	43.283
De 5 a 7,5 SMI	42.838	51.579	34.399	54.030	34.757	54.622
De 7,5 a 10 SMI	11.459	74.444	8.602	76.786	9.056	77.658
Más de 10 SMI	6.068	129.633	4.263	151.733	4.388	170.702

Fonte: Axencia Tributaria. *Mercado de traballo y pensiones en las fuentes tributarias.*

Son varias as conclusións que se poden tirar da táboa anterior. Se cadra, a máis salientábel é a **forte desigualdade existente entre a clase asalariada, desigualdade que se agravou neste longo período de crise económica**. No ano 2009 había un 14,5% de persoas asalariadas con ingresos inferiores á metade do SMI. A finais de 2016 son un 18,09% as que se ven nesta situación, e o que é máis grave, con ingresos inferiores. No ano 2009 este colectivo de poboación tivo uns ingresos anuais de 1.947 euros. E en 2016, os ingresos deste grupo foron de 1.862 euros anuais, un 4,3% menos, polo que resulta o único colectivo con menos ingresos que no ano 2009.

No polo oposto da táboa están os asalariados e asalariadas con ingresos superiores a 10 veces o SMI. Este colectivo reduciuse neste período, pero os seus ingresos medios anuais aumentaron un 31,6%. De feito, é o tramo de salario onde máis medra o ingreso medio. O seguinte é o de entre 7 e 7,5 veces o SMI, e neste caso aumentou un 5,8%. Os números falan de seu.

Así, se no ano 2009 os ingresos dun traballador/a do tramo de ingresos superior equivalía 66 traballadores/as do tramo inferior, a finais de 2016 equivale a 91,6. A polarización acentuouse exponencialmente.

Se collemos o abano de traballadores e traballadoras con ingresos inferiores ou iguais ao SMI, representan o 30% da poboación asalariada. No ano 2009 esta porcentaxe de poboación era considerabelmente inferior, o 26%.

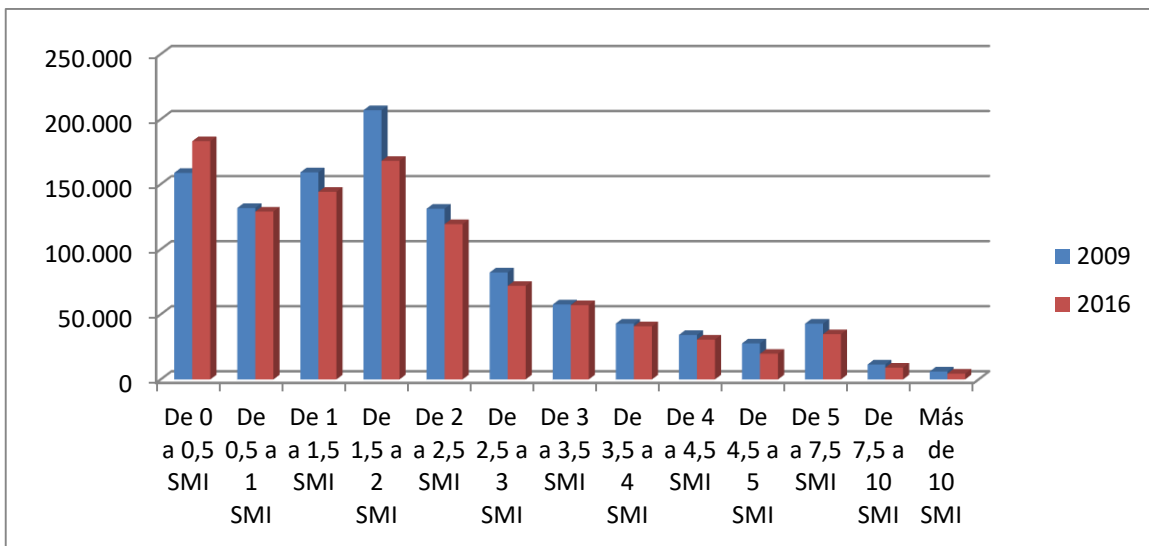
O 30% da poboación asalariada percibiu, como máximo, o SMI no ano 2016

Con respecto a 2015, de media, os ingresos medraron un 1,5%, con importantes diferenzas segundo o tramo de ingresos no que nos situemos. E foi no colectivo de maiores ingresos onde máis medraron as retribución novamente, concretamente un 12,5%, acadando os 170.702 euros anuais. Este grupo, dos máis ricos en Galiza, é o segundo máis rico a nivel de Estado, apenas superado polos madrileños, pero con moi pouca diferenza. O segundo colectivo con maior incremento foi o de menores ingresos, que aumentou nun 3,1%. No resto de grupos, o incremento estivo en torno ao 1%.

No que atinxe ao número de persoas asalariadas, a pesar de que no último ano se incrementaron un 1,7% (17.042 asalariados/as máis), aínda son 80.953 menos que no ano 2009. Así, o número de persoas asalariadas reduciuse para todos os tramos de ingresos -con respecto a 2009-, agás nos de menores ingresos (menos da metade do SMI), onde hai 24.397 máis que no ano 2009.

O gráfico que se mostra resulta ben ilustrativo.

Evolución das persoas asalariadas segundo tramo de ingresos.



Son moitos os factores que inciden nas fortes diferenzas salariais existentes entre a clase traballadora galega, pero a idade é unha das máis salientábeis.

Deste xeito, é a poboación moza a que ten os salarios máis baixos .

Asalariados/as e salario medio por tramos de idade.

Tramos de idade	2009		2015		2016	
	Asalariados/as	Salario Medio Anual	Asalariados/as	Salario Medio Anual	Asalariados/as	Salario Medio Anual
Total	1092431	18217	994736	17839	1011778	18114
Menor de 18	3754	4358	1685	3528	1610	2472
De 18 a 25	120339	8341	75979	6032	78600	6311
De 26 a 35	326813	15442	232323	13798	224847	13912
De 36 a 45	294263	19546	302413	18848	309008	19087
De 46 a 55	224072	23116	235667	21906	243289	22119
De 56 a 65	114977	24012	130234	23541	138473	23520
Mais de 65 anos.	8213	17222	16435	8915	15951	10259

Fonte: Axencia Tributaria. *Mercado de trabajo y pensiones en las fuentes tributarias.*

De media unha persoa menor de 18 anos apenas acadou os 1.610 euros anuais de ingresos brutos no ano 2016. Para os de idades comprendidas entre os 18 e os 25 anos, os ingresos anuais foron, como máximo, de 6.311 euros brutos ao ano. Estamos falando de ingresos moi cativos, inferiores, en todo caso ao SMI, que para este ano estaba establecido en 9.172,80 euros anuais; é dicir, ata os 26 anos, de media, non se chega ao SMI.

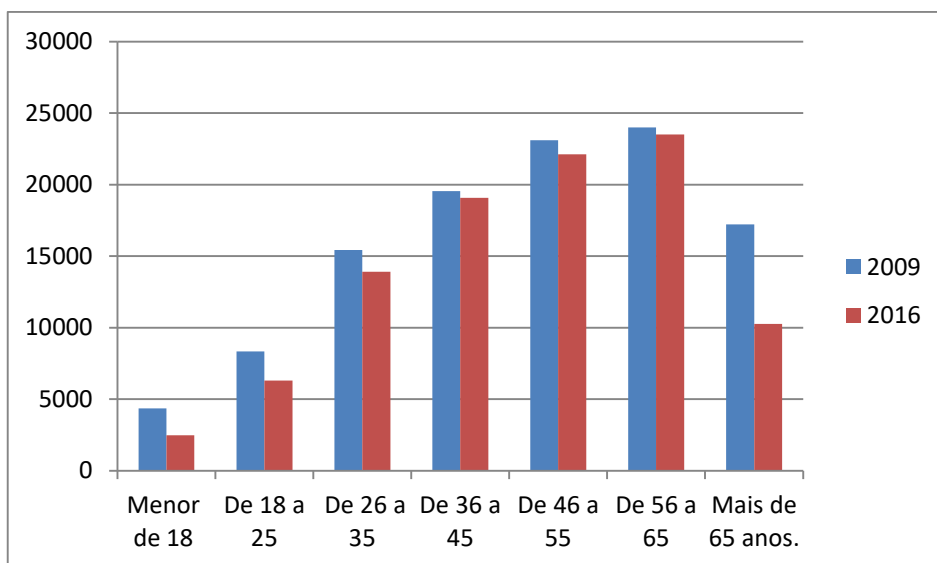
Non só os salarios da mocidade son os máis baixos no ano 2016, senón que son os que máis descenderon con respecto a 2009 (un 43.2% menores para os menores de 18 anos e un 24,% menos para entre 18 e 25 anos), moi por encima da media do descenso xeral que foi do -0,5%.

Este dato plasma con clareza o forte incremento da precariedade laboral que se produciu neste período. A crise, que serviu de xustificante para implantar dúas reformas laborais cada cal máis lesiva para a clase traballadora, deixa logo de oito anos uns salarios máis baixos e unhas condicións laborais moi deterioradas.

Iso reflíctese perfectamente neste dato, xa que os/as menores de 25 anos son os/as que se incorporaron ao mercado de traballo neste período, polo que nos seus contratos se conteñen as novas condicións laborais, cuxo reflexo máis evidente son os salarios.

Contratos temporais e de escasa duración e con peores condicións salariais, levan a estes ingreso brutos anuais, que, entre outras cousas, imposibilitan vivir do traballo. A figura do traballador/a pobre está cada vez máis presente na nosa economía.

Salario medio por tramo de idade.



Fonte: Elaboración propia a partir dos datos da Axencia Tributaria.

O gráfico é moi ilustrativo. Así, para todas as idades os ingresos salariais no ano 2016 son inferiores aos do 2009, pero a caída máis acusada dáse na xente nova e nas persoas maiores de 65 anos.

Entre os 55 e os 65 anos é cando se acadan, de media, os maiores ingresos.

Así mesmo, outro factor determinante nas diferenzas salariais é o sexo.

Evolución dos asalariados e asalariadas e do salario medio.

	2009		2015		2016	
	Asalariados/as	Salario Medio Anual	Asalariados/as	Salario Medio Anual	Asalariados/as	Salario Medio Anual
Total	1.092.431	18.217	994.736	17.839	1.011.778	18.114
Home	612.258	20.271	528.694	19.899	534.563	20.243
Muller	479.849	15.594	466.042	15.501	477.215	15.730

Fonte: Axencia Tributaria. *Mercado de trabajo y pensiones en las fuentes tributarias.*

No ano 2016, as mulleres de media tiveron uns ingresos equivalentes ao 77,7% dos ingresos dun home. E no ano 2009 a porcentaxe era do 76,9%. Este achegamento débese, principalmente, á perda de ingresos dos homes durante este período. Como xa temos comentado noutros informes, esta crise afectou especialmente aos homes, traballadores da industria e construción, cuns salarios medios. Na medida en que estes traballadores foron quedando sen emprego, os salarios medios

masculinos ían descendendo, polo que se produciu un acercamento aos salarios das mulleres.

Porén, xa neste último ano, cando os salarios aumentaron, o incremento dos ingresos salariais das mulleres foi moi inferior ao dos homes. De feito, no ano 2015 estes ingresos representaban o 77,8% dos masculinos e no 2016 xa baixaron a un 77,7%.

A rama de actividade onde un traballador/a desenvolve a súa actividade laboral tamén é determinante na cantidade de ingresos percibidos.

Persoas asalarias por rama de actividade e Salario Medio Anual (SMA).

	2009		2015		2016	
	Asal.	SMA	Asal.	SMA	Asal	SMA
Galiza						
Total sectores	1.092.431	18.217	994.736	17.839	1011778	18114
Agricultura, gandería, silvicultura e pesca	22.570	13.807	25.189	14.184	25.798	14.296
Industria extractiva, enerxía e auga	17.432	24.009	11.485	28.060	11.490	27.875
Industria	155.134	18.853	127.357	19.970	128.061	20.719
Construción e actividades inmobiliarias	132.698	16.361	77.180	16.851	76.086	16.971
Comercio, reparacións e transporte	234.185	15.586	218.067	16.588	222.810	17.055
Información e comunicacións	24.513	21.111	19.064	22.607	19.378	22.970
Entidades financeiras e aseguradoras	29.705	31.938	23.869	30.501	22.305	32.025
Servizos ás empresas	120.271	14.326	120.746	14.068	126.779	14.056
Servizos sociais	259.149	24.510	257.109	22.452	258.566	22.797
Outros servizos persoais e de lecer	96.773	9.128	114.670	8.491	120.506	8.781

Fonte: Axencia Tributaria. *Mercado de trabajo y pensiones en las fuentes tributarias.*

Hai 5 actividades con salarios superiores á media e 5 con inferiores. Os ingresos máis elevados percíbenos os traballadores/as de entidades financeiras e de seguros, seguidos dos traballadores/as do sector enerxético.

No outro extremo da táboa están as persoas que traballan noutros servizos persoais e de lecer, que posúen ingresos que non acadan o 50% do salario medio, polo que

fican por baixo do Salario Mínimo Interprofesional. Non só son os ingresos máis baixos, senón que, mesmo con respecto a 2009, descenderon un 3,8%. En cambio, é nesta actividade onde máis medra o persoal asalariado. Así, en 2016 declararon ingresos a facenda procedentes desta actividade 23.733 asalariados/as máis que en 2009.

É dicir, onde os salarios son máis baixos -incluso inferiores ao ano 2009- é na rama de actividade onde se incrementou a ocupación en maior medida, 23.733 persoas ocupadas máis. Na seguinte rama onde medrou a ocupación, foi en servizos a empresa, con 6.508 persoas máis. E as diferenzas falan por si mesmas.

En resumo, a ocupación medra onde baixan os salarios. De aí que o aumento da desigualdade e da pobreza sexa un feito innegábel.

A caída dos ingresos por salarios ten efectos máis aló dos directos sobre o traballador ou traballadora en si. A recadación fiscal derivada deste ingresos tamén se ve afectada (cotizacións sociais, etc.). E por último, só un dato máis para ilustrar esta aseveración: no ano 2009 a masa salarial (conxunto dos ingresos de todas as persoas asalariadas) declarada a facenda fora duns 19.900 millóns de euros. E xa no ano 2016 a masa salarial é apenas de 18.327 millóns, isto é, 1.573 millóns menos, o que representa un 7,9% menos en termos porcentuais.

Vigo, 13 de decembro de 2017

Natividad López Gromaz

(Gabinete Técnico Confederal da CIG)