

A desigualdade salarial en Galicia



Gabinete Técnico confederal

Medran das desigualdades e perde poder adquisitivo a clase traballadora

A Axencia Tributaria elabora todos os anos unhas estatísticas sobre os ingresos que se declaran a Facenda por parte das persoas asalariadas, desempregadas e pensionistas do Estado español.

Utilízase como base para o estudo a Declaración Anual de Retencións e ingresos a conta sobre rendementos do traballo, de determinadas actividades económicas, premios e determinadas imputacións de renda (modelo 190). É, polo tanto, unha base moi exhaustiva de información; trátase, ademais, dunha declaración que non posúe ningún suposto de exención da obriga de declarar. Así todas as entidades, incluídas administracións públicas, que pagan salarios, pensións ou prestacións por desemprego están obrigadas a presentar o modelo, con independencia da personalidade, a actividade, a dimensión ou o carácter público ou privado destas. De aí que a información sexa exhaustiva e moi detallada.

A información preséntase tanto a nivel estatal como de comunidades, e nalgúns casos de ámbito provincial.

Ao ser unha estatística que leva anos publicándose, permite facer comparacións con anos anteriores, o que é moi interesante, sobre todo nunha etapa como esta, de profundos cambios que están a mudar a situación salarial da clase traballadora.

En todo momento se trata de salarios brutos.

Comezando polos salarios, en primeiro lugar imos comparar os salarios medios das distintas comunidades e como estes foron evolucionando desde o ano 2009. Collemos 2009 como referencia, porque foi neste ano cando a crise se sentiu en Galiza con total intensidade; de feito, no ano anterior aínda se creara emprego, mais en 2009 xa entrou en recesión.

Por outra banda, no ano 2010 aprobouse a reforma laboral, reforma que, entre outros efectos, permitiu a redución de salarios da clase traballadora. Por tanto, cumpriu este obxectivo.

En termos estritamente laborais, a crise primeiro deixouse sentir no emprego a través da redución da poboación ocupada e aumento do desemprego. Logo, nos salarios: modificación das condicións salariais, aumento das xornadas a tempo parcial en detrimento das de xornada completa, entrada no mercado de traballo de asalariados/as con remuneracións inferiores ás dos seus homólogos... Sexa unha ou outra razón, a realidade é que a clase traballadora perdeu parte dos seus ingresos.

Se cadra, nunca na historia se asistira a unha redución tan xeneralizada dos salarios da clase traballadora. Perder poder adquisitivo, agravios comparativos.., si, pero que dunha forma practicamente xeneralizada os traballadores/as viran reducidos os seus ingresos salariais sen que se mudasen o resto das condicións laborais, non. O exemplo máis paradigmático é o dos empregados e empregadas da función pública.

Así mesmo, non se debe esquecer que durante o período alcista que precedeu á crise a remuneración de asalariados/as perdeu participación no PIB (a favor do excedente de explotación das empresas e das rendas mixtas), a pesar de creárense preto de 300.000 postos de traballo durante o período. Neste caso, iso debeuse á menor contía dos salarios dos novos traballadores/as.

Esta perda de peso da participación dos traballadores na renda agudizouse durante a crise. No ano 2009 o 48% das rendas xeradas en Galiza era absorbido polos asalariados/as, e entre o excedente de explotación brutoe as rendas mixtas acaparaban o 43,6%. No ano 2013a renda dos asalariados/as supuña o 44,5% do PIB (3,5 puntos menos), e o excedente bruto de explotación máis as rendas mixtas representan o 45,4% do PIB, 1,8 puntos máis.

Neste primeiro reparto, vemos como o crise non afectou igual ás diferentes clases sociais. A clase traballadora, en conxunto, está sendo máis prexudicada que o capital. Ese sería un primeiro elemento de incremento das desigualdade. E se esmiuzamos as rendas dos asalariados/as, vemos unha segunda consecuencia, que é o medre das diferenzas no seo da propia clase traballadora.

Antes de esmiuzaros salarios dos galegos e galegas, imos facer unha comparativa cos nosos homólogos do resto do Estado.

- **Desde 2009, os salarios declarados a Facenda dos galegos e galegas reducíronse un 2,5%.**

Desde o ano 2009 ata o 2013, de media no Estado español reducíronse os ingresos salariais declarados a Facenda un 3%, o que equivale a 580 euros anuais. No caso de Galiza, a redución foi do 2,5%, 447 euros menos que en 2008 aproximadamente de media.

Neste mesmo período, a inflación -medida a través do Índice de Prezos ao Consumo-aumentou un 8,7% no Estado español, mentres que en Galizaese aumento foi do 9%, polo que a perda de poder adquisitivo da clase traballadora galega foi dun 11,5%.

As consecuencias da crise sobre a clase traballadora foron nefastas non só para as persoas que quedaron sen emprego, neste caso moito máis grave, senón tamén para as que mantiveron o posto de traballo ou accederon a el neste período, que viron como os seus ingresos se foron reducindo ano a ano.

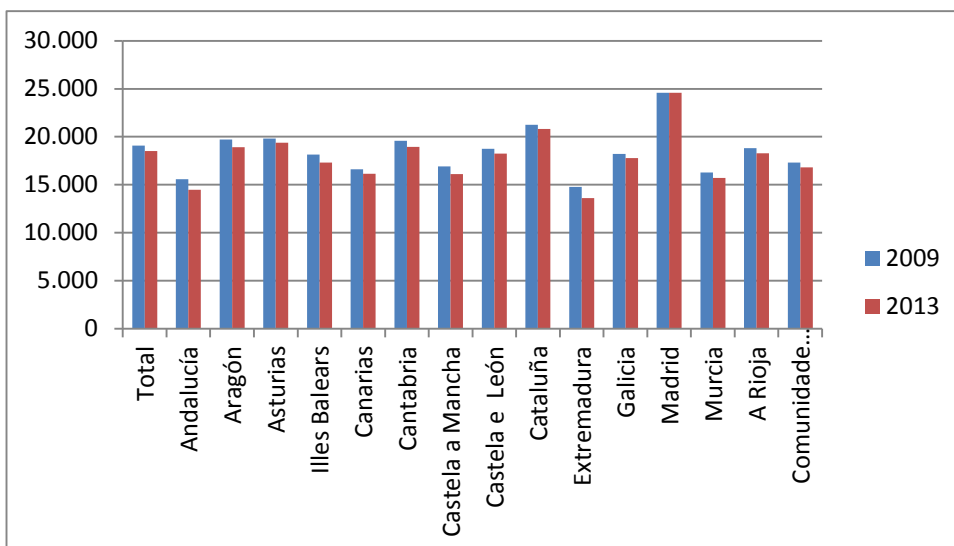
Na táboa posterior non se inclúen os datos dos traballadores/as do País Vasco e Navarra, por contaren con réxime fiscal especial;no resto, a redución de salarios medios, en termos nominais, produciuse en todas as comunidades, agás na comunidade de Madrid, onde se mantiveron.

Na comunidade madrileña non só non se reduciron os salarios neste período senón que Madrid é a comunidade, de réxime fiscal común, que conta cos salarios medios máis altos; no ano 2013 acadaron o 132,7% da media estatal, e no ano 2009 acadaban o 128,8%.

Evolución dos asalariados/as e dos salarios medios por CCAA.

	2009		2013		Variación			
	Asalariado/a	Salario medio	Asalariado/a	Salario medio	Asalariados/as		Salario medio	
					Absoluta	%	Absoluta	%
Total	18.451.827	19.085	16.682.061	18.505	-1.769.766	-9,6	-580	-3,0
Andalucía	3.319.251	15.566	3.073.920	14.473	-245.331	-7,4	-1.093	-7,0
Aragón	595.187	19.706	538.338	18.911	-56.849	-9,6	-795	-4,0
Principado de Asturias	425.271	19.824	369.933	19.390	-55.338	-13,0	-434	-2,2
Illes Balears	471.720	18.144	445.699	17.301	-26.021	-5,5	-843	-4,6
Canarias	842.940	16.611	764.219	16.158	-78.721	-9,3	-453	-2,7
Cantabria	244.781	19.588	219.878	18.943	-24.903	-10,2	-645	-3,3
Castela A Mancha	855.629	16.929	764.584	16.122	-91.045	-10,6	-807	-4,8
Castela e León	1.040.507	18.758	921.549	18.246	-118.958	-11,4	-512	-2,7
Catalunya	3.341.731	21.261	3.000.187	20.806	-341.544	-10,2	-455	-2,1
Extremadura	437.771	14.767	408.743	13.626	-29.028	-6,6	-1.141	-7,7
Galiza	1.092.431	18.217	969.036	17.770	-123.395	-11,3	-447	-2,5
Madrid	2.968.360	24.583	2.692.926	24.571	-275.434	-9,3	-12	0,0
Murcia	600.637	16.281	540.570	15.726	-60.067	-10,0	-555	-3,4
A Rioxa	138.263	18.820	126.634	18.289	-11.629	-8,4	-531	-2,8
Comunidade Valenciana	2.018.551	17.303	1.789.364	16.800	-229.187	-11,4	-503	-2,9

Fonte: Axencia Tributaria. Mercado de Trabajo y Pensiones en las Fuentes Tributarias.



Apenas 5 comunidades superan o salario medio do Estado español, que no ano 2013 acadou os 18.505 euros. Esas cinco son, xunto con Madrid e por orden descendente, Catalunya, Asturias, Cantabria e Aragón.

O salario medio en Galiza representa o 96% da media estatal, acadando os 17.770 euros en 2013. Con respecto ao ano 2009, os salarios medios descendieron un 2,5% (3% na media estatal), e o número de asalariados/as, un 11,3%, 9,6% na media do Estado. Galiza ocupa o noveno lugar no ranking de comunidades.

Outra conclusión a salientar dos datos anteriores é a constatación da forte disparidade de salarios que hai entre as distintas comunidades. Aínda tendo en conta que faltan os datos do País Vasco e Navarra (os máis elevados do Estado, segundo outras estatísticas), a diferenza entre os de maiores ingresos – Madrid – e os de menores – Extremadura – foi de 59,2 puntos no 2013. Esta diferenza era de 51,4 puntos no ano 2009.

As diferenzas entre comunidades son elevadas, o salario medio baixa e as desigualdades entre a clase traballadora medran.

Centrándonos agora en Galiza:

- **177.543 asalariados/as, o 18,3% do total dos asalariados/as galegos/as, percibiron menos 1.872,00 € anuais durante 2013.**

Globalmente, en Galiza reducíronse os ingresos salariais medios anuais un 2,5%, pero esta redución non afectou igual a todos os asalariados e asalariadas.

A distribución dos asalariados/as dentro de Galiza segundo os seus ingresos en relación ao Salario Mínimo Interprofesional (SMI) mostra as grandes desigualdades existentes entre a clase traballadora e como estas medraron

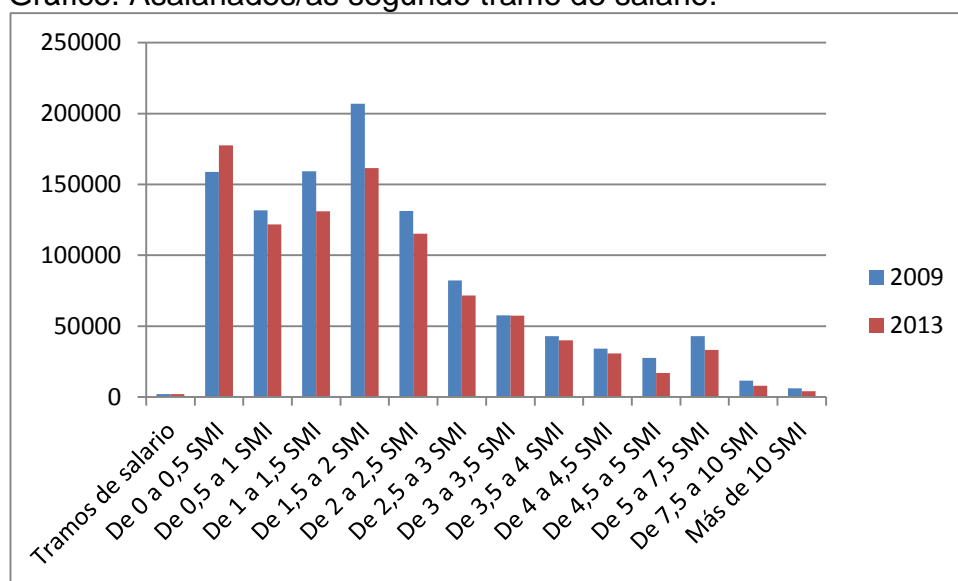
neste último período. Desde o ano 2009, o único colectivo da asalariados/as que aumentou en Galizafoi o dos que teñen uns salario bruto medio igual ou inferiorá metade do SMI.

Asalariados/as segundo tramo de salario en relación ao SMI. Galiza

Tramos de salario	2009				2013			
	Asalariados/as	% total	Salario Anual Medio		Asalariados/as	% total	Salario Anual Medio	
	1.092.731	100,0	18.217		969.036	100,0	17.770	
De 0 a 0,5 SMI	158.709	14,5	1.947		177.543	18,3	1.872	
De 0,5 a 1 SMI	131.733	12,1	6.597		121.836	12,6	6.802	
De 1 a 1,5 SMI	159.154	14,6	11.055		130.980	13,5	11.434	
De 1,5 a 2 SMI	206.880	18,9	15.305		161.576	16,7	15.841	
De 2 a 2,5 SMI	131.141	12,0	19.443		115.180	11,9	20.121	
De 2,5 a 3 SMI	82.188	7,5	23.841		71.611	7,4	24.748	
De 3 a 3,5 SMI	57.605	5,3	28.317		57.492	5,9	29.249	
De 3,5 a 4 SMI	42.870	3,9	32.624		40.033	4,1	33.761	
De 4 a 4,5 SMI	34.144	3,1	37.074		30.762	3,2	38.183	
De 4,5 a 5 SMI	27.641	2,5	41.335		17.023	1,8	42.705	
De 5 a 7,5 SMI	42.838	3,9	51.579		33.163	3,4	58.828	
De 7,5 a 10 SMI	11.459	1,0	74.444		7.966	0,8	76.340	
Más de 10 SMI	6.068	0,6	129.633		4.019	0,4	145.449	

Fonte: Axencia Tributaria. Mercado de Trabajo y Pensiones en las Fuentes Tributarias.

Gráfico. Asalariados/as segundo tramo de salario.



O gráfico é moi ilustrativo de que tipo de emprego se creou neste período, e de que tipo de emprego se destruíu. O único que medra é entre os asalariados/as de ingresos inferiores a 0,5 veces o SMI, que se incrementa nun 11,8%, no resto descende. Ademais este grupo convértese no máis numeroso, concretamente o 18,3% do total de asalariados/as. En 2009, eran o 14,5%.

Outras conclusións:

- O 61% da clase traballadora tivo uns ingresos salariais inferiores ao salario medio; ou o que é o mesmo, apenas o 40% dos asalariados e asalariadas tivo ingresos superiores ao salario medio no ano 2013, é dicir, a 17.770 euros.
- O 30,9% dos asalariados/as do noso país percibiu, no ano 2013, uns ingresos salariais anuais inferiores ao SMI.
- O 18,3% non acadou a metade do SMI de ingreso medio anual, o que equivale a 1.872 € anuais, como máximo.
- Os asalariados/as de menores ingresos (1.872 euros anuais como máximo) foi o colectivo máis numeroso durante 2013.
- Hai un 0,4% de asalariados/as que superan en ingresos 10 veces o SMI.
- O salario medio do de maiores ingresos é 77 veces maior que o salario medio dos que menos cobran; ou o que é o mesmo, o salario medio dun traballador/a de máis de 10 veces o SMI equivale ao salario de 77 traballadores/as de menores ingresos.
- A masa salarial dos 4.000 asalariados/as de maiores ingresos é case o dobre que a masa salarial dos 177.500 de menores ingresos.

Con respecto a 2009:

- O número de traballadores/as asalariados/as descendeu un 11,3%.
- No ano 2009 o salario medio anual dos asalariados e asalariadas en Galiza era de 18.217 euros. No ao 2013 é de 17.770€, un 2,5% menos. Ese engadimos o 9 % que subiron os prezos neste período temos unha perda de poder adquisitivo do 11,5%.
- No único grupo de asalariados/as onde se creou emprego foi entre os/as de menores ingresos (de 0 a 0,5 veces o SMI), un 11,8%. E, así mesmo, foi no único onde descendeu o ingreso medio, un 3,9%.
- No ano 2009, o colectivo máis numeroso era o de salarios medios entre 1,5 e 2 veces o SMI, 15.305,00 euros anuais. En 2013 o de entre 0 e 0,5 veces o SMI, 1.872 euros anuais.
- No lado oposto, os de salarios demáis de 10 veces o SMI descenderon, pero aumentaron os ingresos medios.
- Aumentaron fortemente as desigualdades entre a clase traballadora. No ano 2009 o salario medio dun traballador/a de maiores ingresos

equivalía ao salario de 66 de menores ingresos. No ano 2013 a relación é 1 a 77.

Salarios por idades

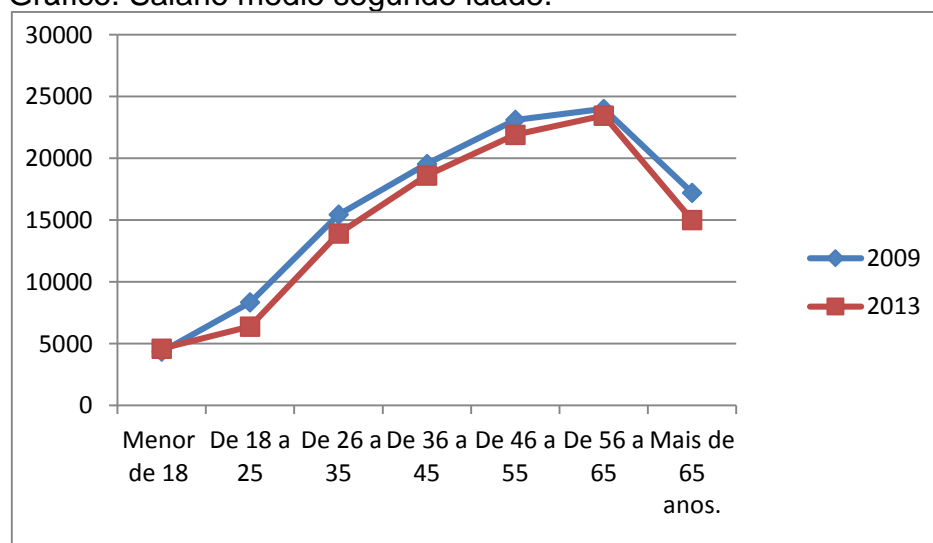
De sempre unha das variábeis con maior incidencia nos salarios foi a idade, primeiro pola existencia na maioría dos convenios de plus de antigüidade, e logo os cambios no modelo de organizar a produción que castigaron máis, salarialmente falando, a xente máis nova, por ser a última en se incorporar. E agora, porque as persoas que entran no mercado de traballo, nos últimos anos, fano nunhas condicións de semiescravidude, o cal afecta especialmente aos máis novos/as en idade, por seren os de máis recente incorporación, aínda que non só.

Asalariados/as e salario medio por idade do traballador. Galiza.

Tramos de idade	2009		2013		Evolución		Salario medio	
	Asalariados/as	Salario Medio Anual	Asalariados/as	Salario Medio Anual	Absoluta	%	Absoluta	%
Total	1.092.431	18.217	969.036	17.770	-123.395	-11,3	-447	-2,5
Menor de 18	3.754	4.358	1.984	4.606	-1.770	-47,1	248	5,7
De 18 a 25	120.339	8.341	72.870	6.394	-47.469	-39,4	-1.947	-23,3
De 26 a 35	326.813	15.442	252.316	13.914	-74.497	-22,8	-1.528	-9,9
De 36 a 45	294.263	19.546	291.581	18.623	-2.682	-0,9	-923	-4,7
De 46 a 55	224.072	23.116	223.157	21.908	-915	-0,4	-1.208	-5,2
De 56 a 65	114.977	24.012	118.791	23.464	3.814	3,3	-548	-2,3
Mais de 65 anos.	8.213	17.222	8.637	15.000	424	5,2	-2.222	-12,9

Fonte: Axencia Tributaria. Mercado de Trabajo y Pensiones en las Fuentes Tributarias.

Gráfico. Salario medio segundo idade.



Hai tres conclusión claras e evidentes que se poden extraer do cadro anterior, das cales, dúas, poden apreciarse no gráfico con total nitidez:

- A perda de emprego dos asalariados/as sofre unha clara progresión descendente. Quen sufriu en maior medida os devastadores efectos da crise económica en termos de perda de emprego foron os asalariados/as de 18 a 35 anos. Concretamente, segundo a Axencia Tributaria, o 98% do emprego destruído desde o ano 2009 a 2013, en Galiza, foi entre xente deste intervalo de idade.
- O salario medio experimenta unha progresión ascendente ata a idade de xubilación.
- Reduciuse o salario medio en todas as idades salvo entre os menores de 18 anos, que aínda así non chegan aos 5.000 euros anuais de ingresos salariais. O maior descenso produciuse entre os de 18 a 35 anos.

Como media, a xente de entre 18 e 25 anos non acadou de media o SMI, xa que estamos falando duns ingresos medios de 6.394 euros que repartidos en 14 pagas dá un salario mensual de 456,71 euros brutos. Son poucos os que atopan traballo, e este está moi mal pago, de aí que o lóxico é que a saída sexa a emigración.

Un traballador/a de máis de 56 anos practicamente duplica o salario dun de 18 a 25 anos.

Aínda que os máis novos e novas son os de menos ingresos, non é un problema que se cure coa idade. Esta é a nova realidade coa que bateríamos se agora entrásemos de novo no mercado de traballo, independentemente da idade que teñamos.

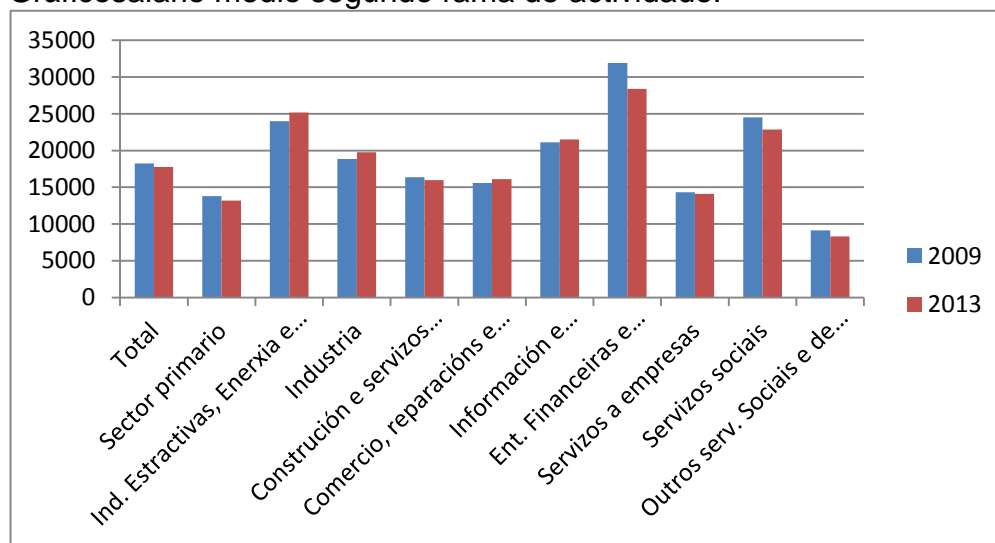
Salarios e rama de actividade.

Outra das variábeis determinantes á hora de percibir un salario é a rama de actividade onde se realice o traballo.

	2009		2013		Evolución		Salario medio	
	Asalariados/as	Salario Medio Anual	Asalariados/as	Salario Medio Anual	Absoluta	%	Absoluta	%
Total	1.092.431	18.217	969.036	17.770	-123.395	-11,3	-447	-2,5
Sector primario	22.750	13.807	24.409	13.163	1.659	7,3	-644	-4,7
Ind. Extractivas, Enerxía e auga	17.432	24.009	14.002	25.160	-3.430	-19,7	1.151	4,8
Industria	155.134	18.853	127.219	19.775	-27.915	-18,0	922	4,9
Construción e servizos inmobiliarios	132.698	16.361	79.084	15.963	-53.614	-40,4	-398	-2,4
Comercio, reparacións e transporte	234.185	15.586	214.483	16.106	-19.702	-8,4	520	3,3
Información e comunicación	24.513	21.111	20.757	21.499	-3.756	-15,3	388	1,8
Ent. Financeiras e aseguradoras	29.705	31.938	27.937	28.399	-1.768	-6,0	-3.539	-11,1
Servizos a empresas	120.271	14.326	112.222	14.119	-8.049	-6,7	-207	-1,4
Servizos sociais	259.149	24.510	246.776	22.867	-12.373	-4,8	-1.643	-6,7
Outros serv. Sociais e de ocio	96.773	9.128	102.146	8.289	5.373	5,6	-839	-9,2

Asalariados/as e salarios medios segundo rama de actividade. Galiza.
 Fonte: Axencia Tributaria. Mercado de Trabajo y Pensiones en las Fuentes Tributarias.

Gráfico salario medio segundo rama de actividade.



A distribución de salarios segundo rama de actividade amosa outro claro factor de desigualdades. Hai 5 ramas de actividade con salario que superan a media do salario galego, e 5 que están por debaixo.

- Os salarios brutos máis altos percíbenos os traballadores/as das entidades financeiras e aseguradoras, despois de seren os que máis reduciron o salario medio neste período de crise, concretamente un 11%.

- Os traballadores/as de industrias extractivas e enerxía son os segundos en importancia, con 25.160 euros de media. Nesta rama de actividade o salario medio aumentou un 4,8% neste período.
- O sector primario mantense como o de menor salario medio, sufrindo un novo descenso neste período.
- As desigualdades son moi elevadas; así, o salario dun traballador/a dunha entidade financeira duplica o dun que ofrece o seu traballo no sector primario.

Os datos anteriores mostran una situación moi preocupante da clase traballadora galega. A crise non só levou por diante miles e miles de postos de traballo, senón que as reformas que se implantaron neste período, co fin de crear emprego e saír desta, o que conseguiron, entre outras cuestións, foi mudar substancialmente as condicións salariais e laborais da maioría que conservou o emprego.

E á reforma laboral hai que engadir o Decreto/lei que, nese mesmo ano –2010– permitiu a rebaixa salarial dos empregados e empregadas da función pública. As consecuencias disto quedan patentes nos datos dos cadros anteriores.

Analizarmos as percepcións salariais dalgún colectivo de traballadores/as fai nos dubidar se realmente se poden considerar poboación ocupada. Falamos concretamente dos 177.543 asalariados e asalariadas que durante o ano 2013 ingresaron un salario bruto anual de como máximo 1.872 euros anuais, isto é, 156 euros mensuais (en 12 pagas, senón aínda sería menos). Realmente, estes asalariados/as poden considerarse traballadores ocupados/as?

Nós non cremos que estes traballadores/as se poidan considerar ocupados/as. Na práctica, están no paro, e á poboación parada habería que sumalos. Se facemos isto, estaríamos falando dunha media de 462.100 persoas paradas estimadas pola EPA, e dunha taxa de paro do 35,8%.

Ademais este é o tipo de emprego que se está creando, dalgunha hora á semana, pero sae fóra das listas de desempregados/as.

Diante desta situación a xente busca o camiño da emigración, pois aínda tendo traballo non ten garantía de que o salario lle dea para vivir, nomeadamente a xente máis nova, que son a xente máis prexudicada. Diante desta realidade, a Xunta de Galiza e o Goberno Central non só non mudan as políticas económicas e laborais para cambiala, senón que se dedican sistematicamente a negar esta realidade, agochándoa, ao tempo que manteñen as súas políticas antisociais reflectidas hoxe no novos orzamentos para o 2015 ou na reforma fiscal a debate nos Parlamentos español e galego.

Parece irónico que unha das medidas “estrela” da Xunta de Galiza, nestes orzamentos para o 2015, sexa a dedución por fillo/a. A quen lle van deducir?

A perda de salario e de calidade do emprego está a ser tal, que hoxe aínda tendo un “emprego” un traballador/a corre o risco de caer na pobreza.

Galiza, 2 de decembro de 2014.

Natividad López Gromaz (Gabinete técnico)

CONFEDERACIÓN INTERSINDICAL GALEGA