

CONTRATOS DE TRABALLO EN GALIZA (ANO 2011)



Confederación Intersindical Galega

CONTRATOS 2011

- **Un ano máis, rexístrase unha forte caída da contratación indefinida: o 92% dos contratos rexistrados tiveron unha duración temporal.**

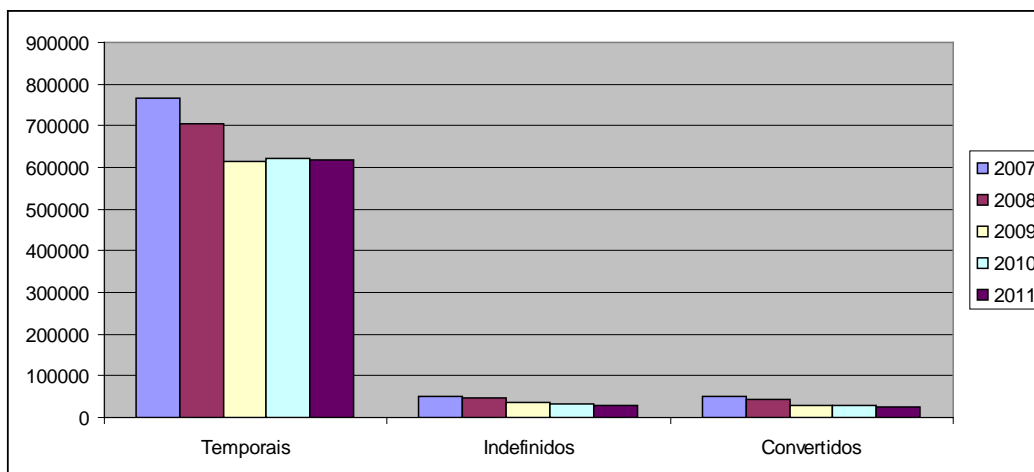
Rematado 2011, o número de contratos rexistrados nas oficinas do Servizo Público de Emprego (en diante SEPE) foi de 671.449, un 1,3% menos que no ano anterior. Malia o descenso, é unha cifra moi elevada tendo en conta a cantidade de postos de traballo que se destruíron ao longo deste ano. Así, segundo os datos de afiliación en alta á Seguridade Social (únicos datos de ocupación que coñecemos nestas datas), o número de traballadores/as descendeu en Galiza en 30.987 no ano 2011.

Conviven esta alta contratación coa forte destrución de emprego grazas á forte presenza da contratación temporal no noso país: o 92% dos contratos rexistrados no último ano foi baixo algunha das modalidades de contratación temporal viventes.

Evolución dos contratos.

	2007	2008	2009	2010	2011	Variación	
						11/10	11/07
Temporais	765.924	706.093	616.089	620.612	617.807	-0,5	-19,3
Indefinidos	49.542	46.423	37.468	32.460	28.479	-12,3	-42,5
Convertidos en indefinidos	49.166	41.654	29.574	27.552	25.163	-8,7	-48,8
Total	864.632	794.170	683.131	680.624	671.449	-1,3	-22,3

Fonte: Elaboración propia a partir dos datos do SEPE.



Á vista destes datos, sobran palabras sobre a flexibilidade do noso mercado de traballo. A presenza da contratación temporal é tan forte que practicamente anula o resto dos contratos, co engadido de que se está incrementando o peso desde que se iniciou a crise: no ano 2007 representaban o 88,5% do total, e en 2011 o 92%, catro puntos máis.

Só no último ano, a contratación indefinida descendeu un 12,3%. No caso da temporal a caída foi do 0,5. desde o inicio da crise económica, ano 2007, o descenso da contratación indefinida foi superior ao 40%; no caso da temporal o descenso foi do 19,3%, menos da metade.

➤ **A modalidade de contratación que máis descendeu no ano 2011, foi a de indefinidos fomento do emprego.**

Nin as axudas á conversión, nin a creación dunha modalidade de contratación con despedimento máis barato, etc., frean esta lacra social.

Evolución dos contratos segundo modalidade de contratación .

	2007	2008	2009	2010	2011	Variación %	
						11/10	11/07
Duración temporal	765.924	706.093	616.089	620612	617807	-0,5	-19,3
Por obra ou servizo determinado	299.237	270.545	243.293	238815	231.453	-3,1	-22,7
Event. por circunstancias da prod.	335.506	309.166	257.125	267187	272.147	1,9	-18,9
Interinidade	86.533	87.966	80.822	84388	85.853	1,7	-0,8
Temporal para minusválidos	1.110	958	846	915	913	-0,2	-17,7
Substit. por xubilación	59	71	90	95	102	7,4	72,9
Prácticas	7.048	5.260	3.427	3141	3.028	-3,6	-57,0
Formación lei 63/97	12.879	9.080	6.650	6020	4.872	-19,1	-62,2
De relevo	1.789	2.131	1.654	906	1.087	20,0	-39,2
Xubilación parcial	1.627	2.111	1.890	1346	1.558	15,8	-4,2
Outros	20.136	18.805	20.292	17799	16.794	-5,6	-16,6
Duración indefinida	49.542	46.423	37.468	32460	28479	-12,3	-42,5
Indefinidos ordinarios	33.845	32.586	25.843	23.015	21.231	-7,8	-37,3
Indefinidos fomento do emprego	14.860	13.149	11.048	8.964	6.797	-24,2	-54,3
Minusválidos	837	688	577	481	451	-6,2	-46,1
Total contratos iniciais	815.466	752.516	653.557	653072	646286	-1,0	-20,7
Convertidos en indefinidos	49.166	41.654	29.574	27552	25.163	-8,7	-48,8
Total contratos	864.632	794.170	683.131	680624	671449	-1,3	-22,3

Fonte: Elaboración propia a partir dos datos do SEPE.

Non é que se inscribisen máis contratos temporais que antes da crise, e que se inscribiron moitos menos indefinidos que temporais desde o inicio da crise.

Nun primeiro momento, nos inicios desta etapa recesiva, reducíronse os contratos temporais. A non renovación dos contratos aos traballadores temporais foi a primeira medida adoptada polas empresa; isto produciuse non ano 2008. A partir de aquí comeza a descender en xeral a contratación, pero en maior medida a indefinida que a temporal. Neste último ano mentres a contratación temporal descendeu un 0,5% a indefinida inicial descendeu un 12,3%. Tamén a conversión de contratos indefinidos en temporais descendeu en maior medida que os temporais; neste caso un 8,7%.

Desde o ano 2007, último ano do ciclo expansivo, o número de contratos rexistrados descendeu un 22,3%, pero o descenso da contratación indefinida, sexan contratos iniciais ou conversións, duplicou o descenso da contratación temporal. Así, mentres nos primeiros a caída foi do 42,5 e 48,8% respectivamente, a contratación temporal descendeu un 19%.

Dentro da contratación temporal, a modalidade máis utilizada e a de eventual por circunstancias da produción (40,5% do total), sendo neste último ano dos poucos contratos que se incrementaron.

Os contratos de formación foron os que máis descendieron no ano 2011, un 19,1% (o descenso foi do 62,2% desde o inicio da crise). Este tipo de contratación afecta á mocidade, un dos colectivos máis prexudicados pola freo na contratación. Tamén o de prácticas, moi ligado a este colectivo, se está vendo moi afectado.

Pero é a contratación indefinida, sexa da modalidade que sexa, a que está sendo máis afectada. Curiosamente, son os indefinidos fomento do emprego, cunha indemnización en caso de despedimento inferior á ordinaria, os menos utilizados: durante 2011 rexistráronse un 24,2% menos que no ano anterior, e no caso dos indefinidos ordinarios o descenso foi do 7,8%. Desde o ano 2007 a caída foi do 54,3% e do 37,3% respectivamente.

A conversión a indefinidos caeu un 48,8% desde o inicio da crise, un 8,7% neste último exercicio económico.

Non é o custo do despedimento que impide a un empresario/a contratar a un traballador de forma fixa, como evidencia estes datos. Tal vez sexa máis importante ou máis determinante a hora de contratar a un traballador a estabilidade macroeconómica, o acceso a crédito, o incremento da demanda, etc., é dicir, non son as axudas nin as indemnizacións as que determinan a contratación.

Xunto á preeminencia dos contratos temporais en Galiza, a duración destes tamén é importante para analizar a calidade da contratación.

A forte presenza dos contratos coa duración sen determinar no momento de rexistrarse o contrato nas oficinas do SEPE, non permite analizar coa precisión

que desexaríamos este apartado, pero xa cos datos de que dispomos xa podemos facer unha aproximación.

Contratos segundo duración.

A coexistencia do forte incremento da poboación parada cun número tan elevado de contratos (malia o descenso) só se explica pola escasa duración dos contratos rexistrados. Os datos do último ano son os que seguen a continuación.

Contratos de traballo segundo duración.

Contratos de traballo segundo a duración por modalidades.											
	< 7 días	7 a 15 días	15 días a 1 mes	1 a 3 meses	3 a 6 meses	6 a 12 meses	12 a 18 meses	18 a 24 meses	> de 24 meses	indet.	Total
Duración temporal											
Por obra ou ser deter	22126	2341	2795	6169	6966	6527	143	185	185	184016	231453
Event. por circ prod.			148547	68852	46944	7804					272147
Interinidade	13389	8370	10876	5675	2582	376	29	19	37	44500	85853
Temp para minusv						893	15	2	3		913
Substit. por xub 64 anos							99	3			102
Prácticas					2052	726	19	231			3028
Formación lei 63/97					3505	491	850	24	2		4872
De relevo			1	7	12	50	53	60	904		1087
Xubilación parcial	5			1	2	19	27	47	1385	72	1558
Outros	14297	22	21	57	328	157	9	10	23	1870	16794
											0
Total	49817	10733	162240	80761	62391	17043	1244	581	2539	230458	617807
% total	8,1	1,7	26,3	13,1	10,1	2,8	0,2	0,1	0,4	37,3	100,0
% sen indeterminados	12,9	2,8	41,9	20,8	16,1	4,4	0,3	0,1	0,7		

Fonte: Elaboración propia a partir dos datos do SEPE.

Cando falamos da duración dos contratos estémonos referindo aos de duración determinada ou temporal (os indefinidos loxicamente non entran neste apartado), e dentro destes, hai unha parte moi importante que non teñen predeterminada a duración (37,3% do total), o que limita a análise. De aí que nos teñamos que centrar unicamente nos de duración determinada. Aínda así, os datos son demoledores:

➤ **Máis da metade dos contratos de duración determinada duran menos dun mes.**

O 12,9% son de apenas 15 días. Esta escasa duración explica o volume tan elevado de contratos que ano a ano se rexistran nas oficinas do SEPE, e pon en evidencia o deteriorado que está o noso mercado de traballo, e especialmente, para este colectivo de traballadores que ofrecen o seu traballo a través dun contrato temporal, xa que xunto á inseguridade que isto xera, á

escaseza de recursos polos baixos salarios e pouca duración destes contratos, temos que engadir a dificultade de acumular o tempo mínimo esixido de cotización para ter dereito ao desemprego, e polo tanto gozar desta prestación nos períodos que se atopen sen traballo.

De media, durante 2011, houbo en Galiza 209.700 persoas asalariadas con contratos temporal, que se repartiron os 617.807 contratos temporais rexistrados, o que significa unha media de 2,9 contratos por traballador/a.

➤ Durante 2011, cada traballador/a con contrato temporal asinou unha media de 2,9 contratos.

Moitos destes contratos foron de días.

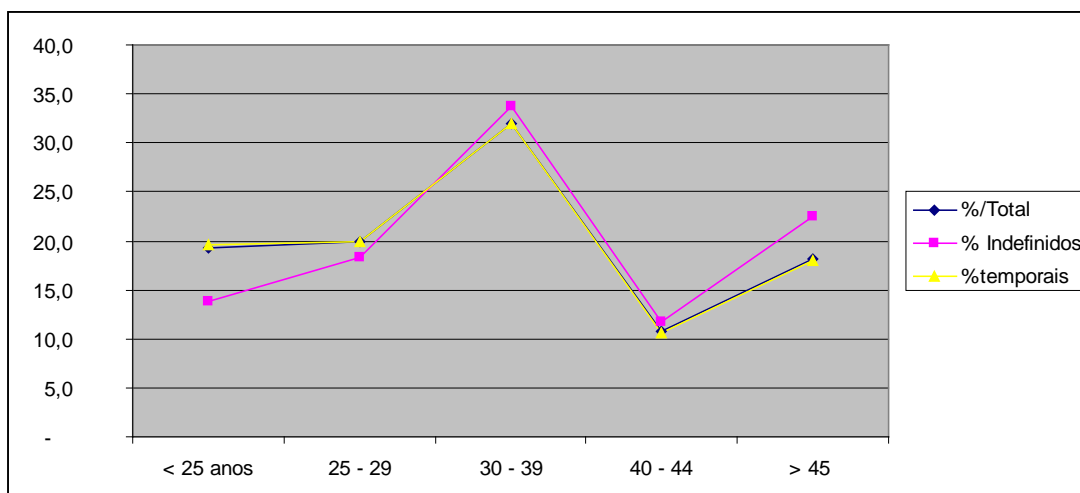
Contratos segundo idade.

Contratos iniciais segundo idade e modalidade de contratación. Ano 2011.

	< 25 anos	25 - 29	30 - 39	40 - 44	> 45	Total
Duración temporal	120.828	123.269	197.101	65.746	110.863	617.807
Por obra ou servizo determinado	40.689	45.469	75.673	25.465	44.157	231.453
Event. por circunstancias da prod.	61.233	57.662	86.268	26.849	40.135	272.147
Interinidade	12.177	16.507	28.360	10.829	17.980	85.853
Temporal para minusválidos	60	110	288	175	280	913
Substit. por xubilación aos 64 anos	5	14	44	12	27	102
Prácticas	1.656	1.133	219	13	7	3.028
Formación lei 63/97	3.927	258	260	116	311	4.872
De relevo	95	316	467	95	114	1.087
Xubilación parcial	-	-	-	-	1.558	1.558
Outros	986	1.800	5.522	2.192	6.294	16.794
				-	-	-
Duración indefinida	3.918	5.237	9.601	3.336	6.387	28.479
Indefinidos ordinarios	2.522	3.469	7.957	2.846	4.437	21.231
Indefinidos fomento do emprego	1.376	1.729	1.496	418	1.778	6.797
Minusválidos	20	39	148	72	172	451
Total	124.746	128.506	206.702	69.082	117.250	646.286
%/Total	19,3	19,9	32,0	10,7	18,1	100,0
Indefinidos /Total indefinidos	13,8	18,4	33,7	11,7	22,4	100,0
Temporais / total temporais	19,6	20,0	31,9	10,6	17,9	100,0
Indefinidos/ total	3,1	4,1	4,6	4,8	5,4	4,4

Fonte: Elaboración propia a partir dos datos do SEPE.

Gráfico.



➤ **O 39,2% dos contratos rexistráronse a nome de menores de 30 anos.**

A nome de parados/as de entre 30 e 39 anos rexistráronse o maior número de contratos no ano 2011, o 32% do total, pero é a xente nova (considerando como xente nova as persoas menores de 30 anos) a que conxuntamente acaparan a maioría da contratación, concretamente o 39,2%.

O peso da contratación indefinida (neste caso só temos en conta os contratos iniciais) é moi cativa en todos os grupo de idade, xa que apenas o 4,4% dos contratos iniciais son de duración indefinida, pero aínda así a idade marca diferenzas: a medida que aumenta a idade dos traballadores/as aumenta o peso da contratación indefinida, que pasa dun 3,1% entre a xente nova a un 5,4% entre as persoas maiores de 45 anos. No gráfico percíbese claramente esta diferenza.

Contratos segundo sexo.

Tanto a evolución da contratación, como a modalidade utilizada, varía moito en función do sexo.

No ano 2011, en xeral rexistráronse un 1,3% menos de contratos que durante 2010, pero mentres entre os homes descenderon nun 2,4%, entre as mulleres medrou a contratación un 0,4%.

➤ **O descenso da contratación afectou unicamente aos homes.**

De facermos a análise segundo a estabilidade nos contratos, os indefinidos descenderon fortemente con respecto a 2010, tanto no caso dos homes -9,6%-

como das mulleres -15,8%-. No caso da contratación temporal só descendeu entre os homes -un 2%-, xa que entre as mulleres medrou un 1,2%.

Contratos iniciais segundo sexo.

		2007	2008	2009	2010	2011	Variación 11/10
Temporais	Homes	400.115	361.270	313.716	321.315	315.035	-2,0
	Muller	365.809	344.825	302.373	299.297	302.772	1,2
Indefinidos	Homes	27.807	26.231	21.002	18.565	16.782	-9,6
	Muller	21.753	20.192	16.466	13.895	11.697	-15,8
Total	Homes	427922	387.501	334.718	339.880	331.817	-2,4
	Muller	387.544	365.017	318.839	313.192	314.469	0,4

Fonte: Elaboración propia a partir dos datos do SEPE.

Desde o ano 2007, o descenso da contratación afectou máis aos homes, polo que as diferenzas que existían naquel momento entre homes e mulleres se foron paliando, ata na actualidade reducirse a practicamente 17.000 contratos/ano.

No que atinxe ás distintas modalidades usadas, as diferenzas continúan sendo significativas.

Contratos segundo modalidade e sexo. Ano 2011.

	Homes	Mulleres	Total	Muller/ total
Duración temporal	315.035	302.772	617.807	49,0
Por obra ou servizo determinado	135.029	96.424	231.453	41,7
Event. por circunstancias da prod.	137.182	134.965	272.147	49,6
Interinidade	23.389	62.464	85.853	72,8
Temporal para minusválidos	527	386	913	42,3
Substit. por xubilación aos 64 anos	47	55	102	53,9
Prácticas	1.477	1.551	3.028	51,2
Formación lei 63/97	2.652	2.220	4.872	45,6
De relevo	716	371	1.087	34,1
Xubilación parcial	1.274	284	1.558	18,2
Outros	12.742	4.052	16.794	24,1
Duración indefinida	16.782	11.697	28.479	41,1
Indefinidos ordinarios	13.295	7.936	21.231	37,4
Indefinidos fomento do emprego	3.210	3.587	6.797	52,8
Minusválidos	277	174	451	38,6
Total	331.817	314.469	646.286	
Indefinidos/Total	5,1	3,7	4,4	

Fonte: Elaboración propia a partir dos datos do SEPE.

O peso da contratación indefinida é 8 puntos inferior entre as mulleres que entre os homes, salvo na modalidade de indefinidos fomento do emprego, onde o peso destas é moi superior.

Entre as modalidades de duración temporal, o contrato de interinidade continúa sendo asinado maioritariamente por mulleres, un 72,8%. Logo, soamente os de prácticas e os de formación se rexistraron maioritariamente a nome de mulleres, pero xa a distancia con respecto aos homes é moi cativa. En calquera dos casos, continúa a tendencia dos anos anteriores.

Contratos segundo sector de actividade.

O forte peso que ten o sector servizos na andamiaxe económica de Galiza fai que a maioría dos contratos se rexistren neste sector, concretamente o 80,9% durante o ano 2011.

Durante 2011, agás na construción, no resto dos sectores aumentou a contratación aínda que lixeiramente; pero o descenso da construción foi de tal magnitude (un 18,75) que globalmente descendeu o número de contratos un 1%.

Contratos segundo sector de actividade.

	S. primario	Industria	Construción	Servizos	Total
2011	21.045	54.403	47.028	523.810	646.286
2010	20.424	53.981	57.874	520.793	653.072
2009	20.799	57.475	64.637	510.646	653.557
2008	23.280	69.573	75.648	584.015	752.516
2007	20.544	82.462	93.104	619.356	815.466
2011/2010	3,0	0,8	-18,7	0,6	-1,0
2011/2007	2,4	-34,0	-49,5	-15,4	-20,7

Fonte: Elaboración propia a partir dos datos do SEPE.

Desde 2007, tamén foi a construción onde máis descendeu a contratación, case un 50%. A continuación, sitúase o sector industrial, cun 34% menos de contratos que no ano 2007.

- **Durante 2011, só descenderon os contratos no sector da construción.**

No último ano, a distribución por sectores e modalidade é como segue.

Contratos segundo sector e modalidade de contratación. Ano 2011.

	Agricultura	Industria	Construción	Servizos	Total
Duración temporal	17560	51364	43939	504944	617807
Por obra ou servizo determinado	13311	23692	32130	162320	231453
Event. por circunstancias da prod.	3353	20480	9989	238325	272147
Interinidade	735	4827	511	79780	85853
Temporal para minusválidos	16	94	54	749	913
Substit. por xubilación aos 64 anos		11	8	83	102
Prácticas	13	442	289	2284	3028
Formación lei 63/97	49	459	692	3672	4872
De relevo	14	525	57	491	1087
Xubilación parcial	7	797	109	645	1558
Outros	62	37	100	16595	16794
Duración indefinida	3485	3039	3089	18866	28479
Indefinidos ordinarios	3176	2230	2586	13239	21231
Indefinidos fomento do emprego	296	758	462	5281	6797
Minusválidos	13	51	41	346	451
Total contratos iniciais	21045	54403	47028	523810	646286
% total	3,3	8,4	7,3	81,0	100,0
fixos	16,6	5,6	6,6	3,6	4,4

Fonte: Elaboración propia a partir dos datos do SEPE.

O sector servizos é o que máis peso ten na contratación, máis do 80% como dixemos anteriormente. Porén, o peso da contratación indefinida na total é do máis cativo, xa que só o 3,6% dos contratos asignados neste sector son baixo algunha das modalidades de contratación indefinida.

O modalidade de contratación máis utilizada é a de eventuais por circunstancias da produción.

Un ano máis é no sector primario onde, en termos porcentuais, se rexistra un maior número de contratos indefinidos. Concretamente, o 16,6% dos contratos neste sector foron de carácter indefinido, fundamentalmente os indefinidos ordinarios.

Contratos segundo tipo de xornada.

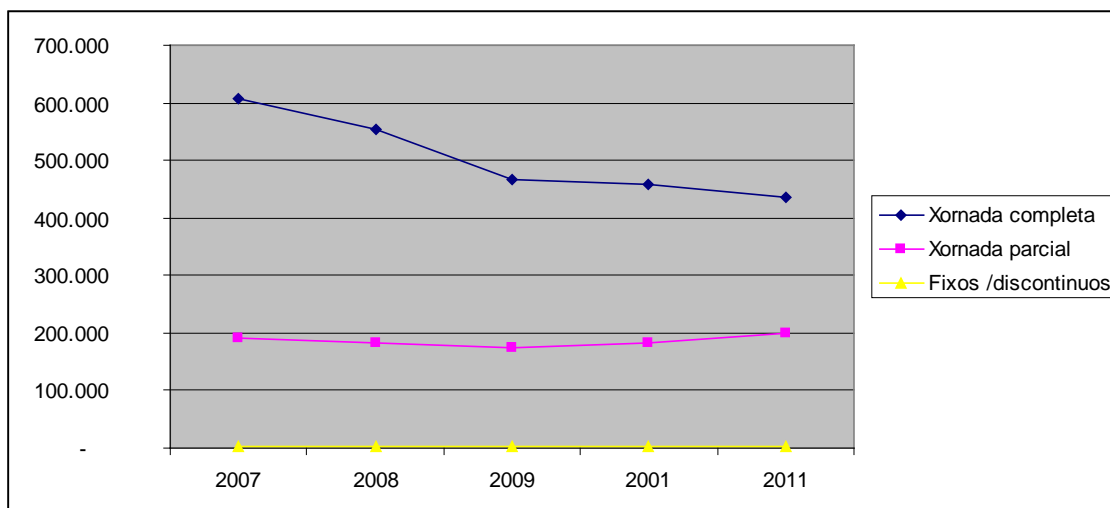
Mentres os contratos a xornada completa están descendendo fortemente desde o inicio da crise económica, os contratos a xornada parcial, nos dous últimos anos, incrementáronse considerablemente.

Contratos segundo tipo de xornada.

	2007	2008	2009	2001	2011
Xornada completa	606.166	554.546	467.861	457.616	437.042
Xornada parcial	190.911	182.675	173.166	183.186	199.178
Fixos /descontinuos	3.833	4.033	3.900	3.483	3.534

Fonte: Elaboración propia a partir dos datos do SEPE.

O gráfico é moi ilustrativo.



Aínda segue sendo moito máis numerosa a contratación a xornada completa que a parcial, pero esta última está aumentando o peso no total da contratación. Concretamente no último ano, mentres a contratación a tempo completo descendeu un 4,5 %, a xornada parcial medrou un 8,7%.

A distribución, no último ano, foi como segue.

Contratos segundo modalidade de contratación, sexo e tipo de xornada.

	Total			Homes			Mulleres		
	Xornada parcial	Xornada completa	Fixos/ descont	Xornada parcial	Xornada completa	Fixos/ descont	Xornada parcial	Xornada completa	Fixos/ descont
Duración temporal	192.179	419.096		64.742	246.320		127.437	172.776	
Por obra ou serv.	72.135	159.318		28147	106.882		43.988	52436	
Event. por c prod.	96.103	176.044		32.991	104.191		63.112	71.853	
Interinidade	22.461	63.392		2.963	20.426		19.498	42.966	
Temp. minusválidos	372	541		162	365		210	176	
Prácticas	634	2.394		209	1.268		425	1.126	
De relevo	472	615		268	448		204	167	
Outros	2	16.792		2	12.740			4.052	
Duración indefinida	6.999	17.946	3.534	2.676	11.803	2.303	4.323	3.143	1.231
Ind ordinarios	5.083	13.051	3097	2073	9.037	2.185	3.010	1.014	912
Ind fomento do emp	1.801	4.568	428	553	2.544	113	1.248	2.024	315

Minusválidos	115	327	9	50	222	5	65	105	4
Total contratos iniciais	199.178	437.042	3.534	67.418	258.123	2.303	131.760	175.919	1.231
% total	31,1	68,3	0,6						
% homes				20,6	78,7	0,7			
% mulleres							42,7	56,9	0,4

Fonte: Elaboración propia a partir dos datos do SEPE.

Durante o ano 2011, o 68,3% dos contratos asinados foi a xornada completa, (74,6 % durante 2010) e un 31,1% a xornada parcial. Os fixos discontinuos son moi residuais.

Entre os de xornada parcial, o 66% son asinados por mulleres. De feito entre as mulleres (que foi onde medrou a contratación), o 42,7% foi a xornada parcial. De continuar por esta senda, estase aproximando, entre as mulleres, a contratación a xornada completa coa parcial, mentres, entre os homes, a pesar de aumentar, só o 20,6% do total foi a xornada parcial.

A potenciación que por parte dos gobernos se está facendo da xornada parcial (con bonificacións...) está dando os seus froitos. A pregunta é: que agochan este números?

Tradicionalmente, este tipo de contratación agochaba moita economía mergullada, xornadas legalmente a tempo parcial e na realidade traballar oito ou máis horas. Con 250.000 desempregados/as estas situacións tiveron que incrementarse.

Contratos por provincias.

Dado o forte peso que as provincias de Pontevedra e A Coruña teñen na estrutura produtiva galega, rexístranse nelas a maior parte dos contratos. Tamén é onde máis descende a contratación.

Contratos por provinciais.

	A Coruña	Lugo	Ourense	Pontevedra	Total
2011	271.458	61.585	54.174	259.071	646.288
2010	277.162	59.894	54.403	261.613	653.072
Variación 11/10	-2,1	2,8	-0,4	-1,0	-1,0

Fonte: Elaboración propia a partir dos datos do SEPE.

Agás en Lugo, no resto das provincias descenden os contratos rexistrados. É nesta provincia onde se rexistra a maior proporción de indefinidos.

Contratos segundo modalidade e provincia. Ano 2011.

	A Coruña	Lugo	Ourense	Pontevedra	Total
Duración temporal	259.674	57.064	51.549	249.522	617.809
Por obra ou servizo determinado	107.870	18.364	20.228	84.991	231.453
Event. por circunstancias da prod.	105.037	25.489	21.658	119.963	272.147
Interinidade	38.782	9.050	7.369	30.652	85.853
Temporal para minusválidos	353	92	103	365	913
Substit. por xubilación aos 64 anos	77	4	6	15	102
Prácticas	1.445	260	252	1.071	3.028
Formación lei 63/97	1.818	603	749	1.702	4.872
De relevo	324	73	75	615	1.087
Xubilación parcial	530	157	122	749	1.558
Outros	3.438	2.972	987	9.399	16.796
					-
Duración indefinida	11.784	4.521	2.625	9.549	28.479
Indefinidos ordinarios	8.900	3.519	1.787	7.025	21.231
Indefinidos fomento do emprego	2.696	946	801	2.354	6.797
Minusválidos	188	56	37	170	451
					-
Total contratos iniciais	271.458	61.585	54.174	259.071	646.288
% Total	42,0	9,5	8,4	40,1	100,0
% indefinidos	4,3	7,3	4,8	3,7	4,4

Fonte: Elaboración propia a partir dos datos do SEPE.

Novamente son as provincias de Lugo e Ourense as que rexistraron un maior número de contratos indefinidos. O menor dinamismo pero, por outro lado, a maior estabilidade, explican esta situación.

A xeito de resumo, temos que salientar, durante 2011, un novo descenso da contratación en Galiza, fundamentalmente dos contratos rexistrados baixo algunha das modalidades de contratación indefinida. Priman, polo tanto, cada vez máis os contratos de duración temporal. Se a isto lle engadimos o descenso das persoas asalariadas con contrato temporal, a conclusión é dun aumento da rotación dos contratos, como efectivamente se deu neste último ano.

Medra a rotación dos contratos e descende a súa duración polo que empeora a situación destes pouco máis de 200.000 asalariados/as que en Galiza neste último ano prestaron os servizos a través dun contrato temporal.

Vigo, 2 de febreiro de 2012
Natividad López Gromaz
Gabinete técnico Confederal.