

CONTRATOS DE TRABALLO EN GALIZA (ANO 2010)



Confederación Intersindical Galega

CONTRATOS EN GALIZA 2010.

Rexistráronse un 18,9% menos de contratos indefinidos fomento do emprego que durante 2009.

O primeiro que chama a atención nun ano de forte recesión económica e caída do emprego é o elevado número de contratos que se rexistraron no noso país. Estamos a falar de 653.072 contratos novos; se a estes lles sumamos os 27.550 que se converteron en indefinidos ao longo do ano 2010, o número de contratos rexistrados nas oficinas do Servizo Público de Emprego (en diante, SEPE) é de 680.624. Destes contratos, o 91,18% foron baixo algunha modalidade de contratación temporal, fronte ao 90,19% do ano 2009, o que en principio xa pon de manifesto:

- A elevadísima flexibilidade do noso mercado de traballo. Nunha economía en que se destrúe emprego, realízanse máis de 680.000 contratacións nun ano.
- O total fracaso da reforma laboral. Cae o número de contratos indefinidos con respecto ao ano anterior; pola contra, medran os temporais.

Evolución dos contratos.

	2005	2006	2007	2008	2009	2010	Variación 09/10
Temporais	721368	761999	765924	706093	616089	620612	0,7
Indefinidos	35390	39611	49542	46423	37468	32460	-13,4
Convertidos	34470	55984	49166	41654	29574	27552	-6,8
Total	791228	857594	864632	794170	683131	680624	-0,4

Fonte: Elaboración propia a partir dos datos do SEPE.

Logo de acadar o máximo histórico no ano 2007, con 864.632 contratos rexistrados, comezou unha redución forte que non se freou neste último ano aínda que si se amorteceu o descenso (no ano 2009 a redución fora do 14%). Neste último ano rexistráronse un 0,4% menos de contratos.

A alta inestabilidade e forte rotación do emprego do noso mercado laboral, pon en evidencia a caída da actividade económica, así como a elevadísima flexibilidade do emprego, xa que nun ano onde se destrúen de media máis de 50.000 postos de traballo se realiza un número tan elevado de contratacións.

Por outra parte, é de salientar o forte descenso da contratación fixa. Logo de 6 meses da posta en práctica da reforma laboral, os datos demostran a ineficacia total de dita reforma. A conversión de contratos temporais en fixos cae un 6,8% e a dos indefinidos iniciais un 13,4%, pero curiosamente dentro dos indefinidos os que máis descenden son de fomento da contratación indefinida, dos cales se rexistran un 18,9% menos que en 2009.

O descenso dun 18,9% dos contratos indefinidos fomento do emprego pon en evidencia o fracaso da recente reforma laboral.

Os contratos temporais, pola contra, incrementáronse con respecto á 2009 un 0,7%. Vamos ver a continuación a evolución segundo as distintas modalidades.

Evolución dos contratos segundo modalidade de contratación:

	2007	2008	2009	2010	Evolución 09/10
Duración temporal	765.924	706.093	616.089	620.612	0,7
Por obra ou servizo determinado	299.237	270.545	243.293	238.815	-1,8
Event. por circunstancias da prod.	335.506	309.166	257.125	267.187	3,9
Interinidade	86.533	87.966	80.822	84.388	4,4
Temporal para minusválidos	1.110	958	846	915	8,2
Substit. por xubilación	59	71	90	95	5,6
Prácticas	7.048	5.260	3.427	3141	-8,3
Formación lei 63/97	12.879	9.080	6.650	6,020	-9,5
De relevo	1.789	2.131	1.654	906	-45,2
Xubilación parcial	1.627	2.111	1.890	1.346	-28,8
Outros	20.136	18.805	20.292	17.799	-12,3
Duración indefinida	49.542	46.423	37.468	32.460	-13,4
Indefinidos ordinarios	33.845	32.586	25.843	23.015	-10,9
Indefinidos fomento do emprego	14.860	13.149	11.048	8.964	-18,9
Minusválidos	837	688	577	481	-16,6
Total contratos iniciais	815.466	752.516	653.557	653.072	-0,1
Convertidos en indefinidos	49.166	41.654	29.574	27.552	-6,8
Total contratos	864.632	794.170	683.131	680.624	-0,4

Fonte: Elaboración propia a partir dos datos do SEPE.

Nun primeiro momento da crise, déixase de renovar o contrato a traballadores temporais (o que ocorre en 2008), pero xa, a medida que a crise se alonga, se reducen fortemente as novas contratacións, fixas ou temporais (ocorreu en 2009). Ao que a situación se “estabiliza”, aprovéitase a conxuntura para substituír traballadores indefinidos por temporais; senón, son de difícil explicación os datos da táboa anterior .

Todas as modalidades de contratación fixa se reducen, incluso máis a bonificada, e pola contra aumentan as temporais, agás as que van ligadas a substituír contratos, como xubilación parcial ou relevo.

Tamén descenden formación e prácticas, curiosamente as máis utilizadas pola mocidade, que ao mesmo tempo é o colectivo máis afectados polo desemprego. Non debemos esquecer que entre a xente nova a taxa de paro está en torno ao 40%.

A pesar deste freo na caída dos contratos rexistrados, a comparación con respecto ao ano anterior deixa moitos signos preocupantes. Poida que sexa desconfianza con respecto á situación económica, ou xa un hábito dos empresarios o utilizar a contratación temporal como a única posíbel. Tamén as axudas á conversión en fixos posteriormente pode frear a contratación indefinida inicial... Son moitos os escenarios posíbeis, pero hai unha conclusión clara: as axudas públicas non frean a temporalidade da contratación. Se se quere que isto vire de signo, as medidas deberían ser ben outras.

O 91,2% dos contratos rexistrados durante 2010 asináronse baixo algunha modalidade de contratación temporal.

Neste escenario é inconcibíbel que continúen na mesma liña -e continúan- no acordo económico e social (ASE) que se acaba de asinar, cun agravante máis: bonificacións para a contratación temporal.

O fracaso da reforma non foi só en Galiza. No conxunto do Estado español, rexistráronse 13.927.000 contratos, un 0,3% máis que no ano 2009. Tamén neste caso, e a pesar do aumento, se reduciron os indefinidos, por riba do 6%, sexan iniciais ou convertidos.

Contratos segundo sexo.

Antes de analizar as distintas modalidades de contratación segundo sexo, imos ver os datos segundo a permanencia do contrato sexa estábel ou temporal.

Evolución dos contratos segundo sexo.

		2007	2008	2009	2010	Variación 09/10
Temporais	Homes	400.115	361.270	313.716	321.315	2,42
	Muller	365.809	344.825	302.373	299.297	-1,02
Indefinidos	Homes	27.807	26.231	21.002	18.565	-11,60
	Muller	21.753	20.192	16.466	13.895	-15,61
Total	Homes	427922	387.501	334.718	339.880	1,54
	Muller	387.544	365.017	318.839	313.192	-1,77

Fonte: Elaboración propia a partir dos datos do SEPE.

Globalmente, entre os homes increméntanse os contratos rexistrados, pero soamente os de duración temporal, xa que os indefinidos descenden un 11,6%.

Entre as mulleres descende tanto a contratación fixa como a temporal, aínda que en maior medida a indefinida, ao rexistrarse un 15,6% menos de contratos que no ano 2009. A contratación temporal reduciuse un 1%.

Esa elevada presenza de contratos de duración temporal explícase pola forte rotación destes. De media, durante 2010 cada galego/a con contrato temporal asinou unha media de 2,8 contratos; no caso dos homes, máis de 3.

Cada traballador/a con contrato temporal asinou de media 2,8 contratos durante 2010.

Temos que lembrar que, durante 2009, os contratos asinados por homes descenderan máis que os asinados por mulleres, o cal explicábase pola maior incidencia da crise, nun primeiro momento, en sectores máis masculinizados (chámese industria e construción), o que temíamos que se estendería logo ao resto, afectando así máis tarde ás mulleres. Estes datos véñennos a confirmar este presaxio.

A distribución segundo sexo e distinta modalidade é como se expón a continuación.

Contratos segundo modalidade e sexo.

	Total	Homes	Mulleres	% total		% modalidade.	
				Homes	Mulleres	Homes	Mulleres
Duración temporal	620612	321315	299297	94,5	95,6	51,8	48,2
Por obra ou servizo determinado	238815	140258	98557	41,3	31,5	58,7	41,3
Event. por circunstancias da prod.	267187	137348	129839	40,4	41,5	51,4	48,6
Interinidade	84388	23287	61101	6,9	19,5	27,6	72,4
Temporal para minusválidos	915	562	353	0,2	0,1	61,4	38,6
Substit. por xubilación aos 64 anos	95	55	40	0,0	0,0	57,9	42,1
Prácticas	3141	1440	1701	0,4	0,5	45,8	54,2
Formación lei 63/97	6020	3253	2767	1,0	0,9	54,0	46,0
De relevo	906	606	300	0,2	0,1	66,9	33,1
Xubilación parcial	1346	1066	280	0,3	0,1	79,2	20,8
Outros	17799	13440	4359	4,0	1,4	75,5	24,5
					0,0		
Duración indefinida	32460	18565	13895	5,5	4,4	57,2	42,8
Indefinidos ordinarios	23015	13955	9060	4,1	2,9	60,6	39,4
Indefinidos fomento do emprego	8964	4324	4640	1,3	1,5	48,2	51,8
Minusválidos	481	286	195	0,1	0,1	59,5	40,5
Total	653072	339880	313192	100,0	100,0	52,0	48,0

Fonte: Elaboración propia a partir dos datos do SEPE.

A pesar de que durante 2010 medrou a contratación temporal a homes e descendeu a contratación a mulleres, estas seguen tendo un maior peso sobre

o total da mesma que no caso dos homes. Concretamente o 95,6% dos contratos asinados por mulleres foi baixo algunha modalidade de duración temporal, e no caso dos homes foron o 94,5.

Pola contra, entre os iniciais, de duración indefinida soamente foron o 5,5% entre os homes e o 4,4% entre as mulleres, porcentaxes inferiores ás do ano anterior, que foran do 6,3 e 5,2% respectivamente.

Outro novo dato que pon en evidencia o fracaso absoluto da última reforma laboral; o peso dos contratos indefinidos fomento do emprego é menor que no ano 2009: durante 2010 o 1,3% do total de contratos asinados por homes foi abeiro desta modalidade e o 1,5% dos das mulleres, cando durante 2009 foran o 1,6 e 1,8% respectivamente.

No que atinxe ás distintas modalidades empregadas nun sexo ou outro, continúa a tendencia de anos anteriores, modalidade de contratación a modalidade de contratación.

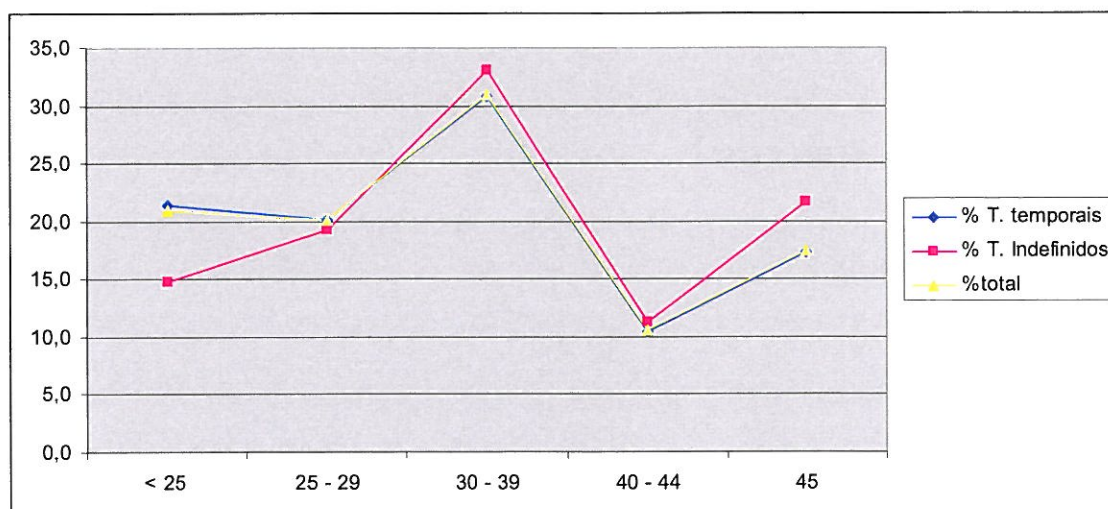
Contratos segundo idade.

Contratos iniciais segundo idade e modalidade de contratación.

	Idade					Total
	< 25	25 - 29	30 - 39	40 - 44	45	
Duración temporal	132339	125058	191314	64866	107035	620612
Por obra ou servizo determinado	47292	47657	74637	25687	43542	238815
Event. por circunstancias da prod.	64520	57302	82365	25477	37523	267187
Interinidade	13096	16177	27268	10619	17228	84388
Temporal para minusválidos	54	97	331	186	247	915
Substit. por xubilación aos 64 anos	12	13	31	13	26	95
Prácticas	1687	1183	253	9	9	3141
Formación lei 63/97	4436	269	490	226	599	6020
De relevo	129	212	325	98	142	906
Xubilación parcial	0	0	0	0	1346	1346
Outros	1113	2148	5614	2551	6373	17799
				0	0	0
Duración indefinida	4773	6267	10715	3665	7040	32460
Indefinidos ordinarios	2509	3702	9281	3236	4287	23015
Indefinidos fomento do emprego	2232	2506	1280	350	2596	8964
Minusválidos	32	59	154	79	157	481
Total	137112	131325	202029	68531	114075	653072
%total	21,0	20,1	30,9	10,5	17,5	100,0
% T. temporais	21,3	20,2	30,8	10,5	17,2	100,0
% T. Indefinidos	14,7	19,3	33,0	11,3	21,7	100,0

Fonte: Elaboración propia a partir dos datos do SEPE.

Gráfico.



Tanto o gráfico como o quadro de datos anteriores, reflicten claramente a incidencia da idade na contratación, e deles podemos tirar varias conclusións.

En todos os grupos de idades, o peso dos temporais sobre o total da contratación é de tal magnitude que, no gráfico, as dúas liñas parece que están superpostas e que o único que varía en función da idade son os indefinidos.

No grupo dos máis novos (menos de 30 anos), malia soportar o maior número de contratos de todos os grupos (o 41% do total), no que atinxe aos indefinidos están claramente por debaixo (34%); no único grupo onde ocorre, o que reflicte ben ás claras que é o grupo que soporta unha maior temporalidade.

Na outra cara da moeda están os de entre 30 e 39 anos e os maiores de 45, cunha porcentaxe de indefinidos sobre o total que é claramente superior á porcentaxe de contratos total que soportan.

Contratos segundo tipo de xornada.

Na desagregación dos contrato segundo a xornada que realicen os traballadores non aparecen nin os de substitución por xubilación nin os de xubilación parcial; de aí que os totais non coincidan cos de cadros anteriores.

Xa centrándonos na xornada, a presenza da xornada parcial continúa sendo menos usada que a completa, pero nos últimos ano o seu uso está medrando paulatinamente. Así, no ano 2010, preto do 30% dos contratos asináranse a xornada parcial, no ano 2009 foran o 27% e o 25% no ano 2008.

Contratos iniciais segundo tipo de xornada. Ano 2010.

	Total			Homes			Mulleres		
	Xornada parcial	xornada completa	fixos-descont	Xornada parcial	Xornada completa	Fixos 0	Xornada parcial	xornada completa	fixos-descont
Duración temporal	176.108	437.043	0	57.963	258.978	0	118.145	178.065	0
Por obra ou serv.	71.339	167.476		27.041	113.217		44.298	54.259	
Event. por c prod.	83.491	183.696		27.675	109.673		55.816	74.023	
Interinidade	20.154	64.234		2.869	20.418		17.285	43.816	
Temp minusválidos	316	599		140	422		176	177	
Prácticas	623	2.518		163	1.277		460	1.241	
De relevo	183	723		75	531		108	192	
Outros	2	17.797			13.440		2	4.357	
Duración indefinida	7.078	20.573	3.483	2.416	12.947	2.411	4.662	7.626	1.072
Ind ordinarios	4.624	13.851	3214	1673	9.157	2.334	2.951	4.694	880
Ind fomento do emp	2.335	6.369	260	689	3.561	74	1.646	2.808	186
Minusválidos	119	353	9	54	229	3	65	124	6
	0								
Total contratos iniciais	183.186	457.616	3.483	60.379	271.925	2.411	122.807	185.691	1.072
%total	29,9	74,6	0,6	19,1	85,8	0,8	41,5	62,7	0,4

Fonte: Elaboración propia a partir dos datos do SEPE.

Continúan a ser as mulleres as que utilizan máis este tipo de xornada. Así, no último ano, 2010, mentres só o 19,1% dos contratos asinados por homes foron a xornada parcial, entre as mulleres acadaron o 41,5%, catro puntos e medio máis que hai un ano (nunca se acadara un nivel tan elevado).

Este tipo de xornada, a parcial, que pode ser moi útil para determinadas etapas da vida laboral dunha persoa, sobre todo para conciliar vida laboral e familiar, tamén se pode converter nun problema futuro, xa que está demostrado que frea entre outras cousas a carreira laboral, sen esquecer, por suposto, o lastre que supón á hora da xubilación, máxime a partir de agora cando se endureceron as condicións de acceso a esta.

Tampouco debemos esquecer, que tradicionalmente, a xornada parcial agochou en moitos casos economía mergullada, xornadas a tempo parcial que na práctica son de oito horas. Estas condicións "aceptábanse" nunha situación normal, alcista da economía. Mais que pasara nestes momentos que se están perdendo máis de 50.000 empregos por ano?

Contratos segundo duración.

Evidentemente, cando falamos da duración dos contratos referímonos aos de duración temporal, xa que os indefinidos, como o seu propio nome indica, en principio son a longo prazo.

Dentro dos de carácter temporal, os da modalidade de por obra ou servizo determinado, así como os de interinidade (que por propia definición duran

mentres dure a obra ou servizo para o que foron contratados, sen saber a priori canto vai ser), estatisticamente, a maioría, encádranos como de duración indeterminada, que poden ser días ou meses, pero dificultan ou impiden calcular a duración media dos contratos, de aí que fagamos os cálculos incluíndo e excluindo os de duración indeterminada.

Contratos segundo duración e modalidade. Ano 2010

Contratos de traballo segundo a duración por modalidades.											
	< 7	7 a 15	15 días	1 a 3	3 a 6	6 a 12	12 a 18	18 a 24	> de 24	indet.	Total
	días	días	a 1 mes	meses	meses	meses	meses	meses	meses		
Duración temporal	46991	10950	157793	81618	63622	17269	356	638	2166	239209	620612
Por obra ou ser deter	21293	3167	3169	6564	6508	6533	177	153	250	191001	238815
Event. por circ prod.			143613	69117	46649	7808					267187
Interinidade	11494	7732	10997	5877	2663	418	46	12	33	45116	84388
Temp para minusv						900	11	3	1		915
Substit. por xub 64 anos						80	15				95
Prácticas					2034	776	25	306			3141
Formación lei 63/97					5453	537	11	16	3		6020
De relevo	1			4	5	45	50	77	724		906
Xubilación parcial	5		1	1	5	27	16	63	1141	87	1346
Outros	14198	51	13	55	305	145	5	8	14	3005	17799
											0
Total	46991	10950	157793	81618	63622	17269	356	638	2166	239209	620612
% total	7,6	1,8	25,4	13,2	10,3	2,8	0,1	0,1	0,3	38,5	100,0
% sen indeterminados	12,3	2,9	41,4	21,4	16,7	4,5	0,1	0,2	0,6		

Fonte: Elaboración propia a partir dos datos do SEPE.

Do total dos temporais rexistrados, o 38,5% foron cunha duración indeterminada. Aínda incluíndo estes, os datos son alarmantes, xa que o 48% teñen unha duración máxima de 3 meses. Se temos en conta só os de duración determinada, a porcentaxe acada o 78%.

O 78% dos contratos de duración determinada teñen unha duración máxima de 3 meses.

Estamos falando de preto de 300.000 contratos que apenas teñen unha duración de 3 meses, o que pon claramente en evidencia e contradí calquera teoría a favor da escasa flexibilidade do noso mercado laboral.

Novamente queda en evidencia que, ante a falla de concatenar contratos, a maioría dos traballadores con contratos temporais quedan fóra das prestacións por desemprego por non cubrir o período mínimo necesario para ter dereito a prestación.

Contratos segundo sector económico.

Antes de analizar os contratos rexistrados no ano 2010 segundo as distintas modalidades por sectores económicos, imos ver a evolución desde o ano 2007, ano onde se acadara un máximo histórico en contratos rexistrados, ao igual que noutras variábeis macroeconómicas.

Este ano, 2007, que se correspondeu co máis dinámico do ciclo alcista rexistráranse en Galiza 815.466 novos contratos. A partir de aquí, a contratación comeza a declinar; a maior caída produciuse no ano 2009, pero aínda neste último ano se reduciron un 0,1% os novos contratos.

Evolución dos contratos por sectores.

	S. primario	Industria	Construción	Servizos	Total
2010	20.424	53.981	57.874	520.793	653.072
2009	20.799	57.475	64.637	510.646	653.557
2008	23.280	69.573	75.648	584.015	752.516
2007	20.544	82.462	93.104	619.356	815.466
2010-2009	-1,8	-6,1	-10,5	2,0	-0,1
2009-2008	-10,7	-17,4	-14,6	-12,6	-13,2
2008-2007	13,3	-15,6	-18,7	-5,7	-7,7
2010/2007	-0,6	-34,5	-37,8	-15,9	-19,9

Fonte: Elaboración propia a partir dos datos do SEPE.

No último ano, recuperouse a contratación no sector servizos, probabelmente derivado do feito de ser ano Xacobeo; no resto diminúe, destacando un ano máis a construción.

Dende que se iniciou a crise, industria e construción van moi parellos na redución da contratación, o que pon en evidencia que a crise en Galiza vai máis aló do sector do ladrillo.

No último ano, as modalidades máis utilizadas segundo o sector de que se trate son as expostas a continuación.

Contratos segundo modalidade e sector económico. Ano 2010.

	Agricultura	Industria	Construción	Servizos	Total
Duración temporal	16932	50552	53835	499293	620612
Por obra ou servizo determinado	12937	23425	39826	162627	238815
Event. por circunstancias da prod.	2950	20475	11887	231875	267187
Interinidade	883	4686	488	78331	84388
Temporal para minusválidos	12	117	63	723	915
Substit. por xubilación aos 64 anos		17	7	71	95
Prácticas	16	341	328	2456	3141
Formación lei 63/97	37	563	984	4436	6020
De relevo	3	335	84	484	906
Xubilación parcial	4	542	99	701	1346

Outros	90	51	69	17589	17799
					0
Duración indefinida	3492	3429	4039	21500	32460
Indefinidos ordinarios	3157	2499	3148	14211	23015
Indefinidos fomento do emprego	328	891	862	6883	8964
Minusválidos	7	39	29	406	481
					0
Total contratos iniciais	20424	53981	57874	520793	653072
% Total	3,1	8,3	8,9	79,7	100,0
% Fixos	17,1	6,4	7,0	4,1	5,0

Fonte: Elaboración propia a partir dos datos do SEPE.

Un ano máis é o sector servizos o que acapara a maioría dos novos contratos. Neste último ano, o 79,7% rexistráronse neste sector, preto de dous puntos máis que no ano 2009. Así mesmo, o de servizos é o sector con menos peso da contratación indefinida, soamente o 4,1% do total. Os contratos máis usados son os eventuais por circunstancias da produción.

O contrato de por obra ou servizo determinado -un tipo de contrato practicamente pensado para a construción- é, como non?, o máis utilizado neste sector. Preto do 69% asináronse ó abeiro desta modalidade. Un 7% foron de carácter indefinido.

O sector da agricultura é no que se rexistra a maior porcentaxe de contratos indefinidos, un 17,1%, en termos absolutos máis que no sector industrial. Aínda que no SEPE só figura agricultura, é moi doado que a maioría destes concretos se realicen na actividade pesqueira, xa que a agricultura por conta allea en Galiza apenas ten peso.

Contratos por provincias.

Acorde co peso que cada provincia ten na actividade económica en Galiza, así ocorre na contratación. As provincias da Coruña e Pontevedra rexistran, en conxunto, máis do 80% dos novos contratos no ano 2010.

Contratos segundo modalidade de contratación por provincias. Ano 2010.

	A Coruña	Lugo	Ourense	Pontevedra	Total
Duración temporal	264147	54905	51130	250430	620612
Por obra ou servizo determinado	109345	18258	21791	89421	238815
Event. por circunstancias da prod.	109016	22806	19321	116044	267187
Interinidade	37057	8806	7449	31076	84388
Temporal para minusválidos	412	92	87	324	915
Substit. por xubilación aos 64 anos	66	2	13	14	95
Prácticas	1555	278	230	1078	3141
Formación lei 63/97	2314	820	928	1958	6020
De relevo	346	88	76	396	906
Xubilación parcial	592	152	104	498	1346
Outros	3444	3603	1131	9621	17799
					0

Duración indefinida	13015	4989	3273	11183	32460
Indefinidos ordinarios	9404	3697	2104	7810	23015
Indefinidos fomento do emprego	3429	1236	1105	3194	8964
Minusválidos	182	56	64	179	481
					0
Total contratos iniciais	277162	59894	54403	261613	653072
	42,4	9,2	8,3	40,1	100,0

Fonte: Elaboración propia a partir dos datos do SEPE.

Con respecto ao ano 2009, o maior descenso no número de contratos rexistrados produciuse na provincia de Lugo, onde a contratación descendeu un 5%. Pola contra, na única provincia onde se rexistraron máis contratos que no ano 2009 foi na de Pontevedra, onde medraron un 1,4%.

Novamente son as provincias de Lugo e Ourense nas que se rexistra unha maior porcentaxe de contratos indefinidos sobre o total, cun 8,3% e 6% respectivamente. O maior peso do sector primario nestas provincias, que como dixemos anteriormente foi onde máis contratos fixos se realizaron, debería explicar esta situación.

Vigo, 10 de febreiro 2010
Gabinete Técnico Confederal.
Natividad López Gromaz.