

CONTRATOS DE TRABALLO EN GALIZA (ANO 2009)



Confederación Intersindical Galega

CONTRATOS DE TRABAJO 2009.

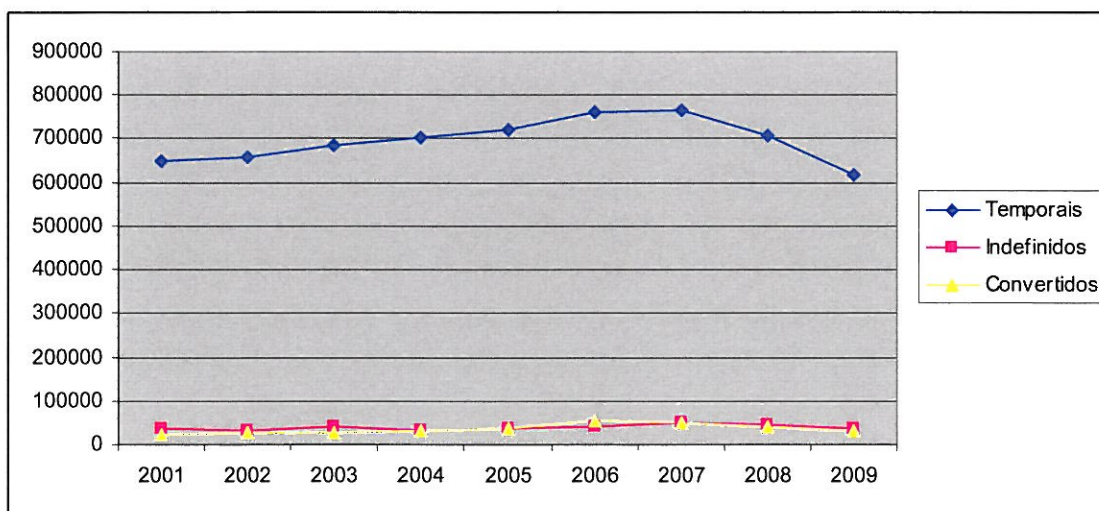
A evolución da contratación é un indicador de seguimento da actividade económica dun país. Aínda que é certo que, nos últimos anos, o abuso da temporalidade unido á escasa duración dos contratos, levou a que, de media, un mesmo traballador/a asinase máis dun contrato por ano, e polo tanto se rexistrasen un número moi elevado de contratos, tamén é certo que o escenario de expansión económica implicaba un aumento continuo da contratación, polo dinámico que nestas etapas é o mercado de traballo.

Así, no ano 2008, un dos indicadores da recesión económica que se manifestou en Galiza foi a caída da contratación: rexistráronse un 8% menos de contratos que no ano anterior. Esta tendencia non só continuou senón que se agudizou ao longo do 2009.

Evolución dos contratos.

	2001	2002	2003	2004	2005	2006	2007	2008	2009
Temporais	649841	657338	682733	701778	721368	761999	765924	706093	616089
Indefinidos	35875	31191	41115	31233	35390	39611	49542	46423	37468
Convertidos	24542	27439	28791	33012	34470	55984	49166	41654	29574
Total	710258	715968	752639	766023	791228	857594	864632	794170	683131

Fonte: Elaboración propia a partir dos datos do SEPE.



Ao longo do 2009 rexistráronse 683.131 contratos nos oficinas do Servizo Público de Emprego Estatal, un 14% menos que durante 2008. Aínda que a contratación se reduciu en todas modalidades de contratación, sexan fixas ou temporais, en termos relativos descendieron máis os inscritos baixo algunha modalidade de duración indefinida, concretamente un 19,3%; este descenso aínda foi maior no caso das conversións a indefinidos, os cales sufriron unha auténtica freada, un 29% menos que en 2008.

Os de duración temporal reducíronse un 12,7%, con moitas diferenzas segundo as distintas modalidades utilizadas.

Imos analizar agora como evolucionaron os contratos segundo as distintas modalidades hoxe en vigor.

Evolución dos contratos segundo modalidades de contratación.

	2005	2006	2007	2008	2009	Evolución 09/08
Duración temporal	721.368	761.999	765.924	706.093	616.089	-12,7
Por obra ou servizo determinado	289.911	305.514	299.237	270.545	243.293	-10,1
Event. por circunstancias da prod.	312.072	327.917	335.506	309.166	257.125	-16,8
Interinidade	65.492	75.557	86.533	87.966	80.822	-8,1
Temporal para minusválidos	699	861	1.110	958	846	-11,7
Substit. por xubilación	58	50	59	71	90	26,8
Prácticas	7.197	7.457	7.048	5.260	3.427	-34,8
Formación lei 63/97	13.303	12.724	12.879	9.080	6.650	-26,8
Temporal de inserción	787	1				
De relevo	1.290	1.630	1.789	2.131	1.654	-22,4
Xubilación parcial	1.265	1.534	1.627	2.111	1.890	-10,5
Outros	29.294	28.754	20.136	18.805	20.292	7,9
Duración indefinida	35.390	39.611	49.542	46.423	37.468	-19,3
Indefinidos ordinarios	20.907	22.713	33.845	32.586	25.843	-20,7
Indefinidos fomento do emprego	13.881	16.130	14.860	13.149	11.048	-16,0
Minusválidos	602	768	837	688	577	-16,1
Total contratos iniciais	756.758	801.610	815.466	752.516	653.557	-13,2
Convertidos en indefinidos	34.470	55.984	49.166	41.654	29.574	-29,0
Total contratos	791.228	857.594	864.632	794.170	683.131	-14,0

Fonte: Elaboración propia a partir dos datos do SEPE.

Salvo os de substitución por xubilación, que aumentaron un 26,8%, no resto das modalidades rexistráronse menos contratos que no ano anterior.

Globalmente, os de duración indefinida víronse máis prexudicados, os convertidos a indefinidos foron os máis afectados: rexistráronse un 29% menos que durante o ano 2008.

Dentro dos indefinidos iniciais, en todas as modalidades os descensos foron superiores ao 16%.

No que atinxe aos de duración temporal (un 12,7% menos que no ano 2008), tamén reflicten claramente a situación económica: ante o escepticismo imperante os contratos en prácticas e formación fréanse fortemente, así como os de obra ou servizo determinado e os eventuais por circunstancias da produción. Estas dúas últimas modalidades, malia o descenso (16,8 e 10,1% respectivamente) no último ano, continúan sendo as máis utilizadas.

Neste último ano, a redución dos contratos xeneralizou a todas as modalidades de contratación, incluso globalmente máis as de duración indefinida, o que evidencia a profundidade da crise. Nun primeiro momento déixase de renovar o contrato a traballadores temporais (o que ocorre en 2008), pero xa a medida que a crise se alonga, redúcense fortemente as novas contratacións, fixas ou temporais.

Con respecto á media estatal, a caída na contratación afectou en maior medida a Galiza; mentres aquí a redución no número de contratos rexistrados foi dun 14%, na media do Estado foi dun 10,8%.

Imos, a partir de aquí, analizar máis polo miúdo os contratos segundo sexo, idade, duración, etc. En todos os casos falamos de contratos iniciais, sen incluír os contratos convertidos en indefinidos.

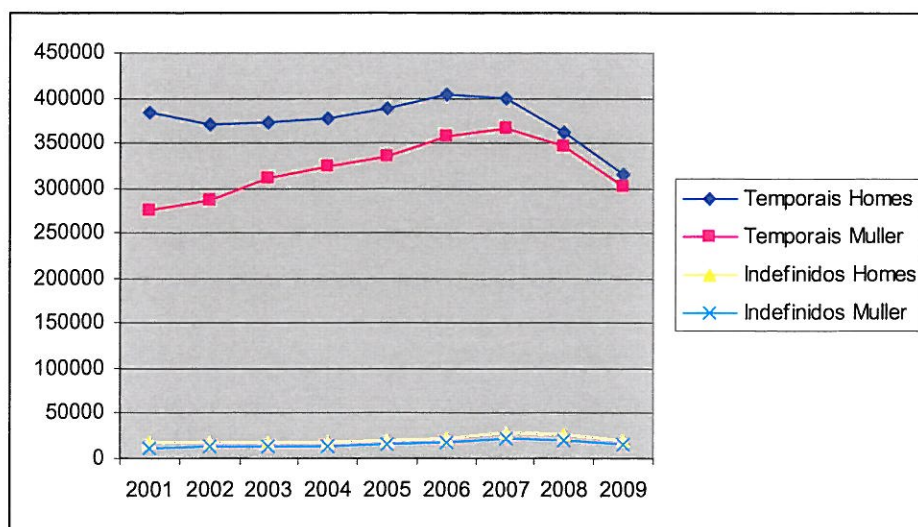
Contratos de traballo segundo sexo.

Aínda que os contratos rexistrados cada ano non reflicten os ocupados realmente, xa que a maioría son temporais, si permiten ver como durante este século, desde 2001, se foron igualando os sexos en canto a contratación. Os datos son os seguintes.

Contratos de traballo segundo duración e sexo.

		2001	2002	2003	2004	2005	2006	2007	2008	2009
Temporais	Homes	382955	370293	372775	377676	387581	404127	400.115	361270	313716
	Muller	274446	287045	310658	324102	333787	357872	365.809	344825	302373
Indefinidos	Homes	18094	17964	17182	17615	20533	22765	27.807	26231	21002
	Muller	10224	13227	14266	13618	14857	16846	21.753	20192	16466
Total	Homes	401049	388257	389957	395291	408114	426892	427922	387501	334718
	Muller	284670	300272	324924	337720	348644	374718	387.544	365.017	318839

Fonte: Elaboración propia a partir dos datos do SEPE.



Aínda que en 2001 as diferenzas, tanto se falamos de contratos de duración temporal como indefinida, son importantes en razón do sexo (rexístranse moitos máis contratos a nome de homes que de mulleres), a finais de 2009 esta distancia reduciuse fortemente.

Até o ano 2007, o incremento da contratación de mulleres foi moi elevado, tanto nos contratos de duración indefinida (medrou un 100% entre as mulleres, nos homes un 50%), como nos de duración temporal (un 33% , fronte a un medre do 4,7% no caso dos homes). A partir deste ano, cando comeza a recesión económica, e comeza a descender a contratación, o descenso afecta máis á contratación masculina que á feminina, polo que, no último ano, a fenda entre sexos diminuíu fortemente.

A explicación radica en que, en principio, a crise afectou máis a sectores máis masculinizados, construción e industria, polo que foron estes os que máis deixaron de contratar. Cómpre esperar a ver o que ocorre a medida que a crise se está estendendo, especialmente ás actividades de servizos, onde a maioría dos novos postos foron cubertos por mulleres.

Hai un perigo engadido, que nos obriga a estarmos expectantes sobre a evolución da contratación feminina, que é a práctica desaparición nos Orzamentos da Xunta de Galiza para o ano 2010 dos programas de conciliación da vida laboral e persoal (redúcense nun 83%), e o de igualdade, protección e promoción da muller que se reduce nun 89%. A redución é de tal magnitude que debería ter unha incidencia importante na situación laboral das mulleres, aínda que, tamén é certo, que ao estar inmersos nunha situación de crise, vai ser difícil discernir que se debe a un factor ou a outro.

No último ano as modalidades utilizadas segundo sexo foron como segue:

Contratos segundo modalidade e sexo. Ano 2009.

	2009			% total		% modalidade	
	Total	Homes	Mulleres	Homes	Mulleres	Homes	Mulleres
Duración temporal	616089	313716	302373	93,7	94,8	50,9	49,1
Por obra ou servizo determinado	243293	142262	101031	42,5	31,7	58,5	41,5
Event. por circunstancias da prod.	257125	127216	129909	38,0	40,7	49,5	50,5
Interinidade	80822	20923	59899	6,3	18,8	25,9	74,1
Temporal para minusválidos	846	517	329	0,2	0,1	61,1	38,9
Substit. por xubilación aos 64 anos	90	51	39	0,0	0,0	56,7	43,3
Prácticas	3427	1600	1827	0,5	0,6	46,7	53,3
Formación lei 63/97	6650	3699	2951	1,1	0,9	55,6	44,4
De relevo	1654	1086	568	0,3	0,2	65,7	34,3
Xubilación parcial	1890	1446	444	0,4	0,1	76,5	23,5
Outros	20292	14916	5376	4,5	1,7	73,5	26,5
	0						
Duración indefinida	37468	21002	16466	6,3	5,2	56,1	43,9
Indefinidos ordinarios	25843	15307	10536	4,6	3,3	59,2	40,8
Indefinidos fomento do emprego	11048	5327	5721	1,6	1,8	48,2	51,8
Minusválidos	577	368	209	0,1	0,1	63,8	36,2

Total contratos iniciais	653557	334718	318839	100,0	100,0	51,2	48,8

Fonte: Elaboración propia a partir dos datos do SEPE.

Os datos do cadro anterior permiten tirar algunhas conclusións:

- Proporcionalmente, as mulleres asinaron máis contratos baixo algunha das modalidades de duración temporal que os homes.
- Entre os homes é o contrato por obra ou servizo determinado (moi ligado ao sector da construción) o máis usado. Entre as mulleres abundou máis o eventual por circunstancias da produción.
- Existen modalidades de contratación claramente feminizadas, como a de interinidade, mentres que outras, como as de xubilación parcial ou a minusválidos, priman as rexistradas a nome de homes.
- Entre os contratos de duración indefinida só predominan entre as mulleres os acollidos a algunha medida de fomento do emprego.
- En xeral, o 51.2% dos contratos foron rexistrados a nome de homes e o restante 48,8% a mulleres.

Segue sendo desconcertante o escaso uso por parte das empresas da modalidade de contrato indefinido fomento do emprego, que entre outros “beneficios” recolle o dun menor custo de despedimento. Esta modalidade, especialmente entre as mulleres, podería xeneralizarse; porén, séguese utilizando máis o indefinido ordinario.

A duração dos contratos.

Contratos de trabalho segundo a duração por modalidades.											
	< 7 dias	7 a 15 dias	15 dias a 1 mes	1 a 3 meses	3 a 6 meses	6 a 12 meses	12 a 18 meses	18 a 24 meses	> de 24 meses	indet.	Total
Duração temporal	47.592	9.865	145.993	83.090	56.889	25.216	1.901	419	3.654	241.470	616.089
Por obra ou ser deter	20.625	2.920	2.966	6.756	7.794	7.874	206	183	184	193.785	243.293
Event. por circ prod.			132.919	70.556	46.108	7.542					25.7125
Interinidade	10.815	6.873	10.084	5.723	2.555	399	33	22	59	44.259	80.822
Temp para minusv						821	19	4	2		846
Substit. por xub 64 anos						82	8				90
Práticas						2.156	956	23	292		3.427
Formação lei 63/97						6.052	573	10	11	4	6.650
De relevo	3	2	2	8	11	55	66	99	1.408		1.654
Xubilación parcial	6			1	6	20	38	68	1.687	64	1.890
Outros	16.143	70	22	46	415	215	2	10	11	3.358	20.292
Total	47.592	9.865	145.993	83.090	56.889	25.216	1.901	419	3.654	241.470	616.089
% total	7,7	1,6	23,7	13,5	9,2	4,1	0,3	0,1	0,6	39,2	100,0
% sen indeterminados	12,7	2,6	39,0	22,2	15,2	6,7	0,5	0,1	1,0		374619

Fonte: Fonte: Elaboração propia a partir dos dados do SEPE.

Antes de analizarmos os contratos segundo a súa duración, convén aclarar que, por un lado, quedan fóra os indefinidos, xa que evidentemente non teñen duración definida, pero ademais, os de por obra ou servizo determinado, os segundos con maior peso no total da contratación, o 80% destes non teñen unha duración predeterminada (duran mentres dure a obra, como o propio nome indica), así como máis do 50% dos do interinidade, o cal desvirtúa a análise. De aí que, na última fileira da táboa anterior, se calculen as porcentaxes só en función dos que teñen unha duración determinada, deixando á parte os de duración indeterminada.

Con estas excepcións, podemos concluír:

- Ao igual que no ano anterior, o 39% dos contratos temporais non sabemos a priori o tempo que van durar. A maioría son rexistrados baixo a modalidade de por obra ou servizo determinado ou de interinidade.
- Dos que coñecemos a duración, o 12,7% duran menos de 7 días.
 - O 54% dura menos dun mes.
 - O 92% dura menos de 6 meses.

Non se debe esquecer que unha parte importante dos de duración indeterminada, teñen pouca estabilidade. De feito entre os de por obra ou servizo determinado dos que coñecemos a duración, a maioría duran menos de 7 días.

Con respecto ao ano anterior, malia o descenso do total de contratos, aumentaron os contratos de menor duración, tanto en termos absolutos como relativos: os que máis medraron foron os de menos de 7 días e os de 7 a 15 días.

Novamente queda en evidencia que, ante a falta de concatenar contratos, a maioría dos traballadores con contratos temporais quedan fóra das prestacións por desemprego por non cubrir o período mínimo necesario para ter dereito a prestación.

En resumo, e a pesar do descenso, é moi elevado o número de contratos de duración temporal, e é moi escasa a súa duración.

No que atinxe á rotación no emprego, mantense nos mesmos termos que no ano anterior, xa que descendeu tanto o número de contratos rexistrados como a poboación asalariada con contrato temporal. De media cada traballador con contrato temporal asinou 2,5 contratos ao ano, termo semellante ao do ano 2008.

Contratos e tipo de xornada.

Desde hai uns anos, está medrando o uso dos contratos a tempo parcial, aínda que seguen sendo minoritarios. No ano 2009 representan o 27% do total (fronte ao 24,6% do ano 2008), e até hai pouco tempo estaban por debaixo do 20%.

No último ano, rexistráronse un 15% menos de contratos a xornada completa que en 2008; porén, a redución dos de tempo parcial foi de apenas un 5%.

Son, os contratos a xornada parcial, unha modalidade moi utilizada entre as mulleres, moito por imposición, e moito por elección, como unha vía de conciliar a vida familiar e laboral, ante a falta dunha rede de servizos sociais públicos, dunha maior implicación do home, e de horarios laborais adecuados que permitan traballar fóra do fogar e ao mesmo tempo dentro do fogar.

Os datos do ano 2009, segundo sexo e modalidade de contratación. son os que se amosan no cadro seguinte.

Contratos segundo tipo de xornada.

	Total			Homes			Mulleres		
	Xornada parcial	xornada completa	fixos-desc	Xornada parcial	Xornada completa	Fixos 0	Xornada parcial	xornada completa	Fixos / desc
Duración temporal	165.215	442.244	0	53.343	255.177	0	111.872	187.067	0
Por obra ou serv.	69.082	174.211	0	25.419	116.843		43.663	57.368	
Event. por c prod.	76.134	180.991	0	25.033	102.183		51.101	78.808	
Interinidade	18.746	62.076	0	2.497	18.426		16.249	43.650	
Temp. minusválidos	259	587	0	108	409		151	178	
Prácticas	634	2.793	0	153	1.447		481	1.346	
De relevo	358	1.296	0	131	955		227	341	
Outros	2	20.290	0	2	14.914			5.376	
Duración indefinida	7.951	25.617	3.900	2.685	15.666	2.651	5.266	9.951	1.249
Ind ordinarios	5.089	17.271	3483	1707	11.117	2.483	3.382	6.154	1000
Ind fomento do emp	2.732	7.913	403	911	4.257	159	1.821	3.656	244
Minusválidos	130	433	14	67	292	9	63	141	5
	0	0	0						
Total contratos iniciais	173.166	467.861	3900	56.028	270.843	2.651	117.138	197.018	1.249
% total	26,9	72,5	0,6	17,0	82,2	0,8	37,1	62,5	0,4

Fonte: Elaboración propia a partir dos datos do SEPE.

Os datos evidencian a aseveración anterior; mentres entre os homes os contratos de xornada parcial representan o 17% do total, entre as mulleres son o 37,1% (no ano anterior era o 34%).

Os fixos discontinuos, que até hai uns anos era unha xornada moi usada para as mulleres, ao estar ligada a actividades moi feminizadas, sexa téxtil, conserva..., a medida que este tipo de contratos se foi utilizando por outras actividades, especialmente do sector público, como incendios, etc., foi sendo

utilizada cada vez máis entre os homes, deica hoxe, que é máis usada entre estes últimos.

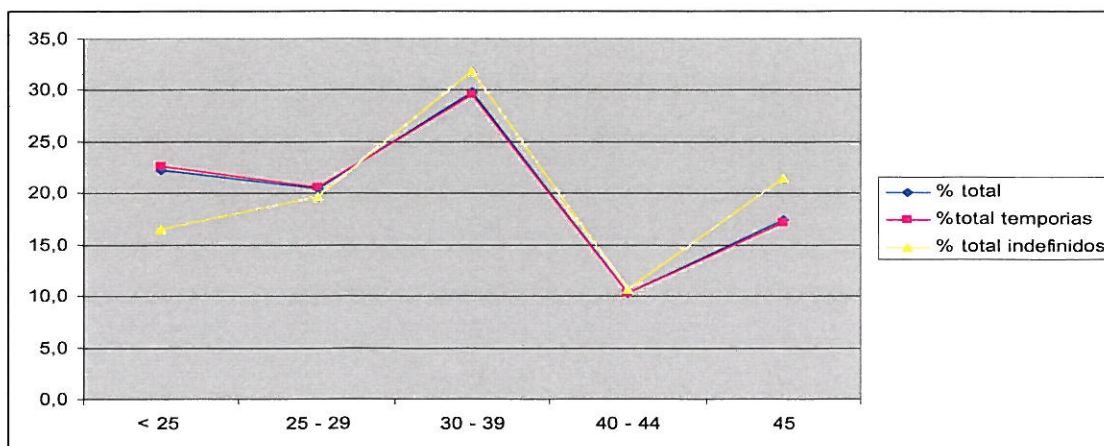
Contratos por idades.

A idade sempre foi un factor determinante na contratación. Tradicionalmente, os máis novos soportan a maioría dos contratos (neste último ano os menores de 30 anos asinaron o 42,6% do total), e entre eles priman os temporais.

Contratos segundo idade.

	< 25	25 - 29	30 - 39	40 - 44	45	Total
Duración temporal	138.706	126.240	182.417	63.041	105.685	616.089
Por obra ou servizo determinado	51.441	49.116	73.590	25.582	43.564	243.293
Event. por circunstancias da prod.	65.968	56.139	75.505	23.856	35.657	257.125
Interinidade	13.112	16.387	25.057	10.230	16.036	80.822
Temporal para minusválidos	77	100	288	134	247	846
Substit. por xubilación aos 64 anos	14	8	35	12	21	90
Prácticas	2.012	1.138	257	11	9	3.427
Formación lei 63/97	4.684	317	597	286	766	6.650
De relevo	261	428	590	171	204	1.654
Xubilación parcial	0	0	0	0	1.890	1.890
Outros	1.137	2.607	6.498	2.759	7.291	20.292
Duración indefinida	6.174	7.361	11.934	3.992	8.007	37.468
Indefinidos ordinarios	2.857	4.085	10.786	3.680	4.435	25.843
Indefinidos fomento do emprego	3.285	3.205	992	224	3.342	11.048
Minusválidos	32	71	156	88	230	577
	0					
Total contratos iniciais	144.880	133.601	194.351	67.033	113.692	653.557
% total	22,2	20,4	29,7	10,3	17,4	100,0
%total temporais	22,5	20,5	29,6	10,2	17,2	100
% total indefinidos	16,5	19,6	31,9	10,7	21,4	100

Fonte: Elaboración propia a partir dos datos do SEPE.



En todos os grupos de idades, o peso dos temporais sobre o total da contratación é de tal magnitude que, no gráfico, as dúas liñas parece que están superpostas e que o único que varía en función da idade son os indefinidos.

No grupo dos máis novos (menos de 30 anos), malia soportar o maior número de contratos de todos os grupos, no que atinxe aos indefinidos están claramente por debaixo; no único grupo onde ocorre, o que reflicte ben ás claras que é o grupo que soporta unha maior temporalidade.

Na outra cara da moeda están os de entre 30 e 39 anos e os maiores de 45, cunha porcentaxe de indefinidos sobre o total que é claramente superior á porcentaxe de contratos total que soportan.

Contratos segundo sectores.

Durante o ano 2007 acadouse un volume de contratos histórico. Soamente entre os iniciais, rexistráronse durante este ano 815.466. É a partir de aquí, cando a crise comeza a atinxir a Galiza, e a contratación empeza a declinar. No ano seguinte, os número de contratos rexistrados descendeu un 7,7%, e no último ano, 2009, a caída foi do 13,2%.

Contratos segundo sector e evolución.

	S. primario	Industria	Construción	Servizos	Total
2009	20.799	57.475	64.637	510.646	653.557
2008	23.280	69.573	75.648	584.015	752.516
2007	20.544	82.462	93.104	619.356	815.466
09/08	-10,7	-17,4	-14,6	-12,6	-13,2
08/07	13,3	-15,6	-18,7	-5,7	-7,7
09/07	1,2	-30,3	-30,6	-17,6	-19,9

Fonte: Elaboración propia a partir dos datos do SEPE.

O sector máis afectado pola caída da contratación durante 2008 foi a construción, onde a contratación descendeu un 18,7%, seguida moi de cerca pola industria.

Durante 2009, é claramente o sector industrial o máis prexudicado pola forte recesión económica que estamos padecendo. O número de contratos rexistrados ao abeiro deste sector reduciuse un 17,4% con respecto ao ano anterior. Tendo en conta os dous anos últimos, a redución da contratación é a mesma na industria que na construción, superior ao 30%, o que evidencia como a crise en Galiza vai máis aló do sector do ladrillo.

No que atinxe aos servizos, no último ano xa se reduciu fortemente a contratación.

Contratos segundo sector e modalidade de contratación. 2009.

	Agricultura	Industria	Construcción	Servizos	Total
Duración temporal	17172	53128	59492	486297	616089
Por obra ou servizo determinado	13740	24549	45282	159722	243293
Event. por circunstancias da prod.	2635	22037	11878	220575	257125
Interinidade	667	3872	354	75929	80822
Temporal para minusválidos	15	85	85	661	846
Substit. por xubilación aos 64 anos	2	14	7	67	90
Prácticas	6	423	444	2554	3427
Formación lei 63/97	24	539	1121	4966	6650
De relevo	9	622	132	891	1654
Xubilación parcial	10	659	126	1095	1890
Outros	64	328	63	19837	20292
Duración indefinida	3627	4347	5145	24349	37468
Indefinidos ordinarios	3341	3098	3992	15412	25843
Indefinidos fomento do emprego	274	1190	1106	8478	11048
Minusválidos	12	59	47	459	577
Total contratos iniciais	20799	57475	64637	510646	653557
% total	3,2	8,8	9,9	78,1	100,0

Fonte: Elaboración propia a partir dos datos do SEPE.

Os contratos rexistrados baixo algunha das actividades relacionadas co sector servizos representan o 78% do total. Ao mesmo tempo é o sector con maior peso de temporais sobre o total, concretamente só o 4,8% dos contratos rexistrados neste sector foi baixo algunha das modalidades de duración indefinida. Os de maior peso son os eventuais por circunstancias da produción.

No sector da construción, a modalidade de contratación máis usada continúa sendo a de por obra ou servizo determinado, como vén sendo habitual. No último ano a porcentaxe de contratación indefinida foi do 8% neste sector.

No que atinxe ao sector industrial, o contrato máis utilizado é o de por obra ou servizo determinado. No último ano o 7,6% dos contratos neste sector foi baixo algunha das modalidades de duración indefinida.

No sector primario, non só foi o único onde medrou a contratación no último ano, senón no que se rexistrou a maior proporción de indefinidos, concretamente un 17,4% do total.

Contratos por provincias.

O peso que cada provincia ten no total da contratación está moi ligado ao peso que ten a poboación activa no mercado de traballo.

Contratos segundo modalidade e provincia. 2009.

	A Coruña	Lugo	Ourense	Pontevedra	Total
Duración temporal	262901	57510	51065	244613	616089
Por obra ou servizo determinado	107549	20679	22769	92296	243293
Event. por circunstancias da prod.	107342	22629	18470	108684	257125
Interinidade	35644	8416	6823	29939	80822
Temporal para minusválidos	387	86	68	305	846
Substit. por xubilación aos 64 anos	52	2	9	27	90
Prácticas	1689	307	294	1137	3427
Formación lei 63/97	2390	950	1299	2011	6650
De relevo	697	173	120	664	1654
Xubilación parcial	801	207	119	763	1890
Outros	6350	4061	1094	8787	20292
Duración indefinida	14858	5518	3608	13484	37468
Indefinidos ordinarios	10334	3969	2219	9321	25843
Indefinidos fomento do emprego	4237	1484	1344	3983	11048
Minusválidos	287	65	45	180	577
Total contratos iniciais	277759	63028	54673	258097	653557
Convertidos a indefinidos	12592	3594	2694	10694	29574
Total	290351	66622	57367	268791	683131
	42,5	9,8	8,4	39,3	100,0

Fonte: Elaboración propia a partir dos datos do SEPE.

Se cadra, o máis salientábel do cadro anterior é o maior peso que teñen os contratos de duración indefinida nas provincias de Lugo e Ourense, especialmente na de Lugo, onde o 8,8 % dos contratos asinados foron indefinidos. O menor dinamismo económico, así como o maior peso do sector primario, tal vez sexa a explicación do acontecido.

Contratos a estranxeiros.

Dada a cada vez maior importancia da poboación inmigrante sobre a ocupada en Galiza, é conveniente analizarmos a situación deste colectivo.

Contratos a estranxeiros.

	2007	2008	2009	
Indefinidos iniciais.	6.425	6760	5734	-15,1
Convertidos a indefinidos	3.256	3617	3198	-11,5
Temporais	53.294	55782	46265	-17,0
Total	62.975	66.159	55.197	-16,5

Fonte: Elaboración propia a partir dos datos do SEPE.

Aínda que o ano pasado, mentres descendera globalmente a contratación e entre os estranxeiros medrara, neste último ano afectoulles máis ao descenso; malia que para a media de Galiza se rexistraron un 14% menos de contratos que en 2008, entre os estranxeiros o descenso foi do 16,5%.

Hai outras características deste colectivo que cómpre destacar:

- A pesar de que a proporción de homes e mulleres inmigrantes é moi semellante, o 65,9% dos contratos foron asinados por un home, o cal fai sospeitar que a maioría das mulleres inmigrantes están na economía somerxida (servizo doméstico, prostitución...), ou que teñen maiores dificultades para atopar un emprego.
- O peso dos inmigrantes no sector primario é moi elevado: se para o total de Galiza apenas o 3,2% dos contratos pertencen ao sector primario, no caso dos estranxeiros chégase ao 9%.

Vigo, xaneiro de 2010
Natividad López Gromaz
Gabinete Técnico confederal.